

2015

ABIH-RJ
FECOMÉRCIO-RJ

ANUÁRIO ESTATÍSTICO DA TAXA DE OCUPAÇÃO HOTELEIRA DA CIDADE DO RIO DE JANEIRO

Pesquisa mensal da ABIH-RJ que visa acompanhar a taxa de ocupação nas unidades de hospedagem da cidade do Rio de Janeiro.

Sumário

Introdução.....	1
Taxa de ocupação por categoria da unidade de hospedagem	2
Taxa de ocupação por área de localização da unidade de hospedagem	3
Diária média por quarto vendido.....	5
Motivo da estada	6
Participação das formas de pagamento no faturamento.....	8
Tempo de permanência.....	9
Entrada dos hóspedes.....	9
Procedência dos hóspedes nacionais	12
Procedência dos hóspedes internacionais.....	15
Estimativa do número de hóspedes em 2015.....	22

Lista de Tabelas

Tabela 01: Taxa média de ocupação – 2000 a 2015	2
Tabela 02: Taxa de ocupação segundo o período trimestral – 2001-2015.....	2
Tabela 03: Taxa de ocupação no ano de 2015, segundo a categoria das UH's	2
Tabela 04: Taxa de ocupação no ano de 2015, segundo a área de localização das UH's.....	4
Tabela 05: Diária média do quarto vendido (em reais), segundo a categoria e a localização das UH's - 2015.....	5
Tabela 06: Percentual médio de room nights segundo o motivo principal da viagem – 2000-2015	6
Tabela 07: Percentual médio de room nights segundo o motivo principal da viagem – 2015.....	7

Tabela 08: Participação percentual das formas de pagamento no faturamento – 2015	8
Tabela 09: Tempo médio de permanência dos hóspedes, em número inteiro de dias - 2015	9
Tabela 10: Percentual médio de room nights segundo a procedência geral dos turistas – 2003-2015.....	10
Tabela 11: Percentual médio de room nights segundo a procedência geral dos turistas e a categoria do hotel – 2015.....	10
Tabela 12: Percentual médio de room nights vendidos a turistas nacionais segundo as categorias das UH's - 2015	11
Tabela 13: Percentual médio de room nights vendidos a turistas internacionais segundo as categorias das UH's - 2015	14
Tabela 14: Estimativa do número de hóspedes segundo a procedência, participação do tipo de procedência em relação ao total de hóspedes e variação anual	21
Tabela 15: Estimativa do número de hóspedes, segundo a procedência de 2010 para 2015	22

Lista de gráficos

Gráfico 01: Taxa de ocupação das UH's do Rio de Janeiro – 2012 a 2015.....	3
Gráfico 02: Taxa média de ocupação anual	3
Gráfico 03: Taxa de ocupação das UH's segundo a área de localização – 2015.....	5
Gráfico 04: Percentual de room night segundo o motivo de viagem - 2015.....	6
Gráfico 05: Distribuição da forma de pagamento - 2015.....	8
Gráfico 06: Participação dos room nights segundo a procedência geral dos turistas – 2015	11
Gráfico 07: Participação dos room nights segundo a procedência x área	11

Introdução

O anuário tem como principal objetivo apresentar informações sobre o segmento de hotelaria da cidade do Rio de Janeiro, traçando um perfil das unidades de hospedagem e, assim, servindo como instrumento para tomada de decisões dos empresários locais.

A partir do mês de outubro de 2003, a Fecomércio RJ, em parceria com a Associação Brasileira da Indústria de Hotéis do Estado do Rio de Janeiro – ABIH-RJ, assumiu a coordenação da pesquisa, objetivando contribuir também com o desenvolvimento do turismo da cidade do Rio de Janeiro.

A metodologia utilizada define os resultados como uma média ponderada das informações obtidas em cada categoria de UH. Tais pesos levam em consideração a representatividade do número de quartos da categoria no total de quartos destinados à hospedagem na cidade.

Taxa de ocupação

por categoria da unidade de hospedagem

A taxa de ocupação das unidades de hospedagem (UH) é calculada em função do número de “room nights” vendidos no mês sobre a capacidade total da UH. No caso dos Flat’s (Hotéis Residência), utilizam-se somente os quartos disponibilizados para o “POOL”.

Em uma análise dos últimos dezesseis anos, de acordo com a Tabela 01, a ocupação média foi de 66% no ano de 2015, sendo esta taxa, a menor taxa desde 2009, quando fechou em 69%. Verificam-se quedas em todos os trimestres do ano, especialmente no segundo, quando a ocupação caiu 13 p.p. só neste período (Tabela 02).

Tabela 1
Taxa média de ocupação

Ano	Taxa
2000	70%
2001	67%
2002	62%
2003	61%
2004	62%
2005	60%
2006	63%
2007	63%
2008	66%
2009	69%
2010	74%
2011	79%
2012	77%
2013	72%
2014	72%
2015	66%

Fonte: ABIH-RJ / Fecomércio-RJ

Tabela 02
Taxa de ocupação segundo o período trimestral

Ano	Trimestre			
	I	II	III	IV
2001	73%	61%	65%	68%
2002	66%	54%	66%	61%
2003	69%	55%	59%	60%
2004	66%	57%	60%	65%
2005	62%	56%	57%	63%
2006	68%	58%	59%	67%
2007	61%	57%	65%	68%
2008	69%	60%	65%	70%
2009	70%	63%	69%	73%
2010	78%	68%	74%	75%
2011	79%	75%	80%	82%
2012	81%	76%	75%	75%
2013	75%	68%	71%	73%
2014	71%	75%	71%	72%
2015	65%	62%	64%	65%

Fonte: ABIH-RJ / Fecomércio-RJ

Tabela 03

Taxa de ocupação no ano de 2015, segundo a categoria das UH's

	Geral	5 estrelas	4 estrelas	3 estrelas	2 estrelas	Flat
Média 2015	66%	66%	68%	69%	55%	51%
Janeiro	67%	66%	68%	73%	64%	57%
Fevereiro	63%	65%	66%	67%	62%	50%
Março	65%	67%	67%	75%	50%	49%
Abril	65%	71%	68%	72%	36%	53%
Maio	62%	64%	64%	71%	51%	47%
Junho	60%	59%	56%	73%	51%	53%
Julho	65%	63%	68%	68%	71%	52%
Agosto	63%	66%	68%	66%	56%	49%
Setembro	63%	66%	68%	66%	56%	49%
Outubro	68%	72%	72%	67%	**	56%
Novembro	67%	73%	80%	66%	59%	47%
Dezembro	61%	65%	68%	63%	52%	47%

** Não houve volume de entrevistas significativo para leitura dessa categoria

Gráfico 01

Taxa de ocupação das UH's do Rio de Janeiro

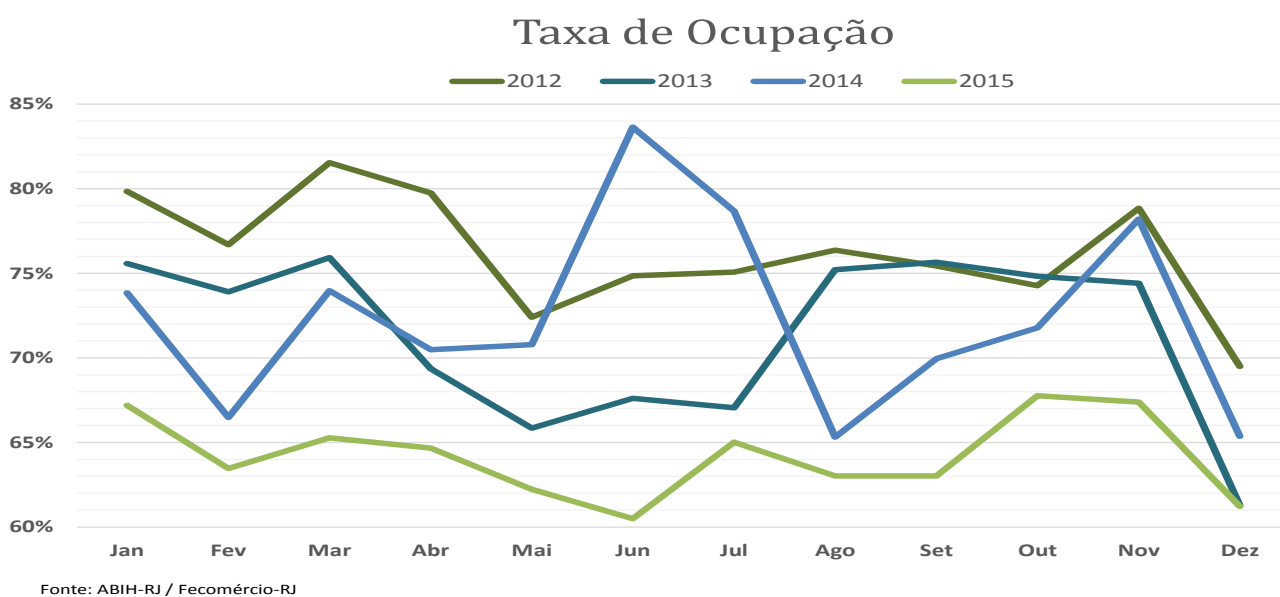
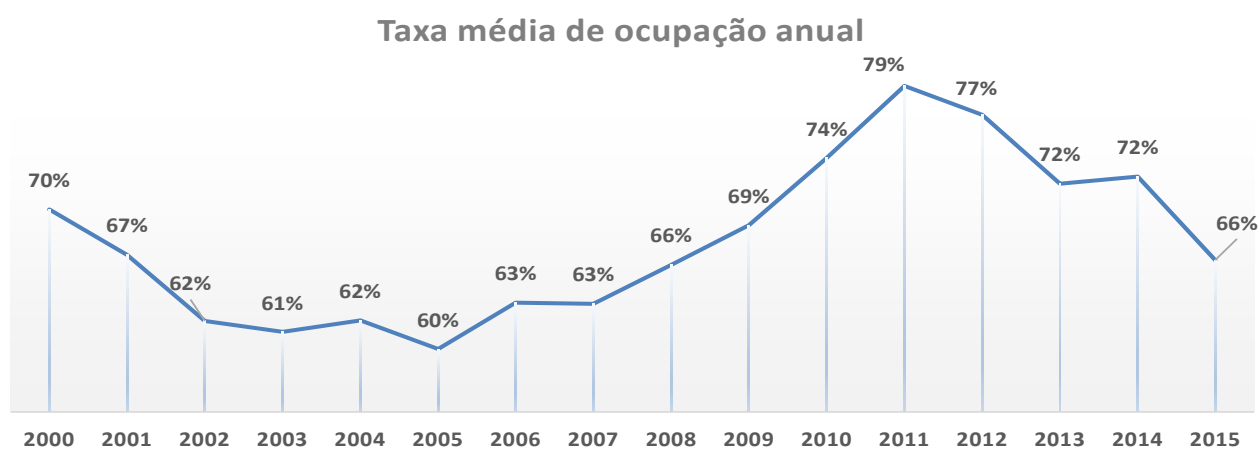


Gráfico 02

Taxa média de ocupação anual



Taxa de ocupação

por área de localização da unidade de hospedagem

A taxa de ocupação do segmento também é calculada por área de localização das unidades, de forma que, quatro áreas da cidade do Rio de Janeiro foram definidas:

- ◆ Área 1: Barra da Tijuca e São Conrado;
- ◆ Área 2: Ipanema e Leblon;
- ◆ Área 3: Copacabana e Leme;
- ◆ Área 4: Outros Bairros (não relacionados acima, tais como: Centro, Glória, Flamengo, etc).

Conforme indicado na Tabela 04, a maior taxa de ocupação em 2015, foi verificada nas unidades de hospedagem localizadas na Área 3 (70%), ou seja, em bairros de Copacabana e Leme, influenciada principalmente pelos resultados dos meses de março, outubro e novembro. Em seguida, vieram as unidades hoteleiras da Área 2 (67%, Ipanema e Leblon), Área 4 (65%, Centro, Glória, Flamengo, etc) e Área 1 (46%, Barra da Tijuca e São Conrado). Convém ressaltar, que ao longo deste ano, a melhor taxa de ocupação do ano foi observada no mês de novembro para a Área 2.

Tabela 4

Taxa de ocupação no ano de 2015, segundo a área de localização das UH's

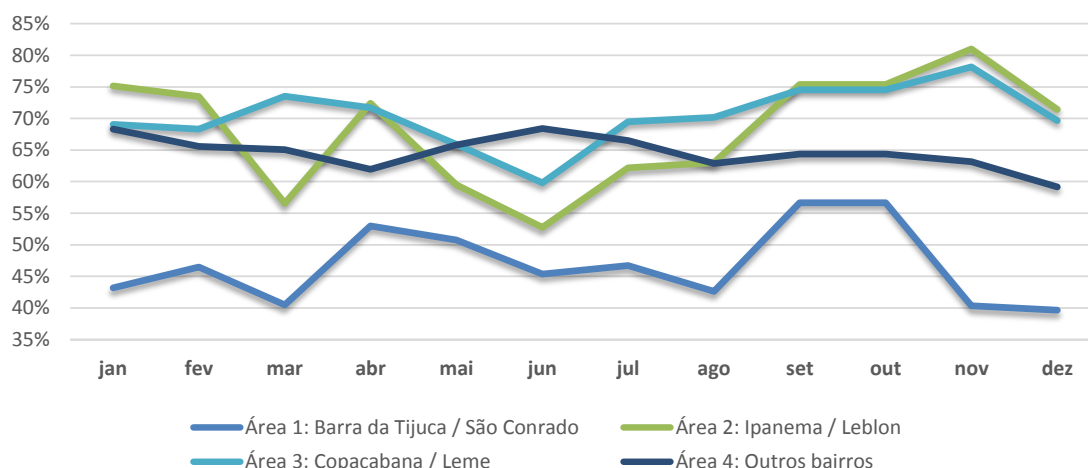
	Localidades	Ocup.	Mês	Localidades	Ocup.
Ano 2015	Área 1: Barra da Tijuca / São Conrado	46%	Julho	Área 1: Barra da Tijuca / São Conrado	47%
	Área 2: Ipanema / Leblon	67%		Área 2: Ipanema / Leblon	62%
	Área 3: Copacabana / Leme	70%		Área 3: Copacabana / Leme	69%
	Área 4: Outros bairros	65%		Área 4: Outros bairros	67%
Janeiro	Área 1: Barra da Tijuca / São Conrado	43%	Agosto	Área 1: Barra da Tijuca / São Conrado	43%
	Área 2: Ipanema / Leblon	75%		Área 2: Ipanema / Leblon	63%
	Área 3: Copacabana / Leme	69%		Área 3: Copacabana / Leme	70%
	Área 4: Outros bairros	68%		Área 4: Outros bairros	63%
Fevereiro	Área 1: Barra da Tijuca / São Conrado	46%	Setembro	Área 1: Barra da Tijuca / São Conrado	43%
	Área 2: Ipanema / Leblon	73%		Área 2: Ipanema / Leblon	63%
	Área 3: Copacabana / Leme	68%		Área 3: Copacabana / Leme	70%
	Área 4: Outros bairros	66%		Área 4: Outros bairros	63%
Março	Área 1: Barra da Tijuca / São Conrado	40%	Outubro	Área 1: Barra da Tijuca / São Conrado	57%
	Área 2: Ipanema / Leblon	57%		Área 2: Ipanema / Leblon	75%
	Área 3: Copacabana / Leme	74%		Área 3: Copacabana / Leme	75%
	Área 4: Outros bairros	65%		Área 4: Outros bairros	64%
Abril	Área 1: Barra da Tijuca / São Conrado	53%	Novembro	Área 1: Barra da Tijuca / São Conrado	40%
	Área 2: Ipanema / Leblon	72%		Área 2: Ipanema / Leblon	81%
	Área 3: Copacabana / Leme	72%		Área 3: Copacabana / Leme	78%
	Área 4: Outros bairros	62%		Área 4: Outros bairros	63%
Mai	Área 1: Barra da Tijuca / São Conrado	51%	Dezembro	Área 1: Barra da Tijuca / São Conrado	40%
	Área 2: Ipanema / Leblon	60%		Área 2: Ipanema / Leblon	71%
	Área 3: Copacabana / Leme	66%		Área 3: Copacabana / Leme	70%
	Área 4: Outros bairros	66%		Área 4: Outros bairros	59%
Junho	Área 1: Barra da Tijuca / São Conrado	45%			
	Área 2: Ipanema / Leblon	53%			
	Área 3: Copacabana / Leme	60%			
	Área 4: Outros bairros	68%			

Fonte: ABIH-RJ / Fecomércio-RJ

Gráfico 03

Taxa de ocupação das UH's segundo a área de localização – 2015

Taxa de ocupação por área de localização



Fonte: ABIH-RJ / Fecomércio-RJ

Diária média por quarto vendido

Para o cálculo da diária média do quarto vendido (em R\$) foi desconsiderada a taxa de serviço, ou seja, os 10% no caso de cobrança, assim como o ISS, PIS, COFINS, os gastos com alimentação (como café da manhã e/ou almoço), estacionamento e ligações telefônicas. De acordo com a Tabela 05, foi possível observar que, no caso das UH's segundo suas categorias e áreas de localizações, a diária média com o maior valor foi cobrado no mês de dezembro. Esta alta foi ocasionada, principalmente, pela demanda por conta do período de férias, associado à alta temporada e festas de fim de ano.

Tabela 05

Diária média do quarto vendido (em reais) segundo a categoria e a localização das UH's

Mês	Geral	Categoria da UH						Área de Localização da UH			
		5*	4*	3*	2*	Flat	Área 1	Área 2	Área 3	Área 4	
Janeiro	R\$ 449	R\$ 828	R\$ 485	R\$ 306	R\$ 222	R\$ 379	R\$ 372	R\$ 696	R\$ 512	R\$ 322	
Fevereiro	R\$ 470	R\$ 846	R\$ 515	R\$ 306	R\$ 252	R\$ 421	R\$ 402	R\$ 819	R\$ 537	R\$ 318	
Março	R\$ 397	R\$ 742	R\$ 414	R\$ 264	R\$ 189	R\$ 367	R\$ 335	R\$ 635	R\$ 432	R\$ 293	
Abril	R\$ 392	R\$ 666	R\$ 413	R\$ 286	R\$ 186	R\$ 377	R\$ 344	R\$ 627	R\$ 415	R\$ 262	
Mai	R\$ 379	R\$ 624	R\$ 405	R\$ 287	R\$ 183	R\$ 356	R\$ 327	R\$ 608	R\$ 409	R\$ 251	
Junho	R\$ 382	R\$ 670	R\$ 412	R\$ 263	R\$ 173	R\$ 365	R\$ 429	R\$ 596	R\$ 395	R\$ 296	
Julho	R\$ 371	R\$ 642	R\$ 410	R\$ 249	R\$ 180	R\$ 352	R\$ 322	R\$ 559	R\$ 391	R\$ 285	
Agosto	R\$ 395	R\$ 828	R\$ 382	R\$ 249	R\$ 177	R\$ 352	R\$ 274	R\$ 646	R\$ 413	R\$ 278	
Setembro	R\$ 395	R\$ 828	R\$ 382	R\$ 249	R\$ 177	R\$ 352	R\$ 274	R\$ 646	R\$ 413	R\$ 278	
Outubro	R\$ 423	R\$ 778	R\$ 429	R\$ 252	**	R\$ 353	R\$ 315	R\$ 749	R\$ 404	R\$ 306	
Novembro	R\$ 405	R\$ 864	R\$ 394	R\$ 253	R\$ 167	R\$ 354	R\$ 314	R\$ 695	R\$ 384	R\$ 278	
Dezembro	R\$ 493	R\$ 999	R\$ 523	R\$ 306	R\$ 219	R\$ 403	R\$ 350	R\$ 769	R\$ 570	R\$ 333	

** Não houve volume de entrevistas significativo para leitura dessa categoria

Fonte: ABIH-RJ / Fecomércio-RJ

Motivo da estada

Os “*room nights*” que foram vendidos por motivo de trabalho ou negócio e lazer totalizaram 76% dos motivos de estada na cidade ao longo de todo o ano de 2015, já que cada uma das opções apontou 38%, em média, dos “*room nights*” vendidos. Logo em seguida estão os que vieram para participar de convenções, congressos ou feiras (10%). Vale ressaltar que por conta do período de férias, associado à alta temporada e festas de fim de ano, nos meses de janeiro, fevereiro e dezembro, o principal motivo da visita de turistas à cidade do Rio de Janeiro ficaram por conta do lazer. Nos demais meses, o motivo da viagem sendo turismo de negócios se destaca.

Tabela 06

Percentual médio de room nights segundo o motivo principal da viagem

Motivo de viagem	2000	2001	2002	2003	2004	2005	2006	2007	2008	2009	2010	2011	2012	2013	2014	2015
Negócios em geral	62%	61%	64%	60%	55%	55%	53%	54%	56%	49%	51%	51%	48%	52%	52%	49%
Negócios / trabalho	49%	49%	51%	48%	43%	41%	39%	38%	42%	36%	39%	40%	36%	41%	40%	38%
Convenções / congressos / feiras	14%	12%	14%	12%	12%	14%	14%	16%	13%	12%	12%	12%	12%	11%	12%	10%
Lazer	30%	29%	25%	30%	34%	35%	37%	31%	31%	33%	32%	31%	33%	34%	36%	38%
Integrante de tripulação aérea	3%	4%	5%	4%	5%	5%	6%	8%	7%	11%	10%	10%	7%	6%	5%	6%
Outros / Não especificados	4%	5%	5%	6%	5%	6%	5%	7%	6%	8%	7%	8%	12%	7%	7%	7%

Fonte: ABH-RJ / Fecomércio-RJ

Gráfico 04

Percentual de room night segundo o motivo da viagem - 2015

PERCENTUAL DE ROOM NIGHT VENDIDO SEGUNDO O MOTIVO DE VIAGEM-2015

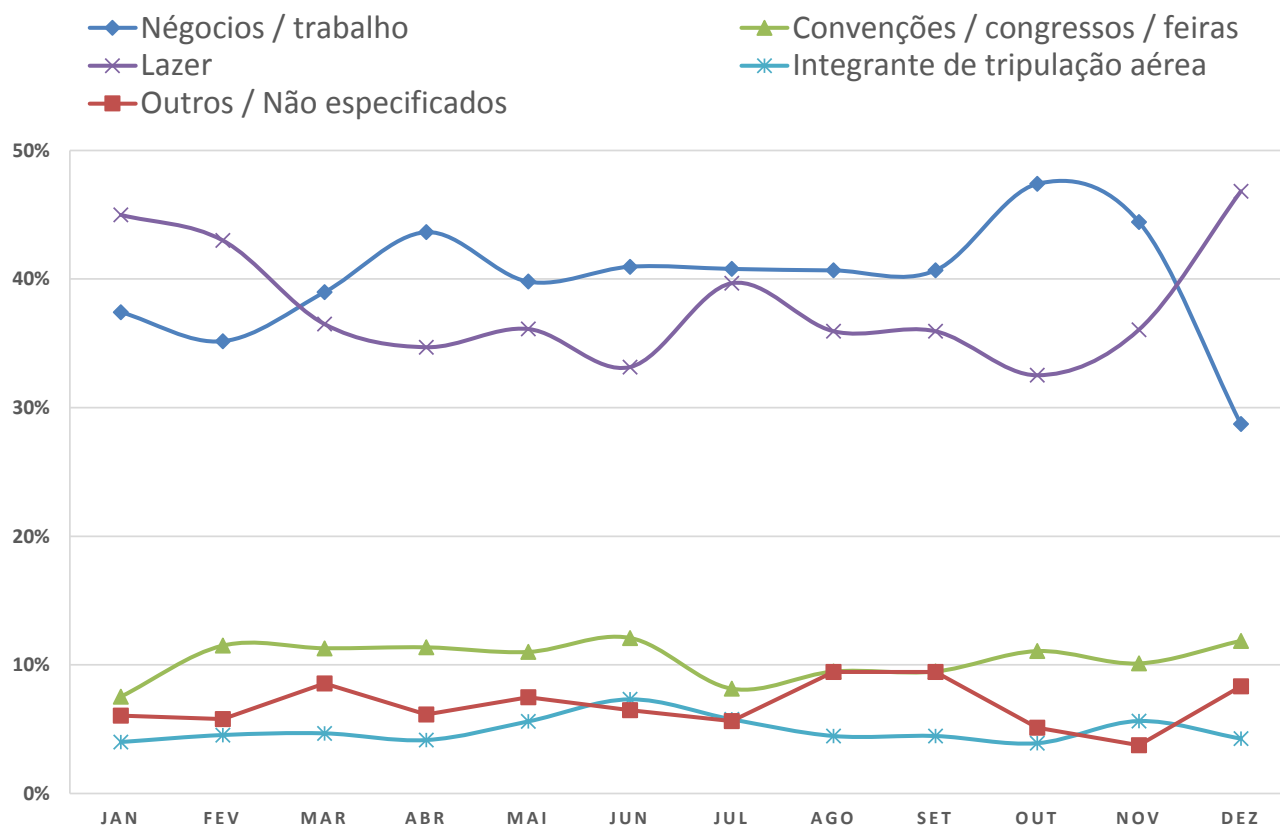


Tabela 07
 Percentual médio de room nights segundo o motivo principal da viagem

Mês	Total	Categoria					
		5 estrelas	4 estrelas	3 estrelas	2 estrelas	Flat	
Ano 2015	Négocios / trabalho	38%	22%	41%	46%	47%	58%
	Convenções / congressos / feiras	10%	15%	7%	12%	10%	3%
	Lazer	38%	42%	43%	33%	32%	24%
	Integrante de tripulação aérea	6%	13%	3%	3%	0%	3%
	Outros / Não especificados	7%	8%	5%	7%	11%	11%
Janeiro	Négocios / trabalho	37%	21%	32%	46%	57%	48%
	Convenções / congressos / feiras	8%	10%	6%	10%	1%	3%
	Lazer	45%	53%	55%	35%	34%	37%
	Integrante de tripulação aérea	4%	10%	2%	3%	0%	9%
	Outros / Não especificados	6%	6%	5%	6%	8%	4%
Fevereiro	Négocios / trabalho	35%	20%	40%	43%	25%	54%
	Convenções / congressos / feiras	11%	13%	7%	14%	15%	3%
	Lazer	43%	45%	45%	38%	52%	33%
	Integrante de tripulação aérea	5%	13%	4%	2%	0%	8%
	Outros / Não especificados	6%	8%	5%	4%	9%	3%
Março	Négocios / trabalho	39%	24%	44%	39%	51%	62%
	Convenções / congressos / feiras	11%	16%	7%	14%	8%	2%
	Lazer	36%	37%	41%	36%	26%	24%
	Integrante de tripulação aérea	5%	12%	3%	3%	0%	0%
	Outros / Não especificados	9%	12%	5%	9%	15%	11%
Abril	Négocios / trabalho	44%	24%	45%	48%	63%	72%
	Convenções / congressos / feiras	11%	16%	8%	15%	4%	4%
	Lazer	35%	41%	38%	31%	22%	13%
	Integrante de tripulação aérea	4%	11%	3%	2%	0%	0%
	Outros / Não especificados	6%	8%	6%	4%	11%	11%
Maió	Négocios / trabalho	40%	22%	48%	43%	38%	81%
	Convenções / congressos / feiras	11%	17%	8%	12%	4%	2%
	Lazer	36%	34%	37%	35%	39%	15%
	Integrante de tripulação aérea	6%	15%	4%	4%	0%	0%
	Outros / Não especificados	7%	12%	3%	6%	19%	1%
Junho	Négocios / trabalho	41%	25%	47%	42%	49%	63%
	Convenções / congressos / feiras	12%	22%	8%	10%	12%	7%
	Lazer	33%	32%	34%	33%	33%	23%
	Integrante de tripulação aérea	7%	14%	6%	6%	0%	0%
	Outros / Não especificados	6%	7%	4%	8%	6%	7%
Julho	Négocios / trabalho	41%	25%	37%	49%	54%	52%
	Convenções / congressos / feiras	8%	13%	5%	7%	12%	7%
	Lazer	40%	44%	47%	34%	28%	28%
	Integrante de tripulação aérea	6%	15%	7%	1%	0%	0%
	Outros / Não especificados	6%	3%	4%	9%	5%	13%
Agosto	Négocios / trabalho	41%	21%	41%	49%	48%	57%
	Convenções / congressos / feiras	9%	13%	5%	11%	12%	3%
	Lazer	36%	42%	41%	31%	24%	30%
	Integrante de tripulação aérea	4%	14%	3%	2%	1%	8%
	Outros / Não especificados	9%	10%	10%	7%	16%	2%
Setembro	Négocios / trabalho	41%	21%	41%	49%	48%	57%
	Convenções / congressos / feiras	9%	13%	5%	11%	12%	3%
	Lazer	36%	42%	41%	31%	24%	30%
	Integrante de tripulação aérea	4%	14%	3%	2%	1%	8%
	Outros / Não especificados	9%	10%	10%	7%	16%	2%
Outubro	Négocios / trabalho	47%	28%	47%	54%	**	79%
	Convenções / congressos / feiras	11%	20%	7%	10%	**	0%
	Lazer	33%	40%	38%	26%	**	1%
	Integrante de tripulação aérea	4%	9%	4%	2%	**	0%
	Outros / Não especificados	5%	3%	4%	8%	**	20%
Novembro	Négocios / trabalho	44%	20%	44%	55%	57%	55%
	Convenções / congressos / feiras	10%	15%	9%	7%	15%	3%
	Lazer	36%	49%	42%	27%	26%	30%
	Integrante de tripulação aérea	6%	13%	2%	7%	0%	1%
	Outros / Não especificados	4%	3%	4%	4%	3%	11%
Dezembro	Négocios / trabalho	29%	17%	32%	32%	28%	18%
	Convenções / congressos / feiras	12%	12%	5%	18%	14%	3%
	Lazer	47%	48%	57%	37%	46%	26%
	Integrante de tripulação aérea	4%	12%	1%	4%	0%	3%
	Outros / Não especificados	8%	11%	5%	9%	11%	50%

** Não houve volume de entrevistas significativo para leitura dessa categoria

Fonte: ABIH-RJ / Fecomércio-RJ

Participação das formas de pagamento no faturamento

O pagamento no cartão de crédito foi responsável pela maior parte da receita arrecadada no ano, representando, em média, 42% do total, seguido pelo pagamento de forma faturada, que representou 35%. Essas duas formas de pagamento foram as que predominaram durante todo o ano, conforme pode ser observado na Tabela 08.

Tabela 08

Participação percentual das formas de pagamento no faturamento

continua

Faturamento	2015	jan	fev	mar	abr	mai
Dinheiro	16%	17%	16%	13%	16%	14%
Faturado	35%	33%	37%	38%	37%	42%
Cartão de crédito	42%	45%	41%	42%	44%	40%
Não especificado	6%	5%	7%	7%	4%	5%

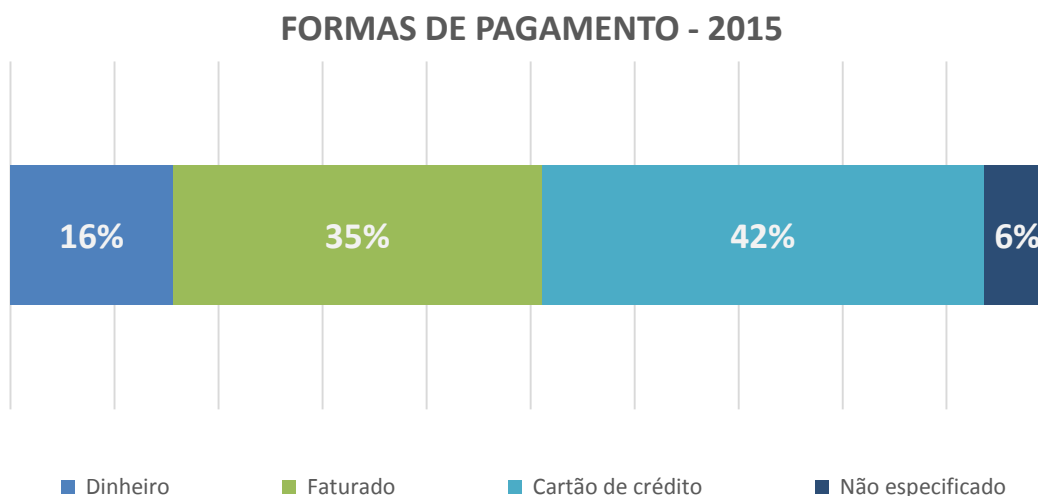
conclusão

Faturamento	jun	jul	ago	set	out	nov	dez
Dinheiro	15%	17%	17%	17%	13%	13%	18%
Faturado	37%	33%	33%	33%	37%	35%	30%
Cartão de crédito	40%	42%	42%	42%	43%	44%	45%
Não especificado	7%	8%	7%	7%	7%	7%	7%

Fonte: ABIH-RJ / Fecomércio-RJ

Gráfico 05

Distribuição da forma de pagamento ano 2015



Tempo de permanência (em número de dias)

Em 2015, o tempo médio de permanência dos hóspedes foi de 3 dias, conforme indicado na Tabela 09. Entre janeiro e maio, observamos as maiores permanências por parte dos visitantes (4 dias). Quando a comparação é feita por categoria, o Flat é a unidade de hospedagem na qual os turistas permanecem mais tempo (em média, 4 dias), até mesmo por conta do perfil diferenciado desta categoria.

Tabela 09

Tempo médio de permanência dos hóspedes, em número de dias – 2015

Mês	Categoria das Unidades de Hospedagem					
	Total	5*	4*	3*	2*	Flat
Janeiro	4	3	3	3	2	7
Fevereiro	4	3	3	3	2	7
Março	4	2	3	4	4	7
Abril	4	2	3	4	2	7
Maió	4	3	3	3	2	7
Junho	3	3	3	3	3	3
Julho	3	3	3	3	2	6
Agosto	3	3	3	3	3	7
Setembro	3	3	3	3	3	7
Outubro	3	3	3	3	**	2
Novembro	3	3	3	3	2	6
Dezembro	3	3	3	3	3	6
2015	3	3	3	3	2	4

** Não houve volume de entrevistas significativo para leitura dessa categoria

Fonte: ABIH-RJ / Fecomércio-RJ

Entrada dos hóspedes

Conforme indicado na Tabela 11, durante todo o ano de 2015, o turista nacional (proveniente de várias regiões do Brasil) foi o principal cliente do segmento, visto que o percentual representou, em média, 59% do total. Este grupo prefere se hospedar na área 1 (Barra da Tijuca e São Conrado) e área 4 (Centro, Glória, Flamengo, etc...). Já os Turistas Internacionais (41%) preferem as áreas: 2 (Ipanema e Leblon) e área 3 (Copacabana e Leme). (Gráficos 07)

Tabela 10
Percentual médio de room nights segundo a procedência geral dos turistas

Mês	2004		2005		2006		2007		2008		2009		2010		2011		2012		2013		2014		2015	
	Nac.	Intern.	Nac.	Intern.	Nac.	Intern.	Nac.	Intern.	Nac.	Intern.	Nac.	Intern.	Nac.	Intern.	Nac.	Intern.	Nac.	Intern.	Nac.	Intern.	Nac.	Intern.	Nac.	Intern.
Janeiro	53%	47%	53%	47%	42%	58%	55%	45%	51%	49%	60%	40%	62%	38%	60%	40%	58%	42%	63%	37%	63%	37%	65%	35%
Fevereiro	45%	55%	46%	54%	43%	57%	48%	52%	51%	49%	53%	47%	56%	44%	57%	43%	61%	39%	59%	41%	59%	41%	57%	43%
Março	48%	52%	49%	51%	45%	55%	52%	48%	45%	55%	53%	47%	59%	41%	57%	43%	58%	42%	57%	43%	59%	41%	61%	39%
Abril	52%	48%	52%	48%	49%	51%	58%	42%	57%	43%	56%	44%	62%	38%	58%	42%	59%	41%	59%	41%	67%	33%	62%	38%
Mai	55%	45%	55%	45%	61%	39%	59%	41%	55%	45%	63%	37%	62%	38%	58%	42%	64%	36%	56%	44%	70%	30%	64%	36%
Junho	56%	44%	55%	45%	56%	44%	62%	38%	55%	45%	58%	42%	67%	33%	62%	38%	58%	42%	60%	40%	36%	64%	66%	34%
Julho	58%	42%	51%	49%	65%	35%	60%	40%	56%	44%	63%	37%	69%	31%	63%	37%	66%	34%	51%	49%	54%	46%	72%	28%
Agosto	53%	47%	47%	53%	46%	54%	52%	48%	49%	51%	58%	42%	60%	40%	61%	39%	62%	38%	57%	43%	63%	37%	64%	36%
Setembro	62%	38%	51%	49%	54%	46%	53%	47%	56%	44%	65%	35%	59%	41%	63%	37%	63%	37%	60%	40%	71%	29%	64%	36%
Outubro	53%	47%	57%	43%	52%	48%	53%	47%	52%	48%	62%	38%	58%	42%	56%	44%	58%	42%	60%	40%	63%	37%	65%	35%
Novembro	51%	49%	54%	46%	55%	45%	55%	45%	58%	42%	63%	37%	60%	40%	62%	38%	60%	40%	61%	39%	67%	33%	65%	35%
Dezembro	55%	45%	55%	45%	61%	39%	53%	47%	54%	46%	59%	41%	54%	46%	60%	40%	58%	42%	60%	40%	63%	37%	62%	38%

Fonte: ABIH-RJ / Fecomércio-RJ

Tabela 11

Percentual médio de room nights segundo a procedência geral dos turistas e a categoria do hotel

Mês	Total	Categoria					
		5 estrelas	4 estrelas	3 estrelas	2 estrelas	Flat	
Ano 2015	Nacional	59%	43%	56%	68%	89%	81%
	Internacional	41%	57%	44%	32%	11%	19%
Janeiro	Nacional	65%	49%	57%	67%	85%	83%
	Internacional	35%	51%	43%	33%	15%	17%
Fevereiro	Nacional	57%	39%	51%	57%	72%	80%
	Internacional	43%	61%	49%	43%	28%	20%
Março	Nacional	61%	38%	55%	62%	90%	81%
	Internacional	39%	62%	45%	38%	10%	19%
Abril	Nacional	62%	46%	58%	61%	92%	75%
	Internacional	38%	54%	42%	39%	8%	25%
Maio	Nacional	64%	39%	59%	64%	91%	85%
	Internacional	36%	61%	41%	36%	9%	15%
Junho	Nacional	66%	45%	56%	70%	95%	81%
	Internacional	34%	55%	44%	30%	5%	19%
Julho	Nacional	72%	45%	64%	82%	98%	84%
	Internacional	28%	55%	36%	18%	2%	16%
Agosto	Nacional	64%	42%	54%	70%	91%	76%
	Internacional	36%	58%	46%	30%	9%	24%
Setembro	Nacional	64%	42%	54%	70%	91%	76%
	Internacional	36%	58%	46%	30%	9%	24%
Outubro	Nacional	65%	49%	55%	72%	**	88%
	Internacional	35%	51%	45%	28%	**	12%
Novembro	Nacional	65%	44%	54%	70%	87%	85%
	Internacional	35%	56%	46%	30%	13%	15%
Dezembro	Nacional	62%	41%	51%	69%	82%	80%
	Internacional	38%	59%	49%	31%	18%	20%

** Não houve volume de entrevistas significativo para leitura dessa categoria

Fonte: ABIH-RJ / Fecomércio-RJ

Gráfico 06

Participação dos room nights, segundo a procedência geral dos turistas

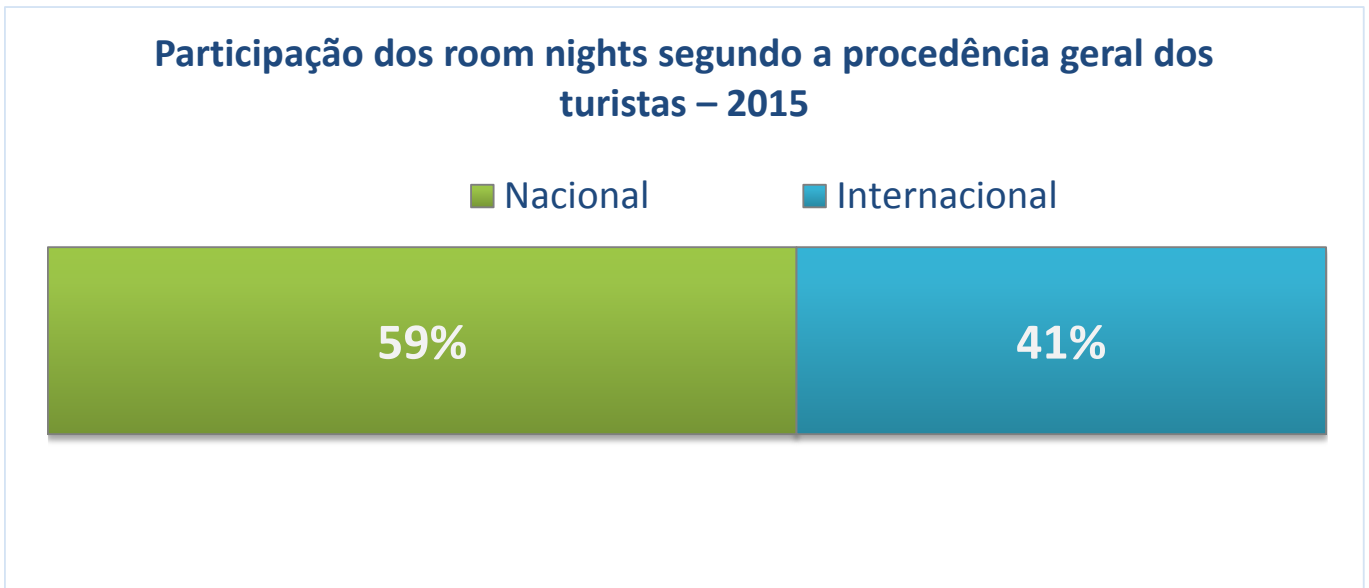


Gráfico 07

Participação dos room nights, segundo a procedência por área



Procedência dos hóspedes nacionais

Ao se tratar de turistas nacionais, os provenientes do estado de São Paulo foram os principais clientes do segmento, com destaque para o mês de maio, quando a clientela proveniente deste estado representou 32%. Quando a análise é segmentada por tipo de categoria, observa-se que as UH's do tipo duas estrelas representaram 89% dos seus "room nights" vendidos em todo o ano de 2015, como foi indicado na Tabela 11.

Tabela 12

Percentual médio de room nights vendidos a turistas nacionais
segundo as categorias das UH's -2015

continua

		Total	Categoria				
			5 estrelas	4 estrelas	3 estrelas	2 estrelas	Flat
Ano 2015	Bahia	2%	1%	2%	2%	3%	1%
	Distrito Federal	3%	3%	3%	4%	3%	3%
	Espírito Santo	1%	1%	1%	2%	4%	1%
	Minas Gerais	5%	3%	5%	7%	7%	6%
	Paraná	2%	1%	2%	2%	3%	1%
	Pernambuco/Alagoas/Sergipe	2%	1%	2%	2%	3%	1%
	Rio de Janeiro	7%	5%	6%	6%	19%	17%
	Rio Grande do Sul	3%	2%	3%	3%	4%	2%
	Santa Catarina	2%	1%	2%	2%	3%	1%
	São Paulo (Capital)	19%	12%	20%	20%	26%	41%
	São Paulo (Interior)	6%	3%	6%	10%	10%	3%
	Estados não especificados	7%	10%	5%	9%	3%	4%

Mês	Total	Categoria					
		5 estrelas	4 estrelas	3 estrelas	2 estrelas	Flat	
Janeiro	Bahia	2%	1%	2%	2%	1%	1%
	Distrito Federal	4%	5%	3%	5%	2%	5%
	Espírito Santo	1%	1%	1%	1%	3%	1%
	Minas Gerais	6%	5%	7%	7%	6%	7%
	Paraná	2%	2%	1%	3%	3%	1%
	Pernambuco/Alagoas/Sergipe	2%	1%	1%	2%	7%	1%
	Rio de Janeiro	7%	4%	4%	4%	17%	17%
	Rio Grande do Sul	2%	2%	2%	3%	2%	2%
	Santa Catarina	2%	1%	1%	3%	3%	2%
	São Paulo (Capital)	23%	15%	24%	19%	21%	41%
	São Paulo (Interior)	6%	5%	5%	11%	4%	2%
Estados não especificados	7%	6%	5%	8%	16%	4%	
Fevereiro	Bahia	2%	1%	2%	2%	3%	1%
	Distrito Federal	3%	3%	2%	4%	2%	2%
	Espírito Santo	1%	1%	1%	1%	3%	1%
	Minas Gerais	6%	4%	5%	5%	7%	7%
	Paraná	2%	2%	1%	1%	4%	2%
	Pernambuco/Alagoas/Sergipe	2%	1%	1%	2%	4%	1%
	Rio de Janeiro	8%	4%	4%	4%	21%	16%
	Rio Grande do Sul	3%	2%	2%	2%	6%	2%
	Santa Catarina	2%	1%	1%	1%	3%	2%
	São Paulo (Capital)	21%	14%	20%	19%	11%	42%
	São Paulo (Interior)	6%	3%	6%	9%	7%	2%
Estados não especificados	4%	5%	4%	5%	0%	3%	
Março	Bahia	2%	1%	2%	2%	3%	1%
	Distrito Federal	3%	3%	3%	4%	4%	2%
	Espírito Santo	1%	0%	1%	2%	3%	0%
	Minas Gerais	5%	2%	5%	7%	5%	6%
	Paraná	2%	1%	2%	2%	2%	1%
	Pernambuco/Alagoas/Sergipe	2%	1%	1%	2%	2%	1%
	Rio de Janeiro	9%	5%	6%	5%	29%	14%
	Rio Grande do Sul	2%	1%	3%	2%	2%	3%
	Santa Catarina	2%	1%	2%	1%	4%	1%
	São Paulo (Capital)	22%	15%	19%	20%	25%	41%
	São Paulo (Interior)	7%	3%	5%	8%	10%	8%
Estados não especificados	5%	6%	4%	8%	2%	3%	
Abril	Bahia	2%	1%	2%	2%	5%	1%
	Distrito Federal	4%	3%	4%	3%	3%	4%
	Espírito Santo	1%	1%	1%	1%	4%	1%
	Minas Gerais	6%	3%	6%	6%	7%	7%
	Paraná	1%	1%	1%	2%	1%	1%
	Pernambuco/Alagoas/Sergipe	2%	1%	2%	2%	1%	1%
	Rio de Janeiro	9%	5%	7%	5%	28%	12%
	Rio Grande do Sul	2%	2%	2%	3%	3%	2%
	Santa Catarina	2%	1%	1%	3%	2%	1%
	São Paulo (Capital)	21%	15%	20%	16%	24%	38%
	São Paulo (Interior)	7%	4%	6%	10%	13%	3%
Estados não especificados	6%	10%	5%	6%	1%	3%	
Maio	Bahia	2%	1%	3%	2%	5%	1%
	Distrito Federal	3%	3%	3%	3%	7%	3%
	Espírito Santo	1%	1%	1%	1%	4%	1%
	Minas Gerais	5%	3%	7%	5%	3%	7%
	Paraná	2%	1%	2%	2%	1%	1%
	Pernambuco/Alagoas/Sergipe	2%	1%	1%	3%	1%	1%
	Rio de Janeiro	8%	5%	7%	4%	19%	18%
	Rio Grande do Sul	3%	2%	3%	3%	4%	2%
	Santa Catarina	1%	1%	1%	2%	2%	1%
	São Paulo (Capital)	25%	13%	20%	23%	27%	49%
	São Paulo (Interior)	7%	3%	5%	12%	17%	0%
Estados não especificados	5%	9%	5%	4%	1%	3%	
Junho	Bahia	2%	1%	2%	2%	1%	2%
	Distrito Federal	3%	2%	2%	5%	1%	3%
	Espírito Santo	2%	0%	1%	2%	10%	1%
	Minas Gerais	5%	2%	6%	4%	8%	3%
	Paraná	2%	1%	2%	3%	3%	1%
	Pernambuco/Alagoas/Sergipe	2%	1%	2%	2%	4%	2%
	Rio de Janeiro	9%	6%	6%	6%	18%	17%
	Rio Grande do Sul	3%	1%	3%	4%	3%	2%
	Santa Catarina	2%	1%	2%	2%	2%	2%
	São Paulo (Capital)	23%	14%	18%	22%	32%	39%
	São Paulo (Interior)	8%	3%	6%	11%	10%	6%
Estados não especificados	7%	13%	5%	8%	1%	2%	

Mês	Total	Categoria					
		5 estrelas	4 estrelas	3 estrelas	2 estrelas	Flat	
Julho	Bahia	2%	1%	3%	2%	4%	2%
	Distrito Federal	3%	4%	3%	2%	2%	3%
	Espírito Santo	2%	1%	1%	1%	5%	1%
	Minas Gerais	7%	3%	7%	6%	11%	7%
	Paraná	2%	1%	3%	2%	2%	1%
	Pernambuco/Alagoas/Sergipe	2%	1%	3%	2%	4%	2%
	Rio de Janeiro	9%	5%	5%	6%	29%	15%
	Rio Grande do Sul	3%	2%	5%	3%	5%	3%
	Santa Catarina	2%	1%	3%	2%	3%	2%
	São Paulo (Capital)	23%	13%	18%	24%	22%	41%
	São Paulo (Interior)	8%	3%	9%	13%	10%	3%
Estados não especificados	9%	9%	4%	19%	1%	5%	
Agosto	Bahia	1%	1%	2%	1%	3%	1%
	Distrito Federal	2%	2%	2%	3%	3%	2%
	Espírito Santo	1%	1%	1%	1%	5%	1%
	Minas Gerais	6%	2%	4%	8%	10%	5%
	Paraná	2%	1%	2%	2%	3%	1%
	Pernambuco/Alagoas/Sergipe	2%	1%	2%	2%	4%	1%
	Rio de Janeiro	9%	5%	7%	9%	17%	16%
	Rio Grande do Sul	3%	1%	3%	3%	4%	2%
	Santa Catarina	2%	1%	1%	3%	3%	1%
	São Paulo (Capital)	22%	9%	21%	21%	26%	41%
	São Paulo (Interior)	5%	2%	6%	7%	11%	1%
Estados não especificados	8%	16%	3%	10%	1%	4%	
Setembro	Bahia	1%	1%	2%	1%	3%	1%
	Distrito Federal	2%	2%	2%	3%	3%	2%
	Espírito Santo	1%	1%	1%	1%	5%	1%
	Minas Gerais	6%	2%	4%	8%	10%	5%
	Paraná	2%	1%	2%	2%	3%	1%
	Pernambuco/Alagoas/Sergipe	2%	1%	2%	2%	4%	1%
	Rio de Janeiro	9%	5%	7%	9%	17%	16%
	Rio Grande do Sul	3%	1%	3%	3%	4%	2%
	Santa Catarina	2%	1%	1%	3%	3%	1%
	São Paulo (Capital)	22%	9%	21%	21%	26%	41%
	São Paulo (Interior)	5%	2%	6%	7%	11%	1%
Estados não especificados	8%	16%	3%	10%	1%	4%	
Outubro	Bahia	2%	1%	3%	2%	**	1%
	Distrito Federal	3%	5%	2%	4%	**	2%
	Espírito Santo	1%	0%	1%	2%	**	1%
	Minas Gerais	5%	4%	4%	6%	**	6%
	Paraná	2%	1%	2%	1%	**	2%
	Pernambuco/Alagoas/Sergipe	2%	1%	1%	2%	**	2%
	Rio de Janeiro	8%	8%	6%	3%	**	20%
	Rio Grande do Sul	3%	3%	3%	3%	**	2%
	Santa Catarina	2%	1%	1%	4%	**	2%
	São Paulo (Capital)	23%	13%	18%	23%	**	45%
	São Paulo (Interior)	8%	4%	7%	14%	**	0%
Estados não especificados	6%	8%	5%	6%	**	5%	
Novembro	Bahia	2%	1%	3%	2%	1%	2%
	Distrito Federal	3%	4%	2%	3%	3%	4%
	Espírito Santo	1%	1%	1%	1%	3%	1%
	Minas Gerais	5%	2%	4%	9%	3%	3%
	Paraná	1%	1%	1%	2%	3%	1%
	Pernambuco/Alagoas/Sergipe	2%	1%	2%	2%	2%	2%
	Rio de Janeiro	10%	8%	6%	10%	6%	22%
	Rio Grande do Sul	2%	3%	3%	2%	1%	2%
	Santa Catarina	1%	1%	1%	2%	1%	2%
	São Paulo (Capital)	23%	9%	20%	18%	50%	37%
	São Paulo (Interior)	5%	3%	6%	6%	4%	6%
Estados não especificados	9%	9%	5%	14%	10%	5%	
Dezembro	Bahia	2%	1%	3%	3%	3%	2%
	Distrito Federal	3%	4%	2%	3%	5%	3%
	Espírito Santo	2%	1%	2%	3%	1%	1%
	Minas Gerais	6%	3%	4%	10%	11%	6%
	Paraná	2%	1%	2%	2%	6%	2%
	Pernambuco/Alagoas/Sergipe	2%	1%	1%	3%	2%	1%
	Rio de Janeiro	8%	6%	5%	8%	11%	16%
	Rio Grande do Sul	3%	2%	3%	3%	6%	2%
	Santa Catarina	2%	1%	1%	2%	3%	1%
	São Paulo (Capital)	19%	10%	14%	18%	21%	40%
	São Paulo (Interior)	6%	3%	6%	8%	12%	2%
Estados não especificados	6%	8%	7%	7%	2%	4%	

** Não houve volume de entrevistas significativo para leitura dessa categoria

Fonte: ABLH-RJ / Fecomércio-RJ

Procedência dos hóspedes internacionais

No caso de turistas internacionais, os americanos, ao longo do ano, foram os principais clientes do segmento, conforme indicado na Tabela 13. Cabe ressaltar que os hotéis da categoria 5 estrelas registraram o maior percentual de turistas estrangeiros em quase todos os meses do ano, e no resultado anual esta representação situou-se em 57,0% (Tabela 11).

Tabela 13
Percentual médio de room nights vendidos a turistas internacionais,
segundo as categorias das UH's – 2015

		Total	Categoria				
			5 estrelas	4 estrelas	3 estrelas	2 estrelas	Flat
Ano 2015	África (continente)	1%	1%	1%	1%	0%	1%
	Alemanha	2%	3%	2%	1%	0%	1%
	Argentina	5%	6%	5%	4%	2%	2%
	Áustria/ Suíça	1%	1%	1%	1%	0%	0%
	Canadá	1%	1%	1%	1%	0%	0%
	Chile	2%	2%	2%	2%	1%	1%
	China	1%	1%	1%	1%	0%	0%
	Escandinávia(Dinamarca/Noruega/Suécia/Finlândia)	1%	1%	1%	1%	0%	0%
	Espanha	1%	2%	1%	1%	0%	1%
	Estados Unidos	8%	12%	11%	4%	3%	3%
	Europa do Leste (Hungria/Polônia/Rep.Tcheca)	1%	0%	1%	1%	0%	0%
	França	3%	4%	2%	2%	1%	1%
	Holanda / Bélgica / Luxemburgo	1%	1%	1%	1%	0%	0%
	Inglaterra	2%	4%	2%	1%	0%	1%
	Itália	1%	2%	1%	1%	0%	1%
	Japão	1%	0%	1%	1%	0%	0%
	México	1%	1%	1%	1%	0%	0%
	Outros Países da América do Sul	2%	2%	2%	1%	1%	1%
	Paraguai	0%	0%	0%	1%	0%	0%
	Portugal	2%	3%	1%	1%	0%	1%
	Rússia	1%	0%	1%	1%	0%	0%
	Uruguai	1%	0%	0%	1%	0%	0%
	Outras Procedências	5%	8%	5%	3%	1%	3%

continua

Mês		Categoria das Unidades de Hospedagem					
		Total	5 estrelas	4 estrelas	3 estrelas	2 estrelas	Flat
Janeiro	África (continente)	1%	1%	1%	1%	0%	0%
	Alemanha	1%	2%	2%	1%	0%	1%
	Argentina	5%	8%	6%	4%	3%	5%
	Áustria/ Suíça	1%	1%	1%	1%	0%	0%
	Canadá	1%	1%	1%	1%	1%	0%
	Chile	2%	2%	2%	2%	1%	1%
	China	1%	1%	0%	1%	0%	0%
	Escandinávia(Dinamarca/Noruega/Suécia/Finlândia)	1%	1%	1%	1%	0%	0%
	Espanha	1%	2%	1%	1%	0%	0%
	Estados Unidos	7%	13%	10%	3%	3%	2%
	Europa do Leste (Hungria/Polônia/Rep.Tcheca)	1%	0%	1%	1%	0%	0%
	França	2%	2%	2%	2%	0%	1%
	Holanda / Bélgica / Luxemburgo	1%	0%	1%	1%	0%	0%
	Inglaterra	2%	3%	2%	1%	0%	1%
	Itália	1%	2%	1%	1%	0%	1%
	Japão	1%	0%	0%	1%	0%	0%
	México	1%	1%	0%	1%	0%	0%
	Outros Países da América do Sul	1%	2%	1%	1%	2%	1%
	Paraguai	1%	1%	1%	1%	0%	0%
	Portugal	2%	2%	2%	2%	0%	1%
	Rússia	1%	1%	1%	1%	0%	0%
	Uruguai	1%	0%	1%	1%	0%	0%
	Outras Procedências	4%	5%	6%	4%	1%	1%
Fevereiro	África (continente)	1%	1%	1%	1%	0%	0%
	Alemanha	2%	3%	3%	2%	1%	1%
	Argentina	6%	5%	7%	6%	5%	5%
	Áustria/ Suíça	1%	1%	1%	1%	0%	0%
	Canadá	1%	2%	1%	1%	0%	0%
	Chile	2%	3%	2%	3%	1%	0%
	China	1%	1%	0%	1%	0%	0%
	Escandinávia(Dinamarca/Noruega/Suécia/Finlândia)	1%	1%	1%	1%	0%	1%
	Espanha	1%	2%	2%	1%	1%	0%
	Estados Unidos	8%	14%	12%	4%	7%	3%
	Europa do Leste (Hungria/Polônia/Rep.Tcheca)	1%	1%	1%	2%	1%	0%
	França	2%	4%	2%	3%	2%	1%
	Holanda / Bélgica / Luxemburgo	1%	1%	1%	1%	0%	0%
	Inglaterra	2%	5%	3%	2%	1%	1%
	Itália	1%	2%	1%	1%	1%	2%
	Japão	1%	0%	1%	1%	1%	0%
	México	1%	1%	1%	1%	0%	0%
	Outros Países da América do Sul	2%	3%	2%	2%	7%	1%
	Paraguai	0%	0%	0%	1%	1%	0%
	Portugal	1%	2%	1%	1%	1%	1%
	Rússia	0%	1%	1%	1%	0%	0%
	Uruguai	1%	0%	0%	1%	1%	0%
	Outras Procedências	6%	9%	6%	6%	0%	2%

Mês		Categoria das Unidades de Hospedagem					
		Total	5 estrelas	4 estrelas	3 estrelas	2 estrelas	Flat
Março	África (continente)	1%	1%	1%	1%	0%	1%
	Alemanha	2%	3%	3%	2%	0%	1%
	Argentina	5%	5%	6%	5%	2%	3%
	Áustria/ Suíça	1%	1%	1%	1%	0%	0%
	Canadá	1%	1%	1%	1%	0%	1%
	Chile	2%	2%	2%	2%	1%	1%
	China	1%	1%	0%	1%	0%	0%
	Escandinávia(Dinamarca/Noruega/Suécia/Finlândia)	1%	1%	1%	1%	0%	0%
	Espanha	1%	2%	1%	1%	0%	1%
	Estados Unidos	8%	14%	12%	4%	3%	6%
	Europa do Leste (Hungria/Polônia/Rep.Tcheca)	1%	0%	1%	1%	0%	0%
	França	2%	4%	2%	2%	0%	1%
	Holanda / Bélgica / Luxemburgo	1%	1%	1%	1%	0%	0%
	Inglaterra	2%	5%	3%	2%	0%	1%
	Itália	1%	3%	1%	1%	0%	1%
	Japão	1%	0%	0%	1%	0%	0%
	México	1%	1%	1%	1%	0%	0%
	Outros Países da América do Sul	1%	2%	2%	1%	1%	0%
	Paraguai	0%	0%	0%	1%	0%	0%
	Portugal	1%	3%	2%	1%	0%	1%
	Rússia	1%	0%	1%	1%	0%	0%
Uruguai	1%	0%	0%	1%	1%	0%	
Outras Procedências	5%	8%	4%	5%	0%	2%	
Abril	África (continente)	1%	1%	1%	1%	0%	3%
	Alemanha	2%	3%	2%	2%	0%	1%
	Argentina	4%	4%	5%	4%	2%	2%
	Áustria/ Suíça	1%	1%	1%	1%	0%	0%
	Canadá	1%	1%	1%	1%	0%	0%
	Chile	2%	3%	2%	4%	1%	1%
	China	1%	1%	1%	1%	0%	0%
	Escandinávia(Dinamarca/Noruega/Suécia/Finlândia)	1%	1%	1%	1%	0%	0%
	Espanha	1%	2%	1%	1%	0%	1%
	Estados Unidos	8%	13%	10%	4%	2%	7%
	Europa do Leste (Hungria/Polônia/Rep.Tcheca)	1%	0%	0%	1%	0%	0%
	França	2%	3%	2%	2%	0%	2%
	Holanda / Bélgica / Luxemburgo	1%	1%	1%	1%	0%	1%
	Inglaterra	2%	4%	2%	1%	0%	1%
	Itália	1%	1%	1%	1%	0%	1%
	Japão	0%	0%	1%	1%	0%	0%
	México	1%	2%	1%	1%	0%	0%
	Outros Países da América do Sul	1%	2%	2%	1%	1%	0%
	Paraguai	1%	0%	0%	2%	0%	0%
	Portugal	1%	3%	1%	1%	0%	1%
	Rússia	1%	0%	1%	1%	0%	0%
Uruguai	1%	0%	0%	1%	1%	0%	
Outras Procedências	5%	8%	6%	6%	0%	1%	

Mês		Categoria das Unidades de Hospedagem					
		Total	5 estrelas	4 estrelas	3 estrelas	2 estrelas	Flat
Maio	África (continente)	1%	1%	2%	1%	0%	0%
	Alemanha	2%	3%	2%	1%	0%	1%
	Argentina	3%	4%	4%	4%	2%	1%
	Áustria/ Suíça	1%	1%	1%	1%	0%	0%
	Canadá	1%	1%	1%	2%	0%	0%
	Chile	1%	2%	1%	2%	1%	0%
	China	1%	2%	1%	1%	1%	0%
	Escandinávia(Dinamarca/Noruega/Suécia/Finlândia)	1%	1%	1%	1%	0%	0%
	Espanha	1%	1%	1%	1%	1%	1%
	Estados Unidos	7%	14%	12%	3%	3%	3%
	Europa do Leste (Hungria/Polônia/Rep.Tcheca)	1%	0%	0%	1%	1%	0%
	França	2%	4%	2%	2%	0%	1%
	Holanda / Bélgica / Luxemburgo	1%	0%	1%	1%	1%	0%
	Inglaterra	2%	4%	2%	2%	0%	1%
	Itália	1%	1%	1%	1%	0%	1%
	Japão	1%	0%	0%	1%	0%	0%
	México	1%	1%	1%	1%	0%	0%
	Outros Países da América do Sul	1%	3%	2%	1%	0%	0%
	Paraguai	0%	0%	0%	1%	0%	0%
	Portugal	1%	3%	1%	2%	0%	1%
	Rússia	1%	0%	1%	1%	0%	0%
Uruguai	1%	0%	1%	2%	0%	0%	
Outras Procedências	5%	13%	5%	3%	0%	1%	
Junho	África (continente)	1%	1%	2%	1%	0%	1%
	Alemanha	1%	3%	2%	1%	0%	1%
	Argentina	3%	3%	4%	2%	1%	2%
	Áustria/ Suíça	1%	0%	1%	1%	0%	0%
	Canadá	1%	1%	1%	1%	0%	0%
	Chile	1%	1%	2%	1%	0%	0%
	China	1%	1%	1%	1%	0%	1%
	Escandinávia(Dinamarca/Noruega/Suécia/Finlândia)	1%	1%	1%	1%	0%	0%
	Espanha	1%	1%	2%	1%	0%	0%
	Estados Unidos	8%	17%	12%	4%	0%	2%
	Europa do Leste (Hungria/Polônia/Rep.Tcheca)	1%	0%	0%	1%	0%	1%
	França	2%	4%	2%	1%	0%	3%
	Holanda / Bélgica / Luxemburgo	1%	1%	1%	1%	0%	0%
	Inglaterra	2%	3%	2%	1%	0%	2%
	Itália	1%	1%	2%	1%	0%	1%
	Japão	1%	1%	1%	1%	0%	1%
	México	1%	2%	1%	1%	0%	0%
	Outros Países da América do Sul	1%	1%	2%	2%	1%	0%
	Paraguai	0%	0%	0%	1%	1%	0%
	Portugal	1%	2%	1%	1%	1%	2%
	Rússia	1%	1%	1%	1%	0%	0%
Uruguai	1%	0%	0%	1%	0%	0%	
Outras Procedências	3%	7%	3%	4%	1%	1%	

Mês		Categoria das Unidades de Hospedagem					
		Total	5 estrelas	4 estrelas	3 estrelas	2 estrelas	Flat
Julho	África (continente)	1%	1%	1%	0%	0%	0%
	Alemanha	1%	3%	2%	1%	0%	1%
	Argentina	3%	7%	3%	2%	0%	2%
	Áustria/ Suíça	1%	1%	1%	1%	0%	0%
	Canadá	1%	1%	1%	0%	0%	1%
	Chile	2%	2%	3%	1%	0%	1%
	China	1%	0%	2%	0%	0%	0%
	Escandinávia(Dinamarca/Noruega/Suécia/Finlândia)	1%	1%	1%	1%	0%	0%
	Espanha	1%	1%	2%	1%	0%	0%
	Estados Unidos	5%	13%	5%	2%	0%	3%
	Europa do Leste (Hungria/Polônia/Rep.Tcheca)	0%	0%	0%	0%	0%	0%
	França	2%	4%	2%	2%	0%	1%
	Holanda / Bélgica / Luxemburgo	1%	1%	1%	0%	0%	0%
	Inglaterra	1%	3%	1%	1%	0%	0%
	Itália	1%	1%	1%	0%	0%	1%
	Japão	1%	1%	1%	0%	0%	1%
	México	1%	2%	1%	0%	0%	1%
	Outros Países da América do Sul	1%	1%	2%	1%	0%	1%
	Paraguai	0%	0%	0%	0%	0%	0%
	Portugal	1%	3%	1%	1%	0%	0%
	Rússia	0%	0%	1%	0%	0%	0%
	Uruguai	0%	0%	0%	1%	0%	0%
Outras Procedências	3%	8%	4%	3%	0%	2%	
Agosto	África (continente)	1%	1%	1%	1%	0%	0%
	Alemanha	2%	4%	2%	2%	0%	1%
	Argentina	4%	5%	5%	3%	1%	2%
	Áustria/ Suíça	0%	1%	0%	0%	0%	0%
	Canadá	1%	1%	1%	1%	0%	0%
	Chile	1%	1%	1%	2%	0%	0%
	China	0%	0%	1%	0%	0%	0%
	Escandinávia(Dinamarca/Noruega/Suécia/Finlândia)	1%	1%	1%	1%	0%	0%
	Espanha	1%	2%	1%	1%	0%	1%
	Estados Unidos	8%	11%	14%	4%	2%	4%
	Europa do Leste (Hungria/Polônia/Rep.Tcheca)	1%	0%	1%	1%	0%	0%
	França	3%	5%	3%	2%	1%	1%
	Holanda / Bélgica / Luxemburgo	1%	1%	1%	1%	0%	0%
	Inglaterra	2%	5%	2%	1%	0%	1%
	Itália	2%	2%	2%	1%	0%	1%
	Japão	1%	1%	1%	1%	0%	0%
	México	1%	2%	1%	1%	0%	0%
	Outros Países da América do Sul	1%	2%	2%	1%	0%	1%
	Paraguai	0%	0%	0%	0%	0%	0%
	Portugal	1%	4%	1%	1%	0%	0%
	Rússia	0%	0%	0%	1%	0%	0%
	Uruguai	1%	0%	1%	1%	1%	0%
Outras Procedências	5%	8%	5%	3%	2%	10%	

Mês	Categoria das Unidades de Hospedagem						
	Total	5 estrelas	4 estrelas	3 estrelas	2 estrelas	Flat	
Setembro	África (continente)	1%	1%	1%	1%	0%	0%
	Alemanha	2%	4%	2%	2%	0%	1%
	Argentina	4%	5%	5%	3%	1%	2%
	Áustria/ Suíça	0%	1%	0%	0%	0%	0%
	Canadá	1%	1%	1%	1%	0%	0%
	Chile	1%	1%	1%	2%	0%	0%
	China	0%	0%	1%	0%	0%	0%
	Escandinávia(Dinamarca/Noruega/Suécia/Finlândia)	1%	1%	1%	1%	0%	0%
	Espanha	1%	2%	1%	1%	0%	1%
	Estados Unidos	8%	11%	14%	4%	2%	4%
	Europa do Leste (Hungria/Polônia/Rep.Tcheca)	1%	0%	1%	1%	0%	0%
	França	3%	5%	3%	2%	1%	1%
	Holanda / Bélgica / Luxemburgo	1%	1%	1%	1%	0%	0%
	Inglaterra	2%	5%	2%	1%	0%	1%
	Itália	2%	2%	2%	1%	0%	1%
	Japão	1%	1%	1%	1%	0%	0%
	México	1%	2%	1%	1%	0%	0%
	Outros Países da América do Sul	1%	2%	2%	1%	0%	1%
	Paraguai	0%	0%	0%	0%	0%	0%
	Portugal	1%	4%	1%	1%	0%	0%
	Rússia	0%	0%	0%	1%	0%	0%
Uruguai	1%	0%	1%	1%	1%	0%	
Outras Procedências	5%	8%	5%	3%	2%	10%	
Outubro	África (continente)	1%	1%	2%	0%	**	0%
	Alemanha	2%	1%	3%	1%	**	0%
	Argentina	4%	6%	5%	3%	**	2%
	Áustria/ Suíça	1%	1%	1%	1%	**	0%
	Canadá	1%	1%	1%	0%	**	0%
	Chile	2%	2%	2%	3%	**	0%
	China	1%	1%	2%	1%	**	0%
	Escandinávia(Dinamarca/Noruega/Suécia/Finlândia)	1%	1%	1%	0%	**	0%
	Espanha	1%	2%	1%	1%	**	1%
	Estados Unidos	7%	7%	12%	4%	**	2%
	Europa do Leste (Hungria/Polônia/Rep.Tcheca)	1%	0%	1%	1%	**	0%
	França	2%	4%	2%	1%	**	1%
	Holanda / Bélgica / Luxemburgo	1%	1%	0%	0%	**	0%
	Inglaterra	2%	4%	2%	1%	**	0%
	Itália	1%	1%	1%	1%	**	0%
	Japão	1%	1%	1%	1%	**	0%
	México	1%	1%	1%	1%	**	0%
	Outros Países da América do Sul	2%	2%	2%	2%	**	0%
	Paraguai	0%	0%	0%	1%	**	0%
	Portugal	1%	3%	0%	1%	**	0%
	Rússia	1%	0%	0%	1%	**	0%
Uruguai	1%	1%	1%	1%	**	0%	
Outras Procedências	4%	8%	5%	1%	**	2%	

Mês	Categoria das Unidades de Hospedagem						
	Total	5 estrelas	4 estrelas	3 estrelas	2 estrelas	Flat	
Novembro	África (continente)	1%	1%	1%	1%	0%	1%
	Alemanha	2%	2%	3%	1%	2%	0%
	Argentina	4%	7%	6%	4%	2%	0%
	Áustria/ Suíça	1%	1%	1%	0%	0%	0%
	Canadá	1%	2%	1%	1%	0%	0%
	Chile	1%	2%	2%	2%	0%	0%
	China	1%	1%	1%	1%	0%	1%
	Escandinávia(Dinamarca/Noruega/Suécia/Finlândia)	1%	1%	1%	0%	0%	0%
	Espanha	2%	2%	2%	2%	0%	1%
	Estados Unidos	6%	7%	10%	5%	5%	3%
	Europa do Leste (Hungria/Polônia/Rep.Tcheca)	1%	0%	1%	1%	0%	0%
	França	3%	5%	3%	1%	3%	2%
	Holanda / Bélgica / Luxemburgo	1%	1%	1%	0%	0%	1%
	Inglaterra	2%	5%	2%	1%	0%	1%
	Itália	1%	2%	1%	1%	0%	0%
	Japão	0%	0%	1%	1%	0%	0%
	México	1%	1%	0%	1%	0%	2%
	Outros Países da América do Sul	2%	2%	2%	2%	0%	0%
	Paraguai	0%	0%	0%	1%	0%	0%
	Portugal	1%	5%	1%	1%	0%	0%
	Rússia	0%	0%	1%	1%	0%	0%
Uruguai	1%	1%	1%	2%	0%	0%	
Outras Procedências	4%	9%	5%	2%	0%	1%	
Dezembro	África (continente)	1%	2%	1%	1%	0%	1%
	Alemanha	2%	4%	2%	2%	0%	1%
	Argentina	5%	6%	7%	4%	6%	4%
	Áustria/ Suíça	1%	1%	1%	1%	0%	0%
	Canadá	1%	2%	2%	1%	0%	0%
	Chile	2%	1%	2%	3%	1%	1%
	China	1%	1%	1%	1%	0%	0%
	Escandinávia(Dinamarca/Noruega/Suécia/Finlândia)	1%	1%	2%	1%	0%	0%
	Espanha	1%	2%	1%	2%	0%	1%
	Estados Unidos	6%	11%	7%	4%	5%	3%
	Europa do Leste (Hungria/Polônia/Rep.Tcheca)	1%	0%	1%	1%	0%	0%
	França	3%	5%	4%	1%	1%	1%
	Holanda / Bélgica / Luxemburgo	0%	1%	0%	0%	0%	0%
	Inglaterra	2%	6%	2%	2%	1%	1%
	Itália	1%	2%	2%	1%	1%	1%
	Japão	1%	1%	1%	1%	0%	1%
	México	1%	1%	1%	1%	1%	1%
	Outros Países da América do Sul	2%	2%	2%	1%	0%	1%
	Paraguai	0%	0%	0%	0%	0%	0%
	Portugal	1%	4%	1%	1%	1%	1%
	Rússia	1%	0%	1%	1%	0%	0%
Uruguai	1%	0%	1%	1%	0%	0%	
Outras Procedências	4%	7%	7%	1%	1%	3%	

** Não houve volume de entrevistas significativo para leitura dessa categoria

Fonte: ABIH-RJ / Fecomércio-RJ

Estimativa do número de hóspedes em 2015

Estima-se que, em 2015, cerca de 9,7 milhões de turistas instalados em unidades de hospedagem da cidade, tenham visitado a cidade do Rio de Janeiro. No ano de 2015, calcula-se que a cidade tenha recebido 4% a mais de turistas nacionais. Já no que diz respeito aos turistas internacionais, foi verificada queda de 13%, em relação a 2014, vide Tabela 14.

No geral, tem-se que, em 2015, o número de turistas em hotéis tenha sido, em média, 3%, abaixo do que foi registrado em 2014.

Tabela 14

Estimativa do número de hóspedes segundo a procedência, participação do tipo de procedência em relação ao total de hóspedes e variação anual

Origem do turista	Quantidade de hóspedes no ano		Variação
	2014	2015	
Nacional	6.063.477	6.279.132	4%
Internacional	3.956.210	3.445.108	-13%
Total	10.019.687	9.724.240	-3%

Fonte:Fecomércio RJ

Em 2015, a maior quantidade de hóspedes nacionais foi proveniente de São Paulo capital (2,8 milhões de hóspedes). De um ano para o outro, o destaque ficou para os procedentes do Estado de Minas Gerais, que registraram a maior taxa de aumento no volume de hóspedes com esta procedência: 31%.

Já no que se refere aos turistas vindos de fora do país, os turistas americanos vieram para a cidade do Rio de Janeiro em maior número, pois estima-se que 673 mil americanos, aproximadamente, tenham nos visitado em 2015.

Tabela 15

Estimativa do número de hóspedes, segundo a procedência

Origem do turista	Quantidade de hóspedes no ano		Variação
	2014	2015	
Nacional	6.063.477	6.279.132	4%
Internacional	3.956.210	3.445.108	-13%
Total	10.019.687	9.724.240	-3%

Fonte: ABIH-RJ / Fecomércio-RJ

Procedência nacional	Número de hóspedes		Variação anual
	2014	2015	
Bahia	167.833	182.023	8%
Distrito Federal	283.464	309.128	9%
Espírito Santo	157.070	140.762	-10%
Minas Gerais	414.336	541.821	31%
Paraná	182.123	169.476	-7%
Pernambuco/Alagoas/Sergipe	183.820	174.418	-5%
Rio de Janeiro	813.662	866.108	6%
Rio Grande do Sul	256.463	260.372	2%
Santa Catarina	183.182	169.606	-7%
São Paulo (Capital)	1.956.490	2.176.495	11%
São Paulo (Interior)	735.764	634.951	-14%
Estados não especificados	729.269	653.972	-10%
Total	6.063.477	6.279.132	4%

Procedência internacional	Número de hóspedes		Variação anual
	2014	2015	
Europa	1.498.908	1.201.749	-20%
Portugal	121.636	123.147	1%
Espanha	131.700	114.693	-13%
França	262.718	211.184	-20%
Inglaterra	217.020	174.956	-19%
Itália	134.637	115.169	-14%
Escandinávia	100.952	77.352	-23%
Alemanha	221.936	158.172	-29%
Holanda / Bélgica / Luxemburgo	91.793	59.811	-35%
Áustria / Suíça	84.096	53.564	-36%
Rússia	54.177	52.108	-4%
Europa do Leste	69.904	61.592	-12%
América do Norte	1.011.380	831.472	-18%
Estados Unidos	826.655	672.926	-19%
Canadá	79.745	80.351	1%
México	104.979	78.196	-26%
América do Sul	692.585	798.789	15%
Argentina	304.864	395.490	30%
Chile	132.197	163.264	24%
Uruguai	52.330	59.533	14%
Paraguai	26.930	33.427	24%
Outros países da América do Sul	176.264	147.076	-17%
Ásia	155.238	121.438	-22%
Japão	83.689	59.220	-29%
China	71.550	62.217	-13%
África	113.234	85.768	-24%
Outros países ou não especificados	484.864	405.893	-16%
Total	3.956.210	3.445.108	-13%

Fonte: ABIH-RJ / Fecomércio-RJ

**Total de hóspedes
no ano**
10.019.687**9.724.240**