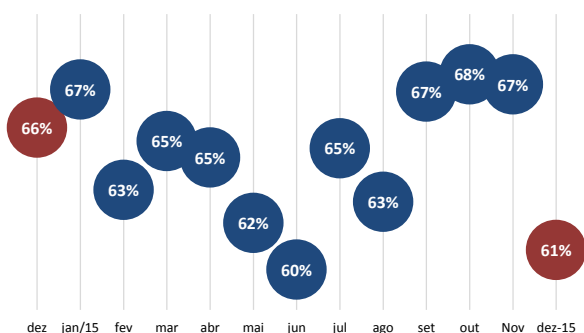


### Taxa de ocupação

No mês de dezembro, a taxa média de ocupação hoteleira fechou em 61%, indicando retração na ocupação de um ano para o outro, já que em dezembro de 2014, o nível situava-se em 66%.

**Taxa de Ocupação**



Em uma análise por categoria, as melhores taxas de ocupação foram registradas para os hotéis com quatro estrelas (68%), taxa acima da apurada em igual mês do ano anterior (66%). Em seguida, estão os cinco estrelas, com 65% de ocupação (taxa idêntica a do ano anterior).

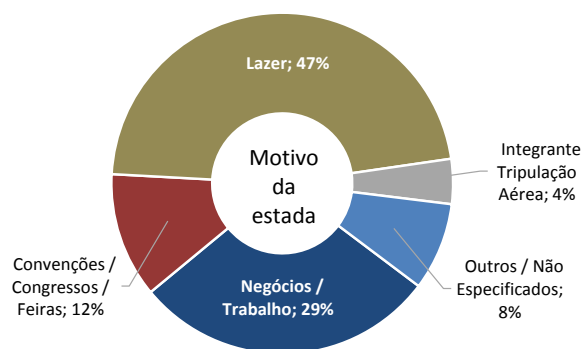
Em relação à área de localização das unidades hoteleiras da cidade do Rio de Janeiro, as áreas 2 “Ipanema/Leblon” e 3 “Copacabana/Leme” registraram as maiores taxas, respectivamente, 71% e com 70% dos *room nights*, em média, vendidos nessas localidades. Em 2014, essas taxas ficaram em 75% na área 2 e 68% na área 3.

### Origem da reserva

As reservas realizadas através das centrais e das prestadoras de serviço de acomodação *on line* (reservas eletrônicas), tiveram 33% participação cada. Aquelas geradas através do site do hotel tiveram 18%, sobre o total das origens de reservas no mês de dezembro. Em proporções menores estão: as originadas de *walk in* e os representantes do hotel (ambos com 8%).

### Motivo da estada

Em dezembro, lazer foi o principal motivo de estada na cidade do Rio de Janeiro, representando 47%, acima do calculado no mesmo mês do ano passado (43%). Em seguida, estão os 29% que vieram a negócios ou trabalho e que em igual período do ano anterior representaram 38%.



### Composição do faturamento

A composição do faturamento do mês fechou da seguinte forma: 45% referente às transações efetuadas com cartão de crédito, 30% derivados do recebimento faturado, 18% em dinheiro e o restante, correspondente a 7%, provenientes de pagamentos não especificados.

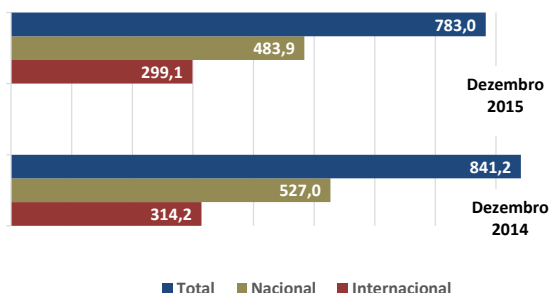
### Procedência do turista

Quando a análise da distribuição dos hóspedes é feita segundo a procedência do turista, a entrada de hóspedes nacionais novamente foi o destaque (62%). Neste caso, as principais cidades de origem continuam sendo as pertencentes ao estado de São Paulo: 25% (19% da capital e 6% do interior). No mesmo período do ano passado, este percentual situou-se em 31%. Já para os turistas internacionais (38%), verificou-se que as principais procedências são dos países europeus (15%). No entanto, em uma análise por país de origem, os americanos foram os que mais se destacaram (6%), seguidos pelos argentinos (5%).

### Estimativa de hóspedes

Estima-se que, em dezembro, aproximadamente 783,0 mil visitantes tenham se instalado nas unidades de hospedagem da cidade do Rio de Janeiro. Destes, 483,9 mil seriam originários das diversas localidades do Brasil, e o correspondente a 299,1 mil seriam provenientes do exterior. Em relação ao número total de hóspedes recebidos em dezembro de 2014, estima-se retração de 7%. Na análise por origem dos turistas, também foram observadas retrações: 8% para hóspedes nacionais e 5% para os internacionais, em relação ao mesmo período do ano anterior.

Quantidade de hóspedes



Origem do turista	Quant. de hóspedes dezembro		Variação
	2014	2015	
Nacional	527,0	483,9	-8%
Internacional	314,2	299,1	-5%
<b>Total</b>	<b>841,2</b>	<b>783,0</b>	<b>-7%</b>

Fonte: ABIH-RJ / Fecomércio RJ

### Resultado da Ocupação Hoteleira

Dezembro

Dados sobre ocupação:	Geral	5*	4*	3*	2*	Flat	Área 1	Área 2	Área 3	Área 4
Ocupação média do mês:	61%	65%	68%	63%	52%	47%	40%	71%	70%	59%
Tempo de permanência (em dias):	3	3	3	3	3	6	4	4	4	3
Diária média por quarto vendido (em reais):	492,83	998,83	522,70	305,76	219,19	402,83	350,38	769,24	570,00	332,73

Participação segundo origem da reserva	Geral	5*	4*	3*	2*	Flat	Área 1	Área 2	Área 3	Área 4
Central de reserva	33%	30%	28%	36%	22%	46%	36%	34%	34%	31%
Walk in	8%	2%	9%	10%	18%	2%	1%	5%	5%	14%
Site do Hotel	18%	13%	18%	23%	20%	9%	6%	13%	20%	20%
Reservas eletrônicas	33%	39%	40%	22%	34%	36%	41%	41%	34%	26%
Representantes do hotel	8%	16%	5%	9%	6%	7%	15%	6%	7%	9%

Cobra-se 10% de Taxa de Serviço	Geral	5*	4*	3*	2*	Flat	Área 1	Área 2	Área 3	Área 4
Sim	47%	82%	65%	50%	0%	0%	29%	27%	61%	47%
Não	20%	0%	12%	7%	40%	73%	57%	27%	17%	12%
Não Respondeu	32%	18%	24%	43%	60%	27%	14%	45%	22%	41%

Faturamento	Geral	5*	4*	3*	2*	Flat	Área 1	Área 2	Área 3	Área 4
Dinheiro	18%	13%	16%	17%	31%	25%	36%	10%	18%	19%
Faturado	30%	28%	33%	35%	19%	23%	22%	25%	29%	36%
Cartão de Crédito	45%	50%	45%	42%	44%	46%	36%	57%	46%	39%
Outros / Não Especificados	7%	10%	6%	7%	5%	6%	5%	8%	7%	6%

Tipo de Hóspedes :	Geral	5*	4*	3*	2*	Flat	Área 1	Área 2	Área 3	Área 4
Negócios / Trabalho	29%	17%	32%	32%	28%	18%	22%	24%	24%	30%
Convenções / Congressos / Feiras	12%	12%	5%	18%	14%	3%	24%	4%	8%	19%
Lazer	47%	48%	57%	37%	46%	26%	19%	56%	52%	36%
Integrante Tripulação Aérea	4%	12%	1%	4%	0%	3%	2%	12%	6%	4%
Outros / Não Especificados	8%	11%	5%	9%	11%	50%	33%	4%	10%	12%

Entrada de Hóspedes:	Geral	5*	4*	3*	2*	Flat	Área 1	Área 2	Área 3	Área 4
Nacionais	62%	41%	51%	69%	82%	80%	88%	50%	45%	72%
Internacionais	38%	59%	49%	31%	18%	20%	12%	50%	55%	28%

Procedência Nacional	Geral	5*	4*	3*	2*	Flat	Área 1	Área 2	Área 3	Área 4
Bahia	2%	1%	3%	3%	3%	2%	1%	1%	2%	3%
Distrito Federal	3%	4%	2%	3%	5%	3%	3%	3%	3%	3%
Espírito Santo	2%	1%	2%	3%	1%	1%	1%	1%	1%	3%
Minas Gerais	6%	3%	4%	10%	11%	6%	5%	4%	4%	10%
Paraná	2%	1%	2%	2%	6%	2%	2%	2%	2%	3%
Pernambuco/ Alagoas / Sergipe	2%	1%	1%	3%	2%	1%	1%	1%	1%	3%
Rio de Janeiro	8%	6%	5%	8%	11%	16%	23%	6%	4%	10%
Rio Grande do Sul	3%	2%	3%	3%	6%	2%	3%	1%	2%	4%
Santa Catarina	2%	1%	1%	2%	3%	1%	1%	1%	1%	2%
São Paulo ( Capital)	19%	10%	14%	18%	21%	40%	42%	17%	13%	17%
São Paulo ( Interior)	6%	3%	6%	8%	12%	2%	3%	3%	4%	10%
Estados Não Especificados	6%	8%	7%	7%	2%	4%	3%	9%	8%	5%

Procedência Internacional	Geral	5*	4*	3*	2*	Flat	Área 1	Área 2	Área 3	Área 4
<b>Europa</b>	<b>15%</b>	<b>25%</b>	<b>18%</b>	<b>13%</b>	<b>4%</b>	<b>6%</b>	<b>2%</b>	<b>17%</b>	<b>23%</b>	<b>11%</b>
Portugal	1%	4%	1%	1%	1%	1%	0%	2%	3%	1%
Espanha	1%	2%	1%	2%	0%	1%	0%	1%	2%	1%
França	3%	5%	4%	1%	1%	1%	0%	4%	4%	2%
Inglaterra	2%	6%	2%	2%	1%	1%	0%	3%	3%	3%
Itália	1%	2%	2%	1%	1%	1%	0%	2%	2%	1%
Escandinávia	1%	1%	2%	1%	0%	0%	0%	1%	2%	0%
Alemanha	2%	4%	2%	2%	0%	1%	0%	2%	3%	1%
Holanda / Bélgica / Luxemburgo	0%	1%	0%	0%	0%	0%	0%	1%	1%	0%
Áustria / Suíça	1%	1%	1%	1%	0%	0%	0%	1%	1%	0%
Rússia	1%	0%	1%	1%	0%	0%	0%	0%	1%	0%
Europa do Leste	1%	0%	1%	1%	0%	0%	0%	0%	1%	1%
<b>América do Norte</b>	<b>8%</b>	<b>14%</b>	<b>10%</b>	<b>6%</b>	<b>5%</b>	<b>3%</b>	<b>2%</b>	<b>11%</b>	<b>11%</b>	<b>7%</b>
Estados Unidos	6%	11%	7%	4%	5%	3%	1%	9%	8%	5%
Canadá	1%	2%	2%	1%	0%	0%	0%	2%	2%	1%
México	1%	1%	1%	1%	1%	1%	0%	1%	1%	1%
<b>América do Sul</b>	<b>9%</b>	<b>10%</b>	<b>12%</b>	<b>8%</b>	<b>8%</b>	<b>7%</b>	<b>6%</b>	<b>10%</b>	<b>11%</b>	<b>7%</b>
Argentina	5%	6%	7%	4%	6%	4%	4%	7%	6%	4%
Chile	2%	1%	2%	3%	1%	1%	1%	2%	2%	1%
Uruguai	1%	0%	1%	1%	0%	0%	0%	1%	1%	1%
Paraguai	0%	0%	0%	0%	0%	0%	0%	0%	0%	0%
Outros países da América do Sul	2%	2%	2%	1%	0%	1%	1%	1%	2%	1%
<b>Ásia</b>	<b>1%</b>	<b>1%</b>	<b>1%</b>	<b>2%</b>	<b>0%</b>	<b>1%</b>	<b>1%</b>	<b>1%</b>	<b>1%</b>	<b>1%</b>
Japão	1%	1%	1%	1%	0%	1%	1%	1%	1%	1%
China	1%	1%	1%	1%	0%	0%	0%	0%	1%	0%
<b>África</b>	<b>1%</b>	<b>2%</b>	<b>1%</b>	<b>1%</b>	<b>0%</b>	<b>1%</b>	<b>0%</b>	<b>1%</b>	<b>2%</b>	<b>1%</b>
<b>Outros países ou não especificados</b>	<b>4%</b>	<b>7%</b>	<b>7%</b>	<b>1%</b>	<b>1%</b>	<b>3%</b>	<b>1%</b>	<b>9%</b>	<b>6%</b>	<b>2%</b>

Obs.:As áreas compreendem os seguintes bairros: 1 – Barra/São Conrado; 2 – Ipanema/Leblon; 3 – Copacabana/Leme; 4 – Os outros bairros não relacionados.

Nota: Ocorrem diferenças devido a arredondamentos

A pesquisa sobre Ocupação Hoteleira da cidade do Rio de Janeiro consiste em um levantamento mensal de variáveis ligadas ao segmento de hotelaria da cidade, de forma a traçar um perfil dos estabelecimentos correspondentes, além de acompanhar o movimento do turismo local. O resultado deste mês contou com a participação de 58 informantes.