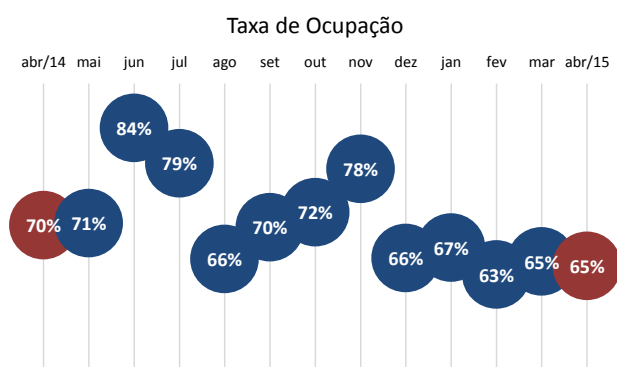


Taxa de ocupação

No quarto mês do ano, a taxa média de ocupação hoteleira fechou em 65%, indicando uma retração na ocupação de um ano para o outro, já que em abril de 2014 o resultado ficou em 70% (queda de 5 pontos percentuais). Vale ressaltar, que desde dezembro de 2014 a taxa de ocupação vem se mantendo praticamente estável, sem variações significativas.



Em uma análise por categoria, a melhor taxa de ocupação foi registrada para os hotéis três estrelas (72%), taxa levemente superior a registrada em igual mês do ano anterior (71%). Em seguida, estão os cinco estrelas, com 71% de ocupação para categoria, acima da taxa observada no mesmo período do ano anterior, que ficou em 67%.

Em relação à área de localização das unidades hoteleiras da cidade do Rio de Janeiro, Copacabana/Leme/Ipanema/Leblon registraram as maiores taxas de ocupações, pois 72% dos *room nights*, em média, foram vendidos nessas localidades.

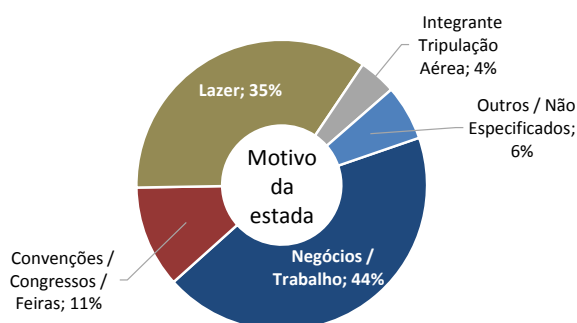
Origem da reserva

A central continua sendo a principal origem das reservas de hotelaria da cidade do Rio de Janeiro, representando 36%. As reservas eletrônicas (aquelas que são realizadas através de prestadoras de serviço de acomodação *on line*) também foram

utilizadas com bastante frequência, pois tiveram participação de 32% sobre o total das origens de reservas no mês de abril. As reservas realizadas através do site do hotel tiveram 15% de participação. Em menores proporções estão aquelas originadas de representantes (10%) e *walk in* (7%).

Motivo da estada

Em abril, negócios ou trabalho foi o principal motivo de estada na cidade do Rio de Janeiro, representando 44%, abaixo do calculado no mesmo mês do ano passado (47%). Em seguida, estão os 35% que vieram a lazer e que em igual período do ano anterior representaram 33%.



Composição do faturamento

A composição do faturamento do mês fechou da seguinte forma: 44% referentes às transações efetuadas com cartão de crédito, 37% derivados do recebimento faturado, 16% em dinheiro e o restante, correspondente a 4%, provenientes de pagamentos não especificados.

Procedência dos turistas

Quando a análise da distribuição dos hóspedes é feita segundo a procedência do turista, a entrada de hóspedes nacionais mereceu destaque em abril (62%). Neste caso, as principais cidades de origem continuam sendo as pertencentes ao estado de São Paulo: 28% (21% da capital e 7% do interior). No

mesmo período do ano passado, este percentual situou-se em 32%.

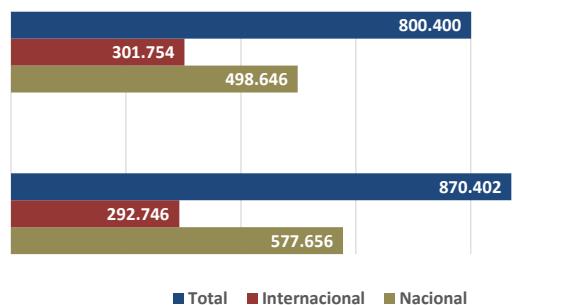
Já para os turistas internacionais (38%), verificou-se que as principais procedências são dos países europeus (13%). No entanto, em uma análise por país de origem, os americanos foram os que mais se destacaram (8%), seguidos pelos argentinos (4%).

Estimativa de hóspedes

Estima-se que, em abril, aproximadamente 800,4 mil visitantes tenham se instalado nas unidades de hospedagem da cidade do Rio de Janeiro. Destes, 498,6 seriam originários das diversas localidades do Brasil, e o correspondente a 301,8 mil seriam provenientes do exterior. Em relação ao número total de hóspedes recebidos em abril de 2014,

estima-se retração de 8%. Na análise por origem do turista foram observados os seguintes resultados: para os de procedência nacional, apurou-se redução média de 14% e para os hóspedes vindos do exterior a taxa apresentou aumento de 3%.

Quantidades de hóspedes



Resultado da Ocupação Hoteleira

Abril de 2015

Dados sobre ocupação:	Geral	5*	4*	3*	2*	Flat	Área 1	Área 2	Área 3	Área 4
Ocupação média do mês:	65%	71%	68%	72%	36%	53%	53%	72%	72%	62%
Tempo de permanência (em dias):	4	2	3	4	2	7	5	5	4	3
Diária média por quarto vendido (em reais):	391,89	665,76	413,39	286,35	185,73	376,54	344,02	627,30	414,72	262,40

Participação segundo origem da reserva	Geral	5*	4*	3*	2*	Flat	Área 1	Área 2	Área 3	Área 4
Central de reserva	36%	28%	32%	39%	32%	50%	48%	36%	33%	35%
Walk in	7%	3%	6%	9%	21%	1%	2%	2%	5%	14%
Site do Hotel	15%	13%	16%	18%	21%	6%	6%	11%	14%	21%
Reservas eletrônicas	32%	35%	38%	25%	23%	34%	31%	45%	36%	21%
Representantes do hotel	10%	21%	8%	10%	3%	8%	13%	6%	12%	9%

Cobra-se 10% de Taxa de Serviço	Geral	5*	4*	3*	2*	Flat	Área 1	Área 2	Área 3	Área 4
Sim	48%	82%	65%	50%	0%	0%	22%	18%	71%	41%
Não	45%	18%	35%	42%	50%	100%	78%	82%	29%	35%
Não Respondeu	7%	0%	0%	8%	50%	0%	0%	0%	0%	24%

Faturamento	Geral	5*	4*	3*	2*	Flat	Área 1	Área 2	Área 3	Área 4
Dinheiro	16%	14%	13%	18%	27%	11%	11%	9%	18%	18%
Faturado	37%	34%	44%	41%	15%	30%	35%	31%	37%	38%
Cartão de Crédito	44%	46%	39%	36%	58%	56%	48%	53%	43%	42%
Outros / Não Especificados	4%	6%	4%	4%	0%	3%	6%	7%	3%	3%

Tipo de Hóspedes :	Geral	5*	4*	3*	2*	Flat	Área 1	Área 2	Área 3	Área 4
Negócios / Trabalho	44%	24%	45%	48%	63%	72%	56%	38%	30%	58%
Convenções / Congressos / Feiras	11%	16%	8%	15%	4%	4%	32%	7%	10%	15%
Lazer	35%	41%	38%	31%	22%	13%	6%	42%	44%	19%
Integrante Tripulação Aérea	4%	11%	3%	2%	0%	0%	1%	12%	7%	2%
Outros / Não Especificados	6%	8%	6%	4%	11%	11%	6%	0%	9%	6%

Entrada de Hóspedes:	Geral	5*	4*	3*	2*	Flat	Área 1	Área 2	Área 3	Área 4
Nacionais	62%	46%	58%	61%	92%	75%	78%	42%	49%	75%
Internacionais	38%	54%	42%	39%	8%	25%	22%	58%	51%	25%

Procedência Nacional	Geral	5*	4*	3*	2*	Flat	Área 1	Área 2	Área 3	Área 4
Bahia	2%	1%	2%	2%	5%	1%	1%	1%	2%	3%
Distrito Federal	4%	3%	4%	3%	3%	4%	5%	2%	4%	4%
Espírito Santo	1%	1%	1%	1%	4%	1%	1%	0%	1%	2%
Minas Gerais	6%	3%	6%	6%	7%	7%	8%	2%	4%	8%
Paraná	1%	1%	1%	2%	1%	1%	2%	1%	1%	2%
Pernambuco/ Alagoas / Sergipe	2%	1%	2%	2%	1%	1%	2%	1%	1%	3%
Rio de Janeiro	9%	5%	7%	5%	28%	12%	15%	2%	5%	11%
Rio Grande do Sul	2%	2%	2%	3%	3%	2%	3%	2%	2%	3%
Santa Catarina	2%	1%	1%	3%	2%	1%	1%	0%	1%	3%
São Paulo (Capital)	21%	15%	20%	16%	24%	38%	34%	19%	16%	20%
São Paulo (Interior)	7%	4%	6%	10%	13%	3%	3%	3%	5%	12%
Estados Não Especificados	6%	10%	5%	6%	1%	3%	3%	10%	8%	3%

Procedência Internacional	Geral	5*	4*	3*	2*	Flat	Área 1	Área 2	Área 3	Área 4
Europa	13%	19%	13%	13%	1%	9%	3%	18%	19%	10%
Portugal	1%	3%	1%	1%	0%	1%	0%	1%	2%	1%
Espanha	1%	2%	1%	1%	0%	1%	0%	1%	1%	1%
França	2%	3%	2%	2%	0%	2%	0%	3%	3%	1%
Inglaterra	2%	4%	2%	1%	0%	1%	0%	4%	3%	1%
Itália	1%	1%	1%	1%	0%	1%	0%	3%	1%	1%
Escandinávia	1%	1%	1%	1%	0%	0%	0%	2%	1%	1%
Alemanha	2%	3%	2%	2%	0%	1%	0%	1%	3%	1%
Holanda / Bélgica / Luxemburgo	1%	1%	1%	1%	0%	1%	0%	1%	1%	1%
Áustria / Suíça	1%	1%	1%	1%	0%	0%	0%	0%	1%	1%
Rússia	1%	0%	1%	1%	0%	0%	0%	0%	1%	1%
Europa do Leste	1%	0%	0%	1%	0%	0%	0%	0%	0%	1%
América do Norte	9%	16%	12%	6%	2%	8%	5%	22%	12%	6%
Estados Unidos	8%	13%	10%	4%	2%	7%	5%	20%	9%	5%
Canadá	1%	1%	1%	1%	0%	0%	0%	1%	1%	1%
México	1%	2%	1%	1%	0%	0%	0%	1%	2%	1%
América do Sul	9%	9%	9%	12%	4%	4%	8%	9%	10%	5%
Argentina	4%	4%	5%	4%	2%	2%	1%	6%	5%	2%
Chile	2%	3%	2%	4%	1%	1%	4%	2%	2%	1%
Uruguai	1%	0%	0%	1%	1%	0%	0%	0%	1%	0%
Paraguai	1%	0%	0%	2%	0%	0%	0%	0%	1%	1%
Outros países da América do Sul	1%	2%	2%	1%	1%	0%	3%	1%	2%	1%
Ásia	1%	1%	1%	1%	0%	1%	0%	1%	1%	1%
Japão	0%	0%	1%	1%	0%	0%	0%	1%	1%	0%
China	1%	1%	1%	1%	0%	0%	0%	1%	1%	1%
África	1%	1%	1%	1%	0%	3%	2%	1%	2%	1%
Outros países ou não especificados	5%	8%	6%	6%	0%	1%	3%	7%	8%	2%

Obs.: As áreas compreendem os seguintes bairros: 1 – Barra/São Conrado; 2 – Ipanema/Leblon; 3 – Copacabana/Leme; 4 – Os outros bairros não relacionados.

Nota: Ocorrem diferenças devido a arredondamentos

A pesquisa sobre Ocupação Hoteleira da cidade do Rio de Janeiro consiste em um levantamento mensal de variáveis ligadas ao segmento de hotelaria da cidade, de forma a traçar um perfil dos estabelecimentos correspondentes, além de acompanhar o movimento do turismo local. O resultado deste mês contou com a participação de 61 informantes.