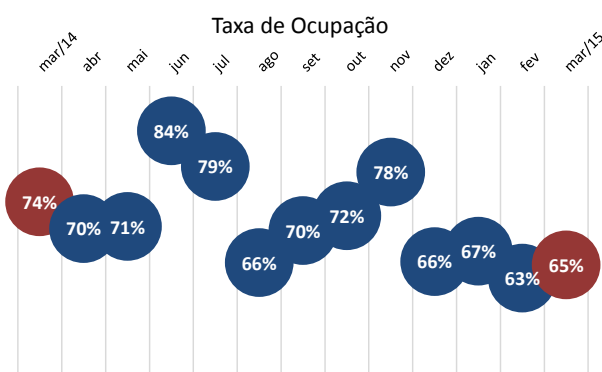


Taxa de ocupação

No terceiro mês do ano, a taxa média de ocupação hoteleira fechou em 65%, indicando uma retração na ocupação de um ano para o outro, já que em março de 2014 o resultado ficou em 74% (queda de 9 pontos percentuais). Em fevereiro de 2015, a taxa situou-se em 63%.



Em uma análise por categoria, a melhor taxa de ocupação foi registrada para os hotéis três estrelas (75%), taxa idêntica a registrada em igual mês do ano anterior. Em seguida, estão os hotéis quatro e cinco estrelas, com 67% de ocupação para ambas categorias, abaixo das taxas observadas no mesmo período de 2014: 75% e 68%, respectivamente.

Em relação à área de localização das unidades hoteleiras da cidade, Copacabana/Leme registrou a maior taxa de ocupação, pois 74% dos *room nights*, em média, foram vendidos nessa localidade, ante 76% calculados em março de 2014.

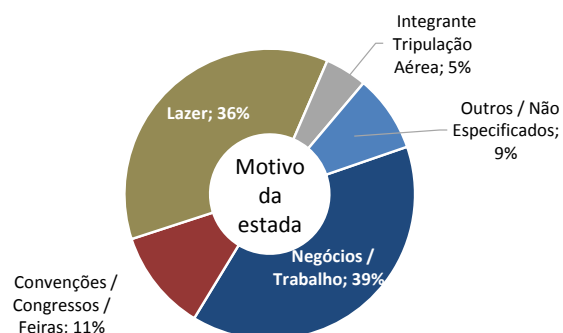
Origem da reserva

A central foi a principal origem das reservas de hotelaria da cidade do Rio de Janeiro, representando 36%. As reservas eletrônicas (aquelas que são realizadas através de prestadoras de serviço de acomodação *on line*) também foram utilizadas com bastante frequência, pois tiveram participação de 31% sobre o total das origens de reservas no mês de março. As reservas realizadas

através do site do hotel tiveram 14% de participação. Em menores proporções estão aquelas originadas de representantes (12%) e *walk in* (7%).

Motivo da estada

Em março, negócios ou trabalho foi o principal motivo de estada na cidade do Rio de Janeiro, representando 39%, abaixo do calculado no mesmo mês do ano passado (43%). Em seguida, estão os 36% que vieram a lazer e que em igual período do ano anterior representaram 37%.



Composição do faturamento

A composição do faturamento do mês fechou da seguinte forma: 42% referentes às transações efetuadas com cartão de crédito, 38% derivados do recebimento faturado, 13% em dinheiro e o restante, correspondente a 7%, provenientes de pagamentos não especificados.

Procedência dos turistas

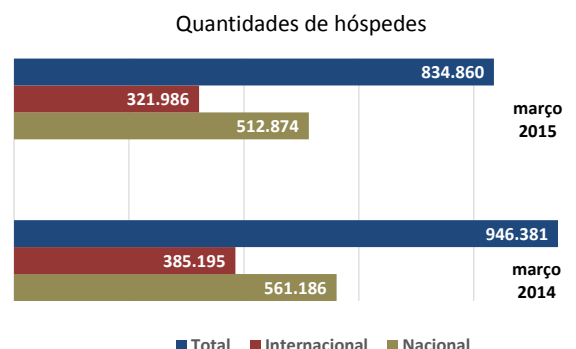
Quando a análise da distribuição dos hóspedes é feita segundo a procedência do turista, a entrada de hóspedes nacionais mereceu destaque em março (61%). Neste caso, as principais cidades de origem continuam sendo as pertencentes ao estado de São Paulo: 29% (22% da capital e 7% do interior). No mesmo período do ano passado, este percentual situou-se em 28%.

Já para os turistas internacionais (39%), verificou-se que as principais procedências são dos países europeus (13%) e da América do Norte (10%). No entanto, em uma análise por país de origem, os americanos foram os que mais se destacaram (8%), seguidos pelos argentinos (5%).

Estimativa de hóspedes

Estima-se que, em março, aproximadamente 834,9 mil visitantes tenham se instalado nas unidades de hospedagem da cidade do Rio de Janeiro. Destes, 512,9 seriam originários das diversas localidades do Brasil, e o correspondente a 322 mil seriam

provenientes do exterior. Em relação ao número total de hóspedes recebidos em março de 2014, estima-se retração de 12%.



Resultado da Ocupação Hoteleira								Março de 2015			
Dados sobre ocupação:	Geral	5*	4*	3*	2*	Flat	Área 1	Área 2	Área 3	Área 4	
Ocupação média do mês:	65%	67%	67%	75%	50%	49%	40%	57%	74%	65%	
Tempo de permanência (em dias):	4	2	3	4	4	7	6	5	3	3	
Diária média por quarto vendido (em reais):	396,98	741,71	413,51	263,91	189,00	366,99	335,02	634,67	432,33	292,80	

Participação segundo origem da reserva	Geral	5*	4*	3*	2*	Flat	Área 1	Área 2	Área 3	Área 4
Central de reserva	36%	27%	35%	38%	27%	45%	40%	37%	33%	35%
Walk in	7%	3%	5%	8%	20%	4%	5%	3%	5%	13%
Site do Hotel	14%	12%	14%	20%	14%	8%	7%	14%	14%	15%
Reservas eletrônicas	31%	32%	35%	26%	26%	34%	33%	40%	32%	25%
Representantes do hotel	12%	27%	11%	7%	13%	8%	15%	6%	16%	11%

Cobra-se 10% de Taxa de Serviço	Geral	5*	4*	3*	2*	Flat	Área 1	Área 2	Área 3	Área 4
Sim	47%	83%	64%	50%	0%	0%	22%	27%	67%	44%
Não	45%	17%	36%	42%	50%	100%	78%	73%	33%	31%
Não Respondeu	7%	0%	0%	8%	50%	0%	0%	0%	0%	25%

Faturamento	Geral	5*	4*	3*	2*	Flat	Área 1	Área 2	Área 3	Área 4
Dinheiro	13%	13%	12%	13%	22%	9%	12%	7%	15%	15%
Faturado	38%	32%	43%	48%	18%	31%	34%	30%	40%	38%
Cartão de Crédito	42%	47%	39%	30%	57%	57%	46%	59%	39%	42%
Outros / Não Especificados	7%	8%	6%	10%	2%	2%	8%	5%	6%	5%

Tipo de Hóspedes :	Geral	5*	4*	3*	2*	Flat	Área 1	Área 2	Área 3	Área 4
Negócios / Trabalho	39%	24%	44%	39%	51%	62%	43%	41%	29%	48%
Convenções / Congressos / Feiras	11%	16%	7%	14%	8%	2%	25%	8%	11%	13%
Lazer	36%	37%	41%	36%	26%	24%	8%	39%	44%	24%
Integrante Tripulação Aérea	5%	12%	3%	3%	0%	0%	13%	12%	6%	4%
Outros / Não Especificados	9%	12%	5%	9%	15%	11%	12%	0%	11%	11%

Entrada de Hóspedes:	Geral	5*	4*	3*	2*	Flat	Área 1	Área 2	Área 3	Área 4
Nacionais	61%	38%	55%	62%	90%	81%	81%	42%	46%	72%
Internacionais	39%	62%	45%	38%	10%	19%	19%	58%	54%	28%

Procedência Nacional	Geral	5*	4*	3*	2*	Flat	Área 1	Área 2	Área 3	Área 4
Bahia	2%	1%	2%	2%	3%	1%	1%	1%	2%	2%
Distrito Federal	3%	3%	3%	4%	4%	2%	2%	1%	3%	4%
Espírito Santo	1%	0%	1%	2%	3%	0%	1%	0%	1%	3%
Minas Gerais	5%	2%	5%	7%	5%	6%	6%	4%	4%	6%
Paraná	2%	1%	2%	2%	2%	1%	1%	1%	1%	2%
Pernambuco/ Alagoas / Sergipe	2%	1%	1%	2%	2%	1%	1%	1%	1%	3%
Rio de Janeiro	9%	5%	6%	5%	29%	14%	16%	4%	5%	12%
Rio Grande do Sul	2%	1%	3%	2%	2%	3%	2%	3%	2%	2%
Santa Catarina	2%	1%	2%	1%	4%	1%	1%	1%	1%	2%
São Paulo (Capital)	22%	15%	19%	20%	25%	41%	39%	20%	15%	22%
São Paulo (Interior)	7%	3%	5%	8%	10%	8%	7%	3%	4%	10%
Estados Não Especificados	5%	6%	4%	8%	2%	3%	3%	2%	7%	3%

Procedência Internacional	Geral	5*	4*	3*	2*	Flat	Área 1	Área 2	Área 3	Área 4
Europa	13%	23%	16%	13%	1%	6%	3%	17%	22%	10%
Portugal	1%	3%	2%	1%	0%	1%	0%	2%	3%	0%
Espanha	1%	2%	1%	1%	0%	1%	0%	1%	1%	1%
França	2%	4%	2%	2%	0%	1%	1%	2%	4%	2%
Inglaterra	2%	5%	3%	2%	0%	1%	0%	3%	4%	1%
Itália	1%	3%	1%	1%	0%	1%	0%	3%	2%	1%
Escandinávia	1%	1%	1%	1%	0%	0%	0%	2%	1%	1%
Alemanha	2%	3%	3%	2%	0%	1%	0%	1%	4%	1%
Holanda / Bélgica / Luxemburgo	1%	1%	1%	1%	0%	0%	0%	1%	1%	1%
Áustria / Suíça	1%	1%	1%	1%	0%	0%	0%	1%	1%	0%
Rússia	1%	0%	1%	1%	0%	0%	0%	0%	1%	1%
Europa do Leste	1%	0%	1%	1%	0%	0%	0%	0%	1%	1%
América do Norte	10%	17%	13%	6%	3%	7%	4%	23%	12%	7%
Estados Unidos	8%	14%	12%	4%	3%	6%	4%	22%	10%	6%
Canadá	1%	1%	1%	1%	0%	1%	0%	1%	1%	1%
México	1%	1%	1%	1%	0%	0%	0%	1%	1%	1%
América do Sul	9%	10%	10%	11%	5%	4%	8%	10%	10%	7%
Argentina	5%	5%	6%	5%	2%	3%	2%	7%	6%	3%
Chile	2%	2%	2%	2%	1%	1%	4%	1%	2%	1%
Uruguai	1%	0%	0%	1%	1%	0%	0%	0%	1%	1%
Paraguai	0%	0%	0%	1%	0%	0%	0%	0%	0%	0%
Outros países da América do Sul	1%	2%	2%	1%	1%	0%	2%	1%	2%	2%
Ásia	1%	2%	1%	2%	0%	1%	2%	1%	1%	1%
Japão	1%	0%	0%	1%	0%	0%	0%	0%	0%	1%
China	1%	1%	0%	1%	0%	0%	2%	0%	1%	1%
África	1%	1%	1%	1%	0%	1%	0%	1%	2%	1%
Outros países ou não especificados	5%	8%	4%	5%	0%	2%	2%	7%	7%	3%

Obs.:As áreas compreendem os seguintes bairros: 1 – Barra/São Conrado; 2 – Ipanema/Leblon; 3 – Copacabana/Leme; 4 – Os outros bairros não relacionados.
Nota: Ocorrem diferenças devido a arredondamentos

A pesquisa sobre Ocupação Hoteleira da cidade do Rio de Janeiro consiste em um levantamento mensal de variáveis ligadas ao segmento de hotelaria da cidade, de forma a traçar um perfil dos estabelecimentos correspondentes, além de acompanhar o movimento do turismo local. O resultado deste mês contou com a participação de 63 informantes.