

2014

ABIH-RJ
FECOMÉRCIO-
RJ

ANUÁRIO ESTATÍSTICO DA TAXA DE OCUPAÇÃO HOTELEIRA DA CIDADE DO RIO DE JANEIRO

Pesquisa mensal da ABIH-RJ que visa acompanhar a taxa de ocupação nas unidades de hospedagem da cidade do Rio de Janeiro.

Sumário

Introdução.....	1
Taxa de ocupação por categoria da unidade de hospedagem	2
Taxa de ocupação por área de localização da unidade de hospedagem	3
Diária média por quarto vendido.....	5
Motivo da estada	6
Participação das formas de pagamento no faturamento.....	8
Tempo de permanência.....	9
Entrada dos hóspedes.....	9
Procedência dos hóspedes nacionais	11
Procedência dos hóspedes internacionais.....	14
Estimativa do número de hóspedes em 2014.....	21

Lista de Tabelas

Tabela 01: Taxa média de ocupação – 2000 a 2014	2
Tabela 02: Taxa de ocupação segundo o período trimestral – 2001-2014.....	2
Tabela 03: Taxa de ocupação no ano de 2014, segundo a categoria das UH's	2
Tabela 04: Taxa de ocupação no ano de 2014, segundo a área de localização das UH's.....	4
Tabela 05: Diária média do quarto vendido (em reais), segundo a categoria e a localização das UH's - 2014.....	5
Tabela 06: Percentual médio de room nights segundo o motivo principal da viagem – 2000-2014	6
Tabela 07: Percentual médio de room nights segundo o motivo principal da viagem – 2014.....	7

Tabela 08: Participação percentual das formas de pagamento no faturamento – 2014	8
Tabela 09: Tempo médio de permanência dos hóspedes, em número inteiro de dias - 2014	9
Tabela 10: Percentual médio de room nights segundo a procedência geral dos turistas – 2003-2014.....	10
Tabela 11: Percentual médio de room nights segundo a procedência geral dos turistas e a categoria do hotel – 2014.....	10
Tabela 12: Percentual médio de room nights vendidos a turistas nacionais segundo as categorias das UH's - 2014	11
Tabela 13: Percentual médio de room nights vendidos a turistas internacionais segundo as categorias das UH's - 2014	14
Tabela 14: Estimativa do número de hóspedes segundo a procedência, participação do tipo de procedência em relação ao total de hóspedes e variação anual	21
Tabela 15: Estimativa do número de hóspedes, segundo a procedência de 2010 para 2014	22

Lista de gráficos

Gráfico 01: Taxa de ocupação das UH's do Rio de Janeiro – 2007 a 2014.....	3
Gráfico 02: Taxa de ocupação das UH's segundo a área de localização – 2014	5
Gráfico 03: Participação dos room nights segundo a procedência geral dos turistas – 2014	11



Anuário Estatístico ABIH-RJ – 2014

Introdução

O anuário tem como principal objetivo apresentar informações sobre o segmento de hotelaria da cidade do Rio de Janeiro, traçando um perfil das unidades de hospedagem e, assim, servindo como instrumento para tomada de decisões dos empresários locais.

A partir do mês de outubro de 2003, a Fecomércio RJ em parceria com a Associação Brasileira da Indústria de Hotéis do Estado do Rio de Janeiro – ABIH-RJ, assumiu a coordenação da pesquisa, objetivando contribuir também com o desenvolvimento do turismo da cidade do Rio de Janeiro.

A metodologia utilizada define os resultados como uma média ponderada das informações obtidas em cada categoria de UH. Tais pesos levam em consideração a representatividade do número de quartos da categoria no total de quartos destinados à hospedagem na cidade.

Taxa de ocupação

por categoria da unidade de hospedagem

A taxa de ocupação das unidades de hospedagem (UH) é calculada em função do número de “room nights” vendidos no mês sobre a capacidade total da UH. No caso dos Flat’s (Hotéis Residência), utilizam-se somente os quartos disponibilizados para o “POOL”.

Em uma análise dos últimos quinze anos, de acordo com a Tabela 01, a ocupação média foi de 72,4% no ano de 2014, acima da taxa média apurada em 2013 (71,9%). Esta taxa só não ficou abaixo da observada em 2013 por conta do aumento expressivo da ocupação no segundo trimestre de 2014 (67,9%, em 2013, para 75,0%, em 2014) devido ao efeito da Copa do Mundo (Tabela 02).

Tabela 1
Taxa média de ocupação

Ano	Taxa
2000	70,0%
2001	66,6%
2002	61,7%
2003	60,9%
2004	61,8%
2005	59,6%
2006	63,1%
2007	63,0%
2008	65,9%
2009	68,8%
2010	73,8%
2011	79,1%
2012	77,0%
2013	71,9%
2014	72,4%

Fonte: ABIH-RJ / Fecomércio-RJ

Tabela 02
Taxa de ocupação segundo o período trimestral

Ano	Trimestre			
	I	II	III	IV
2001	72,8%	60,6%	65,4%	67,7%
2002	66,2%	53,7%	65,6%	61,4%
2003	69,2%	55,3%	59,4%	59,8%
2004	65,9%	56,7%	59,5%	64,9%
2005	62,4%	56,4%	56,7%	63,1%
2006	67,8%	57,8%	59,3%	67,3%
2007	61,3%	57,5%	65,1%	68,1%
2008	68,5%	59,8%	65,3%	69,9%
2009	70,4%	63,3%	68,7%	72,7%
2010	77,9%	68,0%	73,7%	75,4%
2011	79,3%	75,0%	79,5%	82,5%
2012	81,3%	76,2%	75,1%	75,3%
2013	75,4%	67,9%	71,2%	72,9%
2014	71,4%	75,0%	71,3%	71,8%

Fonte: ABIH-RJ / Fecomércio-RJ

Tabela 03
Taxa de ocupação no ano de 2014, segundo a categoria das UH's

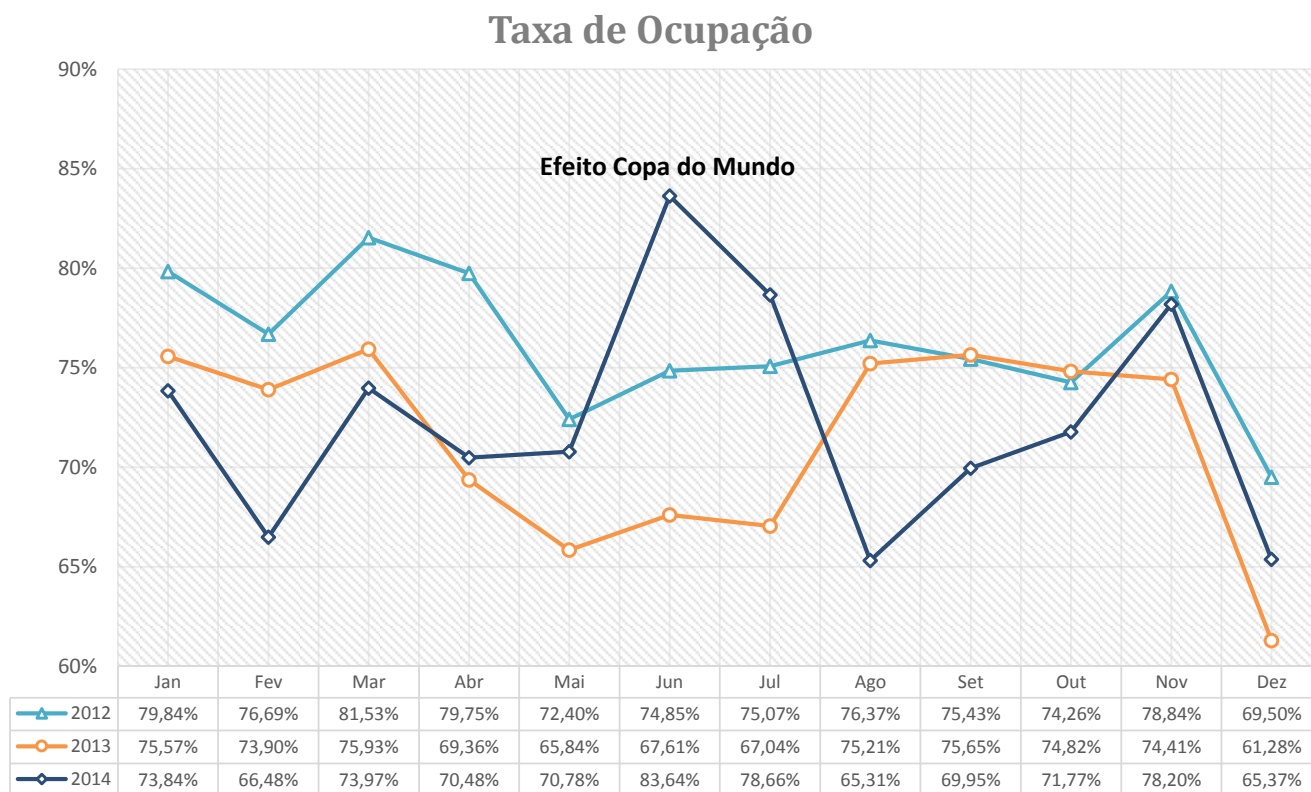
	Geral	5*	4*	3*	2*	Flat**
Média 2013	72,4%	70,6%	73,3%	74,3%	67,2%	70,8%
Janeiro	73,8%	69,9%	73,8%	72,9%	90,8%	69,6%
Fevereiro	66,5%	65,7%	63,7%	68,7%	68,8%	-
Março	74,0%	68,5%	75,5%	75,3%	72,8%	75,5%
Abril	70,5%	67,1%	68,1%	70,7%	69,4%	77,9%
Mai	70,8%	61,6%	70,7%	70,2%	68,4%	-
Junho	83,6%	84,9%	86,2%	85,2%	75,4%	80,4%
Julho	78,7%	79,3%	82,0%	80,3%	81,0%	68,6%
Agosto	65,3%	61,0%	68,8%	71,0%	46,5%	-
Setembro	69,9%	71,1%	70,9%	71,7%	50,6%	-
Outubro	71,8%	75,0%	77,2%	72,2%	50,1%	-
Novembro	78,2%	78,0%	76,9%	77,8%	77,7%	-
Dezembro	65,4%	65,1%	66,3%	75,3%	55,1%	53,1%

** Não houve volume de entrevistas significativo para leitura dessa categoria

Fonte: ABIH-RJ / Fecomércio-RJ

Gráfico 01

Taxa de ocupação das UH's do Rio de Janeiro – 2012 a 2014



Fonte: ABIH-RJ / Fecomércio-RJ

Taxa de ocupação

por área de localização da unidade de hospedagem

A taxa de ocupação do segmento também é calculada por área de localização das unidades, de forma que, quatro áreas da cidade do Rio de Janeiro foram definidas:

- ◆ Área 1: Barra da Tijuca e São Conrado;
- ◆ Área 2: Ipanema e Leblon;
- ◆ Área 3: Copacabana e Leme;
- ◆ Área 4: Outros Bairros (não relacionados acima, tais como: Centro, Glória, Flamengo, etc).

Conforme indicado na Tabela 04, a maior taxa de ocupação em 2014, foi verificada nas unidades de hospedagem localizadas na Área 3 (74,7%), ou seja, em bairros de Copacabana e Leme, influenciada principalmente pelos resultados dos meses de junho e julho. Em seguida, vieram as unidades hoteleiras da Área 2 (73,3%, Ipanema e Leblon), Área 4 (72,4%, Centro,

Glória, Flamengo, etc) e Área 1 (59,5%, Barra da Tijuca e São Conrado). Convém ressaltar, que a melhor taxa de ocupação do ano foi observada no mês de junho para a Área 3, impulsionada pelo intenso movimento de Copa do Mundo.

Tabela 04

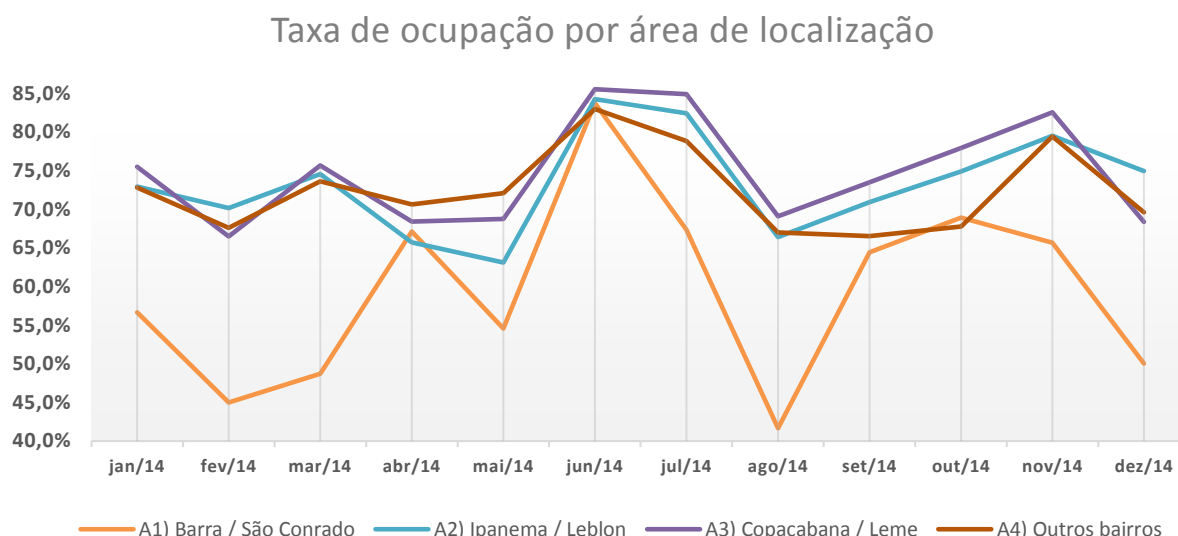
Taxa de ocupação no ano de 2014, segundo a área de localização das UH's

	Localidades	Ocup.	Mês	Localidades	Ocup.
Ano 2013	Área 1: Barra da Tijuca / São Conrado	59,5%	Julho	Área 1: Barra da Tijuca / São Conrado	67,3%
	Área 2: Ipanema / Leblon	73,3%		Área 2: Ipanema / Leblon	82,4%
	Área 3: Copacabana / Leme	74,7%		Área 3: Copacabana / Leme	84,9%
	Área 4: Outros bairros	72,4%		Área 4: Outros bairros	78,9%
Janeiro	Área 1: Barra da Tijuca / São Conrado	56,7%	Agosto	Área 1: Barra da Tijuca / São Conrado	41,7%
	Área 2: Ipanema / Leblon	73,0%		Área 2: Ipanema / Leblon	66,4%
	Área 3: Copacabana / Leme	75,5%		Área 3: Copacabana / Leme	69,1%
	Área 4: Outros bairros	72,8%		Área 4: Outros bairros	67,0%
Fevereiro	Área 1: Barra da Tijuca / São Conrado	45,0%	Setembro	Área 1: Barra da Tijuca / São Conrado	64,4%
	Área 2: Ipanema / Leblon	70,2%		Área 2: Ipanema / Leblon	70,9%
	Área 3: Copacabana / Leme	66,5%		Área 3: Copacabana / Leme	73,5%
	Área 4: Outros bairros	67,6%		Área 4: Outros bairros	66,5%
Março	Área 1: Barra da Tijuca / São Conrado	48,7%	Outubro	Área 1: Barra da Tijuca / São Conrado	68,9%
	Área 2: Ipanema / Leblon	74,6%		Área 2: Ipanema / Leblon	74,9%
	Área 3: Copacabana / Leme	75,7%		Área 3: Copacabana / Leme	78,0%
	Área 4: Outros bairros	73,6%		Área 4: Outros bairros	67,8%
Abril	Área 1: Barra da Tijuca / São Conrado	67,1%	Novembro	Área 1: Barra da Tijuca / São Conrado	65,7%
	Área 2: Ipanema / Leblon	65,7%		Área 2: Ipanema / Leblon	79,5%
	Área 3: Copacabana / Leme	68,4%		Área 3: Copacabana / Leme	82,6%
	Área 4: Outros bairros	70,6%		Área 4: Outros bairros	79,4%
Mai	Área 1: Barra da Tijuca / São Conrado	54,6%	Dezembro	Área 1: Barra da Tijuca / São Conrado	50,0%
	Área 2: Ipanema / Leblon	63,1%		Área 2: Ipanema / Leblon	74,9%
	Área 3: Copacabana / Leme	68,8%		Área 3: Copacabana / Leme	68,4%
	Área 4: Outros bairros	72,1%		Área 4: Outros bairros	69,6%
Junho	Área 1: Barra da Tijuca / São Conrado	83,7%			
	Área 2: Ipanema / Leblon	84,3%			
	Área 3: Copacabana / Leme	85,5%			
	Área 4: Outros bairros	83,0%			

Fonte: ABIH-RJ / Fecomércio-RJ

Gráfico 02

Taxa de ocupação das UH's segundo a área de localização - 2014



Diária média por quarto vendido

Para o cálculo da diária média do quarto vendido (em R\$) foi desconsiderada a taxa de serviço, ou seja, os 10% no caso de cobrança, assim como o ISS, PIS, COFINS, os gastos com alimentação (como café da manhã e/ou almoço), estacionamento e outros serviços (como telefone). De acordo com a Tabela 05, foi possível observar que, no caso das UH's segundo suas categorias e áreas de localizações, as diárias médias com os maiores valores foram cobradas, nos meses de junho e julho. Esta alta foi ocasionada, principalmente, pelo aumento da demanda por conta da Copa do Mundo, que elevou os valores das diárias.

Tabela 05

Diária média do quarto vendido (em reais) segundo a categoria e a localização das UH's

Mês	Geral	Categoria da UH					Área de Localização da UH			
		5*	4*	3*	2*	Flat	Área 1	Área 2	Área 3	Área 4
Janeiro	R\$ 439	R\$ 815	R\$ 443	R\$ 308	R\$ 211	R\$ 413	R\$ 407	R\$ 665	R\$ 454	R\$ 325
Fevereiro	R\$ 437	R\$ 783	R\$ 427	R\$ 317	R\$ 223	-	R\$ 460	R\$ 679	R\$ 450	R\$ 294
Março	R\$ 475	R\$ 834	R\$ 485	R\$ 333	R\$ 231	R\$ 485	R\$ 485	R\$ 818	R\$ 472	R\$ 350
Abril	R\$ 417	R\$ 739	R\$ 408	R\$ 302	R\$ 205	R\$ 430	R\$ 483	R\$ 627	R\$ 440	R\$ 325
Mai	R\$ 403	R\$ 680	R\$ 419	R\$ 309	R\$ 208	-	R\$ 433	R\$ 582	R\$ 448	R\$ 322
Junho	R\$ 732	R\$ 1.339	R\$ 736	R\$ 523	R\$ 427	R\$ 647	R\$ 753	R\$ 1.104	R\$ 862	R\$ 487
Julho	R\$ 620	R\$ 1.169	R\$ 611	R\$ 448	R\$ 302	R\$ 563	R\$ 602	R\$ 911	R\$ 704	R\$ 366
Agosto	R\$ 413	R\$ 697	R\$ 414	R\$ 317	R\$ 199	-	R\$ 471	R\$ 566	R\$ 437	R\$ 322
Setembro	R\$ 406	R\$ 721	R\$ 404	R\$ 309	R\$ 195	-	R\$ 480	R\$ 583	R\$ 454	R\$ 316
Outubro	R\$ 414	R\$ 751	R\$ 425	R\$ 281	R\$ 197	-	R\$ 497	R\$ 678	R\$ 478	R\$ 300
Novembro	R\$ 404	R\$ 704	R\$ 423	R\$ 290	R\$ 205	-	R\$ 493	R\$ 692	R\$ 430	R\$ 301
Dezembro	R\$ 472	R\$ 868	R\$ 489	R\$ 337	R\$ 234	R\$ 415	R\$ 422	R\$ 735	R\$ 507	R\$ 329

Fonte: ABIH-RJ / Fecomércio-RJ

Motivo da estada

O turismo de negócios em geral foi o principal motivo de estada na cidade ao longo de todo o ano de 2014, já que, em média, 40,3% dos “*room nights*” foram vendidos por motivo de trabalho ou negócios, que somados a 12,1% de hóspedes que vieram para participar de convenções, congressos ou feiras, totalizam 52,4% que aqui vieram com objetivo de negócios em geral. Na comparação com 2013, este resultado revelou certa estabilidade (aumento de apenas 0,3 ponto percentual) nesta forma de turismo. Vale ressaltar que nos meses de fevereiro, junho e dezembro, o principal motivo da visita de turistas à cidade do Rio de Janeiro ficaram por conta do lazer. Nos demais meses, turismo de negócios se destaca.

Tabela 06

Percentual médio de room nights segundo o motivo principal da viagem

Motivo de viagem	2000	2001	2002	2003	2004	2005	2006	2007	2008	2009	2010	2011	2012	2013	2014
Negócios em geral	62,4%	61,0%	64,4%	60,2%	55,3%	54,9%	52,8%	54,3%	55,5%	48,5%	51,2%	51,4%	48,4%	52,1%	52,4%
Negócios / trabalho	48,6%	49,0%	50,6%	48,4%	43,4%	40,8%	39,2%	38,3%	42,1%	36,5%	39,4%	39,7%	36,2%	41,4%	40,3%
Convenções / congressos / feiras	13,9%	12,0%	13,8%	11,9%	11,8%	14,0%	13,6%	16,0%	13,5%	12,1%	11,9%	11,7%	12,2%	10,7%	12,1%
Lazer	29,9%	29,5%	25,5%	29,6%	34,2%	35,0%	36,7%	31,3%	31,4%	33,3%	32,1%	30,9%	32,8%	34,3%	35,7%
Integrante de tripulação aérea	3,2%	4,2%	5,3%	4,2%	5,2%	4,6%	5,7%	7,7%	7,1%	10,5%	9,6%	10,1%	7,0%	6,4%	5,4%
Outros / Não especificados	4,5%	5,4%	4,9%	6,0%	5,3%	5,5%	4,8%	6,7%	5,9%	7,6%	7,2%	7,6%	11,8%	7,2%	6,6%

Fonte: ABIH-RJ / Fecomércio-RJ

Tabela 07

Percentual médio de room nights segundo o motivo principal da viagem

Mês	Total	Categoria					
		5*	4*	3*	2*	Flat**	
Ano 2013	Négocios / trabalho	40,3%	26,1%	47,1%	46,2%	44,1%	39,4%
	Convenções / congressos / feiras	12,1%	18,8%	7,6%	9,3%	5,1%	27,3%
	Lazer	35,7%	37,4%	35,9%	33,7%	41,8%	29,0%
	Integrante de tripulação aérea	5,4%	9,3%	3,8%	4,9%	0,0%	1,0%
	Outros / Não especificados	6,6%	8,4%	5,6%	5,9%	9,0%	3,3%
Janeiro	Négocios / trabalho	46,4%	23,2%	47,4%	41,1%	38,7%	82,1%
	Convenções / congressos / feiras	8,6%	13,3%	6,8%	7,8%	0,2%	13,2%
	Lazer	36,4%	45,0%	40,0%	39,0%	60,7%	3,1%
	Integrante de tripulação aérea	3,8%	8,7%	2,6%	5,4%	0,0%	0,0%
	Outros / Não especificados	4,8%	9,8%	3,2%	6,8%	0,4%	1,6%
Fevereiro	Négocios / trabalho	36,6%	22,8%	48,3%	36,5%	29,5%	-
	Convenções / congressos / feiras	6,9%	8,6%	6,6%	8,5%	0,0%	-
	Lazer	44,2%	50,6%	38,0%	37,6%	69,6%	-
	Integrante de tripulação aérea	5,7%	9,5%	2,5%	8,4%	0,0%	-
	Outros / Não especificados	6,6%	8,5%	4,7%	9,1%	0,9%	-
Março	Négocios / trabalho	43,2%	23,8%	44,4%	47,6%	58,5%	44,4%
	Convenções / congressos / feiras	8,8%	15,1%	7,0%	10,8%	0,0%	7,0%
	Lazer	37,2%	43,3%	39,0%	30,0%	40,7%	39,0%
	Integrante de tripulação aérea	6,2%	11,4%	5,0%	7,2%	0,0%	5,0%
	Outros / Não especificados	4,5%	6,5%	4,6%	4,5%	0,8%	4,6%
Abril	Négocios / trabalho	46,8%	28,2%	49,6%	53,8%	56,7%	43,3%
	Convenções / congressos / feiras	8,8%	18,3%	8,5%	11,1%	0,1%	0,9%
	Lazer	33,6%	35,8%	29,9%	25,7%	42,5%	45,8%
	Integrante de tripulação aérea	4,6%	9,5%	5,0%	5,4%	0,0%	0,0%
	Outros / Não especificados	6,2%	8,3%	6,9%	4,1%	0,8%	10,0%
Mai	Négocios / trabalho	52,1%	30,3%	56,2%	56,4%	52,8%	-
	Convenções / congressos / feiras	6,7%	16,5%	5,3%	7,9%	0,7%	-
	Lazer	30,7%	35,9%	28,7%	25,4%	43,5%	-
	Integrante de tripulação aérea	4,4%	10,6%	3,8%	5,3%	0,0%	-
	Outros / Não especificados	6,2%	6,7%	5,9%	4,9%	3,0%	-
Junho	Négocios / trabalho	25,0%	25,4%	37,4%	30,7%	11,0%	3,2%
	Convenções / congressos / feiras	20,7%	38,1%	5,4%	10,0%	0,0%	58,0%
	Lazer	46,7%	22,1%	47,4%	51,0%	88,8%	38,4%
	Integrante de tripulação aérea	3,8%	9,8%	3,6%	3,8%	0,0%	0,0%
	Outros / Não especificados	3,8%	4,6%	6,2%	4,5%	0,2%	0,4%
Julho	Négocios / trabalho	31,1%	17,4%	37,4%	36,8%	32,4%	24,1%
	Convenções / congressos / feiras	20,3%	30,7%	6,1%	6,4%	17,9%	57,5%
	Lazer	39,1%	32,5%	46,1%	48,0%	40,5%	18,4%
	Integrante de tripulação aérea	3,6%	6,9%	4,3%	4,2%	0,0%	0,0%
	Outros / Não especificados	6,0%	12,5%	6,1%	4,6%	9,2%	0,0%
Agosto	Négocios / trabalho	48,3%	33,8%	51,6%	54,6%	46,1%	-
	Convenções / congressos / feiras	9,8%	10,5%	7,4%	11,9%	8,9%	-
	Lazer	28,3%	36,8%	30,0%	25,3%	18,2%	-
	Integrante de tripulação aérea	5,1%	10,4%	3,8%	4,7%	0,0%	-
	Outros / Não especificados	8,5%	8,5%	7,2%	3,5%	26,8%	-
Setembro	Négocios / trabalho	51,0%	34,3%	54,9%	56,0%	56,9%	-
	Convenções / congressos / feiras	11,1%	14,4%	7,9%	10,2%	1,5%	-
	Lazer	26,3%	32,1%	27,7%	23,6%	14,2%	-
	Integrante de tripulação aérea	3,8%	9,0%	3,9%	4,4%	0,0%	-
	Outros / Não especificados	7,7%	10,2%	5,7%	5,9%	27,4%	-
Outubro	Négocios / trabalho	44,8%	27,9%	52,4%	50,1%	38,1%	-
	Convenções / congressos / feiras	13,0%	23,4%	9,8%	12,5%	5,5%	-
	Lazer	29,6%	29,8%	29,2%	27,2%	37,2%	-
	Integrante de tripulação aérea	4,2%	9,0%	2,8%	4,2%	0,0%	-
	Outros / Não especificados	8,3%	9,9%	5,9%	6,0%	19,2%	-
Novembro	Négocios / trabalho	45,2%	26,7%	48,1%	48,8%	50,4%	-
	Convenções / congressos / feiras	13,2%	20,6%	12,7%	8,4%	13,0%	-
	Lazer	30,7%	33,8%	29,9%	30,1%	21,9%	-
	Integrante de tripulação aérea	3,4%	8,9%	5,5%	1,3%	0,0%	-
	Outros / Não especificados	7,6%	9,9%	3,9%	11,4%	14,8%	-
Dezembro	Négocios / trabalho	38,1%	19,4%	38,2%	42,2%	58,3%	-
	Convenções / congressos / feiras	9,2%	15,6%	7,4%	5,7%	13,2%	-
	Lazer	42,7%	51,5%	44,8%	41,9%	24,4%	-
	Integrante de tripulação aérea	4,1%	7,9%	3,1%	4,0%	0,3%	-
	Outros / Não especificados	5,9%	5,6%	6,5%	6,1%	3,9%	-

** Não houve volume de entrevistas significativo para leitura dessa categoria

Fonte: ABIH-RJ / Fecomércio-RJ

Participação das formas de pagamento no faturamento

O pagamento no cartão de crédito foi responsável pela maior parte da receita arrecadada no ano, representando, em média, 43,4% do total, seguido pelo pagamento de forma faturada, que representou 34,0%. Essas duas formas de pagamento foram as que predominaram durante todo o ano, conforme pode ser observado na Tabela 08.

Tabela 08

Participação percentual das formas de pagamento no faturamento

Faturamento	2014	jan	fev	mar	abr	mai
Dinheiro	16,1%	14,9%	13,8%	16,5%	13,4%	14,8%
Faturado	34,0%	40,1%	34,7%	33,0%	33,4%	34,5%
Cartão de crédito	43,4%	41,3%	46,9%	45,2%	47,8%	47,2%
Não especificado	6,5%	3,8%	4,6%	5,4%	5,3%	3,5%

conclusão

Faturamento	jun	jul	ago	set	out	nov	dez
Dinheiro	23,3%	19,7%	13,8%	13,4%	15,3%	18,2%	16,5%
Faturado	23,8%	30,6%	36,5%	38,8%	39,8%	33,9%	28,6%
Cartão de crédito	37,5%	38,2%	42,0%	43,7%	39,7%	42,4%	48,4%
Não especificado	15,5%	11,5%	7,7%	4,1%	5,2%	5,4%	6,5%

Fonte: ABIH-RJ / Fecomércio-RJ

Tempo de permanência (em número inteiro de dias)

Em 2014, o tempo médio de permanência dos hóspedes foi de 3 dias, conforme indicado na Tabela 09. Ao longo do ano, os meses de janeiro, junho e dezembro indicam as maiores permanências por parte dos visitantes. Quando a comparação é feita por categoria, o Flat é a unidade de hospedagem na qual os turistas permanecem mais tempo (em média, 4 dias), até mesmo por conta do perfil desta categoria.

Tabela 09

Tempo médio de permanência dos hóspedes, em número de dias – 2014

Mês	Categoria das Unidades de Hospedagem					
	Total	5*	4*	3*	2*	Flat
Janeiro	4	5	4	3	3	8
Fevereiro	3	2	3	3	2	-
Março	3	3	3	3	2	3
Abril	3	2	3	3	2	2
Maiο	3	2	3	3	2	-
Junho	4	4	5	4	3	1
Julho	3	3	4	4	3	2
Agosto	3	3	3	3	3	-
Setembro	3	3	3	3	2	-
Outubro	3	3	3	3	2	-
Novembro	3	3	3	3	2	-
Dezembro	4	3	3	3	3	8
2014	3	3	3	3	2	4

Fonte: ABIH-RJ / Fecomércio-RJ

Entrada dos hóspedes

Conforme indicado na Tabela 10, durante quase todo o ano de 2014, o turista nacional (proveniente de várias regiões do Brasil) foi o principal cliente do segmento, visto que o percentual representou, em média, 56,8% do total. Somente no mês de junho, em decorrência do evento de Copa do Mundo, a maioria dos visitantes foram internacionais.

Tabela 10
 Percentual médio de room nights segundo a procedência geral dos turistas

Mês	2004		2005		2006		2007		2008		2009		2010		2011		2012		2013		2014	
	Nac.	Intern.	Nac.	Intern.	Nac.	Intern.	Nac.	Intern.	Nac.	Intern.	Nac.	Intern.	Nac.	Intern.	Nac.	Intern.	Nac.	Intern.	Nac.	Intern.	Nac.	Intern.
Janeiro	52,6%	47,4%	52,8%	47,2%	42,2%	57,8%	55,3%	44,7%	51,4%	48,6%	59,8%	40,2%	61,9%	38,1%	59,5%	40,5%	57,6%	42,4%	63,3%	36,7%	62,8%	37,2%
Fevereiro	44,5%	55,5%	45,7%	54,3%	43,1%	56,9%	48,4%	51,6%	51,3%	48,7%	53,4%	46,6%	56,2%	43,8%	57,2%	42,8%	60,7%	39,3%	59,3%	40,7%	59,1%	40,9%
Março	48,4%	51,6%	49,3%	50,7%	44,7%	55,3%	51,8%	48,2%	45,4%	54,6%	53,2%	46,8%	58,6%	41,4%	57,2%	42,8%	58,3%	41,7%	57,5%	42,5%	59,5%	40,5%
Abril	52,1%	47,9%	52,2%	47,8%	49,4%	50,6%	57,8%	42,2%	57,2%	42,8%	56,3%	43,7%	62,1%	37,9%	58,4%	41,6%	59,4%	40,6%	59,1%	40,9%	66,8%	33,2%
Mai	55,4%	44,6%	55,4%	44,6%	60,9%	39,1%	58,6%	41,4%	55,4%	44,6%	62,8%	37,2%	61,8%	38,2%	57,9%	42,1%	64,1%	35,9%	56,0%	44,0%	69,9%	30,1%
Junho	56,4%	43,6%	55,0%	45,0%	55,7%	44,3%	62,5%	37,5%	55,3%	44,7%	57,9%	42,1%	67,0%	33,0%	62,2%	37,8%	57,5%	42,5%	59,8%	40,2%	36,2%	63,8%
Julho	58,4%	41,6%	51,1%	48,9%	64,7%	35,3%	60,2%	39,8%	56,4%	43,6%	62,9%	37,1%	69,3%	30,7%	63,5%	36,5%	66,4%	33,6%	51,2%	48,8%	54,1%	45,9%
Agosto	52,8%	47,2%	46,8%	53,2%	46,1%	53,9%	51,6%	48,4%	48,7%	51,3%	58,4%	41,6%	60,1%	39,9%	61,4%	38,6%	62,2%	37,8%	56,9%	43,1%	63,4%	36,6%
Setembro	62,0%	38,0%	51,3%	48,7%	53,8%	46,2%	53,3%	46,7%	55,9%	44,1%	64,6%	35,4%	59,2%	40,8%	63,3%	36,7%	62,5%	37,5%	60,2%	39,8%	71,3%	28,7%
Outubro	53,3%	46,7%	56,7%	43,3%	52,1%	47,9%	53,4%	46,6%	52,2%	47,8%	62,4%	37,6%	57,5%	42,5%	55,7%	44,3%	57,6%	42,4%	60,1%	39,9%	63,1%	36,9%
Novembro	51,0%	49,0%	53,5%	46,5%	55,5%	44,5%	54,5%	45,5%	58,3%	41,7%	63,4%	36,6%	60,0%	40,0%	61,6%	38,4%	59,9%	40,1%	60,5%	39,5%	67,3%	32,7%
Dezembro	54,6%	45,4%	55,1%	44,9%	60,7%	39,3%	52,7%	47,3%	53,6%	46,4%	59,1%	40,9%	53,7%	46,3%	60,2%	39,8%	58,2%	41,8%	59,9%	40,1%	63,4%	36,6%

Fonte: ABIH-RJ / Fecomércio-RJ

Tabela 11

Percentual médio de room nights segundo a procedência geral dos turistas e a categoria do hotel

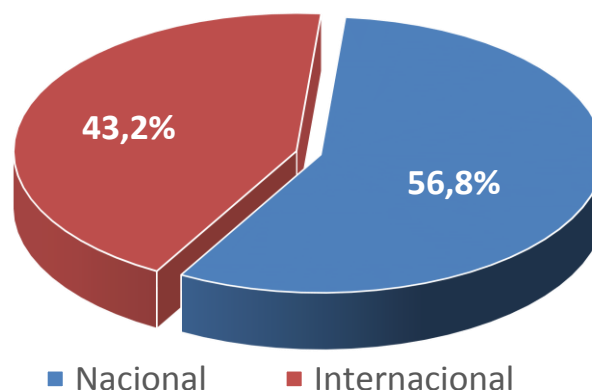
Mês	Total	Categoria					
		5*	4*	3*	2*	Flat**	
Ano 2014	Nacional	56,8%	44,0%	56,2%	62,3%	82,8%	76,3%
	Internacional	43,2%	56,0%	43,8%	37,7%	17,2%	23,7%
Janeiro	Nacional	62,8%	43,3%	51,7%	64,7%	91,3%	80,3%
	Internacional	37,2%	56,7%	48,3%	35,3%	8,7%	19,7%
Fevereiro	Nacional	59,1%	38,1%	56,6%	66,3%	80,9%	-
	Internacional	40,9%	61,9%	43,4%	33,7%	19,1%	-
Março	Nacional	59,5%	45,7%	54,2%	66,0%	87,0%	54,2%
	Internacional	40,5%	54,3%	45,8%	34,0%	13,0%	45,8%
Abril	Nacional	66,8%	48,9%	59,4%	71,2%	90,3%	75,2%
	Internacional	33,2%	51,1%	40,6%	28,8%	9,7%	24,8%
Mai	Nacional	69,9%	48,3%	61,8%	67,1%	91,5%	-
	Internacional	30,1%	51,7%	38,2%	32,9%	8,5%	-
Junho	Nacional	36,2%	31,5%	37,4%	33,7%	48,6%	-
	Internacional	63,8%	68,5%	62,6%	66,3%	51,4%	-
Julho	Nacional	54,1%	44,6%	48,7%	46,0%	55,7%	85,6%
	Internacional	45,9%	55,4%	51,3%	54,0%	44,3%	14,4%
Agosto	Nacional	63,4%	49,2%	59,0%	65,9%	92,5%	-
	Internacional	36,6%	50,8%	41,0%	34,1%	7,5%	-
Setembro	Nacional	71,3%	42,8%	66,4%	71,8%	91,5%	-
	Internacional	28,7%	57,2%	33,6%	28,2%	8,5%	-
Outubro	Nacional	63,1%	42,8%	60,3%	68,8%	88,8%	-
	Internacional	36,9%	57,2%	39,7%	31,2%	11,2%	-
Novembro	Nacional	67,3%	41,5%	61,0%	71,4%	88,0%	-
	Internacional	32,7%	58,5%	39,0%	28,6%	12,0%	-
Dezembro	Nacional	63,4%	51,7%	57,4%	54,4%	87,9%	86,1%
	Internacional	36,6%	48,3%	42,6%	45,6%	12,1%	13,9%

** Não houve volume de entrevistas significativo para leitura dessa categoria

Fonte: ABIH-RJ / Fecomércio-RJ

Gráfico 03

Participação dos room nights, segundo a procedência geral dos turistas

Participação dos room nights segundo a procedência geral dos turistas – 2014**Procedência dos hóspedes nacionais**

Ao se tratar de turistas nacionais, os provenientes do estado de São Paulo foram os principais clientes do segmento, com destaque para o mês de maio, quando a clientela proveniente deste estado atingiu, em média, 34,6%. Quando a análise é segmentada por tipo de categoria, observa-se que as UH's do tipo duas estrelas representaram 82,8% dos seus "room nights" vendidos em todo o ano de 2014, como foi indicado na Tabela 11.

Tabela 12

Percentual médio de room nights vendidos a turistas nacionais
segundo as categorias das UH's -2014

		Total	Categoria				
			5*	4*	3*	2*	Flat
Ano 2014	Bahia	1,5%	1,0%	1,7%	1,9%	2,2%	1,3%
	Distrito Federal	2,8%	3,0%	2,1%	3,4%	1,9%	2,5%
	Espírito Santo	1,2%	0,5%	0,9%	2,0%	2,7%	1,2%
	Minas Gerais	4,0%	2,4%	3,9%	5,2%	4,8%	5,6%
	Paraná	1,6%	1,0%	1,6%	1,7%	2,6%	2,1%
	Pernambuco/Alagoas/Sergipe	1,6%	1,0%	1,4%	2,0%	2,2%	2,0%
	Rio de Janeiro	7,2%	4,8%	6,9%	4,8%	29,4%	12,7%
	Rio Grande do Sul	2,2%	1,6%	2,6%	2,3%	2,4%	2,6%
	Santa Catarina	1,4%	0,7%	1,6%	1,7%	2,3%	1,9%
	São Paulo (Capital)	18,8%	11,9%	22,7%	19,1%	18,8%	31,2%
	São Paulo (Interior)	6,4%	3,6%	6,2%	9,8%	3,0%	7,4%
	Estados não especificados	7,2%	11,4%	3,5%	7,3%	9,9%	3,5%

continua

continua

Mês	Total	Categoria					
		5*	4*	3*	2*	Flat	
Janeiro	Bahia	2,0%	0,8%	1,2%	1,7%	8,4%	1,2%
	Distrito Federal	2,4%	3,6%	1,8%	3,5%	0,4%	1,7%
	Espírito Santo	1,5%	0,7%	0,8%	1,4%	5,0%	1,2%
	Minas Gerais	5,8%	3,8%	3,9%	5,7%	9,7%	8,6%
	Paraná	2,7%	1,3%	1,7%	3,2%	8,2%	1,4%
	Pernambuco/Alagoas/Sergipe	2,0%	0,9%	1,3%	1,9%	6,2%	1,7%
	Rio de Janeiro	8,0%	3,9%	4,6%	3,6%	17,6%	19,4%
	Rio Grande do Sul	3,0%	1,7%	3,3%	3,9%	4,0%	1,7%
	Santa Catarina	1,7%	0,7%	1,7%	1,8%	4,9%	0,5%
	São Paulo (Capital)	21,6%	12,2%	20,4%	20,0%	14,9%	39,8%
	São Paulo (Interior)	6,0%	3,8%	7,1%	10,3%	3,6%	0,2%
Estados não especificados	6,3%	10,0%	4,0%	7,5%	8,3%	2,9%	
Fevereiro	Bahia	1,6%	0,6%	1,2%	2,7%	1,1%	-
	Distrito Federal	3,0%	1,8%	2,3%	4,4%	2,5%	-
	Espírito Santo	1,5%	0,4%	0,9%	2,8%	1,0%	-
	Minas Gerais	4,5%	1,5%	4,5%	6,6%	3,3%	-
	Paraná	1,5%	0,6%	1,6%	2,3%	0,8%	-
	Pernambuco/Alagoas/Sergipe	1,6%	0,8%	2,4%	1,6%	0,5%	-
	Rio de Janeiro	11,5%	3,3%	7,5%	3,4%	60,1%	-
	Rio Grande do Sul	2,7%	1,0%	2,5%	4,0%	2,2%	-
	Santa Catarina	1,5%	0,5%	1,4%	2,6%	0,1%	-
	São Paulo (Capital)	16,6%	10,3%	22,1%	19,4%	4,7%	-
	São Paulo (Interior)	6,1%	3,8%	7,0%	8,2%	1,2%	-
Estados não especificados	7,1%	13,5%	3,4%	8,2%	3,1%	-	
Março	Bahia	1,2%	0,6%	1,0%	1,6%	2,1%	1,0%
	Distrito Federal	3,0%	2,9%	2,3%	4,1%	3,7%	2,3%
	Espírito Santo	1,7%	0,5%	0,9%	2,4%	4,6%	0,9%
	Minas Gerais	4,4%	2,2%	3,7%	5,7%	7,2%	3,7%
	Paraná	2,0%	0,9%	1,7%	2,3%	4,3%	1,7%
	Pernambuco/Alagoas/Sergipe	1,7%	1,1%	1,5%	2,6%	1,5%	1,5%
	Rio de Janeiro	6,0%	3,8%	4,7%	3,7%	22,6%	4,7%
	Rio Grande do Sul	2,5%	1,3%	2,7%	2,7%	3,3%	2,7%
	Santa Catarina	2,1%	0,6%	3,1%	1,2%	2,5%	3,1%
	São Paulo (Capital)	20,8%	13,0%	22,1%	23,9%	19,5%	22,1%
	São Paulo (Interior)	7,3%	4,6%	8,0%	10,1%	0,5%	8,0%
Estados não especificados	6,7%	14,0%	2,5%	5,7%	15,3%	2,5%	
Abril	Bahia	1,5%	1,1%	1,0%	1,9%	2,2%	1,8%
	Distrito Federal	2,5%	2,9%	1,7%	3,3%	2,2%	2,5%
	Espírito Santo	1,8%	0,6%	1,1%	1,8%	6,5%	1,4%
	Minas Gerais	4,2%	2,2%	3,7%	5,9%	6,1%	2,8%
	Paraná	1,9%	1,6%	1,5%	1,2%	3,4%	3,4%
	Pernambuco/Alagoas/Sergipe	2,1%	1,0%	1,8%	2,4%	1,6%	3,5%
	Rio de Janeiro	6,8%	4,9%	7,6%	4,9%	23,1%	1,1%
	Rio Grande do Sul	2,5%	1,7%	2,0%	2,5%	2,4%	4,4%
	Santa Catarina	2,3%	0,7%	2,6%	1,6%	4,9%	3,0%
	São Paulo (Capital)	23,3%	11,9%	26,4%	26,3%	23,0%	24,7%
	São Paulo (Interior)	8,9%	3,7%	6,6%	9,6%	0,8%	21,5%
Estados não especificados	8,8%	16,7%	3,4%	9,6%	14,0%	5,1%	
Mai	Bahia	2,2%	1,4%	1,4%	2,5%	2,3%	-
	Distrito Federal	3,0%	3,0%	2,6%	3,7%	2,2%	-
	Espírito Santo	2,7%	0,5%	1,4%	3,0%	7,1%	-
	Minas Gerais	4,2%	2,7%	3,6%	6,4%	5,6%	-
	Paraná	2,3%	1,1%	1,3%	2,7%	5,1%	-
	Pernambuco/Alagoas/Sergipe	2,5%	1,3%	1,7%	3,2%	4,8%	-
	Rio de Janeiro	7,9%	6,6%	9,5%	5,1%	25,4%	-
	Rio Grande do Sul	2,2%	2,1%	2,8%	1,8%	2,3%	-
	Santa Catarina	1,6%	0,6%	1,1%	1,4%	3,2%	-
	São Paulo (Capital)	23,6%	13,5%	26,8%	20,7%	22,5%	-
	São Paulo (Interior)	11,0%	6,0%	6,0%	10,5%	0,8%	-
Estados não especificados	6,8%	9,7%	3,3%	6,0%	10,3%	-	
Junho	Bahia	1,0%	0,4%	1,4%	0,7%	1,3%	-
	Distrito Federal	1,3%	1,4%	1,6%	1,0%	1,0%	-
	Espírito Santo	0,6%	0,4%	0,5%	0,6%	1,7%	-
	Minas Gerais	2,0%	0,9%	2,6%	1,5%	4,2%	-
	Paraná	0,9%	0,5%	0,7%	0,7%	2,5%	-
	Pernambuco/Alagoas/Sergipe	1,2%	0,7%	0,8%	0,8%	4,1%	-
	Rio de Janeiro	5,6%	5,7%	5,7%	3,5%	11,3%	-
	Rio Grande do Sul	1,4%	0,6%	2,1%	1,1%	1,7%	-
	Santa Catarina	0,8%	0,4%	0,6%	1,0%	1,9%	-
	São Paulo (Capital)	11,4%	8,1%	14,5%	9,8%	13,7%	-
	São Paulo (Interior)	3,9%	1,7%	3,1%	6,9%	1,0%	-
Estados não especificados	6,0%	10,6%	3,6%	6,2%	4,0%	-	

Mês	Total	Categoria					
		5*	4*	3*	2*	Flat	
Julho	Bahia	1,5%	0,8%	0,8%	1,6%	1,0%	3,4%
	Distrito Federal	2,2%	1,9%	1,6%	2,5%	1,2%	3,5%
	Espírito Santo	1,7%	0,5%	0,6%	2,3%	2,2%	3,3%
	Minas Gerais	3,1%	1,3%	3,1%	3,4%	2,6%	4,9%
	Paraná	2,3%	0,6%	1,2%	1,8%	2,3%	6,4%
	Pernambuco/Alagoas/Sergipe	2,4%	0,7%	1,1%	2,0%	1,2%	7,6%
	Rio de Janeiro	6,4%	2,5%	9,9%	3,3%	20,9%	1,8%
	Rio Grande do Sul	2,6%	0,9%	1,7%	1,9%	1,8%	7,4%
	Santa Catarina	2,3%	0,6%	0,8%	1,5%	1,6%	8,5%
	São Paulo (Capital)	15,1%	8,1%	21,9%	12,1%	14,8%	16,7%
	São Paulo (Interior)	6,9%	4,0%	3,6%	8,8%	1,4%	15,1%
Estados não especificados	7,7%	22,5%	2,5%	5,0%	4,8%	7,0%	
Agosto	Bahia	1,6%	1,5%	1,2%	2,1%	1,3%	-
	Distrito Federal	3,1%	5,3%	2,1%	3,5%	1,2%	-
	Espírito Santo	1,8%	0,6%	1,1%	3,2%	1,0%	-
	Minas Gerais	4,8%	4,1%	4,7%	6,1%	2,3%	-
	Paraná	1,7%	1,1%	2,5%	1,6%	0,6%	-
	Pernambuco/Alagoas/Sergipe	1,4%	1,2%	1,2%	1,8%	1,0%	-
	Rio de Janeiro	10,4%	4,6%	8,1%	6,6%	38,3%	-
	Rio Grande do Sul	2,5%	1,8%	3,3%	2,4%	1,3%	-
	Santa Catarina	1,7%	0,9%	1,5%	2,6%	1,4%	-
	São Paulo (Capital)	18,9%	11,1%	26,0%	19,5%	11,1%	-
	São Paulo (Interior)	5,5%	3,5%	4,3%	9,0%	1,6%	-
Estados não especificados	10,1%	13,4%	2,9%	7,4%	31,4%	-	
Setembro	Bahia	2,5%	1,5%	3,4%	2,0%	1,6%	-
	Distrito Federal	4,0%	3,2%	2,2%	4,5%	3,5%	-
	Espírito Santo	3,0%	0,7%	0,8%	2,6%	1,1%	-
	Minas Gerais	4,5%	2,4%	3,8%	6,7%	3,9%	-
	Paraná	2,9%	1,3%	2,6%	1,9%	0,6%	-
	Pernambuco/Alagoas/Sergipe	2,5%	1,4%	1,6%	2,2%	0,6%	-
	Rio de Janeiro	10,4%	3,8%	7,4%	8,5%	48,2%	-
	Rio Grande do Sul	3,1%	1,7%	3,1%	2,4%	0,6%	-
	Santa Catarina	2,8%	0,7%	2,8%	1,9%	0,8%	-
	São Paulo (Capital)	20,5%	11,4%	29,5%	21,5%	17,2%	-
	São Paulo (Interior)	8,3%	3,8%	6,4%	11,4%	1,8%	-
Estados não especificados	6,7%	11,0%	2,8%	6,1%	11,5%	-	
Outubro	Bahia	1,8%	0,8%	1,7%	2,8%	0,7%	-
	Distrito Federal	3,3%	3,2%	3,2%	4,6%	0,4%	-
	Espírito Santo	0,9%	0,4%	0,7%	1,5%	0,2%	-
	Minas Gerais	4,4%	2,2%	4,2%	5,7%	5,2%	-
	Paraná	1,0%	0,9%	1,2%	1,3%	0,1%	-
	Pernambuco/Alagoas/Sergipe	2,1%	1,0%	1,5%	3,6%	0,7%	-
	Rio de Janeiro	10,4%	4,1%	9,2%	3,9%	43,7%	-
	Rio Grande do Sul	2,0%	2,3%	1,9%	2,3%	0,8%	-
	Santa Catarina	1,1%	0,7%	1,4%	1,4%	0,3%	-
	São Paulo (Capital)	19,2%	11,2%	25,1%	18,6%	18,6%	-
	São Paulo (Interior)	8,3%	3,1%	6,5%	13,9%	6,1%	-
Estados não especificados	8,5%	13,0%	3,8%	9,1%	11,9%	-	
Novembro	Bahia	2,8%	0,9%	3,1%	2,4%	1,1%	-
	Distrito Federal	3,7%	2,9%	2,5%	4,5%	2,8%	-
	Espírito Santo	1,9%	0,4%	1,3%	1,5%	1,8%	-
	Minas Gerais	5,5%	2,0%	5,2%	6,7%	3,0%	-
	Paraná	2,3%	1,0%	1,9%	1,3%	2,9%	-
	Pernambuco/Alagoas/Sergipe	1,9%	0,9%	1,6%	1,7%	1,1%	-
	Rio de Janeiro	7,7%	4,7%	6,3%	6,3%	29,8%	-
	Rio Grande do Sul	3,6%	2,2%	2,9%	1,8%	6,6%	-
	Santa Catarina	2,6%	0,7%	1,6%	1,6%	4,1%	-
	São Paulo (Capital)	20,7%	14,2%	21,4%	25,2%	21,0%	-
	São Paulo (Interior)	8,6%	3,2%	8,9%	9,6%	9,5%	-
Estados não especificados	6,2%	8,4%	4,3%	8,7%	4,3%	-	
Dezembro	Bahia	1,8%	1,6%	2,0%	1,7%	2,5%	1,3%
	Distrito Federal	3,0%	4,7%	1,9%	3,3%	1,6%	3,3%
	Espírito Santo	1,2%	0,7%	0,9%	2,0%	0,9%	1,1%
	Minas Gerais	4,5%	4,0%	3,5%	4,5%	3,3%	7,1%
	Paraná	1,6%	1,5%	2,1%	1,5%	0,4%	2,1%
	Pernambuco/Alagoas/Sergipe	1,3%	1,7%	1,1%	1,6%	0,1%	1,4%
	Rio de Janeiro	10,7%	6,8%	6,8%	4,5%	21,6%	25,5%
	Rio Grande do Sul	2,0%	2,2%	2,9%	1,6%	1,4%	1,8%
	Santa Catarina	1,2%	1,0%	1,1%	1,8%	0,8%	0,9%
	São Paulo (Capital)	24,4%	17,6%	22,9%	14,4%	46,1%	38,3%
	São Paulo (Interior)	6,7%	3,6%	7,4%	11,1%	8,1%	0,0%
Estados não especificados	5,0%	6,4%	5,0%	6,3%	1,2%	3,5%	

Procedência dos hóspedes internacionais

No caso de turistas internacionais, os americanos, ao longo do ano, foram os principais clientes do segmento, com destaque para os meses de março (10,5%) e junho (11,0%), conforme indicado na Tabela 13. Cabe ressaltar que os hotéis da categoria 5 estrelas registraram o maior percentual de turistas estrangeiros em quase todos os meses do ano, e no resultado anual esta representação situou-se em 56,0% (Tabela 11).

Tabela 13
Percentual médio de room nights vendidos a turistas internacionais,
segundo as categorias das UH's – 2014

		Total	Categoria				
			5*	4*	3*	2*	Flat**
Ano 2014	África (continente)	1,2%	1,3%	1,4%	1,1%	0,3%	0,5%
	Alemanha	2,3%	1,9%	2,4%	2,8%	1,0%	0,9%
	Argentina	3,4%	3,9%	3,3%	3,5%	1,8%	1,7%
	Áustria/ Suíça	0,9%	0,9%	0,9%	0,9%	0,2%	0,2%
	Canadá	0,8%	1,0%	0,9%	0,8%	0,1%	0,5%
	Chile	1,4%	1,2%	1,2%	1,9%	1,0%	0,5%
	China	0,7%	0,6%	0,9%	0,9%	0,1%	0,6%
	Escandinávia(Dinamarca/Noruega/Suécia/Finlândia)	1,1%	1,6%	1,1%	1,1%	0,2%	0,6%
	Espanha	1,4%	1,5%	1,6%	1,4%	0,3%	1,7%
	Estados Unidos	9,6%	14,6%	11,7%	4,5%	2,9%	4,7%
	Europa do Leste (Hungria/Polônia/Rep.Tcheca)	0,7%	0,5%	0,6%	1,0%	0,1%	0,7%
	França	2,8%	3,8%	2,4%	2,6%	1,2%	1,7%
	Holanda / Bélgica / Luxemburgo	0,9%	1,0%	0,9%	0,9%	0,3%	1,0%
	Inglaterra	2,5%	4,0%	2,6%	1,4%	0,7%	1,2%
	Itália	1,5%	1,8%	1,5%	1,2%	0,4%	1,4%
	Japão	0,8%	0,7%	1,0%	1,0%	0,1%	0,9%
	México	1,1%	1,3%	1,0%	1,2%	0,5%	0,3%
	Outros Países da América do Sul	1,8%	2,0%	1,7%	1,8%	2,2%	0,6%
	Paraguai	0,3%	0,1%	0,3%	0,5%	0,0%	0,2%
	Portugal	1,4%	1,6%	1,3%	1,7%	0,1%	1,3%
	Rússia	0,7%	0,6%	0,8%	0,8%	0,2%	0,3%
	Uruguai	0,5%	0,3%	0,4%	0,9%	0,3%	0,3%
	Outras Procedências	5,4%	9,7%	3,9%	4,0%	3,0%	1,9%

continua

Mês		Categoria das Unidades de Hospedagem					
		Total	5*	4*	3*	2*	Flat**
Janeiro	África (continente)	0,8%	0,8%	1,2%	0,8%	0,1%	0,4%
	Alemanha	1,2%	1,1%	2,1%	1,2%	0,4%	0,4%
	Argentina	3,8%	6,1%	3,5%	4,6%	1,7%	2,0%
	Áustria/ Suíça	0,4%	0,6%	0,5%	0,5%	0,1%	0,1%
	Canadá	0,6%	0,8%	0,8%	0,7%	0,0%	0,3%
	Chile	1,7%	1,2%	2,4%	2,5%	0,4%	0,3%
	China	0,6%	0,2%	1,0%	1,0%	0,1%	0,1%
	Escandinávia(Dinamarca/Noruega/Suécia/Finlândia)	1,1%	1,7%	0,8%	1,5%	0,1%	0,7%
	Espanha	1,6%	0,9%	1,3%	1,8%	0,3%	3,0%
	Estados Unidos	8,6%	16,5%	15,5%	3,0%	0,9%	4,0%
	Europa do Leste (Hungria/Polônia/Rep.Tcheca)	0,4%	0,2%	0,8%	0,6%	0,1%	0,0%
	França	1,8%	2,3%	2,6%	2,2%	0,4%	0,4%
	Holanda / Bélgica / Luxemburgo	0,6%	0,5%	0,7%	0,9%	0,1%	0,5%
	Inglaterra	2,1%	4,0%	3,2%	1,8%	0,1%	0,2%
	Itália	1,4%	2,1%	1,4%	1,7%	0,6%	0,5%
	Japão	0,7%	0,2%	1,2%	0,7%	0,0%	0,5%
	México	0,6%	0,7%	0,9%	0,8%	0,1%	0,0%
	Outros Países da América do Sul	1,6%	1,8%	1,7%	1,8%	1,6%	1,1%
	Paraguai	0,5%	0,2%	0,8%	0,8%	0,1%	0,1%
	Portugal	1,4%	1,1%	1,4%	0,7%	0,2%	3,8%
Rússia	0,4%	0,6%	0,6%	0,4%	0,2%	0,0%	
Uruguai	0,5%	0,1%	0,3%	1,2%	0,1%	0,2%	
Outras Procedências	4,7%	13,1%	3,8%	4,1%	0,8%	0,8%	
Fevereiro	África (continente)	1,0%	1,1%	1,2%	0,9%	0,9%	-
	Alemanha	1,6%	1,4%	2,4%	1,6%	0,2%	-
	Argentina	4,1%	4,8%	3,6%	4,1%	4,0%	-
	Áustria/ Suíça	0,7%	1,0%	0,6%	0,7%	0,5%	-
	Canadá	0,7%	0,8%	1,0%	0,7%	0,0%	-
	Chile	2,0%	2,0%	1,4%	2,7%	1,6%	-
	China	0,6%	0,3%	0,6%	0,9%	0,0%	-
	Escandinávia(Dinamarca/Noruega/Suécia/Finlândia)	1,5%	2,3%	1,6%	1,1%	0,9%	-
	Espanha	1,3%	1,7%	1,7%	1,2%	0,1%	-
	Estados Unidos	7,9%	15,9%	9,9%	3,2%	2,8%	-
	Europa do Leste (Hungria/Polônia/Rep.Tcheca)	0,8%	0,3%	1,5%	0,8%	0,1%	-
	França	3,0%	5,4%	2,9%	2,5%	0,4%	-
	Holanda / Bélgica / Luxemburgo	0,7%	0,8%	0,8%	0,8%	0,2%	-
	Inglaterra	2,1%	3,9%	2,6%	1,4%	0,2%	-
	Itália	2,0%	2,0%	2,0%	2,0%	1,9%	-
	Japão	0,6%	0,6%	0,7%	0,6%	0,0%	-
	México	0,6%	0,8%	0,5%	0,8%	0,0%	-
	Outros Países da América do Sul	1,6%	1,8%	1,2%	1,4%	3,0%	-
	Paraguai	0,4%	0,1%	0,3%	0,8%	0,0%	-
	Portugal	0,9%	1,0%	0,9%	1,1%	0,0%	-
Rússia	0,6%	0,5%	0,7%	0,5%	0,7%	-	
Uruguai	0,6%	0,1%	0,4%	1,2%	0,4%	-	
Outras Procedências	5,5%	13,2%	4,8%	3,0%	1,4%	-	

Mês		Categoria das Unidades de Hospedagem					
		Total	5*	4*	3*	2*	Flat**
Março	África (continente)	0,9%	0,7%	1,0%	1,0%	0,2%	1,0%
	Alemanha	1,8%	1,3%	2,5%	1,6%	0,5%	2,5%
	Argentina	3,0%	3,2%	3,3%	3,1%	0,7%	3,3%
	Áustria/ Suíça	0,5%	0,7%	0,5%	0,4%	0,1%	0,5%
	Canadá	0,8%	0,8%	0,9%	0,9%	0,4%	0,9%
	Chile	0,9%	0,6%	1,0%	1,3%	0,4%	1,0%
	China	1,0%	1,1%	1,0%	1,1%	0,1%	1,0%
	Escandinávia(Dinamarca/Noruega/Suécia/Finlândia)	1,1%	2,5%	1,1%	0,5%	0,2%	1,1%
	Espanha	2,1%	2,2%	2,4%	2,2%	0,4%	2,4%
	Estados Unidos	10,5%	14,6%	13,2%	7,0%	1,5%	13,2%
	Europa do Leste (Hungria/Polônia/Rep.Tcheca)	0,6%	0,3%	0,3%	1,2%	0,1%	0,3%
	França	3,0%	4,7%	3,7%	1,6%	0,7%	3,7%
	Holanda / Bélgica / Luxemburgo	0,6%	0,9%	0,6%	0,6%	0,0%	0,6%
	Inglaterra	2,2%	3,9%	2,7%	1,2%	0,4%	2,7%
	Itália	1,5%	1,6%	1,8%	1,2%	0,5%	1,8%
	Japão	0,7%	0,4%	0,7%	1,0%	0,1%	0,7%
	México	0,7%	0,9%	0,7%	0,6%	0,1%	0,7%
	Outros Países da América do Sul	1,6%	2,2%	1,3%	1,4%	2,1%	1,3%
	Paraguai	0,2%	0,0%	0,2%	0,3%	0,0%	0,2%
	Portugal	1,2%	2,1%	1,1%	1,2%	0,2%	1,1%
Rússia	0,6%	0,4%	0,6%	0,8%	0,2%	0,6%	
Uruguai	0,3%	0,3%	0,2%	0,3%	0,1%	0,2%	
Outras Procedências	5,0%	8,9%	4,8%	3,4%	3,9%	4,8%	
Abril	África (continente)	1,1%	1,0%	1,2%	1,7%	0,1%	0,2%
	Alemanha	1,3%	1,6%	2,2%	1,2%	0,1%	0,4%
	Argentina	2,4%	4,4%	2,8%	2,7%	0,5%	0,1%
	Áustria/ Suíça	0,4%	0,8%	0,4%	0,6%	0,2%	0,0%
	Canadá	0,7%	1,5%	0,8%	0,7%	0,0%	0,1%
	Chile	0,8%	0,9%	0,6%	1,3%	0,5%	0,2%
	China	0,8%	0,3%	1,0%	0,8%	0,1%	1,3%
	Escandinávia(Dinamarca/Noruega/Suécia/Finlândia)	1,2%	1,6%	1,3%	1,5%	0,0%	1,0%
	Espanha	1,3%	2,0%	1,4%	0,8%	0,3%	1,8%
	Estados Unidos	6,9%	10,7%	11,7%	4,2%	1,1%	3,4%
	Europa do Leste (Hungria/Polônia/Rep.Tcheca)	0,8%	0,1%	0,9%	0,5%	0,1%	2,1%
	França	2,5%	4,3%	2,7%	1,8%	0,9%	2,8%
	Holanda / Bélgica / Luxemburgo	0,9%	0,7%	0,6%	0,4%	0,0%	2,7%
	Inglaterra	1,9%	3,1%	2,3%	1,5%	0,0%	2,1%
	Itália	1,4%	2,1%	1,3%	0,7%	0,2%	2,9%
	Japão	0,9%	0,4%	1,0%	0,5%	0,0%	2,1%
	México	0,7%	1,5%	1,1%	0,6%	0,1%	0,1%
	Outros Países da América do Sul	1,4%	2,1%	1,2%	1,5%	2,5%	0,1%
	Paraguai	0,3%	0,3%	0,3%	0,6%	0,0%	0,1%
	Portugal	0,9%	2,3%	0,8%	0,9%	0,1%	0,0%
Rússia	0,3%	0,4%	0,3%	0,5%	0,1%	0,1%	
Uruguai	0,5%	0,3%	0,8%	0,6%	0,0%	0,2%	
Outras Procedências	3,8%	8,8%	3,6%	3,4%	2,7%	0,7%	

Mês		Categoria das Unidades de Hospedagem					
		Total	5*	4*	3*	2*	Flat**
Mai	África (continente)	1,0%	1,2%	1,4%	1,5%	0,1%	-
	Alemanha	1,1%	1,2%	1,9%	0,9%	0,4%	-
	Argentina	2,0%	3,2%	2,1%	2,7%	0,7%	-
	Áustria/ Suíça	0,4%	0,4%	0,4%	0,5%	0,1%	-
	Canadá	0,6%	0,9%	0,9%	0,8%	0,0%	-
	Chile	1,0%	1,3%	1,4%	1,2%	0,2%	-
	China	0,6%	1,1%	0,7%	0,6%	0,2%	-
	Escandinávia(Dinamarca/Noruega/Suécia/Finlândia)	0,7%	1,2%	1,0%	0,8%	0,2%	-
	Espanha	1,0%	1,2%	1,4%	1,0%	0,2%	-
	Estados Unidos	6,6%	12,3%	13,2%	3,0%	0,6%	-
	Europa do Leste (Hungria/Polônia/Rep.Tcheca)	0,3%	0,1%	0,3%	0,6%	0,1%	-
	França	3,0%	3,2%	2,0%	6,2%	0,2%	-
	Holanda / Bélgica / Luxemburgo	0,5%	0,8%	0,5%	0,5%	0,0%	-
	Inglaterra	1,7%	5,1%	1,8%	0,9%	0,1%	-
	Itália	0,9%	1,5%	1,4%	0,7%	0,1%	-
	Japão	0,7%	0,6%	0,5%	1,3%	0,0%	-
	México	0,7%	0,9%	0,6%	1,2%	0,0%	-
	Outros Países da América do Sul	1,4%	2,1%	1,3%	1,6%	2,0%	-
	Paraguai	0,2%	0,1%	0,2%	0,3%	0,0%	-
	Portugal	1,0%	2,4%	1,1%	0,9%	0,4%	-
Rússia	0,5%	0,4%	0,5%	1,0%	0,0%	-	
Uruguai	0,3%	0,3%	0,2%	0,4%	0,3%	-	
Outras Procedências	4,0%	10,2%	3,1%	4,0%	2,6%	-	
Junho	África (continente)	2,0%	2,1%	1,6%	2,6%	0,9%	-
	Alemanha	4,3%	2,1%	3,3%	6,8%	3,3%	-
	Argentina	3,9%	2,3%	4,0%	4,4%	5,1%	-
	Áustria/ Suíça	2,4%	2,6%	1,7%	3,6%	0,6%	-
	Canadá	0,8%	0,8%	0,8%	0,8%	0,7%	-
	Chile	3,3%	1,5%	1,5%	5,2%	5,6%	-
	China	0,9%	0,5%	1,4%	0,9%	0,2%	-
	Escandinávia(Dinamarca/Noruega/Suécia/Finlândia)	1,1%	0,7%	1,2%	1,5%	0,3%	-
	Espanha	1,6%	0,9%	1,6%	2,1%	1,1%	-
	Estados Unidos	11,0%	14,7%	13,1%	7,3%	9,6%	-
	Europa do Leste (Hungria/Polônia/Rep.Tcheca)	1,1%	0,8%	0,8%	1,8%	0,6%	-
	França	3,6%	3,6%	3,2%	3,3%	5,6%	-
	Holanda / Bélgica / Luxemburgo	2,2%	3,2%	2,4%	2,1%	0,4%	-
	Inglaterra	4,0%	4,0%	6,5%	2,1%	2,6%	-
	Itália	1,0%	1,0%	1,2%	1,0%	0,4%	-
	Japão	1,7%	1,6%	2,3%	1,6%	0,8%	-
	México	2,5%	2,2%	3,8%	1,5%	2,7%	-
	Outros Países da América do Sul	3,3%	2,8%	2,0%	3,6%	6,5%	-
	Paraguai	0,3%	0,1%	0,4%	0,4%	0,1%	-
	Portugal	1,8%	2,2%	1,5%	2,2%	0,3%	-
Rússia	1,6%	1,5%	2,2%	1,4%	0,7%	-	
Uruguai	1,4%	0,1%	1,1%	2,8%	0,6%	-	
Outras Procedências	8,0%	17,4%	5,0%	7,1%	2,6%	-	

Mês		Categoria das Unidades de Hospedagem					
		Total	5*	4*	3*	2*	Flat**
Julho	África (continente)	1,4%	2,2%	1,6%	1,1%	1,6%	0,5%
	Alemanha	5,2%	1,7%	4,4%	10,4%	6,1%	0,6%
	Argentina	3,9%	3,8%	4,5%	4,9%	4,3%	1,1%
	Áustria/ Suíça	1,0%	0,9%	1,8%	1,0%	0,3%	0,3%
	Canadá	0,8%	0,9%	0,8%	0,9%	0,3%	1,1%
	Chile	1,3%	1,1%	1,1%	1,9%	1,4%	0,7%
	China	0,9%	1,1%	0,9%	1,1%	0,1%	0,6%
	Escandinávia(Dinamarca/Noruega/Suécia/Finlândia)	0,7%	0,5%	1,0%	1,1%	0,4%	0,1%
	Espanha	1,2%	1,1%	1,7%	1,4%	0,1%	0,8%
	Estados Unidos	8,1%	15,6%	11,0%	6,0%	6,5%	0,7%
	Europa do Leste (Hungria/Polônia/Rep.Tcheca)	0,6%	0,7%	0,5%	0,9%	0,0%	0,7%
	França	2,9%	2,1%	3,0%	3,8%	4,1%	1,0%
	Holanda / Bélgica / Luxemburgo	1,2%	1,0%	1,9%	1,2%	0,8%	0,7%
	Inglaterra	2,5%	3,1%	4,1%	1,9%	1,9%	0,7%
	Itália	1,2%	1,5%	1,7%	1,1%	0,2%	0,7%
	Japão	1,4%	1,1%	1,7%	2,1%	0,1%	0,7%
	México	1,8%	1,9%	1,8%	2,2%	2,7%	0,5%
	Outros Países da América do Sul	2,0%	2,4%	2,2%	2,8%	1,8%	0,4%
	Paraguai	0,3%	0,1%	0,2%	0,5%	0,0%	0,7%
	Portugal	1,1%	1,9%	1,0%	1,2%	0,1%	0,5%
Rússia	0,8%	0,9%	0,8%	1,1%	0,3%	0,4%	
Uruguai	0,5%	0,1%	0,4%	0,6%	0,9%	0,8%	
Outras Procedências	5,0%	9,7%	3,3%	4,6%	10,3%	0,6%	
Agosto	África (continente)	1,0%	1,4%	1,2%	1,0%	0,1%	-
	Alemanha	1,6%	1,3%	2,3%	1,7%	0,2%	-
	Argentina	3,4%	4,2%	2,6%	4,8%	0,1%	-
	Áustria/ Suíça	0,7%	0,7%	0,7%	0,9%	0,0%	-
	Canadá	0,8%	0,9%	0,8%	0,9%	0,0%	-
	Chile	1,2%	1,4%	1,1%	1,6%	0,0%	-
	China	0,7%	0,5%	1,1%	0,5%	0,0%	-
	Escandinávia(Dinamarca/Noruega/Suécia/Finlândia)	1,1%	1,8%	1,3%	0,7%	0,2%	-
	Espanha	1,4%	1,6%	2,0%	1,2%	0,2%	-
	Estados Unidos	8,1%	13,1%	10,1%	6,0%	0,2%	-
	Europa do Leste (Hungria/Polônia/Rep.Tcheca)	0,6%	0,8%	0,5%	0,8%	0,1%	-
	França	2,5%	4,8%	2,4%	2,1%	0,3%	-
	Holanda / Bélgica / Luxemburgo	0,7%	1,0%	0,9%	0,5%	0,0%	-
	Inglaterra	1,9%	4,0%	1,8%	1,3%	0,2%	-
	Itália	1,4%	2,2%	1,6%	1,1%	0,5%	-
	Japão	0,8%	0,5%	0,9%	1,2%	0,0%	-
	México	0,7%	1,0%	0,5%	0,8%	0,1%	-
	Outros Países da América do Sul	2,4%	2,3%	3,5%	1,7%	1,8%	-
	Paraguai	0,2%	0,0%	0,1%	0,4%	0,0%	-
	Portugal	1,2%	1,6%	1,7%	0,9%	0,0%	-
Rússia	0,8%	0,3%	0,5%	1,5%	0,0%	-	
Uruguai	0,3%	0,4%	0,2%	0,5%	0,0%	-	
Outras Procedências	3,1%	4,8%	3,1%	1,9%	3,7%	-	

Mês	Categoria das Unidades de Hospedagem						
	Total	5*	4*	3*	2*	Flat**	
Setembro	África (continente)	0,6%	1,3%	1,0%	0,4%	0,1%	-
	Alemanha	1,4%	2,9%	1,5%	1,5%	0,0%	-
	Argentina	2,1%	3,8%	2,7%	2,1%	0,2%	-
	Áustria/ Suíça	0,5%	0,8%	0,6%	0,7%	0,0%	-
	Canadá	0,7%	1,5%	1,1%	0,5%	0,0%	-
	Chile	1,1%	1,5%	1,1%	1,5%	0,2%	-
	China	0,7%	0,6%	0,8%	1,3%	0,0%	-
	Escandinávia(Dinamarca/Noruega/Suécia/Finlândia)	0,8%	1,4%	0,8%	1,1%	0,0%	-
	Espanha	1,0%	1,6%	1,4%	1,1%	0,7%	-
	Estados Unidos	6,7%	16,0%	9,9%	3,3%	0,7%	-
	Europa do Leste (Hungria/Polônia/Rep.Tcheca)	0,4%	0,4%	0,3%	0,9%	0,0%	-
	França	1,8%	3,2%	1,2%	2,7%	0,2%	-
	Holanda / Bélgica / Luxemburgo	0,4%	0,7%	0,5%	0,5%	0,0%	-
	Inglaterra	1,5%	3,7%	1,7%	1,2%	0,4%	-
	Itália	0,9%	2,3%	1,0%	0,8%	0,0%	-
	Japão	0,6%	0,9%	0,4%	0,8%	0,2%	-
	México	0,6%	1,1%	0,3%	0,9%	0,1%	-
	Outros Países da América do Sul	1,4%	1,5%	1,6%	1,8%	2,0%	-
	Paraguai	0,2%	0,1%	0,2%	0,5%	0,0%	-
	Portugal	1,0%	0,8%	1,7%	1,3%	0,0%	-
	Rússia	0,4%	0,6%	0,3%	0,7%	0,0%	-
	Uruguai	0,4%	0,5%	0,3%	0,7%	0,0%	-
	Outras Procedências	3,5%	9,9%	3,3%	2,0%	3,6%	-
Outubro	África (continente)	1,0%	1,3%	1,5%	0,6%	0,0%	-
	Alemanha	2,0%	3,0%	2,5%	1,7%	0,1%	-
	Argentina	2,7%	3,8%	3,7%	1,9%	0,2%	-
	Áustria/ Suíça	0,9%	0,8%	0,7%	1,2%	0,3%	-
	Canadá	0,8%	1,3%	0,4%	1,1%	0,0%	-
	Chile	0,9%	0,9%	0,9%	1,2%	0,0%	-
	China	0,7%	0,7%	0,7%	1,1%	0,0%	-
	Escandinávia(Dinamarca/Noruega/Suécia/Finlândia)	1,2%	2,0%	1,0%	1,2%	0,0%	-
	Espanha	1,4%	1,4%	1,3%	2,0%	0,1%	-
	Estados Unidos	9,0%	18,3%	11,0%	3,7%	3,3%	-
	Europa do Leste (Hungria/Polônia/Rep.Tcheca)	0,7%	0,5%	0,4%	1,2%	0,0%	-
	França	1,9%	4,6%	1,7%	1,1%	0,4%	-
	Holanda / Bélgica / Luxemburgo	1,3%	1,0%	0,7%	1,6%	2,3%	-
	Inglaterra	2,0%	4,5%	1,4%	1,3%	1,1%	-
	Itália	1,3%	2,0%	1,6%	1,2%	0,0%	-
	Japão	0,8%	0,7%	1,4%	0,6%	0,0%	-
	México	0,7%	1,2%	0,6%	0,8%	0,0%	-
	Outros Países da América do Sul	1,5%	1,3%	1,5%	1,8%	1,2%	-
	Paraguai	0,3%	0,1%	0,1%	0,6%	0,0%	-
	Portugal	1,0%	0,9%	1,3%	1,3%	0,0%	-
	Rússia	0,6%	0,3%	1,0%	0,6%	0,0%	-
	Uruguai	0,5%	0,2%	0,4%	0,8%	0,0%	-
	Outras Procedências	3,9%	6,8%	3,9%	2,7%	2,2%	-

Mês	Categoria das Unidades de Hospedagem					
	Total	5*	4*	3*	2*	Flat**
Novembro						
África (continente)	1,0%	1,4%	1,4%	0,8%	0,0%	-
Alemanha	1,8%	3,1%	2,3%	2,0%	0,0%	-
Argentina	2,6%	4,1%	3,5%	2,7%	1,4%	-
Áustria/ Suíça	0,9%	1,1%	2,0%	0,5%	0,0%	-
Canadá	1,0%	1,1%	1,3%	0,7%	0,2%	-
Chile	1,2%	1,2%	1,0%	1,4%	0,9%	-
China	0,5%	0,7%	0,9%	0,3%	0,2%	-
Escandinávia(Dinamarca/Noruega/Suécia/Finlândia)	0,8%	1,7%	1,1%	0,5%	0,0%	-
Espanha	1,0%	1,8%	1,5%	0,9%	0,0%	-
Estados Unidos	6,8%	15,0%	9,4%	3,8%	3,4%	-
Europa do Leste (Hungria/Polônia/Rep.Tcheca)	0,7%	0,9%	0,5%	1,2%	0,4%	-
França	2,9%	4,8%	2,2%	1,9%	1,0%	-
Holanda / Bélgica / Luxemburgo	0,5%	0,9%	0,7%	0,5%	0,0%	-
Inglaterra	1,7%	4,9%	1,8%	1,1%	0,5%	-
Itália	1,3%	2,2%	1,4%	1,3%	0,5%	-
Japão	0,5%	0,6%	0,5%	0,5%	0,0%	-
México	0,8%	1,7%	0,5%	1,2%	0,0%	-
Outros Países da América do Sul	1,4%	1,9%	1,3%	1,3%	1,3%	-
Paraguai	0,2%	0,2%	0,2%	0,2%	0,2%	-
Portugal	0,9%	1,0%	1,0%	0,7%	0,4%	-
Rússia	0,5%	0,5%	0,5%	0,8%	0,0%	-
Uruguai	0,3%	0,3%	0,4%	0,3%	0,6%	-
Outras Procedências	3,5%	7,4%	3,7%	4,0%	0,8%	-
Dezembro						
África (continente)	1,0%	1,1%	2,1%	0,6%	0,0%	0,2%
Alemanha	2,1%	2,7%	1,9%	3,5%	0,7%	0,5%
Argentina	3,0%	3,7%	3,4%	3,3%	2,4%	1,8%
Áustria/ Suíça	0,7%	0,9%	1,1%	0,6%	0,0%	0,2%
Canadá	0,8%	1,3%	1,1%	1,0%	0,0%	0,1%
Chile	1,1%	1,0%	1,4%	1,5%	0,5%	0,4%
China	0,4%	0,4%	0,4%	0,7%	0,2%	0,1%
Escandinávia(Dinamarca/Noruega/Suécia/Finlândia)	0,8%	1,7%	0,6%	1,1%	0,0%	0,2%
Espanha	0,9%	1,5%	1,0%	0,8%	0,4%	0,6%
Estados Unidos	7,2%	12,0%	12,1%	3,6%	4,4%	2,4%
Europa do Leste (Hungria/Polônia/Rep.Tcheca)	0,8%	0,3%	1,0%	1,6%	0,0%	0,3%
França	1,6%	3,0%	1,8%	1,5%	0,2%	0,7%
Holanda / Bélgica / Luxemburgo	0,6%	0,6%	0,6%	0,8%	0,1%	0,3%
Inglaterra	1,5%	4,0%	1,2%	1,4%	0,5%	0,4%
Itália	1,4%	1,5%	2,1%	1,4%	0,0%	0,9%
Japão	0,5%	0,3%	0,7%	0,5%	0,0%	0,5%
México	1,5%	1,6%	1,0%	2,9%	0,3%	0,1%
Outros Países da América do Sul	1,3%	1,8%	1,8%	1,5%	0,2%	0,0%
Paraguai	0,4%	0,4%	0,4%	0,6%	0,0%	0,0%
Portugal	3,1%	1,5%	1,5%	7,7%	0,0%	1,0%
Rússia	0,5%	0,4%	0,8%	0,6%	0,0%	0,2%
Uruguai	0,4%	0,2%	0,3%	0,7%	0,6%	0,2%
Outras Procedências	5,0%	6,2%	4,1%	7,7%	1,4%	2,6%

** Não houve volume de entrevistas significativo para leitura dessa categoria

Fonte: ABIH-RJ / Fecomércio-RJ

Estimativa do número de hóspedes em 2014

Estima-se que, em 2014, cerca de 10 milhões de turistas instalados em unidades de hospedagem da cidade, tenham visitado a cidade do Rio de Janeiro. Destes, 56,8% são provenientes de outras localidades do Brasil e o restante, correspondente a 43,2%, vieram de diversos países. No ano de 2014, calcula-se que a cidade tenha recebido 28,1% a mais de turistas nacionais. No que diz respeito aos turistas internacionais, a alta foi menos intensa, visto que foi apurado aumento de 18,9%, em relação a 2013, vide Tabela 14.

No geral, tem-se que, em 2014, o número de turistas em hotéis tenha sido, em média, 24,3%, acima do que foi registrado em 2013.

Tabela 14

Estimativa do número de hóspedes segundo a procedência, participação do tipo de procedência em relação ao total de hóspedes e variação anual

Origem do turista	Quantidade de hóspedes no ano		Variação
	2013	2014	
Nacional	4.734.390	6.063.477	28,1%
Internacional	3.327.736	3.956.210	18,9%
Total	8.062.126	10.019.687	24,3%

Fonte: Fecomércio RJ

Em 2014, a maior quantidade de hóspedes nacionais foi proveniente dos estados de São Paulo (tanto capital, quanto interior) e do próprio estado do Rio de Janeiro. Observa-se que em nenhuma localidade de procedência foi registrada queda, na comparação com 2013. O destaque ficou para os procedentes do Estado de Santa Catarina, que registraram a maior taxa de aumento (60,6%).

Já no que se refere aos turistas vindos de fora do país, os turistas americanos vieram para a cidade do Rio de Janeiro em maior número, pois estima-se que 827 mil americanos, aproximadamente, tenham nos visitados em 2014.

Tabela 15

Estimativa do número de hóspedes, segundo a procedência de 2013 para 2014

Origem do turista	Quantidade de hóspedes no ano		Variação
	2013	2014	
Nacional	4.734.390	6.063.477	28,1%
Internacional	3.327.736	3.956.210	18,9%
Total	8.062.126	10.019.687	24,3%

Fonte: ABIH-RJ / Fecomércio-RJ

Procedência nacional	Número de hóspedes		Variação anual
	2013	2014	
Bahia	128.104	167.833	31,0%
Distrito Federal	253.855	283.464	11,7%
Espírito Santo	102.434	157.070	53,3%
Minas Gerais	357.550	414.336	15,9%
Paraná	136.177	182.123	33,7%
Pernambuco/Alagoas/Sergipe	144.268	183.820	27,4%
Rio de Janeiro	522.482	813.662	55,7%
Rio Grande do Sul	231.825	256.463	10,6%
Santa Catarina	114.084	183.182	60,6%
São Paulo (Capital)	1.594.326	1.956.490	22,7%
São Paulo (Interior)	528.720	735.764	39,2%
Estados não especificados	620.566	729.269	17,5%
Total	4.734.390	6.063.477	28,1%

Procedência internacional	Número de hóspedes		Variação anual
	2013	2014	
Europa	1.128.374	1.498.908	32,8%
Portugal	69.308	121.636	75,5%
Espanha	105.421	131.700	24,9%
França	182.225	262.718	44,2%
Inglaterra	203.547	217.020	6,6%
Itália	125.658	134.637	7,1%
Escandinávia	86.904	100.952	16,2%
Alemanha	149.237	221.936	48,7%
Holanda / Bélgica / Luxemburgo	78.010	91.793	17,7%
Áustria / Suíça	52.540	84.096	60,1%
Rússia	29.683	54.177	82,5%
Europa do Leste	45.841	69.904	52,5%
América do Norte	964.221	1.011.380	4,9%
Estados Unidos	824.986	826.655	0,2%
Canadá	69.572	79.745	14,6%
México	69.663	104.979	50,7%
América do Sul	580.019	692.585	19,4%
Argentina	272.968	304.864	11,7%
Chile	92.379	132.197	43,1%
Uruguai	29.988	52.330	74,5%
Paraguai	20.609	26.930	30,7%
Outros países da América do Sul	164.075	176.264	7,4%
Ásia	126.161	155.238	23,0%
Japão	63.552	83.689	31,7%
China	62.609	71.550	14,3%
África	91.115	113.234	24,3%
Outros países ou não especificados	437.845	484.864	10,7%
Total	3.327.736	3.956.210	18,9%

Fonte: ABIH-RJ / Fecomércio-RJ

**Total de hóspedes
no ano**

10.019.687