

Levantamento da Associação Brasileira da Indústria de Hotéis, em parceria com Federação do Comércio do Estado do Rio de Janeiro

Março de 2013

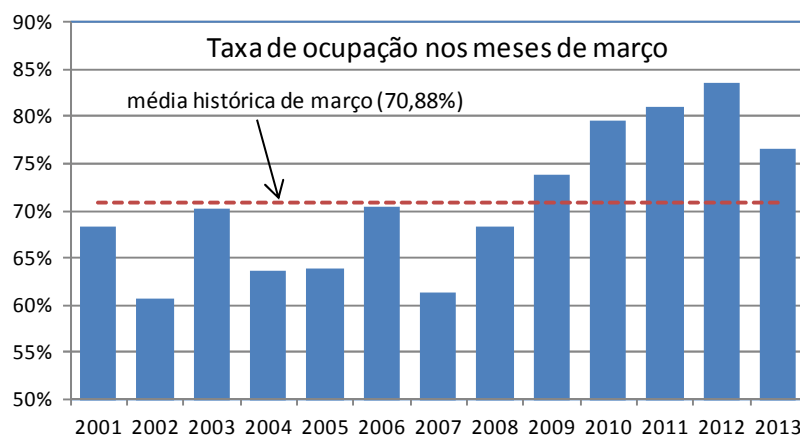
## Taxa de ocupação atinge 76,50% e registra o menor nível, dos últimos quatro anos para um mês de março

### Introdução

A pesquisa sobre Ocupação Hoteleira da cidade do Rio de Janeiro consiste em um levantamento mensal de variáveis ligadas ao segmento de hotelaria da cidade, de forma a traçar um perfil dos estabelecimentos correspondentes, além de acompanhar o movimento do turismo local. O resultado deste mês contou com a participação de 72 informantes.

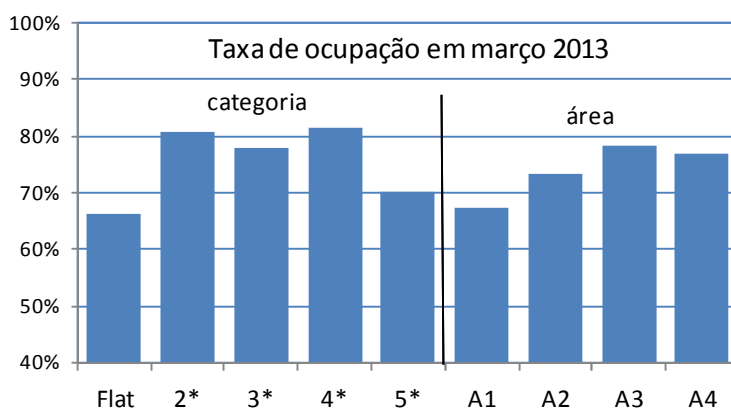
### Taxa de ocupação hoteleira

A taxa média de ocupação hoteleira, em março, fechou em 76,50%, 7,01 pontos percentuais abaixo da taxa observada em igual período do ano anterior. Esse foi o menor nível, dos últimos quatro anos para um mês de março. Em fevereiro, o percentual situou-se em 74,10%.



Fonte: ABIH-RJ/Fecomércio-RJ

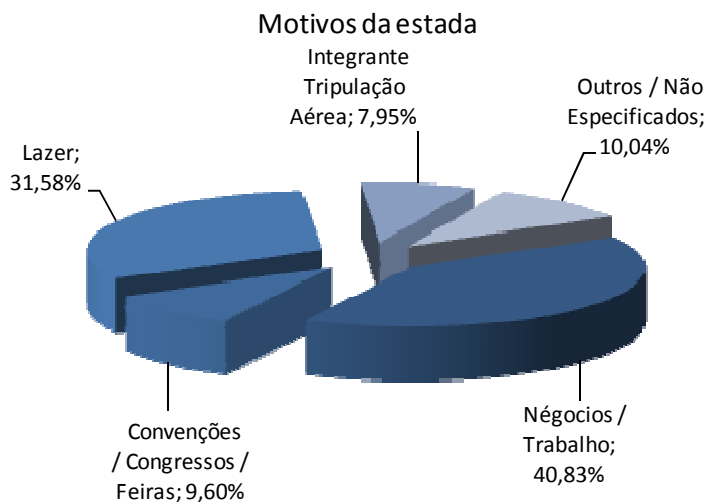
Em uma análise por categoria, a melhor taxa de ocupação foi registrada para os hotéis quatro estrelas (81,55%), ante 85,76% registrado em março de 2012. Em seguida, vieram os de duas estrelas, com 80,91% de ocupação, acima da taxa observada no mesmo período de 2012 (69,60%). No que diz respeito à área de localização das UH's da cidade, a Área 3 – que abrange os hotéis das localidades de Copacabana e Leme - ficou com a maior taxa, pois 78,21% dos *room nights*, em média, foram vendidos nessa área, contra 85,71% calculados em igual mês do ano anterior.



Nota: A1-Barra/São Conrado, A2-Ipanema/Leblon, A3-Copacabana/Leme, A4-Outros bairros  
 Fonte: ABIH-RJ/Fecomércio-RJ

### Motivo de estada

Em março, as viagens a negócios foram consideradas como principal motivo de estada na cidade do Rio de Janeiro, representando 40,83% dos *room nights* vendidos, percentual no nível do calculado no mesmo mês do ano passado (40,81%). Em seguida, estão os 31,58% que vieram a lazer e que em março de 2012 representaram 28,40%.



Fonte: ABIH-RJ/Fecomércio-RJ

## **Composição do faturamento**

A composição do faturamento do mês fechou da seguinte forma: 44,89% referentes às transações efetuadas com cartão de crédito, 36,81% derivados do recebimento faturado, 12,88% em dinheiro e o restante, correspondente a 5,42%, provenientes de pagamentos não especificados.

## **Procedência dos turistas**

Quando a análise da distribuição dos *room nights* vendidos é feita segundo a procedência do turista, a entrada de hóspedes nacionais, mais uma vez, mereceu destaque, sendo responsável por 57,49% do total de *room nights* vendidos em março. As principais cidades de origem continuam sendo as pertencentes ao estado de São Paulo: 24,59% (18,54% da capital e 6,05% do interior). No mesmo período do ano passado, este percentual situou-se em 25,39%.

Já para os *room nights* ocupados por turistas internacionais (42,51%), verificou-se que as principais procedências são dos países europeus (15,68%). Em uma análise por país de origem, os americanos foram os que mais se destacaram, visto que foram responsáveis por 10,43% de todos os *room nights* vendidos em março.

## **Estimativa do número de hóspedes<sup>1</sup>**

Partindo da suposição de que, em média, cada *room night* vendido seja equivalente a dois turistas hospedados, estima-se que, em março, aproximadamente 237,8 mil visitantes tenham se instalado nas unidades de hospedagem da cidade do Rio de Janeiro. Destes, 136,7 mil seriam originários das diversas localidades do Brasil, e o correspondente a 101,1 mil seriam provenientes do exterior. Em relação ao número total de hóspedes recebidos em março de 2012, estima-se queda de 8,08%. Na análise por origem do turista foram observados os seguintes resultados: para os de procedência nacional, apurou-se retração média no mês de 9,41% e para os hóspedes vindos do exterior, a taxa situou-se em -6,22%.

---

<sup>1</sup> Neste mês de março, as estimativas dos números de hóspedes foram calculadas com base na nova quantidade de unidades habitacionais existentes na cidade do Rio de Janeiro. Essa atualização permite um melhor acompanhamento do movimento do turismo local. A série histórica do período de janeiro de 2012 a março 2013 foi recalculada considerando essa atualização.

Origem do turista	Quant. de hóspedes em março		Variação
	2012	2013	
Nacional	150.922	136.721	-9,41%
Internacional	107.807	101.105	-6,22%
<b>Total</b>	<b>258.728</b>	<b>237.826</b>	<b>-8,08%</b>

Fonte: ABIH-RJ / Fecomércio-RJ

Procedência nacional	Março de 2013	
	Total	%
Bahia	4.072	2,98%
Distrito Federal	8.036	5,88%
Espírito Santo	4.151	3,04%
Minas Gerais	12.104	8,85%
Paraná	2.886	2,11%
Pernambuco/Alagoas/Sergipe	3.447	2,52%
Rio de Janeiro	13.641	9,98%
Rio Grande do Sul	6.265	4,58%
Santa Catarina	2.722	1,99%
São Paulo (Capital)	44.083	32,24%
São Paulo (Interior)	14.384	10,52%
Estados não especificados	20.929	15,31%
<b>Total</b>	<b>136.721</b>	<b>100,00%</b>

Procedência internacional	Março de 2013	
	Total	%
<b>Europa</b>	<b>37.287</b>	<b>36,88%</b>
Portugal	2.628	2,60%
Espanha	2.947	2,91%
França	5.188	5,13%
Inglaterra	5.389	5,33%
Itália	4.467	4,42%
Escandinávia	3.340	3,30%
Alemanha	5.874	5,81%
Holanda/Bélgica/Luxemburgo	2.437	2,41%
Áustria/Suíça	1.665	1,65%
Rússia	1.092	1,08%
Europa do Leste	2.261	2,24%
<b>América do Norte</b>	<b>28.919</b>	<b>28,60%</b>
Estados Unidos	24.805	24,53%
Canadá	2.367	2,34%
México	1.747	1,73%
<b>América do Sul</b>	<b>20.694</b>	<b>20,47%</b>
Argentina	10.311	10,20%
Chile	2.796	2,77%
Uruguai	1.507	1,49%
Paraguai	881	0,87%
Outros países da América do Sul	5.198	5,14%
<b>Ásia</b>	<b>3.310</b>	<b>3,27%</b>
Japão	1.335	1,32%
China	1.975	1,95%
<b>África</b>	<b>2.621</b>	<b>2,59%</b>
Outros países ou não especificados	8.273	8,18%
<b>Total</b>	<b>101.105</b>	<b>100,00%</b>

Fonte: ABIH-RJ / Fecomércio-RJ

Resultado da Ocupação Hoteleira do Mês de Março de 2013

Dados sobre ocupação:	Geral	5*	4*	3*	2*	Flat	Área 1	Área 2	Área 3	Área 4
Ocupação média do mês:	76,50%	70,20%	81,55%	78,02%	80,91%	66,26%	67,31%	73,57%	78,21%	76,84%
Tempo de permanência (em dias):	3	4	3	3	2	9	4	7	3	3
Diária média por quarto vendido (em reais):	457,24	705,08	417,66	311,83	202,01	394,09	410,08	589,86	393,34	320,44
<b>Cobra-se 10% de Taxa de Serviço</b>	<b>Geral</b>	<b>5*</b>	<b>4*</b>	<b>3*</b>	<b>2*</b>	<b>Flat</b>	<b>Área 1</b>	<b>Área 2</b>	<b>Área 3</b>	<b>Área 4</b>
Sim	54,99%	84,62%	44,00%	52,63%	25,00%	0,00%	25,00%	17,65%	64,71%	46,15%
Não	43,27%	15,38%	52,00%	47,37%	75,00%	90,91%	62,50%	82,35%	32,35%	53,85%
Não respondeu	1,74%	0,00%	4,00%	0,00%	0,00%	9,09%	12,50%	0,00%	2,94%	0,00%
<b>Faturamento</b>	<b>Geral</b>	<b>5*</b>	<b>4*</b>	<b>3*</b>	<b>2*</b>	<b>Flat</b>	<b>Área 1</b>	<b>Área 2</b>	<b>Área 3</b>	<b>Área 4</b>
Dinheiro	12,88%	15,10%	12,86%	9,96%	24,38%	4,68%	11,23%	4,27%	15,29%	12,73%
Faturado	36,81%	28,43%	37,32%	47,33%	17,52%	41,76%	35,65%	42,53%	38,11%	35,04%
Cartão de Crédito	44,89%	53,97%	41,05%	37,77%	55,52%	47,26%	48,25%	47,78%	40,80%	44,38%
Visa	18,89%	20,82%	18,65%	14,93%	30,35%	19,99%	19,80%	20,59%	17,21%	20,28%
MasterCard / Dinners	15,87%	15,96%	14,82%	16,45%	18,75%	15,77%	15,74%	15,95%	15,78%	15,91%
American Express	10,12%	17,19%	7,58%	6,39%	6,43%	11,50%	12,71%	11,24%	7,81%	8,18%
Outros / Não especificados	5,42%	2,50%	8,78%	4,94%	2,58%	6,30%	4,88%	5,41%	5,80%	7,85%
<b>Tipo de Hóspedes :</b>	<b>Geral</b>	<b>5*</b>	<b>4*</b>	<b>3*</b>	<b>2*</b>	<b>Flat</b>	<b>Área 1</b>	<b>Área 2</b>	<b>Área 3</b>	<b>Área 4</b>
Négocios / Trabalho	40,83%	27,14%	40,14%	44,17%	80,66%	63,12%	41,77%	34,19%	28,37%	65,25%
Convênções / Congressos / Feiras	9,60%	12,84%	2,94%	15,76%	3,71%	4,86%	17,03%	6,24%	8,10%	15,57%
Lazer	31,58%	35,61%	39,80%	22,47%	12,23%	27,80%	25,47%	43,62%	36,99%	13,92%
Integrante Tripulação Aérea	7,95%	11,03%	5,41%	10,45%	0,55%	0,00%	9,92%	14,00%	8,66%	3,75%
Outros / Não Especificados	10,04%	13,38%	11,70%	7,15%	2,84%	4,22%	5,81%	1,95%	17,88%	1,50%
<b>Entrada de Hóspedes:</b>	<b>Geral</b>	<b>5*</b>	<b>4*</b>	<b>3*</b>	<b>2*</b>	<b>Flat</b>	<b>Área 1</b>	<b>Área 2</b>	<b>Área 3</b>	<b>Área 4</b>
Nacionais	57,49%	42,75%	55,26%	66,89%	85,37%	73,51%	62,20%	44,15%	52,21%	75,82%
Internacionais	42,51%	57,25%	44,74%	33,11%	14,63%	26,49%	37,80%	55,85%	47,79%	24,18%
<b>Procedência Nacional</b>	<b>Geral</b>	<b>5*</b>	<b>4*</b>	<b>3*</b>	<b>2*</b>	<b>Flat</b>	<b>Área 1</b>	<b>Área 2</b>	<b>Área 3</b>	<b>Área 4</b>
Bahia	1,71%	0,58%	2,54%	1,67%	3,54%	1,14%	1,37%	0,37%	1,95%	1,63%
Distrito Federal	3,38%	2,30%	3,77%	3,90%	4,75%	2,55%	2,25%	1,90%	3,44%	4,37%
Espírito Santo	1,75%	0,53%	2,36%	1,82%	4,92%	0,91%	0,93%	0,64%	1,75%	2,26%
Minas Gerais	5,09%	2,04%	6,33%	5,86%	8,45%	6,64%	5,59%	2,15%	4,82%	6,69%
Paraná	1,21%	0,53%	0,97%	1,88%	2,46%	1,59%	1,03%	0,81%	1,12%	1,53%
Pernambuco/Alagoas/Sergipe	1,45%	0,57%	1,66%	1,61%	2,89%	2,74%	1,68%	0,88%	1,31%	1,90%
Rio de Janeiro	5,74%	3,31%	6,25%	4,56%	10,64%	18,28%	11,74%	4,50%	4,47%	8,07%
Rio Grande do Sul	2,63%	1,27%	2,89%	3,17%	5,46%	2,70%	3,01%	2,41%	2,02%	3,53%
Santa Catarina	1,14%	0,39%	1,01%	1,23%	4,93%	1,83%	0,68%	0,85%	0,90%	1,97%
São Paulo (Capital)	18,54%	11,08%	14,91%	25,91%	30,28%	30,44%	23,15%	14,54%	14,36%	28,88%
São Paulo (Interior)	6,05%	3,15%	5,86%	10,70%	2,88%	0,40%	4,46%	3,37%	4,48%	11,22%
Estados não especificados	8,80%	17,00%	6,71%	4,57%	4,16%	4,29%	6,29%	11,73%	11,59%	3,77%
<b>Procedência Internacional</b>	<b>Geral</b>	<b>5*</b>	<b>4*</b>	<b>3*</b>	<b>2*</b>	<b>Flat</b>	<b>Área 1</b>	<b>Área 2</b>	<b>Área 3</b>	<b>Área 4</b>
<b>Europa</b>	<b>15,68%</b>	<b>19,32%</b>	<b>17,44%</b>	<b>13,02%</b>	<b>5,57%</b>	<b>9,08%</b>	<b>10,61%</b>	<b>17,36%</b>	<b>18,61%</b>	<b>9,57%</b>
Portugal	1,10%	1,29%	1,26%	0,78%	1,03%	1,03%	0,76%	1,68%	1,12%	0,80%
Espanha	1,24%	1,42%	1,28%	1,14%	0,19%	1,64%	0,98%	1,33%	1,48%	0,75%
França	2,18%	2,75%	1,77%	2,29%	1,19%	2,00%	1,43%	2,44%	2,52%	1,65%
Inglaterra	2,27%	4,40%	1,54%	1,48%	0,52%	1,01%	2,48%	3,87%	2,43%	1,33%
Itália	1,88%	2,82%	1,69%	1,50%	0,69%	1,09%	1,34%	2,88%	2,09%	1,07%
Escandinávia	1,40%	1,39%	2,30%	0,79%	0,18%	0,45%	0,47%	1,83%	1,74%	0,40%
Alemanha	2,47%	3,07%	3,28%	1,46%	1,36%	0,72%	1,25%	1,01%	3,64%	1,22%
Holanda/Bélgica/Luxemburgo	1,02%	0,48%	1,62%	1,15%	0,19%	0,45%	0,82%	0,40%	1,19%	0,82%
Áustria/Suíça	0,70%	0,98%	0,75%	0,51%	0,03%	0,51%	0,86%	0,98%	0,74%	0,40%
Rússia	0,46%	0,45%	0,48%	0,59%	0,02%	0,01%	0,08%	0,55%	0,60%	0,05%
Europa do Leste	0,95%	0,26%	1,48%	1,32%	0,17%	0,18%	0,13%	0,37%	1,05%	1,09%
<b>América do Norte</b>	<b>12,16%</b>	<b>22,57%</b>	<b>11,02%</b>	<b>6,19%</b>	<b>1,94%</b>	<b>4,65%</b>	<b>15,37%</b>	<b>22,77%</b>	<b>12,97%</b>	<b>3,76%</b>
Estados Unidos	10,43%	20,73%	9,40%	4,13%	1,11%	3,87%	13,12%	21,04%	11,44%	1,79%
Canadá	1,00%	1,08%	1,15%	0,95%	0,56%	0,22%	0,99%	1,18%	0,96%	0,85%
México	0,73%	0,77%	0,48%	1,11%	0,27%	0,55%	1,25%	0,55%	0,56%	1,12%
<b>América do Sul</b>	<b>8,70%</b>	<b>7,93%</b>	<b>9,95%</b>	<b>8,63%</b>	<b>5,69%</b>	<b>8,65%</b>	<b>9,06%</b>	<b>7,87%</b>	<b>9,43%</b>	<b>6,67%</b>
Argentina	4,34%	4,49%	5,56%	3,23%	3,12%	3,12%	5,50%	4,42%	4,97%	1,71%
Chile	1,18%	1,09%	1,44%	1,14%	1,01%	0,31%	0,77%	1,02%	1,41%	0,65%
Uruguai	0,63%	0,21%	0,44%	1,31%	0,85%	0,21%	0,25%	0,24%	0,61%	0,89%
Paraguai	0,37%	0,19%	0,20%	0,79%	0,03%	0,45%	0,44%	0,26%	0,25%	0,66%
Outros países da América do Sul	2,19%	1,94%	2,31%	2,16%	0,68%	4,57%	2,10%	1,92%	2,19%	2,75%
<b>Ásia</b>	<b>1,39%</b>	<b>1,24%</b>	<b>1,40%</b>	<b>1,75%</b>	<b>0,66%</b>	<b>0,97%</b>	<b>0,18%</b>	<b>1,49%</b>	<b>1,49%</b>	<b>1,46%</b>
Japão	0,56%	0,44%	0,68%	0,55%	0,25%	0,88%	0,12%	0,42%	0,65%	0,67%
China	0,83%	0,79%	0,72%	1,20%	0,41%	0,09%	0,05%	1,07%	0,85%	0,79%
<b>África</b>	<b>1,10%</b>	<b>1,54%</b>	<b>1,19%</b>	<b>0,77%</b>	<b>0,33%</b>	<b>0,72%</b>	<b>0,51%</b>	<b>0,68%</b>	<b>1,51%</b>	<b>0,87%</b>
Outros países ou não especificados	3,48%	4,65%	3,74%	2,75%	0,44%	2,42%	2,06%	5,68%	3,79%	1,85%

Obs.:As áreas compreendem os seguintes bairros: 1 – Barra/São Conrado; 2 – Ipanema/Leblon; 3 – Copacabana/Leme; 4 – Os outros bairros não relacionados.

Fonte: ABIH-RJ / Fecomércio-RJ