

Levantamento da Associação Brasileira da Indústria de Hotéis, em parceria com Federação do Comércio do Estado do Rio de Janeiro

Outubro de 2012

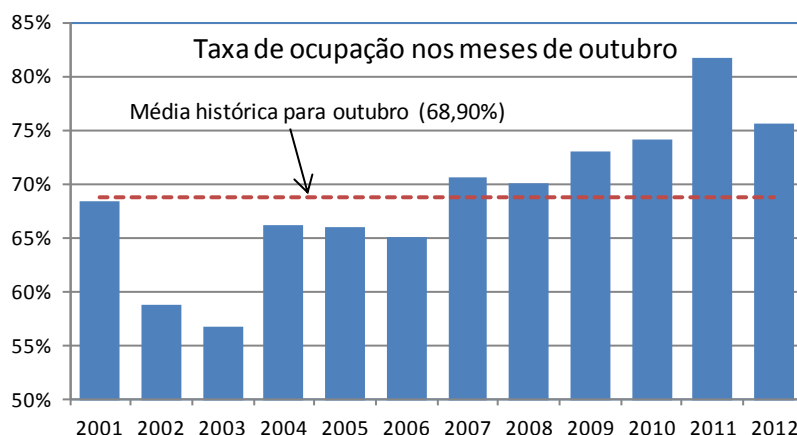
Taxa de Ocupação atingiu 75,65% e ficou abaixo da taxa registrada em igual período do ano anterior

Introdução

A pesquisa sobre Ocupação Hoteleira da cidade do Rio de Janeiro consiste em um levantamento mensal de variáveis ligadas ao segmento de hotelaria da cidade, de forma a traçar um perfil dos estabelecimentos correspondentes, além de acompanhar o movimento do turismo local. O resultado deste mês contou com a participação de 54 informantes.

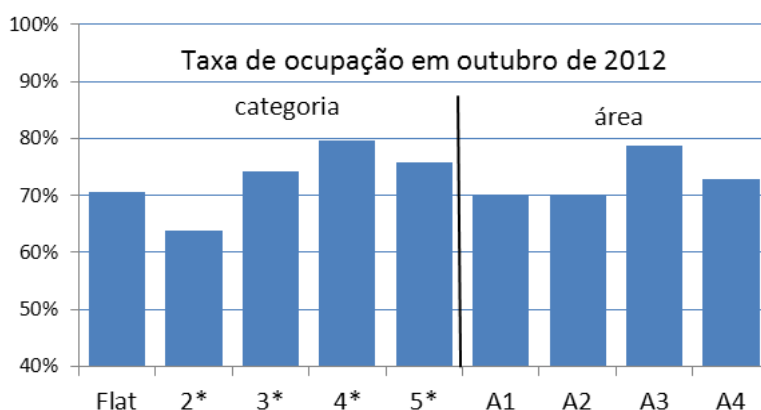
Taxa de ocupação hoteleira

A taxa média de ocupação hoteleira, em outubro, fechou em 75,65%, 6,09 pontos percentuais abaixo da taxa observada em igual período do ano anterior. Em setembro, o percentual situou-se em 74,30%.



Em uma análise por categoria, a melhor taxa de ocupação foi registrada para os hotéis quatro estrelas (79,61%), ante 85,04% registrado em outubro de 2011. Em seguida, vieram os de cinco estrelas, com 75,69% de ocupação, abaixo da taxa observada no mesmo período de 2011

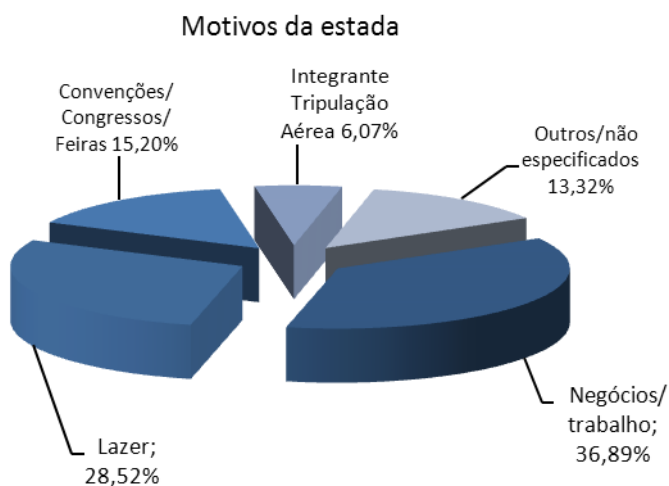
(80,79%). No que diz respeito à área de localização das UH's da cidade, a Área 3 – que abrange hotéis dos bairros de Copacabana e Leme - ficou com a maior taxa, pois 78,66% dos *room nights*, em média, foram vendidos nessa área, contra 83,40% calculados em igual mês do ano anterior.



Nota: A1-Barra/São Conrado, A2-Ipanema/Leblon, A3-Copacabana/Leme, A4-Outros bairros

Motivo de estada

Em outubro, as viagens a negócios foram consideradas como principal motivo de estada na cidade do Rio de Janeiro, representando 36,89% dos *room nights* vendidos, percentual abaixo do calculado no mesmo mês do ano passado (40,71%). Em seguida, estão os 28,52% que vieram a lazer e que em outubro de 2011 representaram 29,14%.



Composição do faturamento

A composição do faturamento do mês fechou da seguinte forma: 46,80% referentes às transações efetuadas com cartão de crédito (principalmente pela bandeira Visa), 34,92% derivados do

recebimento faturado, 13,62% em dinheiro e o restante, correspondente a 4,66%, provenientes de pagamentos não especificados.

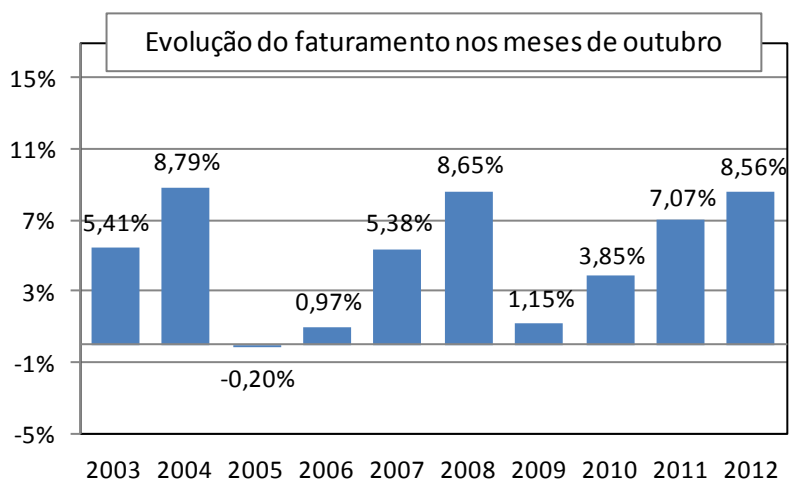
Procedência dos turistas

Quando a análise da distribuição dos *room nights* vendidos é feita segundo a procedência do turista, a entrada de hóspedes nacionais, mais uma vez, mereceu destaque, sendo responsável por 57,63% do total de *room nights* vendidos em outubro. As principais cidades de origem continuam sendo as pertencentes ao estado de São Paulo: 27,77% (21,28% da capital e 6,49% do interior). No ano passado, este percentual situou-se em 20,43%.

Já para os *room nights* ocupados por turistas internacionais (42,37%), verificou-se que as principais procedências são dos países europeus (14,79%). Em uma análise por país de origem, os americanos foram os que mais se destacaram, visto que foram responsáveis por 9,43% de todos os *room nights* vendidos em outubro.

Evolução do faturamento, preços dos fornecedores e nível de emprego

Em outubro, o faturamento apresentou aumento de 8,56%, na comparação com igual mês do ano anterior. O resultado deste mês corrobora a trajetória de alta iniciada em junho de 2009.



No que se refere aos preços dos fornecedores, a estimativa é de que estes tenham sido os mesmos praticados em setembro, mantendo o aumento acumulado de 10,37% em 2012. No mesmo período de 2011, o reajuste foi mais intenso, pois a taxa situou-se em 14,38%. Para novembro, a estimativa dos empresários é de que os preços das tabelas de seus fornecedores fiquem 1,00% maiores.

Pelo quinto mês seguido, o nível de emprego não sofreu alterações, frente ao mês imediatamente anterior. Para o mês de novembro, a estimativa é de que o quadro de funcionários também não apresente alterações.

Estimativa do número de hóspedes

Partindo da suposição de que, em média, cada *room night* vendido seja equivalente a dois turistas hospedados, estima-se que, em outubro, aproximadamente 131,4 mil visitantes tenham se instalado nas unidades de hospedagem da cidade do Rio de Janeiro. Destes, 75,7 mil seriam originários das diversas localidades do Brasil, e o correspondente a 55,7 mil seriam provenientes do exterior. Em relação ao número total de hóspedes recebidos em outubro de 2011, estima-se alta de 1,40%. Na análise por origem do turista foram observados os seguintes resultados: para os de procedência nacional, apurou-se aumento médio no mês de 4,99% e para os hóspedes vindos do exterior, no entanto, apurou-se queda de 3,10%.

Origem do turista	Quant. de hóspedes em outubro		Variação
	2011	2012	
Nacional	72.139	75.738	4,99%
Internacional	57.460	55.678	-3,10%
Total	129.599	131.416	1,40%

Fonte: ABIH-RJ / Fecomércio-RJ

Estimativa do número de hóspedes no mês de outubro de 2012

Procedência nacional	Outubro de 2012	
	TOTAL	%
São Paulo (capital)	27.961	36,92%
São Paulo (interior)	8.529	11,26%
Rio de Janeiro	6.353	8,39%
Minas Gerais	6.638	8,76%
Distrito Federal	4.579	6,05%
Rio Grande do Sul	3.424	4,52%
Bahia	2.208	2,91%
Pernambuco / Alagoas / Sergipe	2.989	3,95%
Paraná	1.900	2,51%
Espírito Santo	2.112	2,79%
Santa Catarina	2.007	2,65%
Outros estados	7.039	9,29%
Total	75.738	100,00%

Procedência internacional	Outubro de 2012	
	TOTAL	%
Europa	19.434	34,90%
Portugal	1.346	2,42%
Espanha	1.889	3,39%
França	3.240	5,82%
Inglaterra	3.142	5,64%
Itália	1.858	3,34%
Escandinávia	1.402	2,52%
Alemanha	3.006	5,40%
Holanda / Bélgica / Luxemburgo	857	1,54%
Áustria / Suíça	851	1,53%
Europa do Leste	1.842	3,31%
América do Norte	14.319	25,72%
Estados Unidos	12.395	22,26%
Canadá	1.067	1,92%
México	857	1,54%
América do Sul	10.047	18,04%
Argentina	4.642	8,34%
Chile	1.184	2,13%
Uruguai	512	0,92%
Paraguai	405	0,73%
Outros países	3.304	5,93%
Ásia	2.268	4,07%
Japão	1.052	1,89%
China / Coreia	1.216	2,18%
África	1.171	2,10%
Outros países	8.440	15,16%
Total	55.678	100,00%

Fonte: ABIH-RJ / Fecomércio-RJ

Resultado da Ocupação Hoteleira do Mês de Outubro de 2012

Dados sobre ocupação:	Geral	5*	4*	3*	2*	Flat	Área 1	Área 2	Área 3	Área 4
Ocupação média do mês:	75,65%	75,69%	79,61%	74,15%	63,81%	70,68%	69,88%	70,14%	78,66%	72,95%
Tempo de permanência (em dias):	4	4	4	3	3	8	4	8	4	3
Diária média por quarto vendido (em reais):	430,78	708,87	375,28	266,21	194,09	388,14	346,33	568,37	374,79	239,01
Cobra-se 10% de Taxa de Serviço	Geral	5*	4*	3*	2*	Flat	Área 1	Área 2	Área 3	Área 4
Sim	56,14%	66,67%	55,56%	61,54%	25,00%	0,00%	0,00%	8,33%	65,52%	55,56%
Não	42,05%	33,33%	38,89%	38,46%	75,00%	100,00%	100,00%	91,67%	31,03%	44,44%
Não respondeu	1,80%	0,00%	5,56%	0,00%	0,00%	0,00%	0,00%	0,00%	3,45%	0,00%
Faturamento	Geral	5*	4*	3*	2*	Flat	Área 1	Área 2	Área 3	Área 4
Dinheiro	13,62%	12,13%	13,27%	13,74%	29,69%	6,47%	8,95%	6,35%	14,37%	19,19%
Faturado	34,92%	30,77%	39,45%	38,45%	4,33%	41,65%	42,38%	39,68%	33,21%	40,10%
Cartão de Crédito	46,80%	53,12%	41,55%	44,30%	59,31%	45,67%	44,45%	48,28%	48,08%	32,97%
Visa	20,47%	20,23%	20,04%	19,39%	29,69%	21,18%	19,73%	22,66%	21,50%	15,09%
MasterCard / Dinners	14,78%	14,89%	12,63%	15,63%	21,18%	16,43%	16,96%	14,91%	15,74%	10,62%
American Express	11,55%	18,00%	8,89%	9,28%	8,44%	8,06%	7,76%	10,71%	10,84%	7,26%
Outros / Não especificados	4,66%	3,98%	5,73%	3,51%	6,67%	6,22%	4,23%	5,69%	4,34%	7,74%
Tipo de Hóspedes :	Geral	5*	4*	3*	2*	Flat	Área 1	Área 2	Área 3	Área 4
Négócios / Trabalho	36,89%	25,34%	44,03%	43,40%	25,66%	31,33%	41,52%	31,57%	35,29%	43,00%
Convenções / Congressos / Feiras	15,20%	5,06%	13,84%	27,81%	8,43%	17,13%	11,95%	7,62%	9,39%	33,82%
Lazer	28,52%	26,27%	29,90%	21,47%	58,59%	41,44%	33,60%	39,62%	28,42%	13,61%
Integrante Tripulação Aérea	6,07%	14,73%	3,42%	2,55%	0,00%	0,00%	0,00%	20,16%	5,39%	3,54%
Outros / Não Especificados	13,32%	28,60%	8,81%	4,77%	7,33%	10,10%	12,92%	1,03%	21,51%	6,02%
Entrada de Hóspedes:	Geral	5*	4*	3*	2*	Flat	Área 1	Área 2	Área 3	Área 4
Nacionais	57,63%	40,84%	64,27%	64,15%	55,60%	76,28%	79,64%	43,99%	50,99%	70,32%
Internacionais	42,37%	59,16%	35,73%	35,85%	44,40%	23,72%	20,36%	56,01%	49,01%	29,68%
Procedência Nacional	Geral	5*	4*	3*	2*	Flat	Área 1	Área 2	Área 3	Área 4
São Paulo (capital)	21,28%	22,97%	20,97%	20,41%	15,12%	25,12%	24,39%	14,66%	23,56%	21,10%
São Paulo (interior)	6,49%	0,77%	7,83%	10,93%	6,58%	5,02%	14,22%	1,16%	4,04%	12,96%
Minas Gerais	4,83%	1,50%	6,24%	5,32%	8,94%	7,78%	7,75%	1,22%	4,13%	5,61%
Rio de Janeiro	5,05%	2,74%	5,56%	6,23%	6,02%	7,29%	13,25%	2,24%	4,14%	7,29%
Distrito Federal	3,48%	1,64%	3,68%	4,90%	1,01%	7,40%	12,12%	1,31%	2,94%	4,64%
Rio Grande do Sul	2,61%	1,23%	3,62%	2,49%	0,95%	6,43%	1,45%	2,40%	2,43%	1,59%
Bahia	1,68%	0,50%	2,25%	1,99%	2,18%	2,49%	1,45%	0,41%	1,46%	2,02%
Pernambuco / Alagoas / Sergipe	2,27%	0,51%	1,78%	3,25%	7,24%	4,86%	0,48%	0,78%	1,42%	3,44%
Paraná	1,45%	0,48%	1,67%	2,11%	1,43%	1,73%	0,81%	0,57%	1,19%	1,96%
Santa Catarina	1,61%	0,29%	2,17%	1,88%	0,46%	5,29%	3,39%	0,55%	1,09%	2,37%
Espírito Santo	1,53%	0,16%	2,27%	2,42%	0,39%	0,59%	0,00%	0,12%	0,92%	3,60%
Estados não especificados	5,36%	8,04%	6,23%	2,23%	5,27%	2,27%	0,32%	18,57%	3,67%	3,75%
Procedência Internacional	Geral	5*	4*	3*	2*	Flat	Área 1	Área 2	Área 3	Área 4
Europa	14,79%	16,91%	12,04%	14,38%	23,43%	13,61%	14,54%	13,95%	15,74%	13,50%
Portugal	1,02%	0,83%	0,80%	1,28%	0,10%	3,13%	1,29%	1,36%	0,78%	1,15%
Espanha	1,44%	1,00%	1,22%	2,25%	0,20%	2,05%	0,00%	0,82%	1,39%	1,68%
França	2,47%	2,23%	2,22%	2,19%	4,68%	4,70%	11,63%	1,10%	2,54%	2,26%
Inglaterra	2,39%	3,76%	1,60%	1,46%	5,11%	2,16%	0,00%	3,72%	2,77%	1,22%
Itália	1,41%	1,84%	0,82%	1,63%	2,57%	0,32%	0,00%	2,77%	1,27%	1,24%
Escandinávia	1,07%	1,23%	1,09%	1,13%	0,20%	0,54%	0,00%	0,92%	1,20%	1,14%
Alemanha	2,29%	3,50%	2,22%	1,40%	3,10%	0,00%	0,00%	0,93%	3,35%	1,48%
Holanda / Bélgica / Luxemburgo	0,65%	0,54%	0,81%	0,78%	0,16%	0,00%	0,00%	0,35%	0,77%	0,54%
Áustria / Suíça	0,65%	0,58%	0,46%	1,01%	0,13%	0,70%	1,62%	0,74%	0,51%	0,96%
Europa do Leste	1,40%	1,41%	0,80%	1,24%	7,19%	0,00%	0,00%	1,24%	1,16%	1,84%
América do Norte	10,90%	19,17%	9,41%	6,95%	2,53%	4,27%	0,48%	23,58%	13,60%	2,54%
Estados Unidos	9,43%	17,46%	8,21%	5,00%	2,31%	4,11%	0,00%	21,74%	11,95%	1,41%
Canadá	0,81%	1,05%	0,62%	1,06%	0,10%	0,00%	0,00%	1,04%	0,98%	0,51%
México	0,65%	0,67%	0,58%	0,89%	0,13%	0,16%	0,48%	0,79%	0,67%	0,62%
América do Sul	7,64%	6,60%	7,42%	8,28%	15,10%	3,40%	0,81%	8,46%	7,00%	7,78%
Argentina	3,53%	3,04%	3,68%	3,33%	8,80%	0,92%	0,81%	2,97%	3,65%	2,83%
Chile	0,90%	1,04%	1,07%	0,80%	0,33%	0,16%	0,00%	1,22%	1,04%	0,52%
Uruguai	0,39%	0,22%	0,22%	0,80%	0,16%	0,32%	0,00%	0,18%	0,31%	0,68%
Paraguai	0,31%	0,15%	0,09%	0,82%	0,00%	0,00%	0,00%	0,08%	0,17%	0,87%
Outros países da América do Sul	2,51%	2,15%	2,36%	2,54%	5,80%	2,00%	0,00%	4,01%	1,83%	2,89%
Ásia	1,73%	1,60%	1,59%	2,48%	0,13%	0,65%	1,94%	1,72%	1,63%	2,24%
Japão	0,80%	0,50%	0,59%	1,53%	0,03%	0,54%	1,62%	0,18%	0,71%	1,37%
China / Coreia	0,93%	1,10%	1,01%	0,95%	0,10%	0,11%	0,32%	1,53%	0,92%	0,87%
África	0,89%	0,53%	1,00%	1,36%	0,46%	0,00%	0,00%	0,26%	0,82%	1,47%
Outros países ou não especificados	6,42%	14,35%	4,26%	2,40%	2,76%	1,78%	2,58%	8,05%	10,23%	2,14%

Obs.: As áreas compreendem os seguintes bairros: 1- Barra/São Conrado; 2- Ipanema/Leblon; 3- Copacabana/Leme; 4 - Os outros bairros não relacionados.

Resultado da Opinião do Comércio

Outubro 2011/2012

Situação do Segmento		out/11	nov/11	dez/11	jan/12	fev/12	mar/12	abr/12	mai/12	jun/12	jul/12	ago/12	set/12	out/12
Como ficou o faturamento no mês atual em relação ao mesmo mês do ano passado foi:	Maior	75,00%	84,62%	63,64%	75,00%	58,33%	75,00%	58,33%	38,46%	80,00%	44,44%	63,64%	50,00%	50,00%
	Igual	25,00%	15,38%	36,36%	25,00%	41,67%	16,67%	33,33%	30,77%	20,00%	33,33%	18,18%	25,00%	25,00%
	Menor	0,00%	0,00%	0,00%	0,00%	0,00%	8,33%	8,33%	30,77%	0,00%	22,22%	18,18%	25,00%	25,00%
Estimativa		7,07%	10,42%	6,43%	7,33%	5,19%	5,08%	5,29%	1,27%	10,20%	5,19%	6,91%	3,46%	8,56%
Como ficou o preço dos fornecedores no mês atual em relação ao mês anterior:	Aumentou	33,33%	0,00%	72,73%	44,44%	0,00%	16,67%	16,67%	7,69%	20,00%	11,11%	27,27%	25,00%	0,00%
	Manteve-se	66,67%	100,00%	27,27%	55,56%	100,00%	83,33%	83,33%	92,31%	80,00%	88,89%	72,73%	75,00%	100,00%
	Diminuiu	0,00%	0,00%	0,00%	0,00%	0,00%	0,00%	0,00%	0,00%	0,00%	0,00%	0,00%	0,00%	0,00%
Estimativa		2,06%	0,00%	5,10%	4,33%	0,00%	0,67%	0,67%	0,38%	0,60%	0,22%	1,36%	1,75%	0,00%
Como ficará o preço dos fornecedores no mês seguinte em relação ao mês atual:	Aumentará	25,00%	50,00%	0,00%	11,11%	0,00%	0,00%	0,00%	30,77%	20,00%	0,00%	0,00%	0,00%	25,00%
	Manterá	75,00%	50,00%	100,00%	88,89%	100,00%	100,00%	100,00%	69,23%	80,00%	100,00%	100,00%	100,00%	75,00%
	Diminuirá	0,00%	0,00%	0,00%	0,00%	0,00%	0,00%	0,00%	0,00%	0,00%	0,00%	0,00%	0,00%	0,00%
Estimativa		2,08%	4,00%	0,00%	2,22%	0,00%	0,00%	0,00%	0,73%	1,60%	0,00%	0,00%	0,00%	1,00%
Como ficou o número de empregados no mês atual em relação ao mês anterior:	Aumentou	8,33%	16,67%	0,00%	0,00%	8,33%	8,33%	0,00%	7,69%	0,00%	0,00%	0,00%	0,00%	0,00%
	Manteve-se	91,67%	83,33%	100,00%	100,00%	91,67%	91,67%	100,00%	92,31%	100,00%	100,00%	100,00%	100,00%	100,00%
	Diminuiu	0,00%	0,00%	0,00%	0,00%	0,00%	0,00%	0,00%	0,00%	0,00%	0,00%	0,00%	0,00%	0,00%
Estimativa		0,83%	0,04%	0,00%	0,00%	0,00%	0,42%	0,00%	0,38%	0,00%	0,00%	0,00%	0,00%	0,00%
Como ficará o número de empregados para o mês seguinte em relação ao mês atual:	Aumentará	16,67%	7,69%	9,09%	11,11%	0,00%	0,00%	0,00%	0,00%	0,00%	0,00%	0,00%	0,00%	0,00%
	Manterá	83,33%	92,31%	90,91%	88,89%	100,00%	100,00%	100,00%	100,00%	100,00%	100,00%	100,00%	100,00%	100,00%
	Diminuirá	0,00%	0,00%	0,00%	0,00%	0,00%	0,00%	0,00%	0,00%	0,00%	0,00%	0,00%	0,00%	0,00%
Estimativa		0,08%	1,15%	0,00%	1,67%	0,00%	0,00%	0,00%	0,00%	0,00%	0,00%	0,00%	0,00%	0,00%

Fonte: ABIH-RJ / Fecomércio-RJ

Série Histórica

Dados sobre ocupação:	out/02	out/03	out/04	out/05	out/06	out/07	out/08	out/09	out/10	out/11	out/12
Ocupação média do mês:	58,75%	56,75%	66,15%	66,09%	65,13%	70,70%	70,09%	73,14%	74,13%	81,74%	75,65%
Tempo de permanência (média em dias):	3	3	3	2	3	3	3	3	3	3	4
Diária média por quarto vendido (em reais):	176,98	185,03	212,58	203,80	242,66	236,92	273,36	265,35	282,04	354,74	430,78

Cobra-se 10% de Taxa de Serviço	out/02	out/03	out/04	out/05	out/06	out/07	out/08	out/09	out/10	out/11	out/12
Sim	-	43,53%	31,54%	34,07%	31,99%	38,63%	45,84%	51,67%	56,01%	43,02%	56,14%
Não	-	51,69%	63,92%	61,24%	62,72%	58,23%	52,00%	40,66%	36,94%	54,66%	42,05%
Não Respondeu	-	4,78%	4,54%	4,69%	5,29%	3,14%	2,16%	7,68%	7,05%	2,32%	1,80%

Faturamento	out/02	out/03	out/04	out/05	out/06	out/07	out/08	out/09	out/10	out/11	out/12
Dinheiro	-	16,54%	16,39%	13,11%	13,99%	13,97%	14,03%	12,67%	12,96%	13,51%	13,62%
Faturado	-	44,66%	41,27%	44,74%	37,17%	39,52%	41,20%	39,56%	40,43%	36,18%	34,92%
Cartão de Crédito	-	35,21%	39,98%	39,37%	40,77%	41,72%	37,15%	43,26%	41,38%	45,07%	46,80%
Visa	-	14,76%	19,92%	15,30%	17,78%	18,21%	14,93%	19,16%	18,24%	19,54%	20,47%
Master Card/Dinners	-	12,09%	9,88%	15,47%	13,29%	14,88%	15,48%	13,94%	13,82%	15,61%	14,78%
American Express	-	8,36%	10,18%	8,60%	9,70%	8,63%	6,74%	10,16%	9,33%	9,91%	11,55%
Outros / Não Especificados	-	3,59%	2,36%	2,78%	8,06%	4,79%	7,63%	4,51%	5,22%	5,25%	4,66%

Tipo de Hóspedes :	out/02	out/03	out/04	out/05	out/06	out/07	out/08	out/09	out/10	out/11	out/12
Négocios / Trabalho	50,83%	48,89%	44,40%	42,97%	43,31%	43,16%	37,90%	38,20%	47,16%	40,71%	36,89%
Convenções / Congressos / Feiras	14,26%	12,10%	15,16%	17,62%	17,41%	13,90%	20,34%	13,59%	11,58%	14,20%	15,20%
Lazer	23,68%	26,54%	29,45%	28,54%	31,76%	28,62%	29,14%	31,75%	26,80%	29,14%	28,52%
Integrante Tripulação Aérea	5,07%	6,39%	5,96%	3,29%	3,97%	6,89%	8,19%	8,35%	8,12%	9,22%	6,07%
Outros / Não Especificados	6,16%	6,07%	5,03%	7,58%	3,55%	7,44%	4,42%	8,11%	6,34%	6,73%	13,32%

Entrada de Hóspedes:	out/02	out/03	out/04	out/05	out/06	out/07	out/08	out/09	out/10	out/11	out/12
Nacionais	65,31%	54,31%	53,31%	56,66%	52,08%	53,45%	52,24%	62,35%	57,53%	55,66%	57,63%
Internacionais	34,69%	45,69%	46,69%	43,34%	47,92%	46,55%	47,76%	37,65%	42,47%	44,34%	42,37%

Procedência Nacional	out/02	out/03	out/04	out/05	out/06	out/07	out/08	out/09	out/10	out/11	out/12
São Paulo (Capital)	-	24,71%	23,06%	20,22%	19,67%	21,03%	17,98%	20,75%	17,42%	15,46%	21,28%
São Paulo (Interior)	-	4,55%	5,41%	6,84%	6,11%	5,64%	5,04%	6,57%	6,44%	4,97%	6,49%
Minas Gerais	-	3,63%	3,72%	4,17%	3,41%	3,90%	3,14%	5,37%	5,39%	3,55%	4,83%
Rio de Janeiro	-	4,84%	4,47%	7,06%	8,25%	6,08%	6,66%	6,78%	5,52%	6,14%	5,05%
Distrito Federal	-	1,91%	2,55%	2,75%	3,06%	3,43%	3,63%	4,58%	4,02%	3,01%	3,48%
Rio Grande do Sul	-	2,97%	2,27%	2,46%	2,20%	2,08%	2,22%	3,00%	3,85%	2,52%	2,61%
Bahia	-	1,40%	1,56%	2,14%	1,19%	1,46%	2,26%	1,51%	1,66%	2,16%	1,68%
Pernambuco / Alagoas / Sergipe	-	1,73%	1,59%	1,77%	1,16%	1,52%	1,42%	1,77%	1,60%	1,95%	2,27%
Paraná	-	1,39%	1,61%	2,07%	1,23%	1,54%	1,67%	1,24%	1,66%	1,81%	1,45%
Santa Catarina	-	0,77%	1,18%	1,33%	0,99%	1,17%	0,93%	1,67%	1,74%	1,40%	1,61%
Espírito Santo	-	1,36%	1,25%	1,37%	1,11%	1,26%	1,43%	0,88%	1,30%	0,89%	1,53%
Outros Estados ou não Especificados	-	5,05%	4,63%	4,46%	3,71%	4,35%	5,85%	8,22%	6,93%	11,79%	5,36%

Procedência Internacional	out/02	out/03	out/04	out/05	out/06	out/07	out/08	out/09	out/10	out/11	out/12
Europa	-	20,85%	23,13%	19,13%	21,51%	17,13%	17,47%	12,52%	11,23%	15,37%	14,79%
Portugal	-	1,41%	1,32%	2,24%	1,25%	1,52%	1,42%	1,28%	1,08%	1,04%	1,02%
Espanha	-	2,13%	2,96%	1,83%	2,02%	2,79%	2,43%	1,55%	1,20%	1,83%	1,44%
França	-	4,42%	5,31%	4,12%	2,38%	2,80%	4,33%	3,06%	1,84%	2,43%	2,47%
Inglaterra	-	2,77%	3,42%	2,63%	3,46%	2,22%	2,12%	1,63%	1,94%	2,08%	2,39%
Itália	-	1,57%	2,48%	2,18%	1,82%	1,83%	1,70%	1,50%	1,16%	1,88%	1,41%
Escandinávia	-	1,68%	1,78%	0,71%	1,31%	1,14%	0,81%	0,63%	0,45%	1,16%	1,07%
Alemanha	-	3,21%	2,88%	3,34%	6,13%	2,17%	2,13%	1,46%	1,68%	2,15%	2,29%
Holanda / Bélgica / Luxemburgo	-	1,58%	1,48%	0,77%	0,88%	0,81%	0,92%	0,49%	0,57%	0,97%	0,65%
Áustria / Suíça	-	1,21%	0,70%	0,59%	0,77%	0,82%	0,65%	0,48%	0,64%	0,75%	0,65%
Europa do Leste	-	0,86%	0,81%	0,72%	1,47%	1,03%	0,97%	0,44%	0,67%	1,07%	1,40%
América do Norte	-	11,45%	12,06%	9,92%	11,33%	13,98%	11,67%	11,02%	10,90%	12,93%	10,90%
Estados Unidos	-	9,75%	10,68%	8,08%	9,66%	11,52%	9,75%	9,30%	8,83%	10,96%	9,43%
Canadá	-	0,75%	0,50%	0,86%	0,81%	1,53%	1,10%	0,92%	1,00%	1,03%	0,81%
México	-	0,95%	0,88%	0,98%	0,86%	0,93%	0,82%	0,80%	1,07%	0,95%	0,65%
América do Sul	-	6,01%	5,80%	6,60%	7,91%	6,82%	10,81%	8,27%	11,76%	8,64%	7,64%
Argentina	-	2,84%	2,41%	2,67%	3,56%	3,32%	3,70%	4,02%	3,07%	3,93%	3,53%
Chile	-	0,83%	1,31%	1,49%	1,15%	1,05%	1,58%	1,22%	1,80%	1,20%	0,90%
Uruguai	-	0,48%	0,39%	0,33%	0,38%	0,29%	0,44%	0,43%	0,49%	0,49%	0,39%
Paraguai	-	0,16%	0,09%	0,23%	0,26%	0,21%	0,76%	0,29%	0,52%	0,33%	0,31%
Outros Países da América do Sul	-	1,70%	1,61%	1,88%	2,56%	1,95%	4,34%	2,31%	5,88%	2,68%	2,51%
Ásia	-	1,76%	1,33%	2,41%	1,40%	2,32%	1,89%	1,63%	1,61%	2,42%	1,73%
Japão	-	0,86%	0,67%	1,11%	0,66%	0,88%	0,94%	1,04%	0,68%	0,82%	0,80%
China / Coreia	-	0,90%	0,66%	1,31%	0,74%	1,44%	0,95%	0,60%	0,93%	1,60%	0,93%
África	-	1,13%	0,94%	1,16%	1,40%	2,08%	1,15%	1,00%	0,81%	1,02%	0,89%
Outros Países ou não Especificados	-	4,49%	3,42%	4,12%	4,39%	4,22%	4,77%	3,21%	6,15%	3,96%	6,42%

Fonte: ABIH-RJ / Fecomércio-RJ