

Ocupação Hoteleira da cidade do Rio de Janeiro

Abril de 2010

Ocupação atinge 71,89%, e atinge o melhor nível para um mês de abril

Introdução

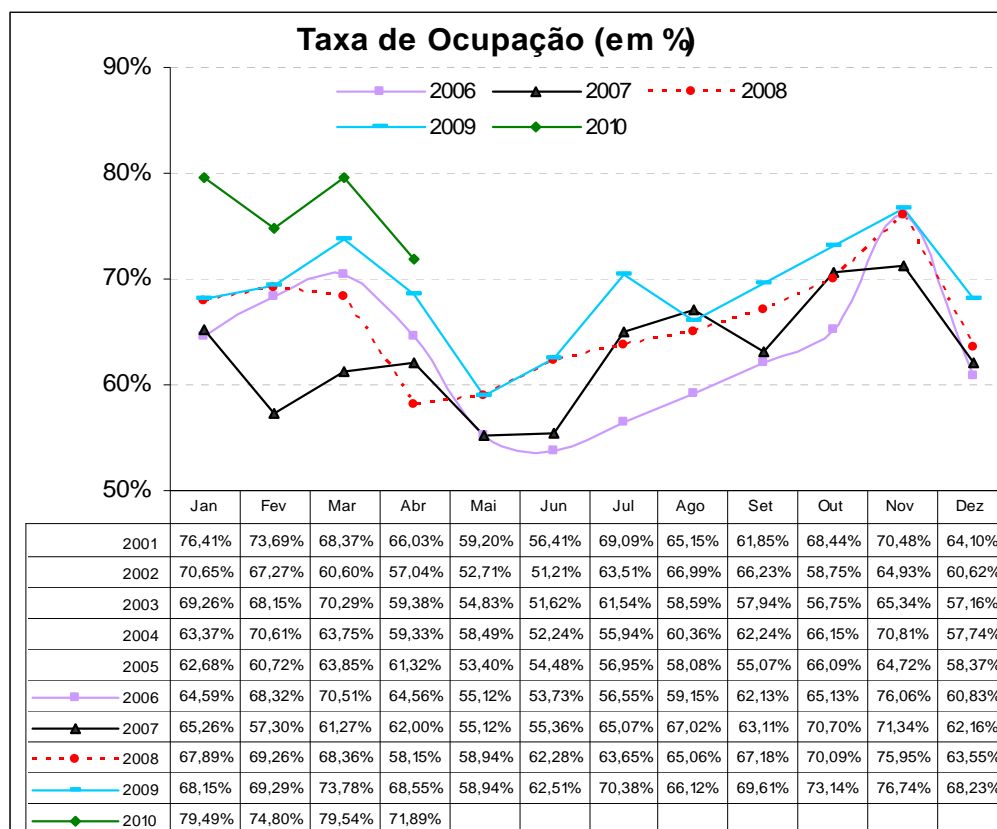
A pesquisa sobre Ocupação Hoteleira da cidade do Rio de Janeiro, coordenada pela Fecomércio-RJ em parceria com a Associação Brasileira da Indústria de Hotéis do Estado do Rio de Janeiro - ABIH-RJ, consiste em um levantamento mensal de variáveis ligadas ao setor de hotelaria na cidade, de forma a traçar um perfil das empresas correspondentes, além de acompanhar o movimento do turismo local.

Na pesquisa de abril, dentre os 92 estabelecimentos da base de informantes, 33 não passaram os dados da pesquisa e, em alguns dos 59 questionários recebidos (correspondentes a 64% da base), foram verificados alguns problemas no preenchimento, listados a seguir:

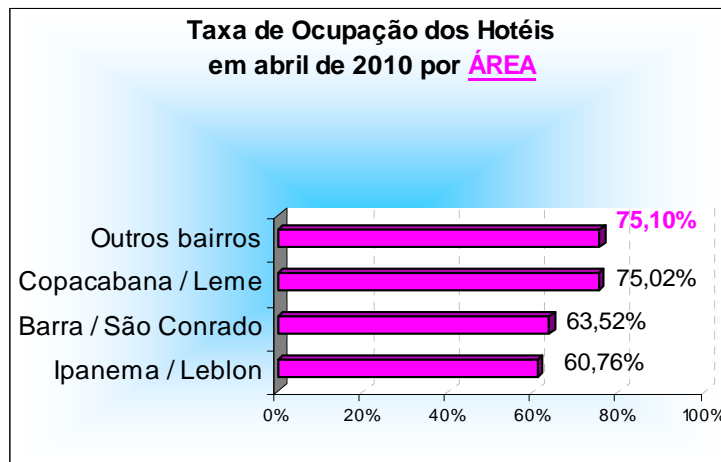
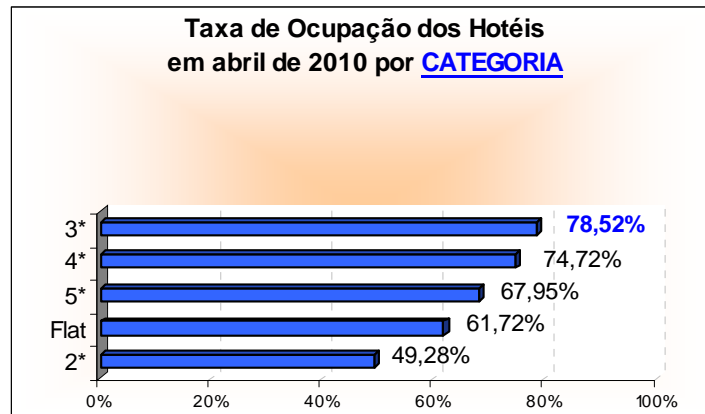
- ◆ Duas empresas não responderam o tempo de permanência de seus hóspedes;
- ◆ Três empresas não informaram se cobram taxa de serviço de 10%;
- ◆ Quatro empresas não forneceram o valor da diária média;
- ◆ Quinze empresas não forneceram a previsão de ocupação para maio;
- ◆ Seis empresas não forneceram a participação percentual das formas de pagamento no faturamento;
- ◆ Quatorze empresas não forneceram os percentuais de *room night* segundo o motivo da estada ou forneceram, erradamente, em número de hóspedes; e,
- ◆ Finalmente, em quinze delas, ou a questão sobre procedência não foi respondida corretamente ou a mesma estava em branco.

Taxa de ocupação

A taxa média de ocupação hoteleira, em abril, fechou em 71,89%, ficando 3,34 pontos percentuais acima da observada no mesmo período de 2009. Este foi o melhor resultado já observado para um mês de abril desde o início do levantamento (em 2001 por uma metodologia, e a partir de setembro de 2003, pela metodologia atual). No mês anterior, a taxa situou-se em 79,54%. As taxas de ocupação desde o início do levantamento estão apresentadas no gráfico abaixo.

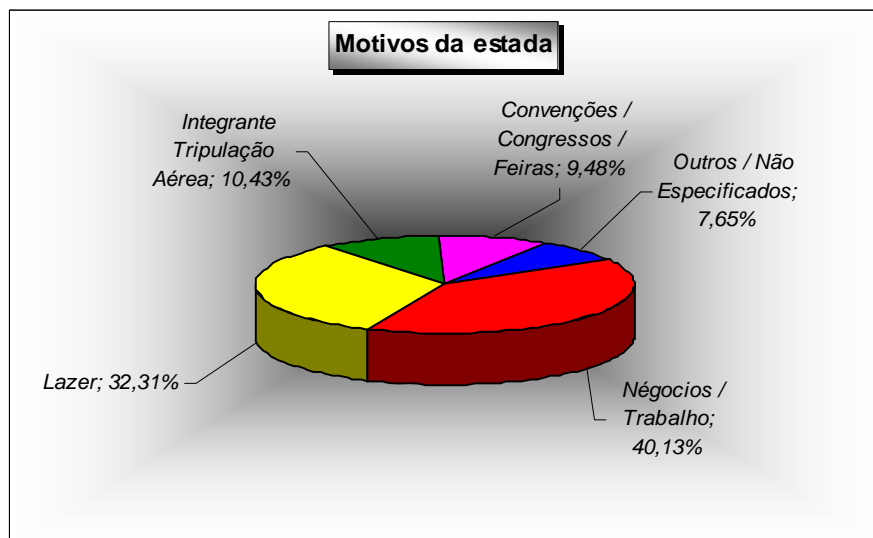


Em uma análise por **categorias dos hotéis**, tem-se que, os de 3 estrelas registraram as melhores taxas de ocupação (78,52%, em média, ficando acima da apurada em igual mês do ano anterior, quando a taxa ficou em 69,72% nesta categoria). Em seguida, vieram os de 4 estrelas, com 74,72% de ocupação, também acima da taxa de abril de 2009 (73,16%). No que diz respeito à área de localização das UH's da cidade, a Área 4 – que inclui, principalmente os hotéis das regiões próximas ao Centro e ao Flamengo, entre outros – e a Área 3 – que inclui os bairros de Copacabana e Leme – ficaram com as melhores taxas, pois 75,10% e 75,02% dos *room nights*, em média, foram vendidos nessas áreas.



Outras informações

No mês de abril, as viagens para tratar de negócios foram os principais motivos de estada na cidade do Rio de Janeiro, com 40,13% dos *room nights* tendo sido vendidos para os turistas que aqui vieram a trabalho. Este percentual ficou acima do registrado no mesmo mês do ano passado (37,63%). Vieram a seguir os 32,31% que aqui vieram a passeio, e que em abril de 2009 representaram 24,88%.



A **composição do faturamento** do mês fechou da seguinte forma: 41,65% derivado do recebimento faturado; 40,01% referentes às transações com cartões de crédito (principalmente pela bandeira Visa); 11,88% em dinheiro; e o restante, correspondente a 6,46%, proveniente de outras formas de pagamento.

Quando a análise dos percentuais de *room nights* vendidos é feita segundo a procedência do turista, observa-se que os **turistas nacionais** foram os que mais se destacaram, tendo sido responsáveis por mais da metade, ou seja, por 62,13% do total de *room nights* vendidos no mês. As principais cidades de origem dos turistas continuam sendo às pertencentes ao Estado de São Paulo: 29,90% (24,31% da capital e 5,59% do interior). Em abril de 2009 esta representação foi menor, pois 26,19% dos turistas tinham vindo de São Paulo.

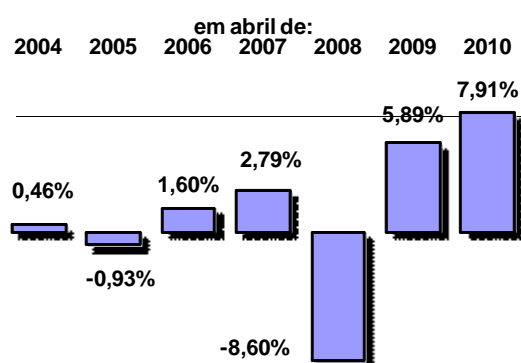
Já para os *room nights* ocupados por turistas oriundos de fora do país (37,87%), neste mês de abril, verificou-se que a procedência dos **turistas internacionais** foi, principalmente, dos residentes na Europa (12,86%), seguidos pelos que residem na América do Norte (9,68%). Em uma análise por país de origem, os americanos foram os que mais se destacaram, visto que foram responsáveis por 8,47% de todos os *room nights* vendidos no mês.

Situação

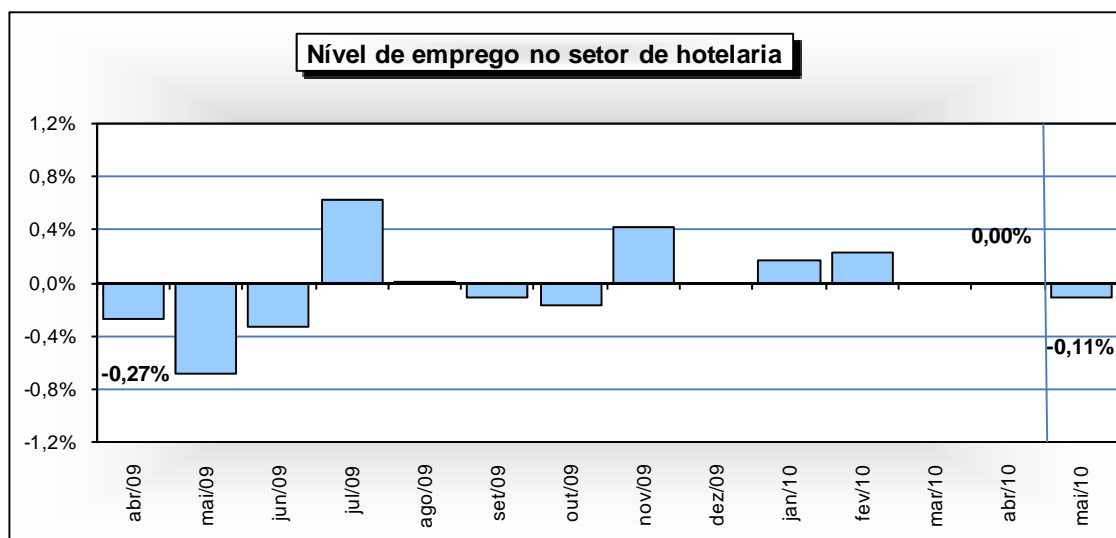
No quarto mês do ano, o faturamento apresentou uma alta de 7,91%, na comparação com igual mês do ano anterior, sendo este o melhor resultado já observado para um mês de abril. Além disso, este é o décimo primeiro mês seguido que o faturamento consegue superar o do mesmo período do ano anterior.

Na renovação dos pedidos, de março para abril, o setor não apurou alteração nos **preços de seus fornecedores**, algo que não se verificava desde outubro de 2009. Por conta disso, o acumulado no ano continuou em 1,17%, abaixo do reajuste de 5,65% observado no mesmo período de 2009. Para o próximo mês, a estimativa é de que as tabelas também não sofram alterações, em relação aos preços praticados em abril.

Estimativas das variações do faturamento, em relação a igual mês do ano anterior



Pelo segundo mês seguido o **nível de emprego** permaneceu estável, na comparação com o mês imediatamente anterior. Para maio, no entanto, a estimativa é de que o quadro de funcionários seja reduzido em 0,11%.



Estimativa do número de hóspedes

Partindo da suposição de que, em média, cada *room night* vendido seja equivalente a dois turistas hospedados, estima-se que em abril, 122 mil visitantes, aproximadamente, tenham se instalado nas unidades de hospedagem pesquisadas na cidade. Destes, 76 mil seriam originários das diversas localidades do Brasil, e o correspondente a 46 mil, provenientes do exterior.

Em relação ao número total de hóspedes recebidos em abril do ano passado, estima-se uma queda de 30,49%, com impacto causado principalmente pela redução do turista estrangeiro, uma vez que a retração foi de 39,83%.

Embora pareça contraditório, o fato do número de turistas ter caído de um ano para outro, não quer dizer, necessariamente, que a taxa de ocupação de abril deste ano não possa ficar maior que a de abril de 2009. Isto se explica pelo fato de que, apesar da redução do número de turistas, os que vieram em abril deste ano aumentaram o seu tempo de permanência, em relação aos que vieram no mesmo período do ano passado.

Origem do turista	Quantidade de hóspedes em abril		Variação
	2009	2010	
Nacional	99.090	76.072	-23,23%
Internacional	77.063	46.372	-39,83%
Total	176.153	122.444	-30,49%

Fonte: Fecomércio-RJ

Estimativa do número de hóspedes no mês de abril de 2010

Procedência nacional	abril de 2010	
	TOTAL	%
São Paulo (capital)	29.764	39,13%
São Paulo (interior)	6.842	8,99%
Rio de Janeiro	5.607	7,37%
Minas Gerais	6.684	8,79%
Distrito Federal	4.442	5,84%
Rio Grande do Sul	2.943	3,87%
Bahia	2.416	3,18%
Pernambuco / Alagoas / Sergipe	2.540	3,34%
Paraná	2.127	2,80%
Espírito Santo	1.762	2,32%
Santa Catarina	1.407	1,85%
Outros estados	9.538	12,54%
Total	76.072	100,00%

Procedência internacional	abril de 2010	
	TOTAL	%
América do Sul	9.992	21,55%
Argentina	3.225	6,96%
Chile	1.640	3,54%
Uruguai	517	1,11%
Paraguai	284	0,61%
Outros países	4.325	9,33%
América do Norte	11.857	25,57%
Estados Unidos	10.375	22,37%
Canadá	774	1,67%
México	709	1,53%
Europa	15.742	33,95%
Portugal	2.372	5,12%
Espanha	2.039	4,40%
França	2.175	4,69%
Inglaterra	2.176	4,69%
Itália	1.846	3,98%
Escandinávia	719	1,55%
Alemanha	1.967	4,24%
Holanda / Bélgica / Luxemburgo	606	1,31%
Áustria / Suíça	1.019	2,20%
Europa do Leste	824	1,78%
Ásia	2.625	5,66%
Japão	621	1,34%
China / Coreia	2.004	4,32%
África	1.805	3,89%
Outros países	4.352	9,39%
Total	46.372	100,00%

Fonte: Fecomércio-RJ

Resultado da Ocupação Hoteleira do Mês de Abril de 2010

Dados sobre ocupação:	Geral	5*	4*	3*	2*	Flat	Área 1	Área 2	Área 3	Área 4
Ocupação média do mês:	71,89%	67,95%	74,72%	78,52%	49,28%	61,72%	63,52%	60,76%	75,02%	75,10%
Tempo de permanência (em dias):	3	3	3	4	3	9	8	7	4	3
Diária média por quarto vendido (em reais):	260,26	374,28	237,57	189,16	136,01	293,37	264,21	307,10	232,28	165,39
Cobra-se 10% de Taxa de Serviço	Geral	5*	4*	3*	2*	Flat	Área 1	Área 2	Área 3	Área 4
Sim	55,06%	85,71%	37,50%	58,82%	20,00%	7,14%	20,00%	20,00%	54,84%	37,50%
Não	38,86%	14,29%	43,75%	41,18%	80,00%	92,86%	80,00%	73,33%	38,71%	62,50%
Não respondeu	6,08%	0,00%	18,75%	0,00%	0,00%	0,00%	0,00%	6,67%	6,45%	0,00%
Faturamento	Geral	5*	4*	3*	2*	Flat	Área 1	Área 2	Área 3	Área 4
Dinheiro	11,88%	5,67%	15,59%	12,18%	24,41%	8,46%	3,08%	12,54%	15,26%	9,27%
Faturado	41,65%	40,41%	47,08%	40,53%	30,09%	31,88%	41,36%	34,62%	38,49%	49,78%
Cartão de Crédito	40,01%	41,85%	33,90%	42,36%	43,51%	52,18%	45,67%	47,92%	41,23%	34,51%
Visa	15,68%	12,90%	13,78%	18,08%	22,16%	23,54%	19,72%	22,90%	16,25%	14,49%
MasterCard / Dinners	13,73%	15,41%	10,58%	15,44%	13,40%	15,13%	11,69%	14,19%	14,84%	11,10%
American Express	10,60%	13,54%	9,55%	8,85%	7,95%	13,51%	14,26%	10,84%	10,13%	8,92%
Outros / Não especificados	6,46%	12,08%	3,43%	4,93%	2,00%	7,48%	9,89%	4,92%	5,02%	6,44%
Tipo de Hóspedes :	Geral	5*	4*	3*	2*	Flat	Área 1	Área 2	Área 3	Área 4
Négócios / Trabalho	40,13%	27,93%	43,14%	47,19%	51,53%	37,94%	25,99%	20,78%	36,56%	63,04%
Convenções / Congressos / Feiras	9,48%	6,84%	5,93%	15,04%	10,57%	14,67%	2,94%	15,93%	5,94%	20,23%
Lazer	32,31%	36,92%	37,55%	22,51%	25,63%	35,35%	21,70%	44,89%	36,93%	10,13%
Integrante Tripulação Aérea	10,43%	19,71%	6,26%	9,40%	0,79%	0,00%	37,94%	8,77%	12,78%	2,83%
Outros / Não Especificados	7,65%	8,60%	7,12%	5,86%	11,49%	12,04%	11,43%	9,63%	7,78%	3,77%
Entrada de Hóspedes:	Geral	5*	4*	3*	2*	Flat	Área 1	Área 2	Área 3	Área 4
Nacionais	62,13%	50,04%	66,31%	64,14%	85,07%	68,68%	46,68%	46,80%	59,73%	74,51%
Internacionais	37,87%	49,96%	33,69%	35,86%	14,93%	31,32%	53,32%	53,20%	40,27%	25,49%
Procedência Nacional	Geral	5*	4*	3*	2*	Flat	Área 1	Área 2	Área 3	Área 4
São Paulo (capital)	24,31%	28,65%	23,51%	21,11%	24,77%	22,37%	30,14%	23,27%	23,95%	22,30%
São Paulo (interior)	5,59%	1,49%	5,89%	8,84%	11,63%	2,01%	3,26%	1,01%	4,11%	13,71%
Minas Gerais	4,58%	2,69%	5,31%	4,27%	12,38%	4,16%	1,39%	3,59%	3,99%	6,28%
Rio de Janeiro	5,46%	2,81%	8,34%	4,06%	5,58%	10,00%	0,88%	2,24%	4,89%	7,03%
Distrito Federal	3,63%	3,18%	3,61%	4,12%	3,23%	3,96%	2,90%	2,74%	3,32%	5,35%
Rio Grande do Sul	2,40%	0,84%	2,82%	2,82%	3,56%	5,08%	0,27%	2,34%	2,49%	2,44%
Bahia	1,97%	1,09%	2,65%	2,18%	1,86%	1,52%	0,00%	1,17%	2,01%	2,72%
Pernambuco / Alagoas / Sergipe	2,07%	1,06%	2,00%	2,18%	6,37%	3,24%	0,00%	1,53%	1,91%	2,78%
Paraná	1,74%	0,53%	1,67%	2,33%	2,19%	5,35%	0,52%	1,24%	1,67%	2,27%
Santa Catarina	1,44%	0,19%	1,19%	2,35%	4,31%	2,02%	0,01%	0,93%	1,29%	2,68%
Espírito Santo	1,15%	0,31%	0,84%	1,84%	2,45%	2,69%	0,05%	1,11%	0,91%	2,40%
Estados não especificados	7,79%	7,21%	8,48%	8,04%	6,75%	6,26%	7,27%	5,65%	9,19%	4,55%
Procedência Internacional	Geral	5*	4*	3*	2*	Flat	Área 1	Área 2	Área 3	Área 4
América do Sul	8,16%	9,36%	7,33%	10,12%	1,92%	1,86%	9,13%	19,50%	8,89%	5,77%
Argentina	2,63%	2,40%	3,45%	2,64%	0,75%	0,54%	1,79%	0,76%	3,48%	1,12%
Chile	1,34%	2,02%	0,87%	1,57%	0,46%	0,05%	5,74%	0,15%	1,23%	1,12%
Uruguai	0,42%	0,19%	0,23%	0,85%	0,16%	0,80%	0,07%	0,38%	0,53%	0,53%
Paraguai	0,23%	0,09%	0,12%	0,59%	0,00%	0,00%	0,00%	0,14%	0,28%	0,50%
Outros países da América do Sul	3,53%	4,67%	2,65%	4,46%	0,56%	0,47%	1,54%	18,06%	3,37%	2,50%
América do Norte	9,68%	19,68%	6,42%	4,88%	2,04%	9,16%	13,97%	17,75%	10,14%	4,03%
Estados Unidos	8,47%	18,13%	5,67%	3,33%	1,65%	7,89%	13,48%	17,02%	8,64%	2,87%
Canadá	0,63%	0,61%	0,65%	0,64%	0,23%	1,08%	0,13%	0,50%	0,72%	0,56%
México	0,58%	0,94%	0,10%	0,91%	0,16%	0,19%	0,36%	0,22%	0,79%	0,60%
Europa	12,86%	13,41%	11,77%	14,13%	8,47%	14,09%	17,12%	10,42%	13,74%	10,95%
Portugal	1,94%	3,94%	0,94%	1,39%	0,62%	1,43%	11,83%	2,22%	0,97%	1,71%
Espanha	1,67%	1,00%	1,64%	2,61%	0,75%	1,18%	0,29%	1,84%	1,94%	2,03%
França	1,78%	1,43%	2,25%	1,70%	1,66%	1,22%	0,66%	1,61%	1,98%	1,47%
Inglaterra	1,78%	2,39%	1,46%	1,79%	1,78%	0,20%	0,88%	1,56%	2,16%	1,33%
Itália	1,51%	1,31%	1,37%	1,96%	0,69%	1,79%	0,40%	1,31%	1,82%	1,37%
Escandinávia	0,59%	0,67%	0,35%	0,91%	0,20%	0,14%	0,69%	0,14%	0,73%	0,62%
Alemanha	1,61%	1,22%	1,78%	1,45%	1,34%	3,92%	1,25%	1,05%	1,82%	0,78%
Holanda / Bélgica / Luxemburgo	0,49%	0,37%	0,23%	0,91%	0,85%	0,14%	0,00%	0,14%	0,68%	0,56%
Áustria / Suíça	0,83%	0,81%	0,53%	0,75%	0,55%	3,73%	0,86%	0,27%	0,87%	0,54%
Europa do Leste	0,67%	0,27%	1,21%	0,65%	0,03%	0,33%	0,25%	0,28%	0,78%	0,53%
Ásia	2,14%	1,45%	2,73%	2,84%	0,36%	0,09%	0,29%	0,31%	2,94%	1,04%
Japão	0,51%	0,46%	0,39%	0,81%	0,29%	0,00%	0,15%	0,17%	0,67%	0,54%
China / Coreia	1,64%	0,99%	2,34%	2,04%	0,07%	0,09%	0,15%	0,14%	2,27%	0,50%
África	1,47%	0,78%	2,42%	1,39%	0,03%	1,32%	0,00%	0,53%	1,55%	1,81%
Outros países ou não especificados	3,55%	5,27%	3,02%	2,50%	2,10%	4,80%	11,24%	4,69%	3,00%	1,88%

Obs.: As áreas compreendem os seguintes bairros: 1 – Barra/São Conrado; 2 – Ipanema/Leblon; 3 – Copacabana/Leme; 4 – Os outros bairros não relacionados.

Resultado da Opinião do Comércio

Abril 2009/2010

Situação do Setor		abr/09	mai/09	jun/09	jul/09	ago/09	set/09	out/09	nov/09	dez/09	jan/10	fev/10	mar/10	abr/10
Como ficou o faturamento no mês atual em relação ao mesmo mês do ano passado foi:	Maior	42,86%	14,29%	42,86%	56,76%	50,00%	30,77%	50,00%	41,67%	50,00%	61,54%	71,43%	76,92%	45,45%
	Igual	42,86%	21,43%	35,71%	10,81%	41,67%	53,85%	33,33%	16,67%	33,33%	23,08%	28,57%	23,08%	54,55%
	Menor	14,29%	64,29%	21,43%	32,43%	8,33%	15,38%	16,67%	41,67%	16,67%	15,38%	0,00%	0,00%	0,00%
Estimativa		5,89%	-4,31%	2,36%	2,78%	6,08%	2,09%	1,15%	1,54%	4,68%	4,21%	7,71%	7,78%	7,91%
Como ficou o preço dos fornecedores no mês atual em relação ao mês anterior:	Aumentou	26,67%	21,43%	20,00%	9,38%	16,67%	7,69%	0,00%	9,09%	33,33%	8,33%	7,14%	23,08%	0,00%
	Manteve-se	66,67%	78,57%	80,00%	87,50%	83,33%	92,31%	100,00%	90,91%	66,67%	91,67%	92,86%	76,92%	100,00%
	Diminuiu	6,67%	0,00%	0,00%	3,13%	0,00%	0,00%	0,00%	0,00%	0,00%	0,00%	0,00%	0,00%	0,00%
Estimativa		1,53%	0,93%	1,13%	0,14%	0,83%	0,38%	0,00%	0,73%	2,33%	0,42%	0,21%	0,54%	0,00%
Como ficará o preço dos fornecedores no mês seguinte em relação ao mês atual:	Aumentará	0,00%	8,33%	7,14%	3,33%	0,00%	0,00%	0,00%	36,36%	25,00%	7,69%	7,14%	7,69%	0,00%
	Manterá	100,00%	83,33%	78,57%	96,67%	100,00%	100,00%	91,67%	63,64%	75,00%	92,31%	92,86%	92,31%	90,91%
	Diminuirá	0,00%	8,33%	14,29%	0,00%	0,00%	0,00%	8,33%	0,00%	0,00%	0,00%	0,00%	0,00%	9,09%
Estimativa		0,00%	0,02%	0,00%	0,17%	0,00%	0,00%	0,00%	0,02%	0,02%	0,00%	0,00%	0,00%	0,00%
Como ficou o número de empregados no mês atual em relação ao mês anterior:	Aumentou	0,00%	0,00%	0,00%	7,50%	8,33%	0,00%	0,00%	8,33%	8,33%	8,33%	21,43%	0,00%	0,00%
	Manteve-se	86,67%	78,57%	93,33%	90,00%	91,67%	92,31%	91,67%	91,67%	91,67%	91,67%	78,57%	100,00%	90,91%
	Diminuiu	13,33%	21,43%	6,67%	2,50%	0,00%	7,69%	8,33%	0,00%	0,00%	0,00%	0,00%	0,00%	9,09%
Estimativa		-0,27%	-0,68%	-0,33%	0,62%	0,01%	-0,12%	-0,17%	0,42%	0,00%	0,17%	0,23%	0,00%	0,00%
Como ficará o número de empregados para o mês seguinte em relação ao mês atual:	Aumentará	6,67%	0,00%	13,33%	0,00%	0,00%	0,00%	0,00%	9,09%	0,00%	0,00%	0,00%	16,67%	0,00%
	Manterá	80,00%	100,00%	86,67%	97,50%	100,00%	100,00%	100,00%	90,91%	100,00%	100,00%	92,31%	83,33%	90,91%
	Diminuirá	13,33%	0,00%	0,00%	2,50%	0,00%	0,00%	0,00%	0,00%	0,00%	0,00%	7,69%	0,00%	9,09%
Estimativa		-0,47%	0,00%	1,00%	-0,56%	0,00%	0,00%	0,00%	0,18%	0,00%	0,00%	-0,23%	0,58%	-0,11%

Fonte: Fecomércio-RJ

Série Histórica

Dados sobre ocupação:	abr/02	abr/03	abr/04	abr/05	abr/06	abr/07	abr/08	abr/09	abr/10
Ocupação média do mês:	57,04%	59,38%	59,33%	61,32%	64,56%	62,00%	58,15%	68,55%	71,89%
Tempo de permanência (média em dias):	3	3	3	3	3	3	2	3	3
Diária média por quarto vendido (em reais):	139,38	167,99	194,96	211,45	208,03	236,39	232,21	281,07	260,26

Cobra-se 10% de Taxa de Serviço	abr/02	abr/03	abr/04	abr/05	abr/06	abr/07	abr/08	abr/09	abr/10
Sim	-	-	44,46%	31,88%	37,67%	45,51%	43,00%	46,52%	55,06%
Não	-	-	55,54%	64,81%	61,57%	50,42%	52,90%	51,86%	38,86%
Não Respondeu	-	-	0,00%	3,31%	0,77%	4,08%	4,10%	1,62%	6,08%

Faturamento	abr/02	abr/03	abr/04	abr/05	abr/06	abr/07	abr/08	abr/09	abr/10
Dinheiro	-	-	12,40%	18,73%	14,64%	12,95%	14,20%	13,35%	11,88%
Faturado	-	-	46,32%	41,51%	33,43%	41,99%	39,52%	38,72%	41,65%
Cartão de Crédito	-	-	38,49%	37,66%	44,95%	40,27%	42,10%	42,26%	40,01%
Visa	-	-	19,96%	17,59%	19,79%	19,24%	19,74%	19,21%	15,68%
Master Card/Dinners	-	-	10,32%	13,33%	15,18%	11,64%	12,35%	13,33%	13,73%
American Express	-	-	8,21%	6,74%	9,97%	9,38%	10,00%	9,71%	10,60%
Outros / Não Especificados	-	-	2,79%	2,10%	6,98%	4,78%	4,18%	5,67%	6,46%

Tipo de Hóspedes :	abr/02	abr/03	abr/04	abr/05	abr/06	abr/07	abr/08	abr/09	abr/10
Négocios / Trabalho	50,62%	47,76%	44,57%	44,07%	40,74%	38,72%	51,07%	37,63%	40,13%
Convenções / Congressos / Feiras	14,39%	13,00%	11,82%	15,32%	8,16%	18,36%	9,75%	17,90%	9,48%
Lazer	26,14%	27,53%	33,47%	31,82%	41,25%	28,78%	24,01%	24,88%	32,31%
Integrante Tripulação Aérea	5,63%	6,39%	4,61%	2,89%	5,97%	8,42%	9,58%	13,51%	10,43%
Outros / Não Especificados	3,23%	5,32%	5,53%	5,90%	3,88%	5,72%	5,59%	6,08%	7,65%

Entrada de Hóspedes:	abr/02	abr/03	abr/04	abr/05	abr/06	abr/07	abr/08	abr/09	abr/10
Nacionais	66,36%	63,00%	52,07%	52,21%	49,36%	57,79%	57,23%	56,25%	62,13%
Internacionais	33,64%	37,00%	47,93%	47,79%	50,64%	42,21%	42,77%	43,75%	37,87%

Procedência Nacional	abr/02	abr/03	abr/04	abr/05	abr/06	abr/07	abr/08	abr/09	abr/10
São Paulo (Capital)	-	36,85%	21,17%	20,55%	19,66%	21,86%	19,45%	20,77%	24,31%
São Paulo (Interior)	-	12,31%	4,64%	5,52%	5,59%	6,30%	6,70%	5,42%	5,59%
Minas Gerais	-	6,77%	3,90%	4,09%	3,14%	3,95%	3,21%	4,51%	4,58%
Rio de Janeiro	-	6,44%	4,91%	5,00%	4,80%	6,21%	11,50%	7,03%	5,46%
Distrito Federal	-	5,69%	2,57%	2,43%	2,46%	2,74%	2,91%	3,72%	3,63%
Rio Grande do Sul	-	5,47%	2,20%	2,06%	2,22%	2,27%	2,11%	2,39%	2,40%
Bahia	-	3,35%	2,15%	1,56%	1,68%	1,51%	1,61%	1,39%	1,97%
Pernambuco / Alagoas / Sergipe	-	3,70%	1,48%	1,43%	1,32%	1,31%	1,31%	1,16%	2,07%
Paraná	-	2,76%	1,80%	1,45%	1,44%	1,69%	2,04%	1,14%	1,74%
Santa Catarina	-	2,08%	1,22%	0,95%	0,89%	1,61%	1,40%	1,17%	1,44%
Espírito Santo	-	3,01%	1,14%	1,21%	0,97%	0,82%	1,68%	1,33%	1,15%
Outros Estados ou não Especificados	-	1,77%	4,90%	5,97%	5,19%	7,51%	3,29%	6,22%	7,79%

Procedência Internacional	abr/02	abr/03	abr/04	abr/05	abr/06	abr/07	abr/08	abr/09	abr/10
América do Sul	-	15,69%	6,77%	6,98%	5,92%	8,32%	6,58%	8,01%	8,16%
Argentina	-	5,68%	3,60%	3,54%	2,78%	3,27%	2,61%	3,51%	2,63%
Chile	-	2,84%	1,04%	0,91%	0,73%	2,24%	0,86%	1,19%	1,34%
Uruguai	-	1,68%	0,53%	0,55%	0,41%	0,40%	0,31%	0,62%	0,42%
Paraguai	-	0,70%	0,15%	0,27%	0,19%	0,25%	0,40%	0,44%	0,23%
Outros Países da América do Sul	-	4,79%	1,46%	1,72%	1,80%	2,16%	2,41%	2,26%	3,53%
América do Norte	-	24,35%	14,01%	11,18%	15,50%	10,06%	10,41%	11,32%	9,68%
Estados Unidos	-	20,09%	11,54%	8,90%	13,38%	8,54%	9,06%	9,59%	8,47%
Canadá	-	1,49%	1,15%	0,95%	1,17%	0,73%	0,79%	0,99%	0,63%
México	-	2,77%	1,32%	1,33%	0,95%	0,79%	0,55%	0,74%	0,58%
Europa	-	48,48%	21,28%	22,31%	21,05%	16,28%	17,40%	17,93%	12,86%
Portugal	-	0,00%	2,32%	1,76%	1,44%	1,39%	1,37%	1,24%	1,94%
Espanha	-	3,66%	2,89%	2,41%	2,05%	1,87%	2,69%	2,71%	1,67%
França	-	7,96%	4,17%	4,96%	4,46%	2,08%	4,30%	4,20%	1,78%
Inglaterra	-	5,91%	2,77%	2,26%	3,16%	2,87%	2,82%	2,42%	1,78%
Itália	-	6,56%	2,63%	3,59%	1,99%	2,22%	1,58%	1,85%	1,51%
Escandinávia	-	2,72%	0,98%	0,93%	1,76%	0,88%	0,62%	0,88%	0,59%
Alemanha	-	7,10%	2,66%	2,95%	3,37%	2,43%	1,96%	1,81%	1,61%
Holanda / Bélgica / Luxemburgo	-	0,00%	1,09%	1,00%	0,79%	0,78%	0,72%	0,72%	0,49%
Áustria / Suíça	-	0,00%	0,92%	0,87%	1,13%	0,78%	0,67%	0,96%	0,83%
Europa do Leste	-	1,80%	0,84%	1,59%	0,90%	0,99%	0,67%	1,13%	0,67%
Ásia	-	4,38%	1,66%	2,08%	1,58%	1,55%	1,52%	2,34%	2,14%
Japão	-	1,32%	0,72%	1,12%	0,79%	0,54%	0,77%	0,84%	0,51%
China / Coréia	-	0,66%	0,94%	0,95%	0,79%	1,00%	0,76%	1,50%	1,64%
África	-	3,86%	1,28%	1,14%	0,84%	0,98%	1,49%	0,94%	1,47%
Outros Países ou não Especificados	-	5,31%	2,93%	4,10%	5,75%	5,01%	5,37%	3,20%	3,55%

Fonte: Fecomércio-RJ

RESUMO

OCUPAÇÃO DA HOTELARIA CARIOCA ATINGE 71,89% EM ABRIL

Estima-se que em abril 122 mil visitantes, aproximadamente, tenham se instalado nas unidades de hospedagem pesquisadas na cidade. Destes, 76 mil seriam originários das diversas localidades do Brasil, e o correspondente a 46 mil, provenientes do exterior.

A taxa média de ocupação hoteleira fechou, em abril, em 71,89%, ficando 3,34 pontos percentuais acima da observada no mesmo período de 2009. Este foi o melhor resultado já observado para um mês de abril desde o início do levantamento.

As regiões do Centro e Flamengo, Copacabana e Leme tiveram o melhor desempenho, com cerca de 75% das *room nights* vendidas. Os hotéis de 3 estrelas se destacaram com ocupação de 78,52%, seguidos pelo de 4 estrelas, com 74,72%.

Os turistas nacionais foram responsáveis por 62,13% do total de *room nights* vendidas no mês, especialmente os provenientes do Estado de São Paulo. Já entre os estrangeiros, os residentes na Europa foram os mais frequentes (12,86%), seguidos dos norte-americanos (9,68%).

No mês de abril, as viagens para tratar de negócios foram os principais motivos de estada na cidade (40,13%). Já as viagens de lazer representaram 32,31% da ocupação no período.

A pesquisa é coordenada pela Fecomércio-RJ, em parceria com a Associação Brasileira da Indústria de Hotéis do Estado do Rio de Janeiro - ABIH-RJ.