

Ocupação Hoteleira da cidade do Rio de Janeiro Julho de 2011

Taxa de ocupação hoteleira chegou a 77,75%

Esta foi a maior taxa já apurada para um mês de julho

Introdução

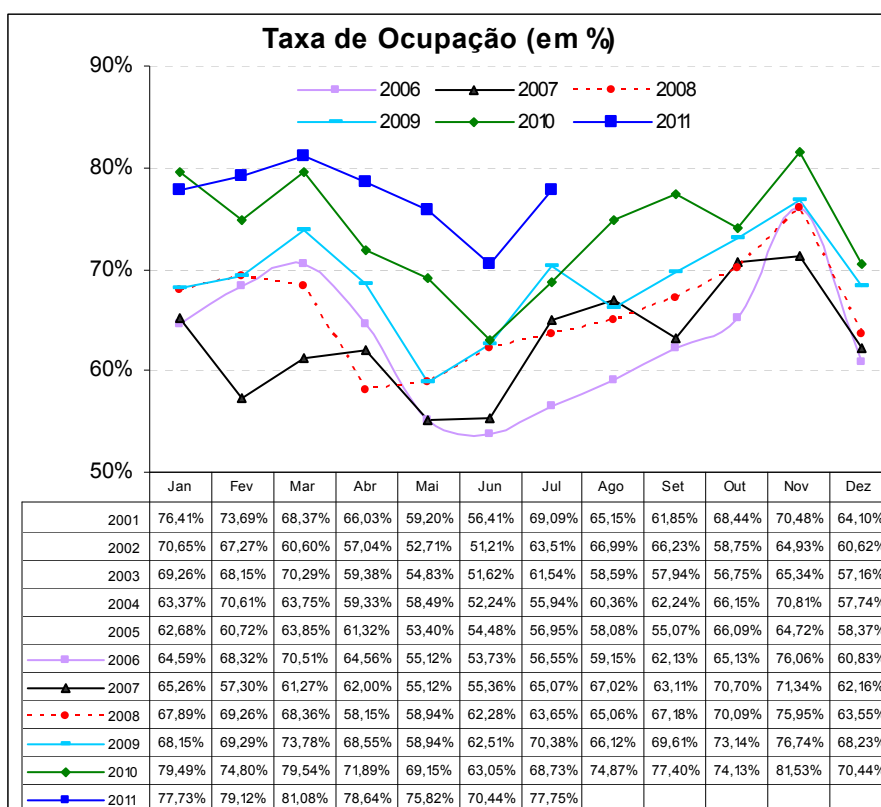
A pesquisa sobre Ocupação Hoteleira da cidade do Rio de Janeiro, coordenada pela Fecomércio-RJ em parceria com a Associação Brasileira da Indústria de Hotéis do Estado do Rio de Janeiro - ABIH-RJ, consiste em um levantamento mensal de variáveis ligadas ao segmento de hotelaria na cidade, de forma a traçar um perfil das empresas correspondentes, além de acompanhar o movimento do turismo local.

Na pesquisa de julho, dentre os 86 estabelecimentos da base de informantes, 33 não passaram os dados da pesquisa e, em alguns dos 53 questionários recebidos (correspondentes a 62% da base), foram verificados alguns problemas no preenchimento, listados a seguir:

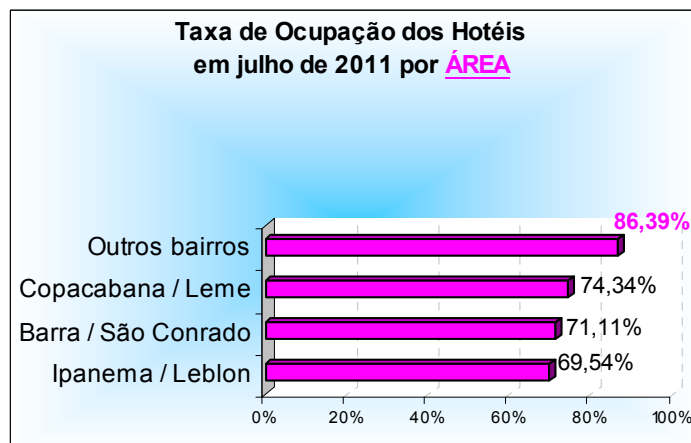
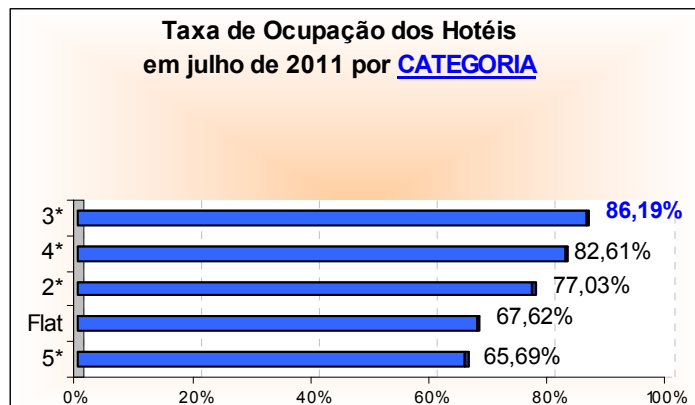
- ◆ Três empresas não responderam o tempo de permanência de seus hóspedes;
- ◆ Duas empresas não informaram se cobram taxa de serviço de 10%;
- ◆ Quatro empresas não forneceram o valor da diária média;
- ◆ Quinze empresas não forneceram a previsão de ocupação para julho;
- ◆ Quatro empresas não forneceram a participação percentual das formas de pagamento no faturamento;
- ◆ Quatorze empresas não forneceram os percentuais de *room night* segundo o motivo da estada ou forneceram, erradamente, em número de hóspedes; e,
- ◆ Finalmente, em treze delas, ou a questão sobre procedência não foi respondida corretamente ou a mesma estava em branco.

Taxa de ocupação hoteleira

A taxa média de ocupação hoteleira, em julho, fechou em 77,75%. Desde o início do levantamento (em 2001), esta taxa foi a maior já apurada em um mês de julho. Vale ressaltar que até setembro de 2003 as taxas foram calculadas por uma metodologia, e a partir de outubro de 2003, pela metodologia atual. As taxas de ocupação desde o início do levantamento estão apresentadas no gráfico abaixo.

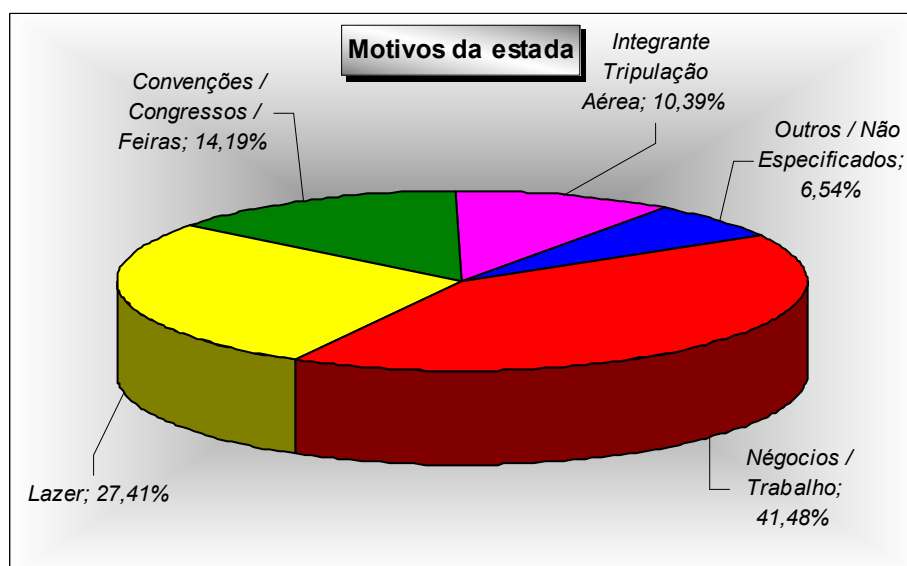


Em uma análise por **categoria dos hotéis**, tem-se que, os hotéis de 3 estrelas registraram as melhores taxas de ocupação (86,19%), diante dos 75,44%, registrados em julho de 2010. Em seguida, vieram os de 4 estrelas, com 82,61% de ocupação, ficando acima da taxa de julho de 2010 (73,45%). No que diz respeito à área de localização das UH's da cidade, a Área 4 – que abrange, principalmente, os hotéis das regiões próximas ao Centro e ao Flamengo, entre outras - ficou com a melhor taxa, pois 86,39% dos *room nights*, em média, foram vendidos nessa área, contra 78,39% computados em julho de 2010.



Outras informações

No mês de julho, as viagens com fins de negócios e trabalho foram consideradas como o principal motivo de estada no Rio de Janeiro, com 41,48% dos room nights tendo sido vendidos com este fim para os turistas que aqui vieram. Este percentual ficou acima do computado no mesmo mês do ano passado (39,02%). Em seguida, estão os 27,41% que aqui vieram a lazer, e que em julho de 2010 representaram 32,49%.



A **composição do faturamento** do mês fechou da seguinte forma: 43,00% referente às transações efetuadas com cartão de crédito (principalmente pela bandeira Visa); 38,79% derivados do recebimento faturado; 14,37% em dinheiro; e o restante, correspondente a 3,84%, provenientes de outras formas de pagamento.

Quando a análise dos percentuais de *room nights* vendidos é feita segundo a procedência do turista, os **turistas nacionais** foram os que mais se destacaram, conforme vem sendo observado desde setembro de 2008. Estes turistas mantiveram-se como os responsáveis por mais da metade, do total de *room nights* vendidos e que, no mês de julho, foram totalizados em 63,48%. Entre todos os turistas, as principais cidades de origem continuam sendo às pertencentes ao estado de São Paulo: 29,75% (22,66% da capital e 7,09% do interior). Em julho de 2010, esta representação foi maior, pois 30,48% dos turistas tinham vindo do estado de São Paulo.

Já para os *room nights* ocupados por turistas oriundos de fora do país (36,52%), neste mês de julho, verificou-se que a procedência dos **turistas internacionais** foi, principalmente, dos residentes na Europa (12,08%), seguidos pelos que residem na América do Norte (9,70%). Os turistas americanos, que no mês passado perderam espaço para os turistas oriundos de outros países ou países não especificados, voltaram a se destacar, visto que neste mês de julho esta representação foi de 8,02% de todos os *room nights* vendidos.

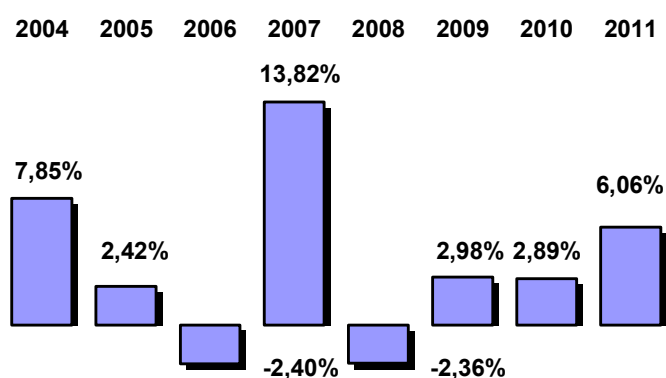
Situação

Em julho de 2011, o **faturamento** apresentou uma alta de 6,06%, na comparação com igual mês do ano anterior. Este é o vigésimo sexto mês consecutivo que o faturamento consegue superar o do mesmo período do ano anterior.

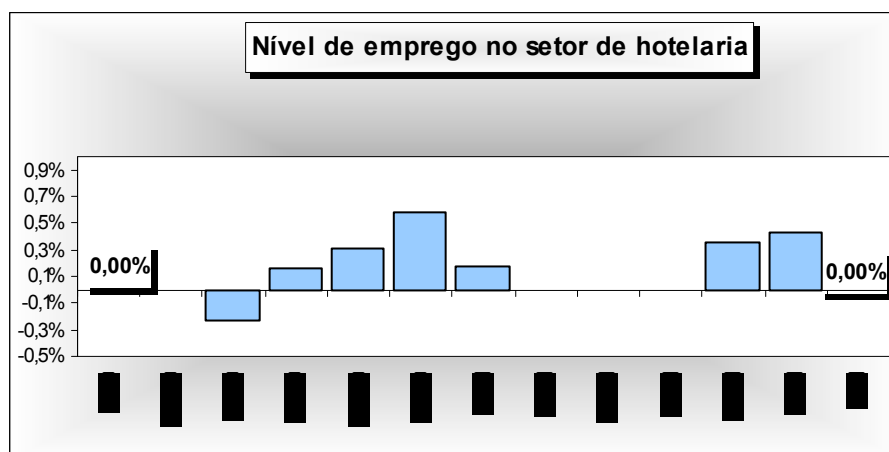
Na renovação dos pedidos, de junho para julho, o segmento sentiu aumento de 0,25% nos **preços de seus fornecedores**.

Para o próximo mês, a estimativa dos empresários é de que as tabelas de seus fornecedores fiquem inalterados.

Estimativas das variações do faturamento, em relação a igual mês do ano anterior



O **nível de emprego** manteve-se estável, frente ao mês imediatamente anterior. Já para agosto, a estimativa é de que o quadro de funcionários aumente, visto que se estima uma alta de 1,67%.



Estimativa do número de hóspedes

Sempre partindo da suposição de que, em média, cada *room night* vendido seja equivalente a dois turistas hospedados, estima-se que, em julho, aproximadamente 135 mil visitantes tenham se instalado nas unidades de hospedagem da cidade do Rio de Janeiro. Destes, 86 mil seriam originários das diversas localidades do Brasil, e o correspondente a 49 mil, seriam provenientes do exterior.

Em comparação ao número total de hóspedes recebidos em julho de 2010, estima-se uma alta de 24,90% neste mês de julho, influenciado, principalmente, pelo aumento do número de turistas internacionais que escolheram a cidade para visitar, uma vez que apresentaram uma alta de 48,53%.

Origem do turista	Quantidade de hóspedes em Julho		Variação
	2010	2011	
Nacional	75.183	86.033	14,43%
Internacional	33.320	49.489	48,53%
Total	108.503	135.521	24,90%

Fonte: Fecomércio-RJ

Estimativa do número de hóspedes no mês de julho de 2011

Procedência nacional	Julho de 2011	
	TOTAL	%
São Paulo (capital)	30.710	35,70%
São Paulo (interior)	9.603	11,16%
Rio de Janeiro	6.230	7,24%
Minas Gerais	7.784	9,05%
Distrito Federal	4.076	4,74%
Rio Grande do Sul	4.330	5,03%
Bahia	2.273	2,64%
Pernambuco / Alagoas / Sergipe	2.889	3,36%
Paraná	2.036	2,37%
Espírito Santo	2.705	3,14%
Santa Catarina	1.282	1,49%
Outros estados	12.114	14,08%
Total	86.033	100,00%

Procedência internacional	Julho de 2011	
	TOTAL	%
América do Sul	10.615	21,45%
Argentina	3.804	7,69%
Chile	1.868	3,77%
Uruguai	566	1,14%
Paraguai	763	1,54%
Outros países	3.615	7,30%
América do Norte	13.145	26,56%
Estados Unidos	10.873	21,97%
Canadá	1.378	2,78%
México	895	1,81%
Europa	16.365	33,07%
Portugal	1.824	3,69%
Espanha	2.314	4,68%
França	2.188	4,42%
Inglaterra	2.375	4,80%
Itália	2.300	4,65%
Escandinávia	1.229	2,48%
Alemanha	1.961	3,96%
Holanda / Bélgica / Luxemburgo	856	1,73%
Áustria / Suíça	855	1,73%
Europa do Leste	464	0,94%
Ásia	2.921	5,90%
Japão	988	2,00%
China / Coreia	1.933	3,91%
Africa	801	1,62%
Outros países	5.641	11,40%
Total	49.489	100,00%

Fonte: Fecomércio-RJ

Resultado da Ocupação Hoteleira do Mês de Julho de 2011

Dados sobre ocupação:	Geral	5*	4*	3*	2*	Flat	Área 1	Área 2	Área 3	Área 4
Ocupação média do mês:	77,75%	65,69%	82,61%	86,19%	77,03%	67,62%	71,11%	69,54%	74,34%	86,39%
Tempo de permanência (em dias):	4	2	3	4	3	10	5	7	4	2
Diária média por quarto vendido (em reais):	311,09	434,22	286,50	223,87	240,05	340,33	311,01	405,82	273,62	185,82
Cobra-se 10% de Taxa de Serviço	Geral	5*	4*	3*	2*	Flat	Área 1	Área 2	Área 3	Área 4
Sim	48,39%	66,67%	35,29%	58,33%	20,00%	0,00%	20,00%	13,33%	52,00%	50,00%
Não	48,65%	33,33%	58,82%	41,67%	60,00%	100,00%	80,00%	80,00%	44,00%	50,00%
Não respondeu	2,97%	0,00%	5,88%	0,00%	20,00%	0,00%	0,00%	6,67%	4,00%	0,00%
Faturamento	Geral	5*	4*	3*	2*	Flat	Área 1	Área 2	Área 3	Área 4
Dinheiro	14,37%	7,61%	20,47%	13,59%	25,76%	5,73%	4,68%	7,36%	21,13%	14,97%
Faturado	38,79%	34,19%	40,17%	44,80%	20,83%	40,87%	41,14%	35,88%	37,72%	44,00%
Cartão de Crédito	43,00%	51,69%	36,03%	39,78%	52,01%	47,36%	43,98%	52,96%	38,57%	37,47%
Visa	20,86%	23,65%	16,99%	21,87%	22,24%	22,81%	22,28%	27,68%	17,77%	15,21%
MasterCard / Dinners	13,69%	16,83%	11,10%	12,27%	19,62%	14,29%	12,49%	14,06%	13,26%	16,01%
American Express	8,45%	11,21%	7,94%	5,64%	10,14%	10,26%	9,22%	11,22%	7,55%	6,25%
Outros / Não especificados	3,84%	6,51%	3,33%	1,83%	1,40%	6,04%	10,19%	3,80%	2,58%	3,56%
Tipo de Hóspedes :	Geral	5*	4*	3*	2*	Flat	Área 1	Área 2	Área 3	Área 4
Négócios / Trabalho	41,48%	33,41%	48,00%	43,06%	42,28%	35,36%	22,39%	32,18%	40,19%	52,21%
Convenções / Congressos / Feiras	14,19%	13,17%	13,61%	13,82%	17,09%	23,02%	30,91%	10,45%	9,82%	20,85%
Lazer	27,41%	30,97%	27,00%	24,00%	28,29%	28,19%	15,27%	37,50%	31,74%	14,27%
Integrante Tripulação Aérea	10,39%	18,18%	4,79%	11,92%	3,73%	0,00%	30,28%	12,92%	10,87%	9,56%
Outros / Não Especificados	6,54%	4,27%	6,59%	7,21%	8,60%	13,43%	1,14%	6,95%	7,38%	3,10%
Entrada de Hóspedes:	Geral	5*	4*	3*	2*	Flat	Área 1	Área 2	Área 3	Área 4
Nacionais	63,48%	53,49%	75,24%	59,45%	61,98%	69,47%	58,76%	48,86%	65,48%	66,68%
Internacionais	36,52%	46,51%	24,76%	40,55%	38,02%	30,53%	41,24%	51,14%	34,52%	33,32%
Procedência Nacional	Geral	5*	4*	3*	2*	Flat	Área 1	Área 2	Área 3	Área 4
São Paulo (capital)	22,66%	19,87%	25,16%	21,51%	25,31%	26,36%	27,22%	17,67%	22,85%	22,82%
São Paulo (interior)	7,09%	4,86%	9,55%	7,30%	6,27%	3,43%	9,14%	1,47%	6,69%	12,91%
Minas Gerais	4,60%	2,62%	6,60%	3,62%	7,02%	6,02%	2,80%	1,94%	5,21%	4,31%
Rio de Janeiro	5,74%	4,40%	10,34%	2,66%	2,70%	4,57%	5,61%	2,91%	6,04%	7,49%
Distrito Federal	3,01%	3,32%	2,63%	2,83%	4,68%	2,93%	1,57%	1,14%	4,27%	2,38%
Rio Grande do Sul	3,20%	1,45%	4,18%	2,84%	4,80%	7,31%	2,16%	2,94%	2,80%	2,47%
Bahia	1,68%	0,70%	2,63%	1,48%	2,12%	1,84%	2,39%	0,45%	1,57%	2,18%
Pernambuco / Alagoas / Sergipe	2,13%	0,98%	3,37%	1,72%	1,79%	3,53%	0,97%	0,62%	2,48%	2,08%
Paraná	1,50%	0,86%	1,41%	1,75%	1,11%	4,87%	1,60%	0,75%	1,15%	2,31%
Santa Catarina	2,00%	1,00%	2,82%	1,99%	1,16%	3,28%	1,16%	0,47%	2,50%	1,63%
Espírito Santo	0,95%	0,24%	1,08%	1,42%	0,85%	1,54%	0,77%	0,29%	0,57%	2,17%
Estados não especificados	8,94%	13,20%	5,49%	10,33%	4,16%	3,78%	3,36%	18,21%	9,36%	3,92%
Procedência Internacional	Geral	5*	4*	3*	2*	Flat	Área 1	Área 2	Área 3	Área 4
América do Sul	7,83%	7,91%	6,99%	10,17%	5,87%	1,29%	5,31%	7,75%	8,35%	8,80%
Argentina	2,81%	3,97%	2,02%	2,54%	4,58%	0,85%	1,56%	3,92%	2,96%	2,78%
Chile	1,38%	1,23%	2,02%	1,22%	0,33%	0,00%	1,26%	1,10%	1,80%	0,68%
Uruguai	0,42%	0,20%	0,31%	0,90%	0,08%	0,00%	0,19%	0,23%	0,41%	0,65%
Paraguai	0,56%	0,08%	0,36%	1,40%	0,03%	0,45%	0,42%	0,00%	0,45%	1,26%
Outros países da América do Sul	2,67%	2,44%	2,28%	4,12%	0,86%	0,00%	1,88%	2,50%	2,73%	3,43%
América do Norte	9,70%	18,82%	5,26%	5,92%	10,45%	6,96%	19,58%	22,48%	7,39%	6,04%
Estados Unidos	8,02%	16,48%	4,50%	3,58%	8,85%	6,91%	15,50%	20,78%	5,96%	3,64%
Canadá	1,02%	1,15%	0,58%	1,45%	1,52%	0,05%	3,51%	0,61%	0,67%	1,81%
México	0,66%	1,19%	0,18%	0,89%	0,08%	0,00%	0,57%	1,08%	0,76%	0,59%
Europa	12,08%	12,31%	8,36%	14,23%	17,13%	17,26%	11,37%	13,08%	11,36%	12,21%
Portugal	1,35%	0,90%	1,11%	1,63%	3,19%	1,89%	0,68%	1,44%	1,06%	1,61%
Espanha	1,71%	1,40%	1,98%	1,88%	1,52%	0,90%	0,75%	2,05%	1,71%	1,47%
França	1,61%	1,58%	1,08%	1,38%	2,13%	6,22%	1,58%	1,45%	1,62%	0,99%
Inglaterra	1,75%	2,39%	1,03%	1,79%	4,07%	0,00%	2,91%	1,50%	1,91%	1,84%
Itália	1,70%	1,57%	0,58%	2,70%	3,49%	1,99%	0,87%	2,22%	1,42%	1,88%
Escandinávia	0,91%	1,92%	0,32%	0,82%	0,33%	0,00%	0,72%	2,79%	0,66%	0,58%
Alemanha	1,45%	1,38%	1,26%	1,46%	1,74%	2,69%	1,52%	0,70%	1,64%	1,50%
Holanda / Bélgica / Luxemburgo	0,63%	0,22%	0,62%	1,23%	0,22%	0,00%	0,34%	0,37%	0,52%	1,14%
Áustria / Suíça	0,63%	0,56%	0,19%	0,75%	0,35%	3,58%	1,37%	0,43%	0,45%	0,62%
Europa do Leste	0,34%	0,39%	0,18%	0,58%	0,10%	0,00%	0,63%	0,12%	0,36%	0,60%
Ásia	2,16%	1,69%	1,50%	4,11%	0,10%	0,05%	1,70%	1,18%	2,59%	2,41%
Japão	0,73%	0,32%	0,70%	1,42%	0,05%	0,00%	0,52%	0,10%	0,80%	1,18%
China / Coreia	1,43%	1,36%	0,80%	2,69%	0,05%	0,05%	1,18%	1,08%	1,79%	1,23%
África	0,59%	0,38%	0,37%	1,24%	0,07%	0,00%	0,19%	0,12%	0,61%	1,25%
Outros países ou não especificados	4,16%	5,41%	2,28%	4,87%	4,40%	4,97%	3,09%	6,53%	4,21%	2,61%

Obs.: As áreas compreendem os seguintes bairros: 1 – Barra/São Conrado; 2 – Ipanema/Leblon; 3 – Copacabana/Leme; 4 – Os outros bairros não relacionados.

Resultado da Opinião do Comércio

Julho 2010/2011

Situação do Setor		jul/10	ago/10	set/10	out/10	nov/10	dez/10	jan/11	fev/11	mar/11	abr/11	mai/11	jun/11	jul/11
Como ficou o faturamento no mês atual	Maior	57,14%	40,00%	69,23%	50,00%	56,25%	53,85%	66,67%	40,00%	76,92%	54,55%	60,00%	42,86%	63,64%
em relação ao mesmo mês	Igual	28,57%	53,33%	30,77%	41,67%	37,50%	30,77%	25,00%	40,00%	23,08%	36,36%	40,00%	42,86%	36,36%
do ano passado foi:	Menor	14,29%	6,67%	0,00%	8,33%	6,25%	15,38%	8,33%	20,00%	0,00%	9,09%	0,00%	14,29%	0,00%
Estimativa		2,89%	3,58%	6,84%	3,85%	6,49%	0,50%	5,38%	1,40%	9,48%	3,55%	5,69%	2,26%	6,06%
Como ficou o preço dos	Aumentou	14,29%	18,75%	7,69%	41,67%	37,50%	38,46%	33,33%	30,00%	53,85%	36,36%	28,57%	23,08%	25,00%
fornecedores no mês atual em	Manteve-se	85,71%	81,25%	92,31%	58,33%	62,50%	61,54%	66,67%	70,00%	46,15%	63,64%	71,43%	76,92%	75,00%
em relação ao mês anterior:	Diminuiu	0,00%	0,00%	0,00%	0,00%	0,00%	0,00%	0,00%	0,00%	0,00%	0,00%	0,00%	0,00%	0,00%
Estimativa		0,50%	0,63%	0,50%	1,67%	2,19%	2,08%	1,50%	1,10%	2,08%	2,73%	1,71%	1,69%	0,25%
Como ficará o preço dos	Aumentará	0,00%	12,50%	0,00%	8,33%	25,00%	15,38%	0,00%	22,22%	0,00%	0,00%	0,00%	14,29%	0,00%
fornecedores no mês seguinte em	Manterá	100,00%	87,50%	100,00%	91,67%	75,00%	84,62%	100,00%	77,78%	91,67%	100,00%	100,00%	85,71%	100,00%
em relação ao mês atual:	Diminuirá	0,00%	0,00%	0,00%	0,00%	0,00%	0,00%	0,00%	0,00%	8,33%	0,00%	0,00%	0,00%	0,00%
Estimativa		0,00%	0,69%	0,00%	0,33%	0,72%	1,54%	0,00%	1,67%	0,00%	0,00%	0,00%	0,61%	0,00%
Como ficou o número de empregados	Aumentou	0,00%	0,00%	0,00%	8,33%	6,25%	16,67%	9,09%	0,00%	7,69%	0,00%	14,29%	7,14%	0,00%
no mês atual em relação ao	Manteve-se	100,00%	100,00%	92,31%	91,67%	93,75%	83,33%	90,91%	100,00%	92,31%	100,00%	78,57%	85,71%	100,00%
mês anterior:	Diminuiu	0,00%	0,00%	7,69%	0,00%	0,00%	0,00%	0,00%	0,00%	0,00%	0,00%	7,14%	7,14%	0,00%
Estimativa		0,00%	0,00%	-0,23%	0,17%	0,31%	0,58%	0,18%	0,00%	0,00%	0,00%	0,36%	0,43%	0,00%
Como ficará o número de empregados	Aumentará	0,00%	12,50%	7,69%	0,00%	6,25%	0,00%	9,09%	11,11%	0,00%	0,00%	0,00%	7,14%	8,33%
para o mês seguinte em relação	Manterá	100,00%	87,50%	92,31%	100,00%	93,75%	100,00%	90,91%	88,89%	92,31%	100,00%	100,00%	92,86%	91,67%
ao mês atual:	Diminuirá	0,00%	0,00%	0,00%	0,00%	0,00%	0,00%	0,00%	0,00%	7,69%	0,00%	0,00%	0,00%	0,00%
Estimativa		0,00%	0,75%	0,23%	0,00%	0,13%	0,00%	0,09%	0,00%	0,00%	0,00%	0,00%	0,71%	1,67%

Fonte: Fecomércio-RJ

Série Histórica

Dados sobre ocupação:	jul/02	jul/03	jul/04	jul/05	jul/06	jul/07	jul/08	jul/09	jul/10	jul/11
Ocupação média do mês:	63,51%	61,54%	55,94%	56,95%	56,55%	65,07%	63,65%	70,38%	68,73%	77,75%
Previsão de ocupação para o mês seguinte:	-	58,69%	51,68%	52,07%	55,36%	55,16%	59,63%	59,02%	53,17%	66,22%
Tempo de permanência (média em dias):	3	3	3	3	3	4	3	3	4	4
Diária média por quarto vendido (em reais):	145,64	143,59	205,04	223,57	202,73	267,10	256,36	253,61	275,02	311,09

Cobra-se 10% de Taxa de Serviço	jul/02	jul/03	jul/04	jul/05	jul/06	jul/07	jul/08	jul/09	jul/10	jul/11
Sim	-	-	36,48%	22,49%	36,73%	47,09%	42,07%	57,58%	53,18%	48,39%
Não	-	-	63,52%	68,95%	61,48%	47,39%	52,36%	37,79%	41,43%	48,65%
Não Respondeu	-	-	0,00%	8,56%	1,79%	5,52%	5,58%	4,63%	5,39%	2,97%

Faturamento	jul/02	jul/03	jul/04	jul/05	jul/06	jul/07	jul/08	jul/09	jul/10	jul/11
Dinheiro	-	-	16,21%	14,44%	14,28%	15,07%	14,62%	14,86%	15,62%	14,37%
Faturado	-	-	42,88%	37,86%	43,22%	39,98%	42,79%	38,73%	39,99%	38,79%
Cartão de Crédito	-	-	37,12%	46,14%	35,90%	36,46%	37,62%	43,26%	38,52%	43,00%
Visa	-	-	16,90%	18,46%	17,38%	15,43%	17,01%	18,24%	17,20%	20,86%
Master Card/Diners	-	-	11,00%	15,88%	10,29%	12,68%	13,16%	14,89%	13,50%	13,69%
American Express	-	-	9,23%	11,81%	8,23%	8,34%	7,45%	10,13%	7,81%	8,45%
Outros / Não Especificados	-	-	3,78%	1,56%	6,60%	8,59%	4,97%	3,14%	5,87%	3,84%

Tipo de Hóspedes :	jul/02	jul/03	jul/04	jul/05	jul/06	jul/07	jul/08	jul/09	jul/10	jul/11
Négocios / Trabalho	49,33%	48,93%	45,39%	41,23%	40,74%	38,76%	42,82%	37,72%	39,02%	41,48%
Convenções / Congressos / Feiras	14,03%	12,82%	10,78%	20,06%	14,34%	21,72%	12,26%	10,08%	12,01%	14,19%
Lazer	22,47%	29,98%	33,50%	28,95%	30,65%	24,86%	32,33%	33,08%	32,49%	27,41%
Integrante Tripulação Aérea	7,16%	2,27%	5,64%	5,75%	7,46%	8,70%	8,37%	11,81%	10,43%	10,39%
Outros / Não Especificados	7,01%	6,00%	4,68%	4,01%	6,80%	6,06%	4,22%	7,31%	6,04%	6,54%

Entrada de Hóspedes:	jul/02	jul/03	jul/04	jul/05	jul/06	jul/07	jul/08	jul/09	jul/10	jul/11
Nacionais	65,45%	66,33%	58,40%	51,07%	64,70%	60,20%	56,41%	62,93%	69,29%	63,48%
Internacionais	34,55%	33,67%	41,60%	48,93%	35,30%	39,80%	43,59%	37,07%	30,71%	36,52%

Procedência Nacional	jul/02	jul/03	jul/04	jul/05	jul/06	jul/07	jul/08	jul/09	jul/10	jul/11
São Paulo (Capital)	-	39,96%	23,33%	17,85%	22,83%	20,08%	18,38%	22,03%	24,77%	22,66%
São Paulo (Interior)	-	7,55%	5,78%	5,65%	6,03%	7,76%	4,76%	4,81%	5,71%	7,09%
Minas Gerais	-	8,31%	3,95%	3,85%	5,14%	3,28%	4,62%	4,47%	4,83%	4,60%
Rio de Janeiro	-	8,15%	4,65%	4,28%	7,93%	5,78%	7,49%	5,93%	7,21%	5,74%
Distrito Federal	-	5,78%	3,22%	2,98%	3,99%	2,93%	3,38%	4,62%	4,36%	3,01%
Rio Grande do Sul	-	5,19%	3,51%	3,22%	2,95%	2,03%	2,86%	3,34%	4,17%	3,20%
Bahia	-	3,65%	2,38%	1,81%	1,86%	1,55%	2,17%	1,52%	2,42%	1,68%
Pernambuco / Alagoas / Sergipe	-	2,83%	1,95%	1,58%	1,53%	1,10%	1,51%	1,49%	2,34%	2,13%
Paraná	-	3,62%	2,11%	1,67%	2,19%	2,04%	1,52%	1,64%	2,27%	1,50%
Santa Catarina	-	1,98%	1,31%	0,86%	1,25%	1,29%	1,43%	1,25%	2,20%	2,00%
Espírito Santo	-	2,35%	1,44%	0,99%	1,39%	1,33%	1,43%	1,55%	1,79%	0,95%
Outros Estados ou não Especificados	-	1,50%	4,79%	6,32%	7,60%	11,03%	6,84%	10,29%	7,22%	8,94%

Procedência Internacional	jul/02	jul/03	jul/04	jul/05	jul/06	jul/07	jul/08	jul/09	jul/10	jul/11
Europa	-	40,71%	17,43%	17,72%	11,36%	11,66%	14,70%	12,21%	10,23%	12,08%
Portugal	-	0,00%	1,24%	1,45%	1,02%	1,28%	1,12%	1,50%	0,95%	1,35%
Espanha	-	4,56%	2,88%	2,19%	1,67%	2,08%	2,10%	1,47%	1,97%	1,71%
França	-	7,17%	3,47%	3,64%	1,42%	1,33%	3,69%	1,83%	1,33%	1,61%
Inglaterra	-	4,58%	2,65%	2,75%	1,66%	1,32%	2,48%	1,88%	1,25%	1,75%
Itália	-	4,80%	2,18%	2,44%	1,49%	0,88%	1,39%	1,61%	1,03%	1,70%
Escandinávia	-	2,29%	0,80%	1,06%	0,89%	0,40%	0,68%	0,48%	0,75%	0,91%
Alemanha	-	4,14%	1,89%	1,78%	1,65%	2,21%	1,51%	1,64%	1,37%	1,45%
Holanda / Bélgica / Luxemburgo	-	0,00%	1,25%	1,20%	0,57%	0,77%	0,64%	0,74%	0,62%	0,63%
Áustria / Suíça	-	0,00%	0,67%	0,65%	0,51%	0,92%	0,51%	0,63%	0,54%	0,63%
Europa do Leste	-	1,11%	0,39%	0,58%	0,49%	0,48%	0,56%	0,44%	0,42%	0,34%
América do Norte	-	24,61%	11,36%	14,78%	9,41%	13,05%	11,30%	11,24%	7,72%	9,70%
Estados Unidos	-	20,26%	9,58%	11,74%	7,08%	9,60%	9,32%	9,22%	5,99%	8,02%
Canadá	-	2,07%	0,57%	1,13%	1,52%	2,10%	1,01%	0,87%	1,03%	1,02%
México	-	2,29%	1,21%	1,91%	0,82%	1,35%	0,97%	1,14%	0,69%	0,66%
América do Sul	-	20,88%	6,50%	7,65%	6,27%	8,66%	10,11%	6,08%	6,88%	7,83%
Argentina	-	10,67%	2,71%	3,85%	2,49%	3,27%	4,15%	2,57%	2,70%	2,81%
Chile	-	3,94%	1,29%	1,38%	1,37%	1,43%	1,21%	0,99%	1,28%	1,38%
Uruguai	-	1,35%	0,48%	0,41%	0,39%	0,40%	0,39%	0,40%	0,49%	0,42%
Paraguai	-	1,20%	0,24%	0,25%	0,31%	0,35%	0,26%	0,24%	0,30%	0,56%
Outros Países da América do Sul	-	3,73%	1,78%	1,76%	1,71%	3,21%	4,10%	1,89%	2,10%	2,67%
Ásia	-	5,16%	2,13%	2,00%	2,05%	1,45%	1,58%	2,57%	2,00%	2,16%
Japão	-	1,12%	1,18%	0,75%	0,82%	0,61%	0,72%	0,92%	0,78%	0,73%
China / Coréia	-	0,96%	0,95%	1,25%	1,23%	0,84%	0,86%	1,65%	1,23%	1,43%
Africa	-	4,26%	0,60%	1,50%	0,60%	0,84%	1,42%	1,13%	0,71%	0,59%
Outros Países ou não Especificados	-	6,58%	3,59%	5,28%	5,60%	4,15%	4,48%	3,84%	3,17%	4,16%

Fonte: Fecomércio-RJ