

Ocupação Hoteleira da cidade do Rio de Janeiro

Maio de 2010

Ocupação atinge 69,15%, e atinge o melhor nível para um mês de maio

Introdução

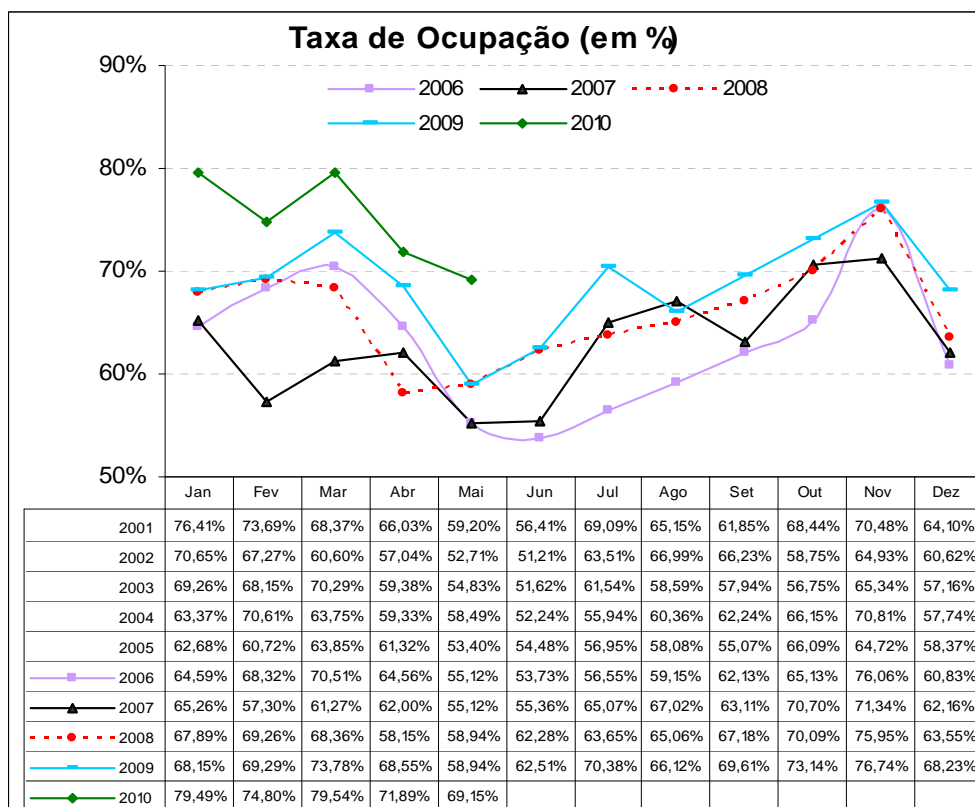
A pesquisa sobre Ocupação Hoteleira da cidade do Rio de Janeiro, coordenada pela Fecomércio-RJ em parceria com a Associação Brasileira da Indústria de Hotéis do Estado do Rio de Janeiro - ABIH-RJ, consiste em um levantamento mensal de variáveis ligadas ao setor de hotelaria na cidade, de forma a traçar um perfil das empresas correspondentes, além de acompanhar o movimento do turismo local.

Na pesquisa de maio, dentre os 92 estabelecimentos da base de informantes, 32 não passaram os dados da pesquisa e, em alguns dos 60 questionários recebidos (correspondentes a 65% da base), foram verificados alguns problemas no preenchimento, listados a seguir:

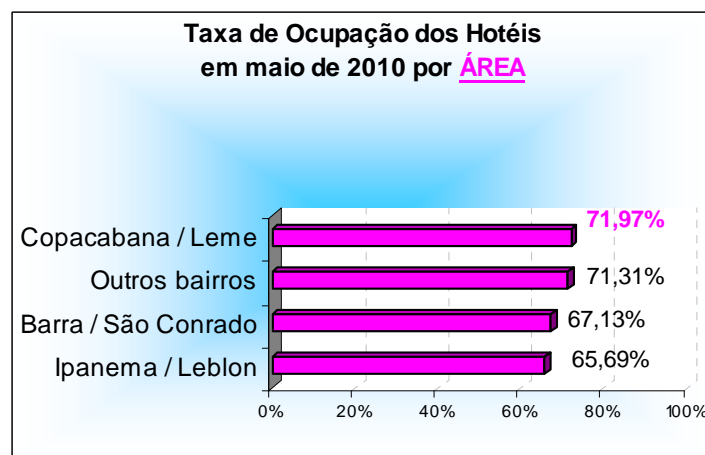
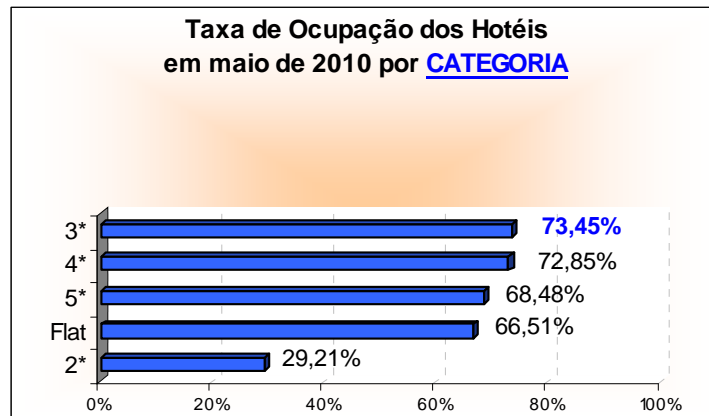
- ◆ Três empresas não responderam o tempo de permanência de seus hóspedes;
- ◆ Três empresas não informaram se cobram taxa de serviço de 10%;
- ◆ Seis empresas não forneceram o valor da diária média;
- ◆ Quinze empresas não forneceram a previsão de ocupação para junho;
- ◆ Cinco empresas não forneceram a participação percentual das formas de pagamento no faturamento;
- ◆ Quinze empresas não forneceram os percentuais de *room night* segundo o motivo da estada ou forneceram, erradamente, em número de hóspedes; e,
- ◆ Finalmente, em doze delas, ou a questão sobre procedência não foi respondida corretamente ou a mesma estava em branco.

Taxa de ocupação

A **taxa média de ocupação hoteleira**, em maio, fechou em 69,15%, ficando 10,21 pontos percentuais acima da observada no mesmo período de 2009. Este foi o melhor resultado já observado para um mês de maio desde o início do levantamento (em 2001 por uma metodologia, e a partir de setembro de 2003, pela metodologia atual). No mês anterior, a taxa situou-se em 71,89%. As taxas de ocupação desde o início do levantamento estão apresentadas no gráfico abaixo.

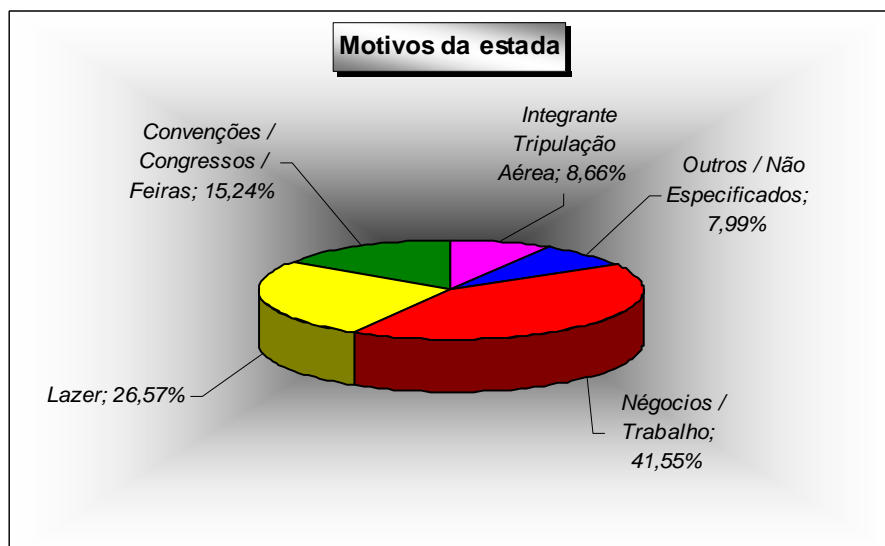


Em uma análise por **categoria dos hotéis**, tem-se que, os de 3 estrelas registraram as melhores taxas de ocupação (73,45%, em média, ficando acima da apurada em igual mês do ano anterior, quando a taxa ficou em 63,11% nesta categoria). Em seguida, vieram os de 4 estrelas, com 72,85% de ocupação, também acima da taxa de maio de 2009 (65,30%). No que diz respeito à área de localização das UH's da cidade, a Área 3 – que inclui os bairros de Copacabana e Leme – e a Área 4 – que inclui, principalmente os hotéis das regiões próximas ao Centro e ao Flamengo, entre outros – ficaram com as melhores taxas, pois 71,97% e 71,31% dos *room nights*, em média, foram vendidos nessas áreas.



Outras informações

No mês de maio, as viagens para tratar de negócios foram os principais motivos de estada na cidade do Rio de Janeiro, com 41,55% dos *room nights* tendo sido vendidos para os turistas que aqui vieram a trabalho. Este percentual ficou abaixo do registrado no mesmo mês do ano passado (42,34%). Vieram a seguir os 26,57% que aqui vieram a passeio, e que em maio de 2009 representaram 28,58%.



A **composição do faturamento** do mês fechou da seguinte forma: 41,84% derivado do recebimento faturado; 38,35% referentes às transações com cartões de crédito (principalmente pela bandeira Mastercard); 14,45% em dinheiro; e o restante, correspondente a 5,36%, proveniente de outras formas de pagamento.

Quando a análise dos percentuais de *room nights* vendidos é feita segundo a procedência do turista, observa-se que os **turistas nacionais** foram os que mais se destacaram, tendo sido responsáveis por mais da metade, ou seja, por 61,81% do total de *room nights* vendidos no mês. As principais cidades de origem dos turistas continuam sendo às pertencentes ao Estado de São Paulo: 28,12% (22,18% da capital e 5,94% do interior). Em maio de 2009 esta representação foi menor, pois 26,76% dos turistas tinham vindo de São Paulo.

Já para os *room nights* ocupados por turistas oriundos de fora do país (38,19%), neste mês de maio, verificou-se que a procedência dos **turistas internacionais** foi, principalmente, dos residentes na Europa (12,29%), seguidos pelos que residem na América do Norte (10,40%). Em uma análise por país de origem, os americanos foram os que mais se destacaram, visto que foram responsáveis por 8,32% de todos os *room nights* vendidos no mês.

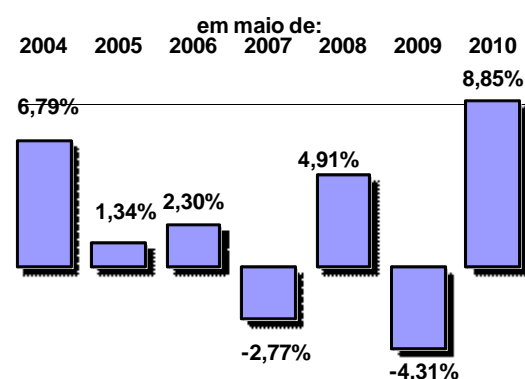
Situação

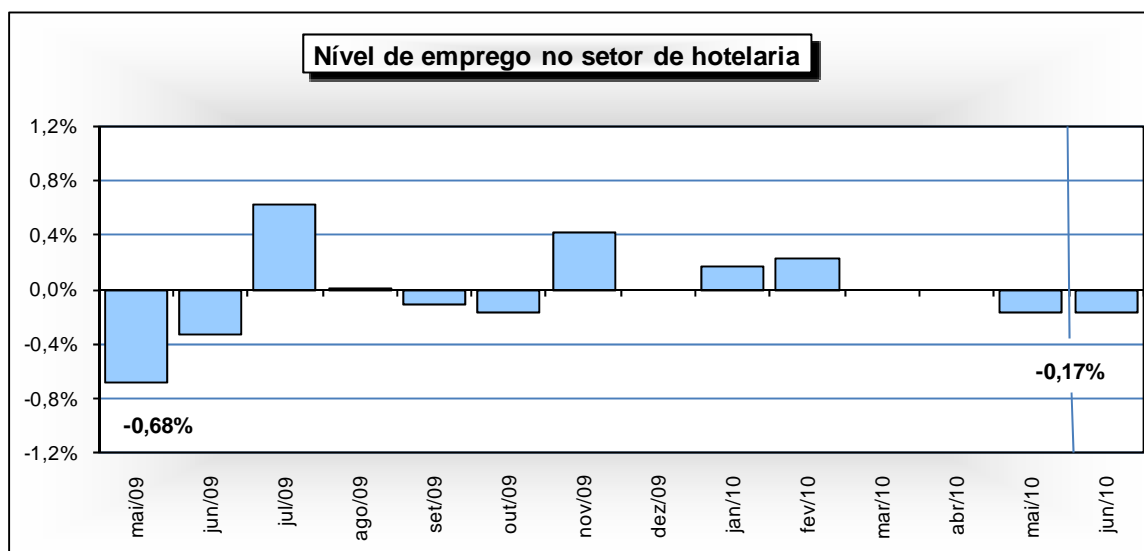
No quinto mês do ano, o faturamento apresentou uma alta de 8,85%, na comparação com igual mês do ano anterior, sendo este o melhor resultado já observado para um mês de maio. Além disso, este é o décimo segundo mês seguido que o faturamento consegue superar o do mesmo período do ano anterior.

Na renovação dos pedidos, de abril para maio, o setor apurou alta de 1,50% nos **preços de seus fornecedores**. Por conta disso, o acumulado no ano ficou em 2,69%, abaixo do reajuste de 6,64% observado no mesmo período de 2009. Para o próximo mês, a estimativa é de que as tabelas não sofram alterações, em relação aos preços praticados em maio.

O **nível de emprego** caiu 0,17%, na comparação com o mês imediatamente anterior. Para junho, a estimativa é de que o quadro de funcionários seja reduzido na mesma proporção de maio.

Estimativas das variações do faturamento, em relação a igual mês do ano anterior





Estimativa do número de hóspedes

Partindo da suposição de que, em média, cada *room night* vendido seja equivalente a dois turistas hospedados, estima-se que em maio, 123 mil visitantes, aproximadamente, tenham se instalado nas unidades de hospedagem pesquisadas na cidade. Destes, 76 mil seriam originários das diversas localidades do Brasil, e o correspondente a 47 mil, provenientes do exterior.

Em relação ao número total de hóspedes recebidos em maio do ano passado, estima-se uma queda de 23,34%, com impacto causado, principalmente, pela redução do turista nacional, uma vez que a retração foi de 24,52%.

Embora pareça contraditório, o fato do número de turistas ter caído de um ano para outro, não quer dizer, necessariamente, que a taxa de ocupação de maio deste ano não possa ficar maior que a de maio de 2009. Isto se explica pelo fato de que, apesar da redução do número de turistas, os que vieram em maio deste ano aumentaram o seu tempo de permanência, em relação aos que vieram no mesmo período do ano passado.

Origem do turista	Quantidade de hóspedes em maio		Variação
	2009	2010	
Nacional	101.019	76.248	-24,52%
Internacional	59.904	47.116	-21,35%
Total	160.923	123.364	-23,34%

Fonte: Fecomércio-RJ

Estimativa do número de hóspedes no mês de maio de 2010

Procedência nacional	maio de 2010	
	TOTAL	%
São Paulo (capital)	27.360	35,88%
São Paulo (interior)	7.327	9,61%
Rio de Janeiro	5.506	7,22%
Minas Gerais	8.020	10,52%
Distrito Federal	4.774	6,26%
Rio Grande do Sul	3.642	4,78%
Bahia	2.705	3,55%
Pernambuco / Alagoas / Sergipe	2.150	2,82%
Paraná	2.463	3,23%
Espírito Santo	2.166	2,84%
Santa Catarina	1.844	2,42%
Outros estados	8.293	10,88%
Total	76.248	100,00%

Procedência internacional	maio de 2010	
	TOTAL	%
América do Sul	9.935	21,09%
Argentina	4.080	8,66%
Chile	1.172	2,49%
Uruguai	419	0,89%
Paraguai	444	0,94%
Outros países	3.819	8,11%
América do Norte	12.828	27,23%
Estados Unidos	10.267	21,79%
Canadá	1.203	2,55%
México	1.358	2,88%
Europa	15.163	32,18%
Portugal	1.408	2,99%
Espanha	2.023	4,29%
França	2.049	4,35%
Inglaterra	2.016	4,28%
Itália	1.527	3,24%
Escandinávia	899	1,91%
Alemanha	1.928	4,09%
Holanda / Bélgica / Luxemburgo	1.241	2,63%
Áustria / Suíça	844	1,79%
Europa do Leste	1.229	2,61%
Ásia	2.870	6,09%
Japão	1.229	2,61%
China / Coreia	1.641	3,48%
África	1.185	2,52%
Outros países	5.135	10,90%
Total	47.116	100,00%

Fonte: Fecomércio-RJ

Resultado da Ocupação Hoteleira do Mês de Maio de 2010

Dados sobre ocupação:	Geral	5*	4*	3*	2*	Flat	Área 1	Área 2	Área 3	Área 4
Ocupação média do mês:	69,15%	68,48%	72,85%	73,45%	29,21%	66,51%	67,13%	65,69%	71,97%	71,31%
Tempo de permanência (em dias):	4	3	3	3	4	9	7	6	4	2
Diária média por quarto vendido (em reais):	280,65	418,21	261,07	187,03	167,17	275,19	262,37	326,90	245,85	185,91
Cobra-se 10% de Taxa de Serviço	Geral	5*	4*	3*	2*	Flat	Área 1	Área 2	Área 3	Área 4
Sim	52,13%	71,43%	40,00%	58,82%	33,33%	0,00%	0,00%	6,25%	64,29%	45,45%
Não	42,63%	28,57%	45,00%	41,18%	66,67%	92,31%	100,00%	81,25%	28,57%	54,55%
Não respondeu	5,24%	0,00%	15,00%	0,00%	0,00%	7,69%	0,00%	12,50%	7,14%	0,00%
Faturamento	Geral	5*	4*	3*	2*	Flat	Área 1	Área 2	Área 3	Área 4
Dinheiro	14,45%	8,84%	17,12%	14,26%	31,77%	12,04%	16,50%	9,41%	17,17%	17,63%
Faturado	41,84%	43,22%	45,62%	41,12%	18,74%	37,87%	31,75%	38,45%	40,66%	49,70%
Cartão de Crédito	38,35%	37,39%	36,36%	39,74%	38,25%	49,25%	46,77%	48,25%	39,02%	28,72%
Visa	14,21%	8,30%	15,62%	17,38%	15,48%	19,58%	20,45%	17,45%	16,19%	12,16%
MasterCard / Dinners	15,67%	19,43%	13,89%	14,80%	11,73%	14,81%	13,21%	18,83%	13,90%	12,04%
American Express	8,47%	9,67%	6,84%	7,55%	11,05%	14,87%	13,11%	11,97%	8,93%	4,51%
Outros / Não especificados	5,36%	10,55%	0,90%	4,89%	11,24%	0,84%	4,97%	3,88%	3,15%	3,96%
Tipo de Hóspedes :	Geral	5*	4*	3*	2*	Flat	Área 1	Área 2	Área 3	Área 4
Négócios / Trabalho	41,55%	27,56%	44,08%	51,03%	55,12%	36,47%	70,95%	24,09%	36,28%	64,08%
Convenções / Congressos / Feiras	15,24%	21,13%	14,38%	12,37%	4,33%	14,97%	7,60%	29,37%	11,58%	16,95%
Lazer	26,57%	31,35%	30,23%	18,62%	19,71%	28,27%	12,04%	29,99%	32,42%	9,95%
Integrante Tripulação Aérea	8,66%	13,50%	5,13%	10,88%	0,00%	0,00%	7,49%	6,35%	12,15%	4,95%
Outros / Não Especificados	7,99%	6,46%	6,18%	7,10%	20,84%	20,29%	1,92%	10,19%	7,57%	4,08%
Entrada de Hóspedes:	Geral	5*	4*	3*	2*	Flat	Área 1	Área 2	Área 3	Área 4
Nacionais	61,81%	49,85%	65,61%	65,11%	83,31%	64,09%	83,04%	48,60%	58,62%	76,18%
Internacionais	38,19%	50,15%	34,39%	34,89%	16,69%	35,91%	16,96%	51,40%	41,38%	23,82%
Procedência Nacional	Geral	5*	4*	3*	2*	Flat	Área 1	Área 2	Área 3	Área 4
São Paulo (capital)	22,18%	21,72%	22,39%	22,38%	27,60%	16,33%	55,09%	12,92%	23,31%	23,87%
São Paulo (interior)	5,94%	2,82%	7,28%	8,48%	5,41%	0,99%	0,33%	4,65%	3,72%	14,99%
Minas Gerais	4,46%	2,87%	4,79%	4,24%	11,87%	4,93%	8,04%	3,31%	3,96%	5,06%
Rio de Janeiro	6,50%	5,45%	7,34%	7,08%	4,60%	5,76%	1,98%	5,91%	5,65%	10,35%
Distrito Federal	3,87%	3,50%	4,24%	2,66%	8,00%	6,28%	0,16%	3,86%	4,03%	2,36%
Rio Grande do Sul	2,95%	1,72%	2,99%	2,65%	8,83%	5,32%	1,43%	2,80%	2,28%	3,50%
Bahia	2,19%	1,34%	3,68%	1,15%	3,16%	2,40%	0,33%	1,92%	2,32%	2,08%
Pernambuco / Alagoas / Sergipe	1,74%	1,36%	2,20%	1,55%	1,16%	2,71%	0,00%	1,95%	1,85%	1,43%
Paraná	2,00%	1,23%	2,42%	1,45%	4,43%	4,28%	0,27%	2,22%	1,52%	2,46%
Santa Catarina	1,76%	1,07%	1,94%	1,72%	3,61%	2,79%	0,00%	1,95%	1,23%	2,71%
Espírito Santo	1,49%	1,11%	1,86%	1,39%	1,68%	1,75%	0,16%	1,65%	1,27%	2,07%
Estados não especificados	6,72%	5,65%	4,50%	10,35%	2,95%	10,56%	15,25%	5,48%	7,51%	5,30%
Procedência Internacional	Geral	5*	4*	3*	2*	Flat	Área 1	Área 2	Área 3	Área 4
América do Sul	8,05%	7,48%	8,12%	10,41%	2,53%	3,10%	0,11%	10,06%	8,76%	7,27%
Argentina	3,31%	3,51%	4,37%	2,62%	1,28%	1,31%	0,05%	4,24%	3,93%	1,86%
Chile	0,95%	1,12%	0,56%	1,45%	0,53%	0,09%	0,00%	1,45%	1,09%	0,47%
Uruguai	0,34%	0,25%	0,19%	0,66%	0,33%	0,00%	0,00%	0,35%	0,35%	0,39%
Paraguai	0,36%	0,06%	0,20%	0,82%	0,00%	0,92%	0,00%	0,09%	0,32%	0,74%
Outros países da América do Sul	3,10%	2,55%	2,80%	4,86%	0,39%	0,79%	0,05%	3,94%	3,08%	3,81%
América do Norte	10,40%	19,04%	9,04%	4,38%	4,54%	10,34%	6,81%	18,26%	10,89%	3,15%
Estados Unidos	8,32%	15,87%	7,02%	2,76%	3,83%	10,12%	6,81%	15,91%	8,46%	1,70%
Canadá	0,97%	0,94%	1,37%	0,77%	0,53%	0,22%	0,00%	1,15%	1,04%	0,95%
México	1,10%	2,23%	0,65%	0,85%	0,17%	0,00%	0,00%	1,20%	1,39%	0,49%
Europa	12,29%	13,62%	11,86%	12,57%	7,67%	10,73%	8,84%	14,08%	13,48%	8,92%
Portugal	1,14%	1,10%	1,12%	1,19%	0,55%	1,88%	0,00%	2,20%	0,82%	1,31%
Espanha	1,64%	1,59%	1,60%	2,02%	1,44%	0,17%	0,22%	1,50%	1,92%	1,36%
França	1,66%	1,96%	1,56%	1,37%	1,83%	2,09%	2,58%	1,51%	1,85%	1,02%
Inglaterra	1,63%	1,98%	1,71%	1,49%	1,61%	0,00%	0,00%	3,19%	1,45%	1,31%
Itália	1,24%	1,08%	0,79%	1,98%	0,57%	1,48%	0,00%	1,37%	1,35%	1,02%
Escandinávia	0,73%	0,68%	0,86%	0,80%	0,20%	0,26%	0,27%	0,69%	0,83%	0,72%
Alemanha	1,56%	1,42%	1,61%	1,61%	0,24%	3,27%	4,06%	1,28%	1,81%	0,95%
Holanda / Bélgica / Luxemburgo	1,01%	1,26%	1,04%	0,80%	0,20%	1,35%	1,70%	1,09%	1,21%	0,40%
Áustria / Suíça	0,68%	0,78%	0,56%	0,77%	0,82%	0,22%	0,00%	0,84%	0,76%	0,43%
Europa do Leste	1,00%	1,77%	0,99%	0,54%	0,20%	0,00%	0,00%	0,39%	1,47%	0,40%
Ásia	2,33%	2,16%	2,20%	3,14%	0,68%	1,13%	0,00%	2,50%	2,93%	1,27%
Japão	1,00%	1,19%	0,83%	1,12%	0,55%	0,74%	0,00%	0,97%	1,11%	0,87%
China / Coreia	1,33%	0,97%	1,37%	2,02%	0,14%	0,39%	0,00%	1,53%	1,82%	0,40%
África	0,96%	1,10%	0,75%	1,40%	0,00%	0,00%	0,00%	0,92%	0,90%	1,59%
Outros países ou não especificados	4,16%	6,75%	2,42%	2,99%	1,27%	10,60%	1,10%	5,58%	4,41%	1,62%

Obs.: As áreas compreendem os seguintes bairros: 1 – Barra/São Conrado; 2 – Ipanema/Leblon; 3 – Copacabana/Leme; 4 – Os outros bairros não relacionados.

Resultado da Opinião do Comércio

Maio 2009/2010

Situação do Setor		mai/09	jun/09	jul/09	ago/09	set/09	out/09	nov/09	dez/09	jan/10	fev/10	mar/10	abr/10	mai/10
Como ficou o faturamento no mês atual em relação ao mesmo mês do ano passado foi:	Maior	14,29%	42,86%	56,76%	50,00%	30,77%	50,00%	41,67%	50,00%	61,54%	71,43%	76,92%	45,45%	41,67%
	Igual	21,43%	35,71%	10,81%	41,67%	53,85%	33,33%	16,67%	33,33%	23,08%	28,57%	23,08%	54,55%	58,33%
	Menor	64,29%	21,43%	32,43%	8,33%	15,38%	16,67%	41,67%	16,67%	15,38%	0,00%	0,00%	0,00%	0,00%
Estimativa		-4,31%	2,36%	2,78%	6,08%	2,09%	1,15%	1,54%	4,68%	4,21%	7,71%	7,78%	7,91%	8,85%
Como ficou o preço dos fornecedores no mês atual em relação ao mês anterior:	Aumentou	21,43%	20,00%	9,38%	16,67%	7,69%	0,00%	9,09%	33,33%	8,33%	7,14%	23,08%	0,00%	25,00%
	Manteve-se	78,57%	80,00%	87,50%	83,33%	92,31%	100,00%	90,91%	66,67%	91,67%	92,86%	76,92%	100,00%	75,00%
	Diminuiu	0,00%	0,00%	3,13%	0,00%	0,00%	0,00%	0,00%	0,00%	0,00%	0,00%	0,00%	0,00%	0,00%
Estimativa		0,93%	1,13%	0,14%	0,83%	0,38%	0,00%	0,73%	2,33%	0,42%	0,21%	0,54%	0,00%	1,50%
Como ficará o preço dos fornecedores no mês seguinte em relação ao mês atual:	Aumentará	8,33%	7,14%	3,33%	0,00%	0,00%	0,00%	36,36%	25,00%	7,69%	7,14%	7,69%	0,00%	8,33%
	Manterá	83,33%	78,57%	96,67%	100,00%	100,00%	91,67%	63,64%	75,00%	92,31%	92,86%	92,31%	90,91%	83,33%
	Diminuirá	8,33%	14,29%	0,00%	0,00%	0,00%	8,33%	0,00%	0,00%	0,00%	0,00%	0,00%	9,09%	8,33%
Estimativa		0,02%	0,00%	0,17%	0,00%	0,00%	0,00%	0,02%	0,02%	0,00%	0,00%	0,00%	0,00%	0,00%
Como ficou o número de empregados no mês atual em relação ao mês anterior:	Aumentou	0,00%	0,00%	7,50%	8,33%	0,00%	0,00%	8,33%	8,33%	8,33%	21,43%	0,00%	0,00%	0,00%
	Manteve-se	78,57%	93,33%	90,00%	91,67%	92,31%	91,67%	91,67%	91,67%	91,67%	78,57%	100,00%	90,91%	91,67%
	Diminuiu	21,43%	6,67%	2,50%	0,00%	7,69%	8,33%	0,00%	0,00%	0,00%	0,00%	0,00%	9,09%	8,33%
Estimativa		-0,68%	-0,33%	0,62%	0,01%	-0,12%	-0,17%	0,42%	0,00%	0,17%	0,23%	0,00%	0,00%	-0,17%
Como ficará o número de empregados para o mês seguinte em relação ao mês atual:	Aumentará	0,00%	13,33%	0,00%	0,00%	0,00%	0,00%	9,09%	0,00%	0,00%	0,00%	16,67%	0,00%	0,00%
	Manterá	100,00%	86,67%	97,50%	100,00%	100,00%	100,00%	90,91%	100,00%	100,00%	92,31%	83,33%	90,91%	83,33%
	Diminuirá	0,00%	0,00%	2,50%	0,00%	0,00%	0,00%	0,00%	0,00%	0,00%	7,69%	0,00%	9,09%	16,67%
Estimativa		0,00%	1,00%	-0,56%	0,00%	0,00%	0,00%	0,18%	0,00%	0,00%	-0,23%	0,58%	-0,11%	-0,17%

Fonte: Fecomércio-RJ

Série Histórica

Dados sobre ocupação:	mai/02	mai/03	mai/04	mai/05	mai/06	mai/07	mai/08	mai/09	mai/10
Ocupação média do mês:	52,71%	54,83%	58,49%	53,40%	55,12%	55,12%	58,94%	58,94%	69,15%
Tempo de permanência (média em dias):	3	3	2	2	2	3	3	3	4
Diária média por quarto vendido (em reais):	145,12	153,04	207,13	206,80	203,98	237,73	241,55	267,63	280,65

Cobra-se 10% de Taxa de Serviço	mai/02	mai/03	mai/04	mai/05	mai/06	mai/07	mai/08	mai/09	mai/10
Sim	-	-	42,37%	24,86%	35,88%	40,54%	38,88%	46,59%	52,13%
Não	-	-	49,18%	69,25%	57,09%	50,28%	49,86%	53,41%	42,63%
Não Respondeu	-	-	8,45%	5,89%	7,03%	9,18%	11,25%	0,00%	5,24%

Faturamento	mai/02	mai/03	mai/04	mai/05	mai/06	mai/07	mai/08	mai/09	mai/10
Dinheiro	-	-	15,01%	17,89%	9,79%	13,46%	13,19%	13,13%	14,45%
Faturado	-	-	46,17%	38,39%	44,60%	41,36%	44,94%	38,27%	41,84%
Cartão de Crédito	-	-	35,99%	41,60%	38,24%	39,91%	37,72%	45,14%	38,35%
Visa	-	-	16,04%	18,78%	17,29%	18,62%	17,91%	16,90%	14,21%
Master Card/Dinners	-	-	10,90%	13,31%	14,22%	11,20%	11,16%	18,11%	15,67%
American Express	-	-	9,05%	9,51%	6,72%	10,09%	8,66%	10,13%	8,47%
Outros / Não Especificados	-	-	2,83%	2,13%	7,38%	5,27%	4,15%	3,46%	5,36%

Tipo de Hóspedes :	mai/02	mai/03	mai/04	mai/05	mai/06	mai/07	mai/08	mai/09	mai/10
Négócios / Trabalho	54,41%	50,72%	47,00%	50,65%	41,36%	38,66%	45,72%	42,34%	41,55%
Convenções / Congressos / Feiras	12,61%	12,50%	14,46%	12,36%	13,59%	17,30%	11,33%	10,54%	15,24%
Lazer	22,63%	22,88%	28,00%	27,56%	34,39%	27,64%	32,33%	28,58%	26,57%
Integrante Tripulação Aérea	5,06%	6,28%	5,35%	4,86%	4,70%	9,80%	2,32%	11,57%	8,66%
Outros / Não Especificados	5,75%	7,62%	5,20%	4,57%	5,97%	6,61%	8,30%	6,97%	7,99%

Entrada de Hóspedes:	mai/02	mai/03	mai/04	mai/05	mai/06	mai/07	mai/08	mai/09	mai/10
Nacionais	64,30%	66,09%	55,43%	55,44%	60,86%	58,58%	55,45%	62,77%	61,81%
Internacionais	35,70%	33,91%	44,57%	44,56%	39,14%	41,42%	44,55%	37,23%	38,19%

Procedência Nacional	mai/02	mai/03	mai/04	mai/05	mai/06	mai/07	mai/08	mai/09	mai/10
São Paulo (Capital)	-	40,19%	21,69%	21,00%	22,97%	22,27%	20,58%	18,06%	22,18%
São Paulo (Interior)	-	7,98%	6,54%	6,06%	6,95%	6,12%	5,01%	8,70%	5,94%
Minas Gerais	-	7,98%	4,13%	4,58%	4,20%	3,74%	4,30%	4,51%	4,46%
Rio de Janeiro	-	9,30%	3,97%	4,87%	6,05%	4,82%	9,19%	6,97%	6,50%
Distrito Federal	-	5,21%	2,60%	2,66%	3,55%	3,13%	3,76%	3,97%	3,87%
Rio Grande do Sul	-	4,73%	2,34%	2,18%	2,36%	2,03%	2,49%	3,30%	2,95%
Bahia	-	3,30%	2,67%	1,77%	2,08%	1,61%	1,92%	1,77%	2,19%
Pernambuco / Alagoas / Sergipe	-	3,70%	1,97%	1,29%	1,79%	1,27%	1,17%	1,58%	1,74%
Paraná	-	2,90%	1,34%	1,59%	2,47%	1,56%	1,34%	1,73%	2,00%
Santa Catarina	-	1,77%	1,03%	1,01%	1,34%	1,74%	1,09%	1,68%	1,76%
Espírito Santo	-	2,15%	1,46%	1,39%	1,44%	0,96%	0,95%	1,62%	1,49%
Outros Estados ou não Especificados	-	2,42%	5,69%	7,05%	5,66%	9,33%	3,65%	8,88%	6,72%

Procedência Internacional	mai/02	mai/03	mai/04	mai/05	mai/06	mai/07	mai/08	mai/09	mai/10
América do Sul	-	18,37%	6,73%	6,18%	6,09%	6,98%	9,69%	7,83%	8,05%
Argentina	-	8,38%	2,90%	2,51%	2,38%	2,17%	3,92%	2,67%	3,31%
Chile	-	4,47%	1,25%	1,10%	0,83%	1,19%	1,41%	1,77%	0,95%
Uruguai	-	1,39%	0,46%	0,30%	0,25%	0,14%	0,26%	0,74%	0,34%
Paraguai	-	0,81%	0,16%	0,15%	0,29%	0,49%	0,30%	0,44%	0,36%
Outros Países da América do Sul	-	3,32%	1,97%	2,12%	2,34%	3,00%	3,81%	2,21%	3,10%
América do Norte	-	22,48%	10,62%	13,89%	8,81%	10,69%	11,74%	9,62%	10,40%
Estados Unidos	-	18,54%	8,41%	12,13%	7,17%	9,02%	9,92%	7,83%	8,32%
Canadá	-	2,22%	0,69%	0,85%	1,10%	1,04%	0,87%	0,83%	0,97%
México	-	1,72%	1,52%	0,90%	0,53%	0,63%	0,96%	0,97%	1,10%
Europa	-	45,99%	19,14%	18,09%	16,26%	12,27%	15,66%	13,92%	12,29%
Portugal	-	0,00%	2,29%	1,94%	1,41%	1,23%	1,04%	1,82%	1,14%
Espanha	-	4,64%	2,53%	2,29%	1,89%	1,60%	2,07%	1,53%	1,64%
França	-	8,33%	4,33%	3,36%	2,83%	1,93%	4,13%	2,75%	1,66%
Inglaterra	-	5,30%	2,87%	2,68%	2,29%	1,92%	2,52%	1,85%	1,63%
Itália	-	5,38%	2,11%	1,99%	1,61%	1,33%	1,36%	1,25%	1,24%
Escandinávia	-	2,39%	0,98%	0,78%	0,75%	1,02%	0,59%	0,68%	0,73%
Alemanha	-	4,89%	1,87%	2,63%	2,14%	1,40%	1,93%	1,64%	1,56%
Holanda / Bélgica / Luxemburgo	-	0,00%	1,01%	0,94%	1,98%	0,48%	0,50%	0,45%	1,01%
Áustria / Suíça	-	0,00%	0,48%	0,65%	0,56%	0,71%	0,64%	1,32%	0,68%
Europa do Leste	-	1,90%	0,67%	0,84%	0,81%	0,65%	0,87%	0,61%	1,00%
Ásia	-	5,79%	2,11%	2,26%	2,13%	1,77%	1,38%	1,67%	2,33%
Japão	-	1,97%	0,63%	0,74%	0,94%	0,50%	0,75%	0,60%	1,00%
China / Coréia	-	1,13%	1,49%	1,52%	1,19%	1,26%	0,63%	1,07%	1,33%
Africa	-	4,45%	1,05%	0,93%	1,01%	0,97%	2,21%	1,08%	0,96%
Outros Países ou não Especificados	-	4,30%	4,90%	3,22%	4,84%	8,73%	3,87%	3,09%	4,16%

Fonte: Fecomércio-RJ