

Ocupação Hoteleira da cidade do Rio de Janeiro Setembro de 2010

**Taxa de ocupação chega a 77,40% e
atinge o maior nível da série, para um mês de setembro**

Introdução

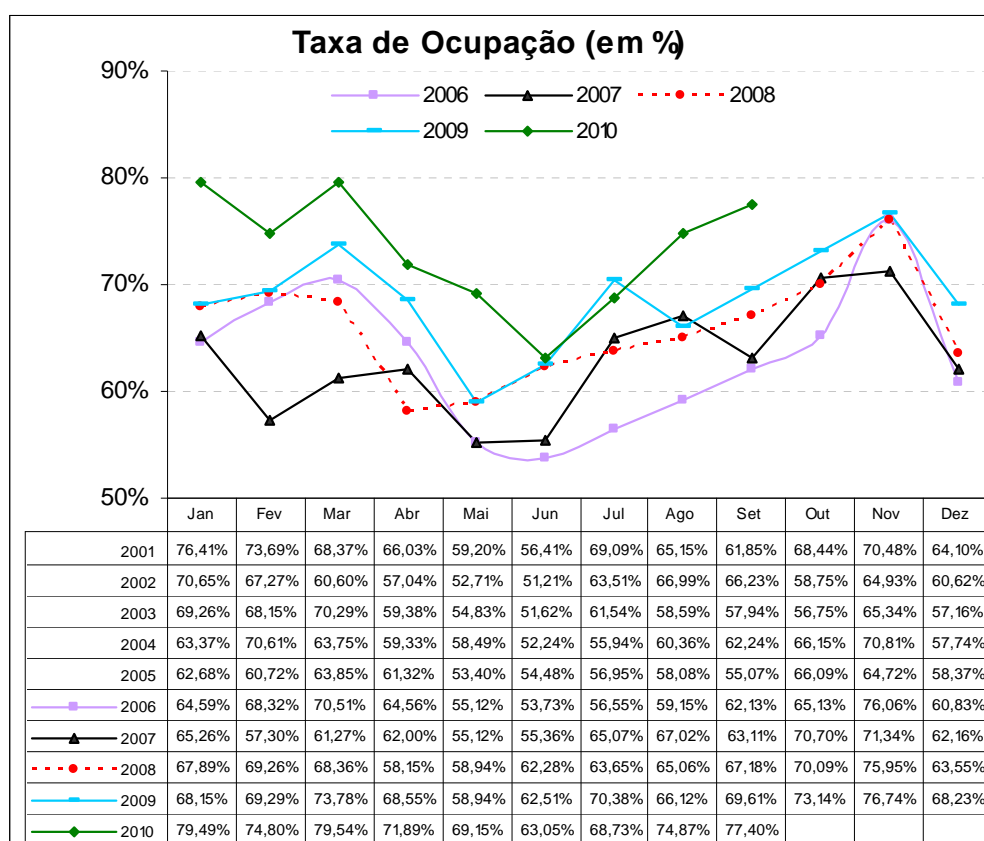
A pesquisa sobre Ocupação Hoteleira da cidade do Rio de Janeiro, coordenada pela Fecomércio-RJ em parceria com a Associação Brasileira da Indústria de Hotéis do Estado do Rio de Janeiro - ABIH-RJ, consiste em um levantamento mensal de variáveis ligadas ao setor de hotelaria na cidade, de forma a traçar um perfil das empresas correspondentes, além de acompanhar o movimento do turismo local.

Na pesquisa de setembro, dentre os 92 estabelecimentos da base de informantes, 37 não passaram os dados da pesquisa e, em alguns dos 55 questionários recebidos (correspondentes a 60% da base), foram verificados alguns problemas no preenchimento, listados a seguir:

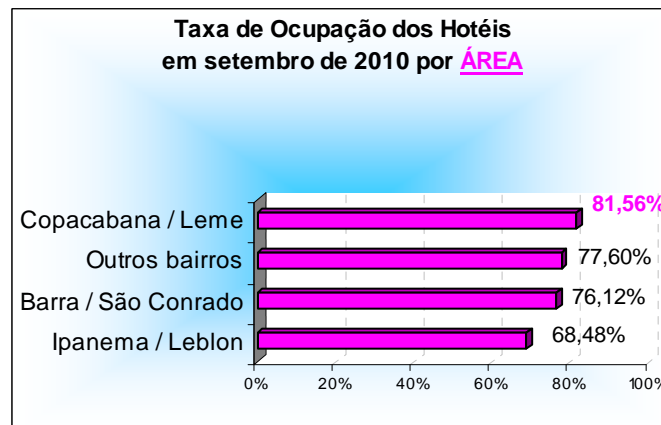
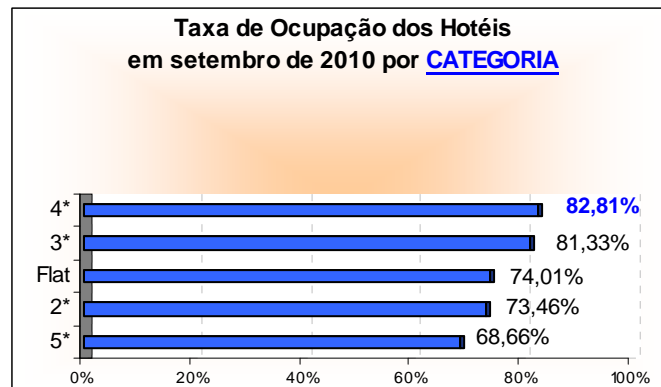
- ◆ Duas empresas não responderam o tempo de permanência de seus hóspedes;
- ◆ Três empresas não informaram se cobram taxa de serviço de 10%;
- ◆ Cinco empresas não forneceram o valor da diária média;
- ◆ Dezesesseis empresas não forneceram a previsão de ocupação para outubro;
- ◆ Duas empresas não forneceram a participação percentual das formas de pagamento no faturamento;
- ◆ Doze empresas não forneceram os percentuais de *room night* segundo o motivo da estada ou forneceram, erradamente, em número de hóspedes; e,
- ◆ Finalmente, em quinze delas, ou a questão sobre procedência não foi respondida corretamente ou a mesma estava em branco.

Taxa de ocupação

A **taxa média de ocupação hoteleira**, em setembro, fechou em 77,40%, ficando acima da taxa apurada em setembro do ano passado, que foi de 69,61% (alta de 7,79 pontos percentuais). Esta foi a melhor taxa de ocupação para um mês de setembro desde o início da série (em 2001 por uma metodologia, e a partir de setembro de 2003, pela metodologia atual). No mês anterior, a taxa situou-se em 74,87%. As taxas de ocupação desde o início do levantamento estão apresentadas no gráfico abaixo.

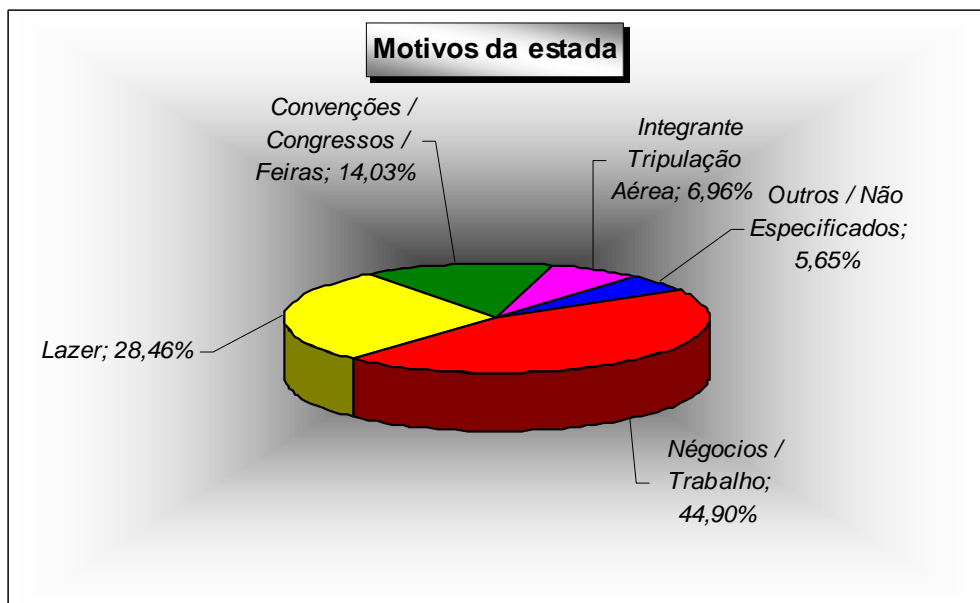


Em uma análise por **categoria dos hotéis**, tem-se que, os de 4 estrelas registraram as melhores taxas de ocupação (82,81%, em média, ficando acima da apurada em igual mês do ano anterior, quando a taxa ficou em 74,57% nesta categoria). Em seguida, vieram os de 3 estrelas, com 81,33% de ocupação, ficando também acima da taxa de setembro de 2009 (75,79%). No que diz respeito à área de localização das UH's da cidade, a Área 3 – que inclui os bairros de Copacabana e Leme – ficou com a melhor taxa, pois 81,56% dos *room nights*, em média, foram vendidos nessa área.



Outras informações

No mês de setembro, as viagens para tratar de negócios foram os principais motivos de estada na cidade do Rio de Janeiro, com 44,90% dos *room nights* tendo sido vendidos para os turistas que aqui vieram a trabalho. Este percentual ficou acima do registrado no mesmo mês do ano passado (40,53%). Vieram a seguir os 28,46% que aqui vieram a passeio, e que em setembro de 2009 representaram 31,48%.



A **composição do faturamento** do mês fechou da seguinte forma: 41,59% derivado do recebimento faturado; 40,28% referentes às transações com cartões de crédito (principalmente pela bandeira Visa); 12,43% em dinheiro; e o restante, correspondente a 5,70%, proveniente de outras formas de pagamento.

Quando a análise dos percentuais de *room nights* vendidos é feita segundo a procedência do turista, observa-se que os **turistas nacionais** foram os que mais se destacaram, tendo sido responsáveis por mais da metade, ou seja, por 59,17% do total de *room nights* vendidos no mês. As principais cidades de origem dos turistas continuam sendo as pertencentes ao Estado de São Paulo: 24,76% (19,10% da capital e 5,66% do interior). Em setembro de 2009 esta representação foi maior, pois 26,80% dos turistas tinham vindo de São Paulo.

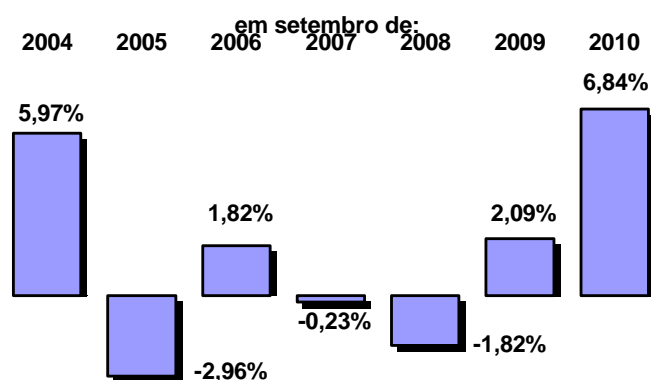
Já para os *room nights* ocupados por turistas oriundos de fora do país (40,83%), neste mês de setembro, verificou-se que a procedência dos **turistas internacionais** foi, principalmente, dos residentes na Europa (13,04%), seguidos pelos que residem na América do Norte (12,81%). Em uma análise por país de origem, os americanos foram os que mais se destacaram, visto que foram responsáveis por 10,90% de todos os *room nights* vendidos no mês.

Situação

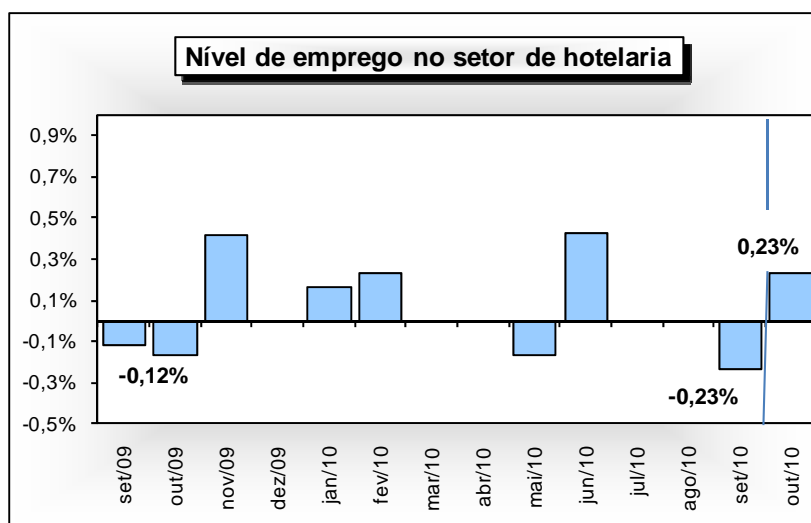
No nono mês do ano, o faturamento apresentou uma alta de 6,84%, na comparação com igual mês do ano anterior. Este é o décimo sexto mês seguido que o faturamento consegue superar o do mesmo período do ano anterior. Além disso, o resultado deste mês foi o melhor já observado, desde o início do levantamento (em 2004), para um mês de setembro.

Na renovação dos pedidos, de agosto para setembro, o setor apurou aumento de 0,50% nos **preços de seus fornecedores**, acumulando alta de 5,34% no ano. No mesmo período do ano passado, os reajustes foram maiores, pois o aumento acumulado situou-se em 9,16%. Para o próximo mês, a estimativa é de que as tabelas permaneçam as mesmas praticadas em setembro.

Estimativas das variações do faturamento, em relação a igual mês do ano anterior



Depois de dois meses de estabilidade, o **nível de emprego** ficou 0,23% menor, quando comparado ao mês imediatamente anterior. Para outubro, a estimativa é de que o quadro de funcionários fique 0,23% maior.



Estimativa do número de hóspedes

Partindo da suposição de que, em média, cada *room night* vendido seja equivalente a dois turistas hospedados, estima-se que em setembro 144 mil visitantes, aproximadamente, tenham se instalado nas unidades de hospedagem pesquisada na cidade. Destes, 85 mil seriam originários das diversas localidades do Brasil, e o correspondente a 59 mil, provenientes do exterior.

Em relação ao número total de hóspedes recebidos em setembro do ano passado, estima-se uma queda de 22,63%, com impacto causado, principalmente, pela redução do turista nacional, uma vez que a retração foi de 29,15%.

Embora pareça contraditório, o fato do número de turistas ter caído de um ano para outro, não quer dizer, necessariamente, que a taxa de ocupação de setembro deste ano não possa ficar maior que a do mesmo período de 2009. Isto se explica pelo fato de que, apesar da redução do número de turistas, os que vieram em setembro deste ano aumentaram o seu tempo de permanência, em relação aos que vieram no mesmo período do ano passado.

Origem do turista	Quantidade de hóspedes em setembro		Variação
	2009	2010	
Nacional	120.649	85.480	-29,15%
Internacional	66.075	58.985	-10,73%
Total	186.723	144.465	-22,63%

Fonte: Fecomércio-RJ

Estimativa do número de hóspedes no mês de setembro de 2010

Procedência nacional	setembro de 2010	
	TOTAL	%
São Paulo (capital)	27.595	32,28%
São Paulo (interior)	8.183	9,57%
Rio de Janeiro	5.723	6,70%
Minas Gerais	9.735	11,39%
Distrito Federal	5.664	6,63%
Rio Grande do Sul	5.204	6,09%
Bahia	3.436	4,02%
Pernambuco / Alagoas / Sergipe	3.799	4,44%
Paraná	3.417	4,00%
Espírito Santo	2.813	3,29%
Santa Catarina	2.464	2,88%
Outros estados	7.446	8,71%
Total	85.480	100,00%

Procedência internacional	setembro de 2010	
	TOTAL	%
América do Sul	10.241	17,36%
Argentina	4.061	6,88%
Chile	2.124	3,60%
Uruguai	770	1,31%
Paraguai	538	0,91%
Outros países	2.747	4,66%
América do Norte	18.510	31,38%
Estados Unidos	15.752	26,70%
Canadá	1.537	2,61%
México	1.221	2,07%
Europa	18.844	31,95%
Portugal	2.026	3,44%
Espanha	2.427	4,11%
França	2.197	3,72%
Inglaterra	2.889	4,90%
Itália	2.100	3,56%
Escandinávia	1.742	2,95%
Alemanha	2.231	3,78%
Holanda / Bélgica / Luxemburgo	1.295	2,20%
Áustria / Suíça	919	1,56%
Europa do Leste	1.018	1,73%
Ásia	2.649	4,49%
Japão	1.544	2,62%
China / Coréia	1.105	1,87%
África	1.579	2,68%
Outros países	7.163	12,14%
Total	58.985	100,00%

Fonte: Fecomércio-RJ

Resultado da Ocupação Hoteleira do Mês de Setembro de 2010

Dados sobre ocupação:	Geral	5*	4*	3*	2*	Flat	Área 1	Área 2	Área 3	Área 4
Ocupação média do mês:	77,40%	68,66%	82,81%	81,33%	73,46%	74,01%	76,12%	68,48%	81,56%	77,60%
Tempo de permanência (em dias):	4	4	3	4	3	7	7	5	3	3
Diária média por quarto vendido (em reais):	294,65	454,28	263,04	189,83	169,71	317,74	307,06	350,57	238,66	176,56
Cobra-se 10% de Taxa de Serviço	Geral	5*	4*	3*	2*	Flat	Área 1	Área 2	Área 3	Área 4
Sim	58,58%	83,33%	55,56%	53,33%	25,00%	0,00%	20,00%	31,25%	59,26%	28,57%
Não	35,91%	16,67%	33,33%	40,00%	75,00%	100,00%	80,00%	68,75%	29,63%	71,43%
Não respondeu	5,52%	0,00%	11,11%	6,67%	0,00%	0,00%	0,00%	0,00%	11,11%	0,00%
Faturamento	Geral	5*	4*	3*	2*	Flat	Área 1	Área 2	Área 3	Área 4
Dinheiro	12,43%	6,55%	13,93%	14,71%	27,42%	7,30%	6,91%	7,61%	16,35%	16,00%
Faturado	41,59%	36,43%	50,16%	41,84%	23,30%	33,33%	37,03%	35,89%	43,10%	46,63%
Cartão de Crédito	40,28%	45,47%	32,24%	40,06%	48,73%	55,49%	44,15%	54,68%	35,88%	34,92%
Visa	17,80%	17,32%	15,51%	18,15%	28,36%	22,21%	18,37%	25,08%	15,73%	17,05%
MasterCard / Dinners	12,48%	12,85%	9,41%	14,14%	14,30%	19,09%	13,74%	16,35%	12,13%	11,68%
American Express	10,00%	15,30%	7,32%	7,76%	6,07%	14,19%	12,03%	13,26%	8,01%	6,19%
Outros / Não especificados	5,70%	11,54%	3,68%	3,39%	0,55%	3,88%	11,91%	1,81%	4,68%	2,45%
Tipo de Hóspedes :	Geral	5*	4*	3*	2*	Flat	Área 1	Área 2	Área 3	Área 4
Négocios / Trabalho	44,90%	33,71%	49,60%	53,44%	30,28%	45,11%	27,68%	25,75%	47,93%	63,06%
Convenções / Congressos / Feiras	14,03%	15,42%	12,39%	12,02%	25,97%	15,54%	23,41%	21,56%	9,57%	15,31%
Lazer	28,46%	33,74%	27,73%	23,71%	29,64%	28,92%	12,19%	41,51%	32,04%	13,33%
Integrante Tripulação Aérea	6,96%	13,46%	2,22%	7,37%	4,88%	0,00%	30,64%	6,59%	4,11%	5,36%
Outros / Não Especificados	5,65%	3,67%	8,05%	3,46%	9,22%	10,43%	6,08%	4,60%	6,34%	2,94%
Entrada de Hóspedes:	Geral	5*	4*	3*	2*	Flat	Área 1	Área 2	Área 3	Área 4
Nacionais	59,17%	41,63%	59,73%	71,83%	74,83%	67,22%	41,56%	49,83%	60,34%	69,53%
Internacionais	40,83%	58,37%	40,27%	28,17%	25,17%	32,78%	58,44%	50,17%	39,66%	30,47%
Procedência Nacional	Geral	5*	4*	3*	2*	Flat	Área 1	Área 2	Área 3	Área 4
São Paulo (capital)	19,10%	10,42%	15,81%	31,33%	31,25%	6,85%	4,00%	10,01%	21,04%	27,25%
São Paulo (interior)	5,66%	2,78%	6,37%	8,59%	1,46%	5,30%	7,78%	2,86%	5,61%	11,40%
Minas Gerais	3,96%	2,40%	4,92%	3,34%	8,43%	5,56%	6,22%	3,42%	4,38%	2,49%
Rio de Janeiro	6,74%	7,42%	9,01%	3,71%	2,74%	9,83%	10,67%	5,62%	7,07%	6,66%
Distrito Federal	3,92%	2,27%	4,94%	3,98%	4,25%	6,18%	0,44%	3,30%	4,31%	3,64%
Rio Grande do Sul	3,60%	3,28%	2,97%	3,71%	6,35%	6,07%	3,78%	5,23%	3,30%	1,83%
Bahia	2,38%	2,55%	2,29%	2,30%	3,31%	1,39%	0,89%	3,28%	2,12%	2,20%
Pernambuco / Alagoas / Sergipe	2,63%	2,44%	2,38%	3,01%	3,06%	2,68%	2,00%	3,30%	2,34%	2,85%
Paraná	2,37%	1,93%	2,75%	1,96%	2,54%	4,58%	2,67%	2,91%	2,32%	1,63%
Santa Catarina	1,95%	1,59%	2,34%	2,07%	1,00%	1,75%	1,33%	2,26%	2,06%	1,69%
Espírito Santo	1,71%	1,53%	2,09%	1,70%	1,01%	0,98%	0,00%	2,11%	1,73%	1,63%
Estados não especificados	5,15%	3,02%	3,85%	6,13%	9,43%	16,06%	1,78%	5,52%	4,06%	6,27%
Procedência Internacional	Geral	5*	4*	3*	2*	Flat	Área 1	Área 2	Área 3	Área 4
América do Sul	7,09%	7,82%	8,04%	6,46%	4,63%	2,88%	0,22%	7,96%	7,35%	6,49%
Argentina	2,81%	2,95%	4,07%	1,65%	1,82%	1,49%	0,00%	3,25%	3,21%	1,50%
Chile	1,47%	1,75%	1,30%	1,58%	1,11%	0,67%	0,00%	2,00%	1,57%	0,71%
Uruguai	0,53%	0,33%	0,77%	0,56%	0,00%	0,62%	0,00%	0,44%	0,59%	0,67%
Paraguai	0,37%	0,02%	0,62%	0,58%	0,00%	0,00%	0,00%	0,05%	0,50%	0,65%
Outros países da América do Sul	1,90%	2,77%	1,28%	2,08%	1,70%	0,10%	0,22%	2,22%	1,50%	2,95%
América do Norte	12,81%	26,32%	10,66%	4,45%	7,16%	2,88%	6,00%	20,49%	11,62%	5,05%
Estados Unidos	10,90%	23,31%	9,14%	2,99%	5,35%	2,11%	4,44%	17,64%	10,19%	2,86%
Canadá	1,06%	1,99%	0,64%	0,83%	0,51%	0,36%	1,56%	1,86%	0,66%	1,33%
México	0,85%	1,01%	0,88%	0,63%	1,30%	0,41%	0,00%	0,98%	0,77%	0,86%
Europa	13,04%	15,46%	12,43%	11,91%	10,42%	12,40%	42,22%	13,82%	12,81%	11,81%
Portugal	1,40%	0,81%	1,20%	2,01%	0,58%	3,55%	14,67%	0,83%	1,49%	1,46%
Espanha	1,68%	1,48%	2,26%	1,39%	1,20%	1,24%	1,78%	1,71%	1,82%	1,49%
França	1,52%	1,49%	1,79%	1,09%	3,05%	0,77%	1,11%	1,19%	1,75%	0,94%
Inglaterra	2,00%	3,35%	1,52%	1,73%	0,72%	0,26%	0,00%	2,65%	1,92%	1,59%
Itália	1,45%	1,26%	1,31%	1,46%	1,82%	3,14%	11,11%	0,98%	1,41%	1,56%
Escandinávia	1,21%	2,38%	0,76%	0,77%	1,02%	0,00%	0,00%	2,34%	0,90%	0,70%
Alemanha	1,54%	1,31%	1,77%	1,42%	1,57%	2,11%	8,89%	1,04%	1,70%	1,39%
Holanda / Bélgica / Luxemburgo	0,90%	1,11%	0,76%	1,08%	0,37%	0,00%	0,00%	0,99%	0,81%	1,31%
Áustria / Suíça	0,64%	0,93%	0,53%	0,44%	0,09%	1,34%	4,67%	0,49%	0,60%	0,65%
Europa do Leste	0,70%	1,35%	0,52%	0,52%	0,00%	0,00%	0,00%	1,63%	0,40%	0,71%
Ásia	1,83%	1,57%	1,98%	2,28%	0,27%	1,49%	0,00%	1,28%	1,80%	3,17%
Japão	1,07%	0,93%	1,08%	1,27%	0,27%	1,49%	0,00%	0,58%	1,06%	1,82%
China / Coreia	0,76%	0,64%	0,90%	1,01%	0,00%	0,00%	0,00%	0,70%	0,74%	1,36%
África	1,09%	1,11%	1,40%	0,99%	0,71%	0,00%	0,00%	0,80%	1,08%	1,79%
Outros países ou não especificados	4,96%	6,09%	5,77%	2,08%	1,97%	13,12%	10,00%	5,82%	4,99%	2,16%

Obs.: As áreas compreendem os seguintes bairros: 1 – Barra/São Conrado; 2 – Ipanema/Leblon; 3 – Copacabana/Leme; 4 – Os outros bairros não relacionados.

Resultado da Opinião do Comércio

Setembro 2009/2010

Situação do Setor		set/09	out/09	nov/09	dez/09	jan/10	fev/10	mar/10	abr/10	mai/10	jun/10	jul/10	ago/10	set/10
Como ficou o faturamento no mês atual	Maior	30,77%	50,00%	41,67%	50,00%	61,54%	71,43%	76,92%	45,45%	41,67%	28,57%	57,14%	40,00%	69,23%
em relação ao mesmo mês	Igual	53,85%	33,33%	16,67%	33,33%	23,08%	28,57%	23,08%	54,55%	58,33%	28,57%	28,57%	53,33%	30,77%
do ano passado foi:	Menor	15,38%	16,67%	41,67%	16,67%	15,38%	0,00%	0,00%	0,00%	0,00%	42,86%	14,29%	6,67%	0,00%
Estimativa		2,09%	1,15%	1,54%	4,68%	4,21%	7,71%	7,78%	7,91%	8,85%	0,30%	2,89%	3,58%	6,84%
Como ficou o preço dos	Aumentou	7,69%	0,00%	9,09%	33,33%	8,33%	7,14%	23,08%	0,00%	25,00%	14,29%	14,29%	18,75%	7,69%
fornecedores no mês atual em	Manteve-se	92,31%	100,00%	90,91%	66,67%	91,67%	92,86%	76,92%	100,00%	75,00%	85,71%	85,71%	81,25%	92,31%
em relação ao mês anterior:	Diminuiu	0,00%	0,00%	0,00%	0,00%	0,00%	0,00%	0,00%	0,00%	0,00%	0,00%	0,00%	0,00%	0,00%
Estimativa		0,38%	0,00%	0,73%	2,33%	0,42%	0,21%	0,54%	0,00%	1,50%	0,93%	0,50%	0,63%	0,50%
Como ficará o preço dos	Aumentará	0,00%	0,00%	36,36%	25,00%	7,69%	7,14%	7,69%	0,00%	8,33%	7,69%	0,00%	12,50%	0,00%
fornecedores no mês seguinte em	Manterá	100,00%	91,67%	63,64%	75,00%	92,31%	92,86%	92,31%	90,91%	83,33%	92,31%	100,00%	87,50%	100,00%
em relação ao mês atual:	Diminuirá	0,00%	8,33%	0,00%	0,00%	0,00%	0,00%	0,00%	9,09%	8,33%	0,00%	0,00%	0,00%	0,00%
Estimativa		0,00%	0,00%	0,02%	0,02%	0,00%	0,00%	0,00%	0,00%	0,00%	0,00%	0,00%	0,69%	0,00%
Como ficou o número de empregados	Aumentou	0,00%	0,00%	8,33%	8,33%	8,33%	21,43%	0,00%	0,00%	0,00%	7,14%	0,00%	0,00%	0,00%
no mês atual em relação ao	Manteve-se	92,31%	91,67%	91,67%	91,67%	91,67%	78,57%	100,00%	90,91%	91,67%	85,71%	100,00%	100,00%	92,31%
mês anterior:	Diminuiu	7,69%	8,33%	0,00%	0,00%	0,00%	0,00%	0,00%	9,09%	8,33%	7,14%	0,00%	0,00%	7,69%
Estimativa		-0,12%	-0,17%	0,42%	0,00%	0,17%	0,23%	0,00%	0,00%	-0,17%	0,43%	0,00%	0,00%	-0,23%
Como ficará o número de empregados	Aumentará	0,00%	0,00%	9,09%	0,00%	0,00%	0,00%	16,67%	0,00%	0,00%	0,00%	0,00%	12,50%	7,69%
para o mês seguinte em relação	Manterá	100,00%	100,00%	90,91%	100,00%	100,00%	92,31%	83,33%	90,91%	83,33%	100,00%	100,00%	87,50%	92,31%
ao mês atual:	Diminuirá	0,00%	0,00%	0,00%	0,00%	0,00%	7,69%	0,00%	9,09%	16,67%	0,00%	0,00%	0,00%	0,00%
Estimativa		0,00%	0,00%	0,18%	0,00%	0,00%	-0,23%	0,58%	-0,11%	-0,17%	0,00%	0,00%	0,75%	0,23%

Fonte: Fecomércio-RJ

Série Histórica

Dados sobre ocupação:	set/02	set/03	set/04	set/05	set/06	set/07	set/08	set/09	set/10
Ocupação média do mês:	66,23%	57,94%	62,24%	55,07%	62,13%	63,11%	67,18%	69,61%	77,40%
Tempo de permanência (média em dias):	3	3	3	3	3	3	3	3	4
Diária média por quarto vendido (em reais):	164,44	182,86	195,92	201,11	236,01	237,78	258,87	246,64	294,65

Cobra-se 10% de Taxa de Serviço	set/02	set/03	set/04	set/05	set/06	set/07	set/08	set/09	set/10
Sim	-	19,12%	29,76%	31,27%	36,42%	47,23%	43,93%	57,20%	58,58%
Não	-	47,38%	70,24%	65,48%	59,59%	45,85%	51,14%	39,50%	35,91%
Não Respondeu	-	33,50%	0,00%	3,25%	3,99%	6,92%	4,93%	3,30%	5,52%

Faturamento	set/02	set/03	set/04	set/05	set/06	set/07	set/08	set/09	set/10
Dinheiro	-	13,32%	15,41%	14,93%	13,98%	13,16%	15,23%	14,70%	12,43%
Faturado	-	47,78%	46,62%	42,29%	39,11%	43,37%	40,20%	41,16%	41,59%
Cartão de Crédito	-	37,39%	35,21%	40,41%	41,74%	39,40%	40,49%	38,87%	40,28%
Visa	-	16,08%	18,80%	17,05%	18,48%	18,61%	17,45%	16,22%	17,80%
Master Card/Dinners	-	11,72%	8,49%	12,75%	11,79%	11,34%	15,51%	13,20%	12,48%
American Express	-	9,58%	7,92%	10,61%	11,48%	9,45%	7,54%	9,45%	10,00%
Outros / Não Especificados	-	1,52%	2,75%	2,37%	5,17%	4,06%	4,08%	5,27%	5,70%

Tipo de Hóspedes :	set/02	set/03	set/04	set/05	set/06	set/07	set/08	set/09	set/10
Négocios / Trabalho	52,48%	51,37%	47,17%	40,61%	44,97%	39,60%	45,45%	40,53%	44,90%
Convenções / Congressos / Feiras	20,96%	14,34%	14,96%	17,42%	16,83%	13,46%	16,26%	13,15%	14,03%
Lazer	18,36%	25,06%	26,59%	29,02%	32,74%	30,83%	25,13%	31,48%	28,46%
Integrante Tripulação Aérea	5,52%	5,09%	7,38%	4,93%	1,58%	7,16%	8,37%	9,07%	6,96%
Outros / Não Especificados	2,68%	4,13%	3,90%	8,02%	3,89%	8,95%	4,79%	5,77%	5,65%

Entrada de Hóspedes:	set/02	set/03	set/04	set/05	set/06	set/07	set/08	set/09	set/10
Nacionais	66,55%	55,57%	62,04%	51,28%	53,78%	53,30%	55,86%	64,61%	59,17%
Internacionais	33,45%	44,43%	37,96%	48,72%	46,22%	46,70%	44,14%	35,39%	40,83%

Procedência Nacional	set/02	set/03	set/04	set/05	set/06	set/07	set/08	set/09	set/10
São Paulo (Capital)	-	21,05%	25,44%	19,62%	19,81%	17,18%	17,88%	21,66%	19,10%
São Paulo (Interior)	-	9,77%	6,73%	6,55%	5,98%	5,18%	5,68%	5,14%	5,66%
Minas Gerais	-	3,93%	3,85%	3,37%	4,09%	3,14%	3,95%	5,20%	3,96%
Rio de Janeiro	-	5,51%	4,30%	5,58%	6,26%	9,09%	8,81%	7,16%	6,74%
Distrito Federal	-	2,07%	3,02%	1,96%	3,93%	3,41%	3,47%	5,11%	3,92%
Rio Grande do Sul	-	1,99%	2,69%	2,08%	2,64%	2,33%	2,75%	3,60%	3,60%
Bahia	-	1,99%	1,71%	1,71%	1,70%	2,08%	2,53%	1,74%	2,38%
Pernambuco / Alagoas / Sergipe	-	1,65%	2,05%	1,15%	1,77%	1,52%	1,29%	1,71%	2,63%
Paraná	-	1,69%	1,87%	1,40%	1,60%	1,73%	1,62%	1,64%	2,37%
Santa Catarina	-	0,87%	1,13%	0,88%	1,10%	1,11%	0,87%	1,38%	1,95%
Espírito Santo	-	1,11%	1,28%	1,12%	1,46%	1,03%	1,37%	1,47%	1,71%
Outros Estados ou não Especificados	-	3,94%	7,97%	5,85%	3,43%	5,49%	5,64%	8,82%	5,15%

Procedência Internacional	set/02	set/03	set/04	set/05	set/06	set/07	set/08	set/09	set/10
América do Sul	-	6,12%	4,94%	7,05%	8,41%	8,85%	10,26%	7,69%	7,09%
Argentina	-	2,63%	2,06%	2,73%	4,07%	3,33%	3,45%	3,76%	2,81%
Chile	-	1,00%	0,73%	1,01%	1,63%	1,87%	1,54%	1,55%	1,47%
Uruguai	-	0,41%	0,38%	0,34%	0,41%	0,42%	0,56%	0,37%	0,53%
Paraguai	-	0,30%	0,15%	0,28%	0,22%	0,44%	0,53%	0,43%	0,37%
Outros Países da América do Sul	-	1,77%	1,63%	2,69%	2,07%	2,79%	4,18%	1,59%	1,90%
América do Norte	-	10,59%	10,43%	11,56%	12,93%	13,13%	12,12%	10,95%	12,81%
Estados Unidos	-	8,79%	8,88%	9,85%	10,64%	11,14%	10,16%	9,25%	10,90%
Canadá	-	0,80%	0,57%	0,64%	1,01%	1,08%	1,05%	0,79%	1,06%
México	-	1,00%	0,98%	1,07%	1,28%	0,91%	0,91%	0,90%	0,85%
Europa	-	19,60%	16,71%	19,37%	18,06%	14,75%	14,64%	11,65%	13,04%
Portugal	-	1,08%	1,42%	1,29%	2,04%	1,33%	1,53%	0,93%	1,40%
Espanha	-	1,98%	2,65%	2,49%	1,72%	2,38%	2,18%	1,64%	1,68%
França	-	3,88%	3,07%	4,67%	2,31%	2,05%	3,13%	2,00%	1,52%
Inglaterra	-	3,53%	2,46%	3,28%	3,24%	2,18%	2,31%	2,10%	2,00%
Itália	-	2,08%	1,67%	2,10%	2,50%	1,59%	1,44%	1,40%	1,45%
Escandinávia	-	0,68%	0,84%	0,95%	1,20%	0,83%	0,98%	0,69%	1,21%
Alemanha	-	2,52%	2,42%	2,50%	2,87%	1,87%	1,40%	1,53%	1,54%
Holanda / Bélgica / Luxemburgo	-	2,85%	1,00%	0,87%	0,71%	0,77%	0,51%	0,41%	0,90%
Áustria / Suíça	-	0,71%	0,51%	0,80%	0,71%	1,03%	0,40%	0,68%	0,64%
Europa do Leste	-	0,29%	0,68%	0,42%	0,77%	0,71%	0,75%	0,26%	0,70%
Ásia	-	1,99%	2,37%	2,81%	1,87%	2,51%	2,29%	1,41%	1,83%
Japão	-	1,17%	1,18%	1,11%	0,85%	1,36%	1,09%	0,75%	1,07%
China / Coreia	-	0,82%	1,18%	1,70%	1,03%	1,14%	1,20%	0,65%	0,76%
Africa	-	1,66%	0,82%	2,98%	1,23%	1,26%	1,09%	0,83%	1,09%
Outros Países ou não Especificados	-	4,47%	2,70%	4,95%	3,72%	6,22%	3,73%	2,86%	4,96%

Fonte: Fecomércio-RJ