

2011

ABIH-RJ
FECOMÉRCIO-RJ

ANUÁRIO ESTATÍSTICO DA TAXA DE OCUPAÇÃO HOTELEIRA DA CIDADE DO RIO DE JANEIRO

Pesquisa mensal da ABIH-RJ que visa acompanhar a taxa de ocupação nas unidades de hospedagem da cidade do Rio de Janeiro.

Sumário

Introdução.....	1
Taxa de ocupação por categoria da unidade de hospedagem	2
Taxa de ocupação por área de localização da unidade de hospedagem	3
Diária média por quarto vendido.....	5
Motivo da estada	6
Participação das formas de pagamento no faturamento	8
Tempo de permanência.....	9
Entrada dos hóspedes.....	9
Procedência dos hóspedes nacionais	11
Procedência dos hóspedes internacionais.....	16
Estimativa do número de hóspedes em 2011	24

Lista de tabelas

Tabela 01: Taxa média de ocupação – 2000 a 2011	2
Tabela 02: Taxa de ocupação segundo o período trimestral – 2001-2011	2
Tabela 03: Taxa de ocupação no ano de 2011, segundo a categoria das UH's	2
Tabela 04: Taxa de ocupação no ano de 2011, segundo a área de localização das UH's.....	4
Tabela 05: Diária média do quarto vendido (em reais), segundo a categoria e a localização das UH's - 2011	6
Tabela 06: Percentual médio de room nights segundo o motivo principal da viagem – 2000-2011	6
Tabela 07: Percentual médio de room nights segundo o motivo principal da viagem – 2011.....	7

Tabela 08: Participação percentual das formas de pagamento no faturamento – 2011	8
Tabela 09: Tempo médio de permanência dos hóspedes, em número inteiro de dias - 2011	9
Tabela 10: Percentual médio de room nights segundo a procedência geral dos turistas – 2003-2011	9
Tabela 11: Percentual médio de room nights segundo a procedência geral dos turistas e a categoria do hotel – 2011.....	10
Tabela 12: Percentual médio de room nights vendidos a turistas nacionais segundo as categorias das UH's - 2011	12
Tabela 13: Percentual médio de room nights vendidos a turistas internacionais segundo as categorias das UH's - 2011	17
Tabela 14: Estimativa do número de hóspedes segundo a procedência, participação do tipo de procedência em relação ao total de hóspedes e variação anual	24
Tabela 15: Estimativa do número de hóspedes, segundo a procedência de 2010 para 2011	26

Lista de gráficos

Gráfico 01: Taxa de ocupação das UH's do Rio de Janeiro – 2001 a 2011	3
Gráfico 02: Taxa de ocupação das UH's segundo a área de localização – 2011	5
Gráfico 03: Participação dos room nights segundo a procedência geral dos turistas – 2011	10



Anuário Estatístico ABIH-RJ - 2011

Introdução

O anuário tem como principal objetivo apresentar informações sobre o segmento de hotelaria da cidade do Rio de Janeiro, traçando um perfil das unidades de hospedagens e, assim, servindo como instrumento para tomada de decisões dos empresários locais.

Visando melhorar a qualidade das informações coletadas, aumentar o número de informantes e ampliar a abrangência geográfica de forma a obter representatividade a nível estadual, a Fecomércio-RJ em parceria com a Associação Brasileira da Indústria de Hotéis do Estado do Rio de Janeiro – ABIH-RJ assumiu, a partir do mês de outubro de 2003 (sob nova metodologia), a coordenação da pesquisa, objetivando contribuir, também, com o desenvolvimento do turismo da cidade do Rio de Janeiro.

A metodologia utilizada define os resultados como uma média ponderada das informações obtidas em cada categoria de UH. Tais pesos levam em consideração a representatividade do número de quartos da categoria no total de quartos destinados à hospedagem na cidade.

Taxa de ocupação

por categoria da unidade de hospedagem

A taxa de ocupação das unidades de hospedagem (UH) é calculada em função do número de “room nights” vendidos no mês sobre a capacidade total da UH. No caso dos Flat’s (Hotéis Residência), utilizam-se somente os quartos disponibilizados para o “POOL”.

A taxa média de ocupação hoteleira, em 2011, fechou em 79,08%, superior em 5,33 pontos percentuais a taxa calculada em 2010. Este foi o melhor resultado já apurado desde o início do levantamento, em 2000 (conforme Tabela 01). Convém ressaltar, que este comportamento de melhor resultado da série também foi observado em todos os trimestres de 2011.

Tabela 01
Taxa média de ocupação

Ano	Taxa
2000	69,96%
2001	66,60%
2002	61,71%
2003	60,90%
2004	61,75%
2005	59,65%
2006	63,06%
2007	62,98%
2008	65,86%
2009	68,79%
2010	73,75%
2011	79,08%

Fonte: ABIH-RJ / Fecomércio-RJ

Tabela 02
Taxa de ocupação segundo o período trimestral

Ano	Trimestre			
	I	II	III	IV
2001	72,82%	60,55%	65,36%	67,67%
2002	66,17%	53,65%	65,58%	61,43%
2003	69,23%	55,28%	59,36%	59,75%
2004	65,91%	56,69%	59,51%	64,90%
2005	62,42%	56,40%	56,70%	63,06%
2006	67,81%	57,80%	59,28%	67,34%
2007	61,28%	57,49%	65,07%	68,07%
2008	68,50%	59,79%	65,30%	69,86%
2009	70,41%	63,33%	68,70%	72,70%
2010	77,94%	68,03%	73,67%	75,37%
2011	79,31%	74,97%	79,54%	82,49%

Fonte: ABIH-RJ / Fecomércio-RJ

Tabela 03

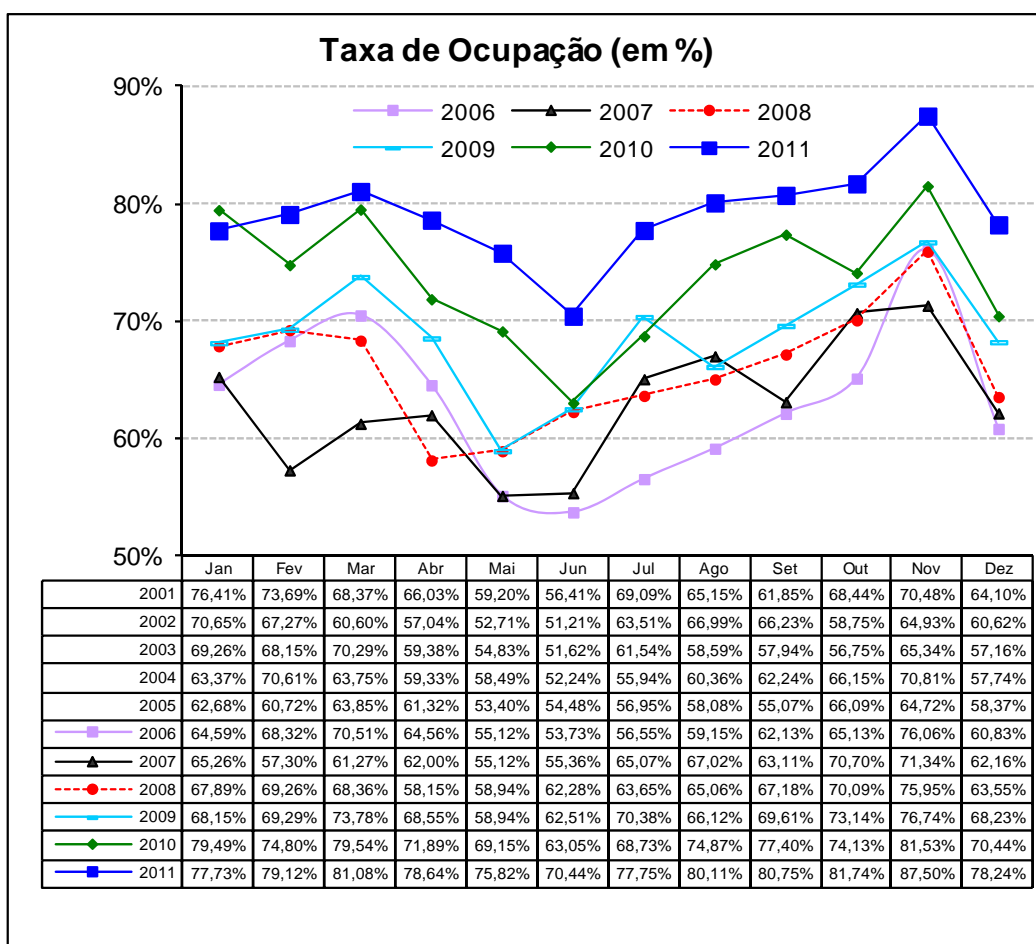
Taxa de ocupação no ano de 2011, segundo a categoria das UH's

	Geral	5*	4*	3*	2*	Flat
Média 2011	79,08%	74,60%	83,33%	82,02%	68,42%	71,40%
Janeiro	77,73%	74,50%	77,14%	83,37%	77,52%	67,62%
Fevereiro	79,12%	70,33%	82,30%	89,16%	65,88%	64,98%
Março	81,08%	79,03%	84,83%	82,24%	72,95%	70,11%
Abril	78,64%	74,93%	83,35%	81,95%	63,30%	66,25%
Mai	75,82%	66,60%	82,96%	79,89%	52,97%	83,43%
Junho	70,44%	61,74%	79,11%	72,83%	61,15%	60,07%
Julho	77,75%	65,69%	82,61%	86,19%	77,03%	67,62%
Agosto	80,11%	76,20%	86,73%	78,86%	74,98%	72,00%
Setembro	80,75%	78,48%	86,35%	79,29%	73,98%	72,88%
Outubro	81,74%	80,79%	85,04%	83,43%	61,58%	77,26%
Novembro	87,50%	88,92%	90,55%	87,38%	66,85%	82,05%
Dezembro	78,24%	77,99%	78,94%	79,66%	72,93%	72,48%

Fonte: ABIH-RJ / Fecomércio-RJ

Gráfico 01

Taxa de ocupação das UH's do Rio de Janeiro – 2001 a 2011



Fonte: ABIH-RJ / Fecomércio-RJ

Taxa de ocupação

por área de localização da unidade de hospedagem

A taxa de ocupação do segmento também é calculada por área de localização das unidades, de forma que, quatro áreas da cidade do Rio de Janeiro foram definidas:

- ◆ Área 1: Barra da Tijuca e São Conrado;
- ◆ Área 2: Ipanema e Leblon;
- ◆ Área 3: Copacabana e Leme;
- ◆ Área 4: Outros Bairros (não relacionados acima, tais como: Centro, Glória, Flamengo, etc).

Conforme indicado na tabela 04, as maiores taxas de ocupação em 2011, foram verificadas nas unidades de hospedagem localizadas na Área 4, ou seja, em bairros como

Centro, Glória e Flamengo (81,56%), seguidas pelas que estão na Área 3 - nos bairros de Copacabana e Leme (80,31%), Área 2 - Ipanema e Leblon (74,71%) e Área 1 - Barra da Tijuca e São Conrado (68,58%).

Tabela 04

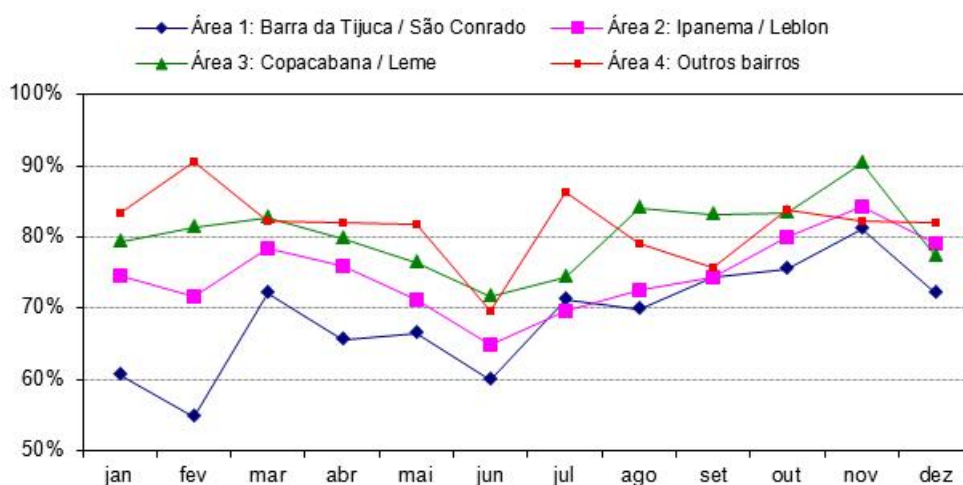
Taxa de ocupação no ano de 2011, segundo a área de localização das UH's

Mês/Ano	Localidades	Ocup.	Mês	Localidades	Ocup.
Ano 2011	Área 1: Barra da Tijuca / São Conrado	68,58%	Julho	Área 1: Barra da Tijuca / São Conrado	71,11%
	Área 2: Ipanema / Leblon	74,71%		Área 2: Ipanema / Leblon	69,54%
	Área 3: Copacabana / Leme	80,31%		Área 3: Copacabana / Leme	74,34%
	Área 4: Outros bairros	81,56%		Área 4: Outros bairros	86,39%
Janeiro	Área 1: Barra da Tijuca / São Conrado	60,54%	Agosto	Área 1: Barra da Tijuca / São Conrado	69,84%
	Área 2: Ipanema / Leblon	74,53%		Área 2: Ipanema / Leblon	72,46%
	Área 3: Copacabana / Leme	79,35%		Área 3: Copacabana / Leme	84,06%
	Área 4: Outros bairros	83,25%		Área 4: Outros bairros	79,08%
Fevereiro	Área 1: Barra da Tijuca / São Conrado	54,64%	Setembro	Área 1: Barra da Tijuca / São Conrado	74,32%
	Área 2: Ipanema / Leblon	71,68%		Área 2: Ipanema / Leblon	74,38%
	Área 3: Copacabana / Leme	81,37%		Área 3: Copacabana / Leme	83,14%
	Área 4: Outros bairros	90,64%		Área 4: Outros bairros	75,75%
Março	Área 1: Barra da Tijuca / São Conrado	72,12%	Outubro	Área 1: Barra da Tijuca / São Conrado	75,47%
	Área 2: Ipanema / Leblon	78,44%		Área 2: Ipanema / Leblon	80,04%
	Área 3: Copacabana / Leme	82,72%		Área 3: Copacabana / Leme	83,40%
	Área 4: Outros bairros	82,28%		Área 4: Outros bairros	83,81%
Abril	Área 1: Barra da Tijuca / São Conrado	65,48%	Novembro	Área 1: Barra da Tijuca / São Conrado	81,06%
	Área 2: Ipanema / Leblon	75,96%		Área 2: Ipanema / Leblon	84,37%
	Área 3: Copacabana / Leme	79,68%		Área 3: Copacabana / Leme	90,37%
	Área 4: Outros bairros	81,94%		Área 4: Outros bairros	82,14%
Maiο	Área 1: Barra da Tijuca / São Conrado	66,36%	Dezembro	Área 1: Barra da Tijuca / São Conrado	72,18%
	Área 2: Ipanema / Leblon	71,14%		Área 2: Ipanema / Leblon	79,06%
	Área 3: Copacabana / Leme	76,45%		Área 3: Copacabana / Leme	77,29%
	Área 4: Outros bairros	81,72%		Área 4: Outros bairros	82,11%
Junho	Área 1: Barra da Tijuca / São Conrado	59,89%			
	Área 2: Ipanema / Leblon	64,86%			
	Área 3: Copacabana / Leme	71,61%			
	Área 4: Outros bairros	69,64%			

Fonte: ABIH-RJ / Fecomercio-RJ

Gráfico 02

Taxa de ocupação das UH's segundo a área de localização - 2011



Fonte: ABIH-RJ / Fecomércio-RJ

Diária média por quarto vendido

Para o cálculo da diária média do quarto vendido (em R\$) foi desconsiderada a taxa de serviço, ou seja, os 10% no caso de cobrança, assim como o ISS, PIS, COFINS, os gastos com alimentação (como café da manhã e/ou almoço), estacionamento e outros serviços (como telefone). De acordo com a Tabela 05, foi possível observar que no caso das UH's segundo suas categorias e áreas de localizações, as diárias médias com os maiores valores foram cobradas, nos meses de março, maio e dezembro. Historicamente, na cidade do Rio de Janeiro, o mês de dezembro recebe uma grande quantidade de hóspedes, principalmente, por conta da proximidade das festividades de fim de ano e alta temporada. O aumento da demanda eleva o valor das diárias, fato este que não se repete nos demais meses do ano.

Tabela 05

Diária média do quarto vendido (em reais) segundo a categoria e a localização das UH's

Mês	Geral	Categoria da UH					Área de Localização da UH			
		5*	4*	3*	2*	Flat	Área 1	Área 2	Área 3	Área 4
Janeiro	313,07	435,55	298,48	225,41	185,59	343,56	300,45	384,00	293,18	175,10
Fevereiro	307,73	421,50	311,53	197,12	255,40	320,47	274,72	396,04	276,26	188,00
Março	381,98	624,66	327,69	238,14	170,16	391,02	330,25	464,10	343,93	207,89
Abril	317,17	466,82	283,25	213,67	252,06	341,77	302,20	395,52	287,73	190,66
Mai	312,65	426,02	304,02	214,96	263,61	330,71	299,76	405,84	280,75	194,12
Junho	324,72	460,36	326,09	210,45	198,51	326,55	294,94	392,13	278,02	171,53
Julho	311,09	434,22	286,50	223,87	240,05	340,33	311,01	405,82	273,62	185,82
Agosto	296,78	377,23	305,76	226,44	149,97	336,89	296,69	398,54	279,57	191,17
Setembro	347,99	513,85	312,18	241,49	213,52	382,54	355,54	441,47	319,63	203,93
Outubro	354,74	579,95	306,85	214,36	173,70	370,18	357,42	451,55	309,75	189,52
Novembro	337,27	510,88	317,74	214,12	170,80	350,68	311,40	437,77	306,94	198,68
Dezembro	369,76	502,78	367,19	260,94	246,62	377,88	360,11	462,78	339,16	222,98

Fonte: ABIH-RJ / Fecomércio-RJ

Motivo da estada

O turismo de negócios em geral foi o principal motivo de estada na cidade ao longo de todo o ano de 2011, já que, em média, 39,67% dos "room nights" foram vendidos por motivo de trabalho ou negócios, que somado a 11,68% de hóspedes que vieram para participar de convenções, congressos ou feiras, totaliza 51,35% que aqui vieram com objetivo de negócios em geral. Na comparação com 2010, este resultado revelou alta de 0,13 ponto percentual nesta forma de turismo. Convém ressaltar, que em meses de alta temporada, como dezembro, janeiro e fevereiro, o principal motivo da visita de turistas à cidade do Rio de Janeiro fica por conta do lazer. Nos demais meses, turismo de negócios se destaca.

Tabela 06

Percentual médio de room nights segundo o motivo principal da viagem

Motivo de viagem	Ano											
	2000	2001	2002	2003	2004	2005	2006	2007	2008	2009	2010	2011
Negócios em geral	62,42%	60,97%	64,35%	60,21%	55,27%	54,86%	52,76%	54,31%	55,53%	48,54%	51,22%	51,35%
Negócios / trabalho	48,56%	48,97%	50,57%	48,35%	43,44%	40,84%	39,15%	38,34%	42,06%	36,48%	39,36%	39,67%
Convenções / congressos / feiras	13,86%	12,00%	13,78%	11,86%	11,83%	14,02%	13,61%	15,97%	13,47%	12,06%	11,86%	11,68%
Lazer	29,94%	29,46%	25,46%	29,57%	34,17%	34,99%	36,68%	31,30%	31,43%	33,35%	32,08%	30,87%
Integrante de tripulação aérea	3,15%	4,19%	5,25%	4,23%	5,22%	4,63%	5,71%	7,65%	7,09%	10,54%	9,55%	10,14%
Outros / Não especificados	4,49%	5,38%	4,94%	5,99%	5,34%	5,52%	4,85%	6,74%	5,94%	7,57%	7,15%	7,64%

Fonte: ABIH-RJ / Fecomércio-RJ

Tabela 07

Percentual médio de room nights segundo o motivo principal da viagem

Mês	Total	Categoria					
		5*	4*	3*	2*	Flat	
Ano 2011	Négocios / trabalho	39,67%	31,39%	44,10%	43,83%	32,87%	41,83%
	Convenções / congressos / feiras	11,68%	10,82%	10,42%	13,48%	13,19%	12,95%
	Lazer	30,87%	36,13%	31,21%	23,59%	38,64%	32,01%
	Integrante de tripulação aérea	10,14%	17,72%	4,32%	12,41%	1,43%	0,24%
	Outros / Não especificados	7,64%	3,94%	9,95%	6,69%	13,87%	12,97%
Janeiro	Négocios / trabalho	31,57%	22,59%	38,69%	33,54%	21,42%	36,52%
	Convenções / congressos / feiras	6,14%	5,17%	7,68%	3,99%	9,23%	10,97%
	Lazer	43,70%	50,17%	40,27%	39,16%	53,97%	43,85%
	Integrante de tripulação aérea	11,33%	19,64%	4,69%	13,64%	4,79%	0,00%
	Outros / Não especificados	7,26%	2,42%	8,67%	9,67%	10,58%	8,66%
Fevereiro	Négocios / trabalho	34,06%	22,72%	38,00%	45,20%	16,13%	28,58%
	Convenções / congressos / feiras	7,88%	8,66%	5,13%	11,96%	0,75%	5,42%
	Lazer	41,80%	45,95%	40,21%	29,94%	79,12%	57,16%
	Integrante de tripulação aérea	9,71%	20,21%	5,25%	7,65%	0,17%	0,00%
	Outros / Não especificados	6,55%	2,46%	11,41%	5,25%	3,83%	8,84%
Março	Négocios / trabalho	39,99%	35,32%	44,64%	42,11%	23,94%	41,46%
	Convenções / congressos / feiras	10,21%	10,04%	9,39%	13,17%	4,04%	5,90%
	Lazer	31,99%	34,04%	34,20%	22,89%	51,06%	37,99%
	Integrante de tripulação aérea	10,16%	16,54%	3,17%	14,70%	0,43%	2,85%
	Outros / Não especificados	7,66%	4,06%	8,60%	7,12%	20,53%	11,80%
Abril	Négocios / trabalho	40,58%	35,35%	44,29%	43,63%	34,75%	35,15%
	Convenções / congressos / feiras	14,84%	18,15%	6,32%	19,19%	18,21%	22,82%
	Lazer	28,46%	28,11%	38,15%	18,85%	21,97%	29,70%
	Integrante de tripulação aérea	8,91%	14,84%	2,72%	11,88%	6,80%	0,00%
	Outros / Não especificados	7,20%	3,56%	8,51%	6,46%	18,26%	12,33%
Mai	Négocios / trabalho	46,43%	35,51%	50,37%	48,97%	48,55%	67,33%
	Convenções / congressos / feiras	14,93%	17,29%	12,44%	16,98%	14,22%	6,33%
	Lazer	24,13%	27,49%	24,47%	19,91%	29,39%	21,25%
	Integrante de tripulação aérea	8,50%	16,16%	3,97%	8,95%	0,00%	0,00%
	Outros / Não especificados	6,01%	3,55%	8,76%	5,18%	7,84%	5,09%
Junho	Négocios / trabalho	46,38%	35,50%	56,86%	45,46%	51,55%	40,39%
	Convenções / congressos / feiras	10,67%	8,92%	6,66%	15,03%	13,36%	19,15%
	Lazer	23,24%	24,14%	25,94%	20,08%	20,03%	22,16%
	Integrante de tripulação aérea	12,09%	23,20%	5,45%	12,76%	0,00%	0,00%
	Outros / Não especificados	7,62%	8,24%	5,09%	6,68%	15,05%	18,29%
Julho	Négocios / trabalho	41,48%	33,41%	48,00%	43,06%	42,28%	35,36%
	Convenções / congressos / feiras	14,19%	13,17%	13,61%	13,82%	17,09%	23,02%
	Lazer	27,41%	30,97%	27,00%	24,00%	28,29%	28,19%
	Integrante de tripulação aérea	10,39%	18,18%	4,79%	11,92%	3,73%	0,00%
	Outros / Não especificados	6,54%	4,27%	6,59%	7,21%	8,60%	13,43%
Agosto	Négocios / trabalho	44,40%	34,34%	53,23%	49,79%	22,70%	36,80%
	Convenções / congressos / feiras	12,91%	12,91%	6,31%	17,71%	19,72%	21,19%
	Lazer	24,04%	29,42%	26,29%	14,53%	28,34%	28,68%
	Integrante de tripulação aérea	9,74%	18,07%	4,52%	10,62%	0,79%	0,00%
	Outros / Não especificados	8,91%	5,27%	9,65%	7,35%	28,44%	13,33%
Setembro	Négocios / trabalho	42,81%	44,42%	39,98%	43,31%	44,35%	47,52%
	Convenções / congressos / feiras	11,81%	8,98%	13,50%	13,12%	19,78%	0,83%
	Lazer	23,44%	24,52%	24,16%	19,91%	28,37%	27,72%
	Integrante de tripulação aérea	9,75%	14,22%	4,05%	15,19%	0,00%	0,00%
	Outros / Não especificados	12,19%	7,86%	18,32%	8,47%	7,50%	23,93%
Outubro	Négocios / trabalho	40,71%	36,35%	45,87%	43,05%	22,44%	38,19%
	Convenções / congressos / feiras	14,20%	14,05%	13,48%	13,98%	17,32%	17,75%
	Lazer	29,14%	36,46%	23,91%	25,18%	43,98%	28,04%
	Integrante de tripulação aérea	9,22%	13,14%	4,67%	13,70%	0,00%	0,00%
	Outros / Não especificados	6,73%	0,00%	12,07%	4,09%	16,25%	16,02%
Novembro	Négocios / trabalho	36,33%	27,46%	38,23%	44,25%	26,00%	40,48%
	Convenções / congressos / feiras	12,39%	10,80%	17,07%	7,96%	10,06%	19,29%
	Lazer	31,43%	44,09%	25,52%	23,92%	42,30%	28,66%
	Integrante de tripulação aérea	11,45%	15,91%	4,68%	18,64%	0,36%	0,00%
	Outros / Não especificados	8,39%	1,74%	14,50%	5,23%	21,28%	11,57%
Dezembro	Négocios / trabalho	31,28%	13,68%	31,06%	43,60%	40,36%	54,12%
	Convenções / congressos / feiras	10,03%	1,70%	13,49%	14,88%	14,51%	2,75%
	Lazer	41,62%	58,21%	44,35%	24,65%	36,79%	30,76%
	Integrante de tripulação aérea	10,41%	22,57%	3,87%	9,32%	0,06%	0,00%
	Outros / Não especificados	6,65%	3,84%	7,23%	7,55%	8,28%	12,37%

Participação das formas de pagamento no faturamento

O pagamento no cartão de crédito foi responsável pela maior parte da receita arrecadada no ano, representando, em média, 41,40% do total, seguido pelo pagamento de forma faturada, que representou 40,09%. Essas duas formas de pagamento foram as que predominaram durante todo o ano, conforme pode ser observado na Tabela 08.

Tabela 08

Participação percentual das formas de pagamento no faturamento

FORMAS DE PAGAMENTO

continua

Faturamento	2011	jan	fev	mar	abr	mai
Dinheiro	12,10%	11,82%	10,30%	11,29%	11,36%	11,94%
Faturado	40,09%	39,99%	35,23%	43,87%	39,49%	42,29%
Cartão de crédito	41,40%	42,09%	45,07%	36,42%	44,07%	41,07%
Visa	17,97%	18,17%	17,09%	15,77%	18,05%	18,40%
MasterCard / Dinners	14,48%	15,33%	18,06%	11,94%	15,42%	13,80%
American Express	8,95%	8,60%	9,92%	8,71%	10,60%	8,87%
Não especificado	6,40%	6,09%	9,41%	8,42%	5,09%	4,70%

conclusão

Faturamento	jun	jul	ago	set	out	nov	dez
Dinheiro	10,84%	14,37%	11,54%	13,45%	13,51%	12,32%	12,49%
Faturado	42,13%	38,79%	46,08%	40,96%	36,18%	41,78%	34,29%
Cartão de crédito	40,85%	43,00%	37,06%	41,36%	45,07%	39,03%	41,76%
Visa	16,74%	20,86%	17,43%	19,00%	19,54%	16,79%	17,81%
MasterCard / Dinners	14,97%	13,69%	11,85%	13,78%	15,61%	13,68%	15,68%
American Express	9,15%	8,45%	7,78%	8,57%	9,91%	8,55%	8,27%
Não especificado	6,17%	3,84%	5,31%	4,23%	5,25%	6,87%	11,46%

Fonte: ABIH-RJ / Fecomércio-RJ

Tempo de permanência (em número inteiro de dias)

Tabela 09

Tempo médio de permanência dos hóspedes, em número inteiro de dias – 2011

Mês	Categoria das Unidades de Hospedagem					
	Total	5*	4*	3*	2*	Flat
Janeiro	4	3	3	4	2	9
Fevereiro	4	3	3	4	3	8
Março	3	3	3	3	3	7
Abril	3	3	3	3	2	9
Mai	3	3	3	3	3	8
Junho	3	2	3	3	2	9
Julho	4	2	3	4	3	10
Agosto	3	2	3	3	2	11
Setembro	3	2	3	3	2	10
Outubro	3	2	3	3	2	11
Novembro	3	2	3	3	2	7
Dezembro	3	3	3	4	3	10

Fonte: ABIH-RJ / Fecomércio-RJ

Entrada dos hóspedes

Conforme indicado na tabela 11, durante todo o ano de 2011, o turista nacional (provenientes de várias regiões do Brasil) foi o principal cliente do segmento, visto que o percentual representou, em média, 59,83% do total.

Tabela 10

Percentual médio de room nights segundo a procedência geral dos turistas

Mês	2003		2004		2005		2006		2007		2008		2009		2010		2011	
	Nac.	Intern.	Nac.	Intern.	Nac.	Intern.	Nac.	Intern.	Nac.	Intern.	Nac.	Intern.	Nac.	Intern.	Nac.	Intern.	Nac.	Intern.
Janeiro	61,96%	38,04%	52,64%	47,36%	52,82%	47,18%	42,23%	57,77%	55,29%	44,71%	51,36%	48,64%	59,85%	40,15%	61,87%	38,13%	59,51%	40,49%
Fevereiro	52,56%	47,44%	44,54%	55,46%	45,70%	54,30%	43,15%	56,85%	48,42%	51,58%	51,26%	48,74%	53,41%	46,59%	56,19%	43,81%	57,17%	42,83%
Março	57,47%	42,53%	48,36%	51,64%	49,28%	50,72%	44,67%	55,33%	51,80%	48,20%	45,38%	54,62%	53,15%	46,85%	58,60%	41,40%	57,22%	42,78%
Abril	63,00%	37,00%	52,07%	47,93%	52,21%	47,79%	49,36%	50,64%	57,79%	42,21%	57,23%	42,77%	56,25%	43,75%	62,13%	37,87%	58,38%	41,62%
Mai	66,09%	33,91%	55,43%	44,57%	55,44%	44,56%	60,86%	39,14%	58,58%	41,42%	55,45%	44,55%	62,77%	37,23%	61,81%	38,19%	57,87%	42,13%
Junho	70,35%	29,65%	56,38%	43,62%	55,01%	44,99%	55,65%	44,35%	62,48%	37,52%	55,30%	44,70%	57,91%	42,09%	66,98%	33,02%	62,23%	37,77%
Julho	66,33%	33,67%	58,40%	41,60%	51,07%	48,93%	64,70%	35,30%	60,20%	39,80%	56,41%	43,59%	62,93%	37,07%	69,29%	30,71%	63,48%	36,52%
Agosto	57,33%	42,67%	52,81%	47,19%	46,77%	53,23%	46,13%	53,87%	51,55%	48,45%	48,66%	51,34%	58,43%	41,57%	60,14%	39,86%	61,40%	38,60%
Setembro	55,57%	44,43%	62,04%	37,96%	51,28%	48,72%	53,78%	46,22%	53,30%	46,70%	55,86%	44,14%	64,61%	35,39%	59,17%	40,83%	63,34%	36,66%
Outubro	54,31%	45,69%	53,31%	46,69%	56,66%	43,34%	52,08%	47,92%	53,45%	46,55%	52,24%	47,76%	62,35%	37,65%	57,53%	42,47%	55,66%	44,34%
Novembro	54,79%	45,21%	51,03%	48,97%	53,54%	46,46%	55,49%	44,51%	54,52%	45,48%	58,26%	41,74%	63,41%	36,59%	60,02%	39,98%	61,55%	38,45%
Dezembro	54,26%	45,74%	54,60%	45,40%	55,09%	44,91%	60,66%	39,34%	52,73%	47,27%	53,61%	46,39%	59,06%	40,94%	53,66%	46,34%	60,20%	39,80%

Fonte: ABIH-RJ / Fecomércio-RJ

Tabela 11

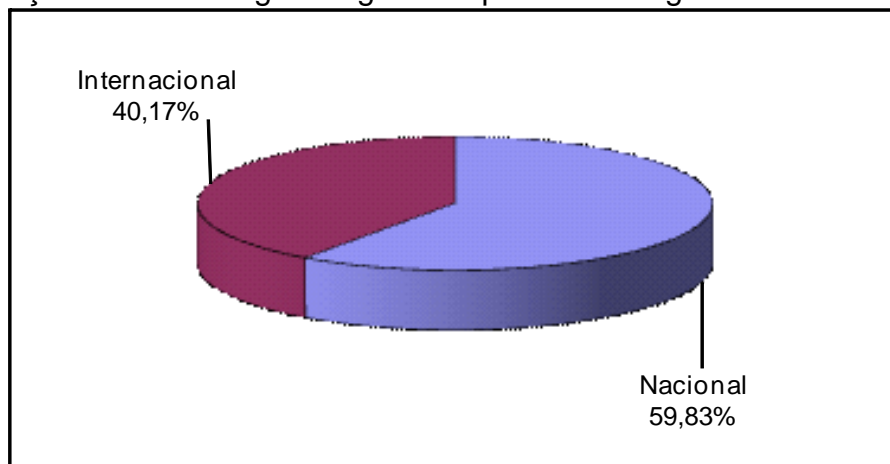
Percentual médio de room nights segundo a procedência geral dos turistas e a categoria do hotel

Mês	Total	Categoria					
		5*	4*	3*	2*	Flat	
Ano 2011	Nacional	59,83%	50,05%	63,54%	61,59%	73,95%	67,13%
	Internacional	40,17%	49,95%	36,46%	38,41%	26,05%	32,87%
Janeiro	Nacional	59,51%	47,39%	61,23%	67,74%	55,27%	75,59%
	Internacional	40,49%	52,61%	38,77%	32,26%	44,73%	24,41%
Fevereiro	Nacional	57,17%	43,41%	59,10%	62,81%	78,75%	68,71%
	Internacional	42,83%	56,59%	40,90%	37,19%	21,25%	31,29%
Março	Nacional	57,22%	44,17%	60,68%	62,69%	67,98%	67,18%
	Internacional	42,78%	55,83%	39,32%	37,31%	32,02%	32,82%
Abril	Nacional	58,38%	48,07%	59,89%	63,58%	73,12%	62,44%
	Internacional	41,62%	51,93%	40,11%	36,42%	26,88%	37,56%
Mai	Nacional	57,87%	51,14%	63,17%	53,27%	75,17%	70,50%
	Internacional	42,13%	48,86%	36,83%	46,73%	24,83%	29,50%
Junho	Nacional	62,23%	52,64%	67,23%	62,14%	85,49%	60,57%
	Internacional	37,77%	47,36%	32,77%	37,86%	14,51%	39,43%
Julho	Nacional	63,48%	53,49%	75,24%	59,45%	61,98%	69,47%
	Internacional	36,52%	46,51%	24,76%	40,55%	38,02%	30,53%
Agosto	Nacional	61,40%	56,77%	62,72%	61,98%	72,63%	64,26%
	Internacional	38,60%	43,23%	37,28%	38,02%	27,37%	35,74%
Setembro	Nacional	63,34%	58,16%	67,73%	58,28%	83,32%	72,67%
	Internacional	36,66%	41,84%	32,27%	41,72%	16,68%	27,33%
Outubro	Nacional	55,66%	43,00%	58,74%	59,47%	76,33%	64,94%
	Internacional	44,34%	57,00%	41,26%	40,53%	23,67%	35,06%
Novembro	Nacional	61,55%	52,15%	63,55%	65,07%	72,04%	71,64%
	Internacional	38,45%	47,85%	36,45%	34,93%	27,96%	28,36%
Dezembro	Nacional	60,20%	50,19%	63,25%	62,56%	85,28%	57,56%
	Internacional	39,80%	49,81%	36,75%	37,44%	14,72%	42,44%

Fonte: ABIH-RJ / Fecomércio-RJ

Gráfico 03

Participação dos room nights segundo a procedência geral dos turistas - 2011



Fonte: ABIH-RJ / Fecomércio-RJ

Procedência dos hóspedes nacionais

Os turistas provenientes do estado de São Paulo foram os principais clientes do segmento, com destaque para o mês de junho, quando a clientela proveniente deste estado atingiu, em média, 30,33%. Quando a análise é por tipo de categoria, observa-se que as UH's de 2 estrelas representaram 73,95% dos seus "*room nights*" vendidos em todo o ano de 2011, como foi indicado na Tabela 11.

Tabela 12

Percentual médio de room nights vendidos a turistas nacionais
segundo as categorias das UH's -2011

continua

		Total	Categoria				
			5*	4*	3*	2*	Flat
Ano 2011	São Paulo (capital)	20,52%	16,90%	21,96%	22,15%	22,70%	20,21%
	São Paulo (interior)	6,29%	3,77%	7,39%	8,05%	6,21%	3,64%
	Minas Gerais	4,72%	2,74%	6,01%	4,31%	7,42%	7,36%
	Rio de Janeiro	5,95%	4,11%	8,20%	4,81%	6,48%	7,95%
	Distrito Federal	3,42%	2,71%	3,64%	3,56%	4,39%	4,22%
	Rio Grande do Sul	2,49%	0,82%	2,92%	2,97%	3,83%	5,23%
	Bahia	1,76%	0,49%	2,22%	2,01%	3,73%	2,59%
	Pernambuco / Alagoas / Sergipe	1,64%	0,71%	1,66%	2,37%	1,86%	2,43%
	Paraná	1,54%	0,53%	1,32%	2,15%	3,10%	3,74%
	Santa Catarina	1,58%	0,71%	1,84%	1,92%	2,20%	2,25%
	Espírito Santo	1,01%	0,14%	1,00%	1,64%	1,65%	1,75%
	Estados não especificados	8,92%	16,42%	5,39%	5,66%	10,39%	5,76%

continua

Mês		Total	Categoria				
			5*	4*	3*	2*	Flat
Janeiro	São Paulo (capital)	20,32%	17,09%	19,17%	24,92%	22,92%	17,18%
	São Paulo (interior)	5,63%	1,85%	7,96%	8,03%	1,78%	2,36%
	Minas Gerais	5,19%	3,26%	6,29%	4,51%	7,87%	10,33%
	Rio de Janeiro	5,20%	2,81%	5,68%	6,62%	2,10%	11,02%
	Distrito Federal	4,17%	4,22%	5,00%	3,42%	1,54%	5,51%
	Rio Grande do Sul	2,43%	1,19%	2,00%	3,84%	3,73%	2,81%
	Bahia	2,05%	0,78%	2,95%	2,43%	1,34%	2,12%
	Pernambuco / Alagoas / Sergipe	1,80%	0,69%	2,08%	2,91%	0,18%	1,67%
	Paraná	1,67%	0,61%	1,37%	2,26%	3,02%	5,02%
	Santa Catarina	1,62%	0,27%	1,55%	2,13%	6,16%	2,12%
	Espírito Santo	1,07%	0,27%	1,01%	1,82%	1,89%	0,89%
	Estados não especificados	8,36%	14,35%	6,16%	4,84%	2,73%	14,57%
Fevereiro	São Paulo (capital)	21,31%	13,75%	21,68%	25,55%	35,24%	23,33%
	São Paulo (interior)	6,41%	4,30%	7,45%	8,23%	6,06%	1,49%
	Minas Gerais	4,99%	1,92%	5,83%	6,14%	7,99%	7,41%
	Rio de Janeiro	5,66%	3,89%	6,62%	5,36%	3,55%	13,76%
	Distrito Federal	3,25%	2,13%	3,38%	3,87%	3,09%	5,58%
	Rio Grande do Sul	2,36%	1,23%	1,94%	2,61%	6,34%	6,08%
	Bahia	1,52%	0,95%	1,94%	1,55%	1,79%	1,55%
	Pernambuco / Alagoas / Sergipe	0,97%	0,33%	0,89%	1,63%	0,40%	1,99%
	Paraná	1,46%	0,45%	1,23%	1,21%	8,42%	2,87%
	Santa Catarina	1,21%	0,37%	1,06%	1,95%	1,73%	2,16%
	Espírito Santo	0,94%	0,13%	0,90%	1,69%	1,59%	0,88%
	Estados não especificados	7,09%	13,96%	6,19%	3,02%	2,57%	1,60%

Mês		Total	Categoria				
			5*	4*	3*	2*	Flat
Março	São Paulo (capital)	24,20%	17,49%	32,04%	23,65%	19,26%	20,23%
	São Paulo (interior)	5,73%	3,13%	4,40%	10,76%	4,68%	1,42%
	Minas Gerais	4,35%	2,12%	5,12%	4,31%	11,49%	4,90%
	Rio de Janeiro	5,48%	4,00%	6,77%	4,77%	5,85%	9,38%
	Distrito Federal	3,11%	1,87%	4,14%	3,11%	2,66%	4,06%
	Rio Grande do Sul	1,71%	0,64%	1,38%	2,29%	2,13%	6,43%
	Bahia	1,11%	0,34%	1,05%	1,45%	3,19%	1,79%
	Pernambuco / Alagoas / Sergipe	1,18%	0,71%	0,87%	1,81%	1,81%	1,63%
	Paraná	1,10%	0,44%	0,71%	1,58%	3,30%	2,42%
	Santa Catarina	1,18%	0,83%	1,04%	1,54%	1,60%	1,48%
	Espírito Santo	0,89%	0,21%	0,67%	1,77%	1,17%	0,90%
	Estados não especificados	7,18%	12,41%	2,50%	5,66%	10,85%	12,54%
Abril	São Paulo (capital)	19,65%	17,73%	20,66%	19,66%	28,51%	14,51%
	São Paulo (interior)	6,98%	3,49%	6,57%	12,33%	3,51%	2,58%
	Minas Gerais	4,61%	1,62%	6,12%	5,08%	8,08%	5,68%
	Rio de Janeiro	6,18%	3,81%	9,67%	4,25%	6,02%	8,37%
	Distrito Federal	3,45%	2,23%	3,58%	4,02%	3,70%	6,14%
	Rio Grande do Sul	2,58%	0,93%	2,01%	3,47%	4,45%	8,83%
	Bahia	1,77%	0,59%	2,18%	2,22%	2,69%	2,24%
	Pernambuco / Alagoas / Sergipe	1,30%	0,65%	1,07%	2,20%	1,69%	0,97%
	Paraná	1,37%	0,53%	0,90%	2,29%	1,88%	3,38%
	Santa Catarina	1,49%	0,76%	1,64%	1,95%	1,88%	1,61%
	Espírito Santo	0,74%	0,17%	0,58%	1,43%	0,81%	0,97%
	Estados não especificados	8,27%	15,54%	4,92%	4,66%	9,90%	7,17%
Mai	São Paulo (capital)	20,79%	20,30%	23,49%	17,03%	28,20%	19,76%
	São Paulo (interior)	4,49%	3,85%	4,02%	5,91%	3,96%	3,48%
	Minas Gerais	3,63%	1,98%	4,37%	2,97%	5,77%	10,02%
	Rio de Janeiro	6,28%	4,92%	9,45%	3,79%	7,51%	6,53%
	Distrito Federal	3,22%	1,73%	3,93%	3,11%	3,95%	7,19%
	Rio Grande do Sul	2,51%	0,74%	3,44%	2,45%	4,00%	5,55%
	Bahia	1,60%	0,44%	1,72%	1,80%	3,29%	4,52%
	Pernambuco / Alagoas / Sergipe	1,56%	0,78%	1,28%	2,45%	2,37%	1,85%
	Paraná	1,81%	0,64%	1,61%	2,54%	3,46%	4,03%
	Santa Catarina	1,96%	0,85%	2,93%	2,12%	1,83%	1,31%
	Espírito Santo	1,37%	0,08%	1,55%	1,93%	1,41%	4,52%
	Estados não especificados	8,65%	14,84%	5,38%	7,16%	9,42%	1,74%
Junho	São Paulo (capital)	23,45%	18,30%	23,61%	26,89%	32,67%	22,55%
	São Paulo (interior)	6,88%	4,50%	9,17%	6,97%	10,39%	1,29%
	Minas Gerais	4,31%	2,38%	5,85%	3,75%	6,11%	6,66%
	Rio de Janeiro	5,82%	4,47%	8,84%	3,78%	7,46%	3,86%
	Distrito Federal	2,83%	2,03%	2,22%	4,18%	2,77%	3,74%
	Rio Grande do Sul	2,69%	0,87%	4,47%	2,39%	2,46%	3,56%
	Bahia	1,45%	0,51%	2,09%	1,60%	2,33%	0,82%
	Pernambuco / Alagoas / Sergipe	1,63%	0,98%	1,34%	2,41%	1,05%	3,45%
	Paraná	1,26%	0,60%	1,07%	1,59%	1,80%	3,80%
	Santa Catarina	2,09%	1,06%	3,04%	1,94%	0,97%	3,97%
	Espírito Santo	0,90%	0,10%	1,07%	1,25%	1,09%	2,22%
	Estados não especificados	8,92%	16,83%	4,47%	5,38%	16,39%	4,67%

Mês	Total	Categoria					
		5*	4*	3*	2*	Flat	
Julho	São Paulo (capital)	22,66%	19,87%	25,16%	21,51%	25,31%	26,36%
	São Paulo (interior)	7,09%	4,86%	9,55%	7,30%	6,27%	3,43%
	Minas Gerais	4,60%	2,62%	6,60%	3,62%	7,02%	6,02%
	Rio de Janeiro	5,74%	4,40%	10,34%	2,66%	2,70%	4,57%
	Distrito Federal	3,01%	3,32%	2,63%	2,83%	4,68%	2,93%
	Rio Grande do Sul	3,20%	1,45%	4,18%	2,84%	4,80%	7,31%
	Bahia	1,68%	0,70%	2,63%	1,48%	2,12%	1,84%
	Pernambuco / Alagoas / Sergipe	2,13%	0,98%	3,37%	1,72%	1,79%	3,53%
	Paraná	1,50%	0,86%	1,41%	1,75%	1,11%	4,87%
	Santa Catarina	2,00%	1,00%	2,82%	1,99%	1,16%	3,28%
	Espírito Santo	0,95%	0,24%	1,08%	1,42%	0,85%	1,54%
	Estados não especificados	8,94%	13,20%	5,49%	10,33%	4,16%	3,78%
Agosto	São Paulo (capital)	20,58%	24,62%	20,06%	18,44%	13,47%	20,60%
	São Paulo (interior)	7,85%	4,92%	9,57%	9,66%	7,39%	3,34%
	Minas Gerais	5,05%	3,29%	6,79%	4,41%	7,16%	5,31%
	Rio de Janeiro	6,03%	4,25%	6,77%	6,83%	7,63%	5,03%
	Distrito Federal	3,71%	4,52%	2,89%	4,05%	3,75%	2,23%
	Rio Grande do Sul	2,75%	0,74%	4,25%	2,56%	3,35%	4,99%
	Bahia	1,92%	0,56%	2,24%	2,17%	4,52%	3,50%
	Pernambuco / Alagoas / Sergipe	1,69%	0,74%	1,28%	2,55%	3,25%	3,29%
	Paraná	1,47%	0,55%	1,46%	2,02%	2,55%	2,65%
	Santa Catarina	1,65%	0,69%	2,24%	1,85%	1,28%	2,55%
	Espírito Santo	1,32%	0,13%	0,78%	2,36%	4,34%	2,60%
	Estados não especificados	7,38%	11,74%	4,38%	5,07%	13,94%	8,18%
Setembro	São Paulo (capital)	19,51%	18,53%	19,97%	19,83%	17,39%	22,60%
	São Paulo (interior)	6,82%	5,54%	8,08%	5,37%	9,61%	11,37%
	Minas Gerais	5,03%	3,35%	6,68%	4,02%	9,50%	5,01%
	Rio de Janeiro	6,44%	5,72%	7,96%	4,28%	6,88%	12,86%
	Distrito Federal	3,91%	4,15%	3,71%	3,61%	5,66%	3,65%
	Rio Grande do Sul	2,34%	0,51%	3,16%	3,14%	3,94%	1,35%
	Bahia	2,20%	0,32%	2,45%	2,89%	6,98%	2,30%
	Pernambuco / Alagoas / Sergipe	1,87%	0,86%	1,89%	2,19%	3,03%	4,47%
	Paraná	1,89%	0,56%	1,66%	2,70%	3,64%	4,74%
	Santa Catarina	1,68%	0,93%	2,07%	1,66%	3,24%	2,03%
	Espírito Santo	1,02%	0,14%	1,10%	1,56%	1,42%	2,03%
	Estados não especificados	10,63%	17,55%	9,01%	7,04%	12,03%	0,27%
Outubro	São Paulo (capital)	15,46%	8,39%	17,37%	19,09%	16,28%	22,22%
	São Paulo (interior)	4,97%	1,49%	7,09%	6,18%	5,99%	3,13%
	Minas Gerais	3,55%	1,09%	4,18%	4,80%	3,27%	6,88%
	Rio de Janeiro	6,14%	4,34%	9,14%	3,97%	10,76%	4,52%
	Distrito Federal	3,01%	0,46%	4,05%	3,52%	7,20%	3,46%
	Rio Grande do Sul	2,52%	0,56%	2,67%	3,79%	4,30%	3,70%
	Bahia	2,16%	0,20%	2,76%	2,09%	7,58%	4,33%
	Pernambuco / Alagoas / Sergipe	1,95%	0,30%	2,47%	2,60%	2,15%	4,09%
	Paraná	1,81%	0,25%	1,85%	3,15%	2,25%	2,41%
	Santa Catarina	1,40%	0,28%	1,49%	2,06%	2,25%	2,55%
	Espírito Santo	0,89%	0,09%	1,03%	1,49%	0,94%	1,20%
	Estados não especificados	11,79%	25,55%	4,63%	6,73%	13,38%	6,45%

Mês	Total	Categoria					
		5*	4*	3*	2*	Flat	
Novembro	São Paulo (capital)	20,92%	13,05%	20,43%	30,22%	14,60%	22,75%
	São Paulo (interior)	5,61%	3,58%	7,45%	5,72%	7,57%	2,56%
	Minas Gerais	4,91%	4,11%	6,13%	3,91%	5,61%	6,56%
	Rio de Janeiro	5,43%	3,50%	9,17%	2,53%	8,99%	5,16%
	Distrito Federal	3,57%	2,75%	4,16%	3,09%	6,95%	3,76%
	Rio Grande do Sul	2,48%	0,42%	2,50%	3,24%	3,12%	9,42%
	Bahia	2,15%	0,27%	2,77%	2,21%	5,88%	4,66%
	Pernambuco / Alagoas / Sergipe	1,91%	0,72%	1,66%	3,50%	1,51%	1,65%
	Paraná	1,64%	0,41%	1,20%	2,60%	3,21%	4,51%
	Santa Catarina	1,28%	0,71%	1,09%	1,67%	2,05%	2,81%
	Espírito Santo	0,79%	0,09%	0,78%	1,18%	2,32%	1,05%
	Estados não especificados	10,85%	22,54%	6,21%	5,20%	10,24%	6,76%
Dezembro	São Paulo (capital)	17,33%	13,69%	19,87%	19,03%	18,54%	10,48%
	São Paulo (interior)	7,10%	3,67%	7,38%	10,15%	7,31%	7,22%
	Minas Gerais	6,48%	5,15%	8,17%	4,20%	9,11%	13,57%
	Rio de Janeiro	7,01%	3,22%	8,01%	8,86%	8,37%	10,31%
	Distrito Federal	3,77%	3,09%	4,06%	3,84%	6,67%	2,41%
	Rio Grande do Sul	2,34%	0,58%	3,10%	3,00%	3,28%	2,75%
	Bahia	1,55%	0,24%	1,90%	2,19%	3,07%	1,37%
	Pernambuco / Alagoas / Sergipe	1,66%	0,74%	1,67%	2,49%	3,07%	0,52%
	Paraná	1,49%	0,42%	1,31%	2,11%	2,54%	4,12%
	Santa Catarina	1,36%	0,77%	1,10%	2,11%	2,22%	1,20%
	Espírito Santo	1,19%	0,05%	1,40%	1,76%	2,01%	2,23%
	Estados não especificados	8,93%	18,58%	5,29%	2,81%	19,07%	1,37%

Fonte: ABIH-RJ / Fecomércio-RJ

Procedência dos hóspedes internacionais

A tabela 13 apresenta o percentual de hóspedes por país de procedência. Os americanos, ao longo do ano, foram os principais clientes do segmento, com destaque para os meses de março (11,14%) e outubro (10,96%). Cabe ressaltar que os hotéis da categoria 5 estrelas registraram o maior percentual de turistas estrangeiros em todos os meses do ano, e no resultado anual esta representação situou-se em 49,95%.

Tabela 13

Percentual médio de room nights vendidos a turistas internacionais,
segundo as categorias das UH's - 2011

continua

	Total	Categoria				
		5*	4*	3*	2*	Flat
Ano 2011						
Estados Unidos	8,91%	17,74%	6,57%	4,39%	3,58%	4,79%
Canadá	1,23%	1,95%	1,05%	0,98%	0,43%	0,49%
México	0,80%	1,11%	0,55%	0,95%	0,45%	0,18%
Argentina	2,93%	2,93%	4,00%	2,14%	2,38%	1,04%
Chile	1,19%	1,12%	1,17%	1,43%	1,13%	0,34%
Uruguai	0,42%	0,14%	0,42%	0,75%	0,43%	0,10%
Paraguai	0,39%	0,09%	0,32%	0,87%	0,03%	0,33%
Outros Países da América do Sul	2,74%	2,66%	2,07%	4,12%	2,06%	0,33%
Portugal	1,29%	1,01%	1,33%	1,64%	0,67%	1,19%
Espanha	1,68%	1,48%	1,74%	2,08%	1,19%	0,74%
França	2,26%	1,83%	1,95%	1,70%	3,08%	9,38%
Inglaterra	1,99%	2,70%	1,66%	1,84%	2,11%	0,81%
Itália	1,69%	1,65%	1,23%	2,28%	1,65%	1,51%
Escandinávia	1,06%	1,35%	1,09%	0,87%	0,70%	0,73%
Alemanha	1,81%	1,60%	2,18%	1,46%	1,35%	3,17%
Holanda / Bélgica / Luxemburgo	0,70%	0,43%	0,74%	1,00%	0,85%	0,15%
Áustria / Suíça	0,65%	0,48%	0,59%	0,79%	0,89%	0,96%
Grécia	0,25%	0,12%	0,11%	0,64%	0,01%	0,03%
Europa do Leste	0,92%	1,12%	1,02%	0,78%	0,47%	0,44%
Japão	0,78%	0,46%	0,85%	1,24%	0,26%	0,00%
China / Coreia	1,43%	0,82%	1,26%	2,59%	0,16%	0,55%
África	0,88%	0,81%	0,84%	1,20%	0,49%	0,19%
Países não especificados	4,15%	6,35%	3,72%	2,67%	1,69%	5,39%

Mês		Categoria das Unidades de Hospedagem					
		Total	5*	4*	3*	2*	Flat
Janeiro	Estados Unidos	9,67%	18,93%	6,35%	4,31%	13,32%	4,77%
	Canadá	0,93%	1,39%	1,16%	0,40%	0,67%	0,10%
	México	0,52%	0,55%	0,55%	0,61%	0,21%	0,00%
	Argentina	3,57%	4,20%	4,36%	2,19%	4,73%	1,43%
	Chile	1,26%	1,19%	1,02%	1,89%	0,12%	0,94%
	Uruguai	0,42%	0,10%	0,81%	0,42%	0,02%	0,05%
	Paraguai	0,48%	0,31%	0,73%	0,50%	0,00%	0,20%
	Outros Países da América do Sul	2,33%	1,70%	2,21%	3,66%	0,65%	0,79%
	Portugal	1,28%	1,48%	1,26%	1,31%	0,69%	0,69%
	Espanha	1,56%	1,38%	1,73%	1,45%	2,76%	0,84%
	França	2,00%	1,44%	2,48%	1,36%	4,03%	3,64%
	Inglaterra	2,30%	3,05%	1,44%	1,73%	8,07%	0,59%
	Itália	1,96%	2,26%	1,51%	2,10%	2,92%	1,38%
	Escandinávia	1,15%	1,85%	0,98%	0,96%	0,37%	0,00%
	Alemanha	1,64%	1,25%	2,17%	1,29%	2,14%	1,92%
	Holanda / Bélgica / Luxemburgo	0,68%	0,60%	0,56%	0,90%	1,29%	0,00%
	Áustria / Suíça	0,78%	0,66%	1,01%	0,75%	0,53%	0,39%
	Grécia	0,19%	0,21%	0,03%	0,42%	0,02%	0,00%
	Europa do Leste	1,23%	1,57%	1,81%	0,50%	0,57%	0,44%
	Japão	0,63%	0,47%	0,86%	0,65%	0,48%	0,00%
China / Coreia	1,35%	0,34%	1,18%	2,96%	0,34%	0,10%	
África	0,79%	1,23%	0,84%	0,38%	0,16%	1,03%	
Países não especificados	3,77%	6,43%	3,72%	1,52%	0,62%	5,12%	
Fevereiro	Estados Unidos	9,30%	19,60%	6,15%	4,52%	3,55%	3,92%
	Canadá	1,43%	1,83%	1,50%	1,11%	0,29%	1,71%
	México	0,63%	1,25%	0,33%	0,57%	0,09%	0,00%
	Argentina	2,88%	3,47%	3,18%	2,27%	1,85%	2,10%
	Chile	1,73%	2,19%	0,86%	2,24%	2,91%	0,44%
	Uruguai	0,38%	0,22%	0,24%	0,82%	0,03%	0,11%
	Paraguai	0,51%	0,09%	0,95%	0,62%	0,03%	0,00%
	Outros Países da América do Sul	2,37%	2,25%	1,29%	4,30%	0,66%	0,77%
	Portugal	1,40%	1,36%	1,20%	1,94%	0,26%	1,11%
	Espanha	1,52%	1,61%	1,56%	1,58%	1,44%	0,55%
	França	2,68%	2,42%	3,20%	1,35%	2,88%	8,29%
	Inglaterra	2,51%	3,48%	2,35%	2,22%	1,27%	0,83%
	Itália	1,43%	1,58%	0,89%	2,15%	0,63%	0,66%
	Escandinávia	1,07%	0,80%	1,60%	0,82%	1,21%	0,39%
	Alemanha	1,72%	1,27%	2,91%	1,34%	0,40%	0,17%
	Holanda / Bélgica / Luxemburgo	0,64%	0,67%	0,46%	0,84%	0,98%	0,00%
	Áustria / Suíça	0,97%	0,71%	0,72%	1,56%	0,78%	0,94%
	Grécia	0,42%	0,37%	0,10%	0,97%	0,00%	0,06%
	Europa do Leste	1,51%	1,79%	2,58%	0,55%	0,14%	0,00%
	Japão	0,98%	0,87%	0,85%	1,41%	0,84%	0,00%
China / Coreia	0,59%	0,55%	0,90%	0,50%	0,03%	0,00%	
África	0,93%	0,64%	0,77%	1,75%	0,00%	0,00%	
Países não especificados	5,23%	7,57%	6,31%	1,76%	0,98%	9,23%	

Mês		Total	Categoria das Unidades de Hospedagem				
			5*	4*	3*	2*	Flat
Março	Estados Unidos	11,14%	23,29%	9,58%	3,57%	3,09%	3,32%
	Canadá	1,14%	1,13%	1,61%	0,82%	0,32%	0,84%
	México	0,65%	0,79%	0,49%	0,73%	0,64%	0,47%
	Argentina	2,55%	2,37%	3,47%	1,63%	3,51%	1,84%
	Chile	0,79%	0,82%	0,48%	1,11%	1,28%	0,32%
	Uruguai	0,23%	0,10%	0,07%	0,62%	0,00%	0,00%
	Paraguai	0,44%	0,03%	0,65%	0,76%	0,00%	0,05%
	Outros Países da América do Sul	3,72%	2,74%	2,23%	7,27%	2,34%	0,00%
	Portugal	1,07%	0,51%	1,08%	1,84%	0,64%	0,32%
	Espanha	1,36%	1,30%	1,37%	1,81%	0,21%	0,26%
	França	1,68%	1,79%	1,19%	1,35%	3,83%	3,85%
	Inglaterra	2,13%	2,78%	1,74%	1,76%	2,02%	3,16%
	Itália	1,69%	2,40%	1,02%	2,06%	0,53%	1,00%
	Escandinávia	1,65%	1,20%	1,64%	0,88%	2,77%	7,85%
	Alemanha	1,67%	0,94%	2,08%	1,62%	3,19%	1,95%
	Holanda / Bélgica / Luxemburgo	0,69%	0,29%	0,55%	0,91%	1,91%	1,26%
	Áustria / Suíça	0,66%	0,51%	0,46%	0,52%	3,51%	0,68%
	Grécia	0,19%	0,04%	0,06%	0,55%	0,00%	0,00%
	Europa do Leste	1,36%	1,08%	1,70%	1,27%	0,53%	2,11%
	Japão	0,82%	0,52%	0,87%	1,36%	0,00%	0,00%
	China / Coreia	1,12%	0,82%	0,80%	2,19%	0,00%	0,00%
África	0,67%	0,19%	1,01%	0,84%	0,32%	0,63%	
Países não especificados	5,34%	10,20%	5,15%	1,82%	1,38%	2,90%	
Abril	Estados Unidos	9,39%	19,54%	6,36%	3,59%	3,01%	10,78%
	Canadá	0,85%	1,19%	0,60%	0,94%	0,31%	0,46%
	México	1,08%	1,07%	1,54%	0,88%	0,31%	0,11%
	Argentina	2,97%	2,90%	4,44%	2,13%	1,50%	0,11%
	Chile	1,08%	1,10%	1,22%	1,12%	0,88%	0,00%
	Uruguai	0,39%	0,16%	0,23%	0,93%	0,00%	0,00%
	Paraguai	0,39%	0,12%	0,15%	0,89%	0,25%	0,75%
	Outros Países da América do Sul	2,71%	3,11%	2,41%	3,52%	0,50%	0,00%
	Portugal	1,99%	0,86%	3,01%	2,25%	1,19%	1,20%
	Espanha	1,98%	1,84%	2,42%	1,84%	0,56%	2,24%
	França	2,27%	2,00%	2,97%	1,39%	3,76%	2,87%
	Inglaterra	2,38%	2,86%	2,18%	2,02%	4,32%	0,92%
	Itália	1,49%	1,54%	0,95%	2,32%	1,32%	0,11%
	Escandinávia	1,09%	1,63%	0,96%	0,75%	1,44%	0,29%
	Alemanha	2,00%	1,49%	2,38%	1,37%	1,82%	6,42%
	Holanda / Bélgica / Luxemburgo	0,87%	0,39%	1,14%	1,29%	0,31%	0,00%
	Áustria / Suíça	0,71%	0,87%	0,41%	0,67%	1,69%	0,92%
	Grécia	0,24%	0,07%	0,09%	0,66%	0,00%	0,00%
	Europa do Leste	0,70%	1,40%	0,36%	0,57%	0,38%	0,00%
	Japão	0,78%	0,44%	0,73%	1,47%	0,00%	0,00%
	China / Coreia	1,19%	0,90%	0,71%	2,44%	0,00%	0,00%
África	0,93%	0,83%	0,94%	1,35%	0,00%	0,00%	
Países não especificados	4,15%	5,60%	3,92%	2,05%	3,32%	10,38%	

Mês		Total	Categoria das Unidades de Hospedagem				
			5*	4*	3*	2*	Flat
Maio	Estados Unidos	9,53%	17,49%	7,58%	5,86%	3,75%	3,54%
	Canadá	1,21%	1,01%	1,11%	1,79%	0,44%	0,54%
	México	1,05%	1,10%	0,56%	1,73%	0,54%	0,65%
	Argentina	2,27%	2,19%	3,22%	1,77%	0,71%	1,14%
	Chile	1,57%	1,12%	2,39%	1,27%	1,70%	0,49%
	Uruguai	0,56%	0,11%	0,82%	0,87%	0,05%	0,16%
	Paraguai	0,24%	0,03%	0,09%	0,61%	0,05%	0,44%
	Outros Países da América do Sul	2,56%	3,37%	1,18%	3,69%	2,05%	0,93%
	Portugal	1,24%	0,80%	1,09%	1,58%	0,30%	3,86%
	Espanha	2,05%	1,76%	1,96%	2,55%	2,94%	0,44%
	França	2,50%	2,39%	2,45%	2,03%	4,34%	4,30%
	Inglaterra	2,40%	2,86%	2,06%	2,88%	1,17%	0,44%
	Itália	1,79%	1,25%	1,84%	2,67%	0,98%	0,38%
	Escandinávia	1,14%	1,66%	0,78%	1,31%	0,36%	0,22%
	Alemanha	1,74%	1,35%	1,41%	2,09%	1,55%	4,35%
	Holanda / Bélgica / Luxemburgo	0,95%	0,88%	0,72%	1,50%	0,49%	0,16%
	Áustria / Suíça	0,60%	0,55%	0,43%	0,91%	0,30%	0,49%
	Grécia	0,30%	0,14%	0,20%	0,62%	0,00%	0,33%
	Europa do Leste	1,05%	0,81%	0,24%	2,09%	0,55%	2,18%
	Japão	0,82%	0,84%	0,50%	1,41%	0,33%	0,00%
	China / Coreia	1,25%	1,08%	0,52%	2,66%	0,00%	0,05%
África	0,86%	1,07%	0,57%	1,15%	0,11%	0,60%	
Países não especificados	4,45%	5,00%	5,11%	3,69%	2,13%	3,81%	
Junho	Estados Unidos	6,33%	10,89%	5,33%	3,68%	2,05%	6,37%
	Canadá	0,82%	0,81%	0,66%	1,11%	0,41%	0,70%
	México	0,68%	0,65%	0,37%	1,16%	0,33%	0,53%
	Argentina	2,62%	2,50%	3,67%	2,15%	0,68%	1,11%
	Chile	1,22%	0,89%	1,65%	1,31%	0,93%	0,06%
	Uruguai	0,50%	0,12%	0,53%	0,94%	0,25%	0,18%
	Paraguai	0,33%	0,07%	0,14%	0,80%	0,00%	0,76%
	Outros Países da América do Sul	3,74%	4,75%	3,70%	3,80%	1,58%	0,00%
	Portugal	1,29%	0,94%	1,53%	1,36%	0,32%	2,45%
	Espanha	1,44%	1,29%	1,72%	1,65%	0,44%	0,41%
	França	2,65%	2,06%	2,78%	1,58%	1,68%	12,73%
	Inglaterra	1,53%	2,17%	1,46%	1,44%	0,48%	0,00%
	Itália	1,32%	1,17%	0,87%	2,03%	1,51%	0,76%
	Escandinávia	0,88%	0,94%	1,20%	0,64%	0,62%	0,00%
	Alemanha	1,48%	1,30%	1,37%	1,59%	0,48%	3,74%
	Holanda / Bélgica / Luxemburgo	0,75%	0,48%	0,50%	1,42%	0,50%	0,35%
	Áustria / Suíça	0,73%	0,29%	0,47%	0,99%	0,73%	3,45%
	Grécia	0,20%	0,07%	0,04%	0,57%	0,00%	0,00%
	Europa do Leste	0,41%	0,63%	0,09%	0,67%	0,25%	0,00%
	Japão	0,63%	0,28%	0,52%	1,29%	0,18%	0,00%
	China / Coreia	1,25%	0,51%	1,23%	2,47%	0,00%	0,00%
África	0,80%	1,36%	0,25%	1,13%	0,11%	0,00%	
Países não especificados	6,17%	13,20%	2,72%	4,05%	0,98%	5,84%	

Mês		Categoria das Unidades de Hospedagem					
		Total	5*	4*	3*	2*	Flat
Julho	Estados Unidos	8,02%	16,48%	4,50%	3,58%	8,85%	6,91%
	Canadá	1,02%	1,15%	0,58%	1,45%	1,52%	0,05%
	México	0,66%	1,19%	0,18%	0,89%	0,08%	0,00%
	Argentina	2,81%	3,97%	2,02%	2,54%	4,58%	0,85%
	Chile	1,38%	1,23%	2,02%	1,22%	0,33%	0,00%
	Uruguai	0,42%	0,20%	0,31%	0,90%	0,08%	0,00%
	Paraguai	0,56%	0,08%	0,36%	1,40%	0,03%	0,45%
	Outros Países da América do Sul	2,67%	2,44%	2,28%	4,12%	0,86%	0,00%
	Portugal	1,35%	0,90%	1,11%	1,63%	3,19%	1,89%
	Espanha	1,71%	1,40%	1,98%	1,88%	1,52%	0,90%
	França	1,61%	1,58%	1,08%	1,38%	2,13%	6,22%
	Inglaterra	1,75%	2,39%	1,03%	1,79%	4,07%	0,00%
	Itália	1,70%	1,57%	0,58%	2,70%	3,49%	1,99%
	Escandinávia	0,91%	1,92%	0,32%	0,82%	0,33%	0,00%
	Alemanha	1,45%	1,38%	1,26%	1,46%	1,74%	2,69%
	Holanda / Bélgica / Luxemburgo	0,63%	0,22%	0,62%	1,23%	0,22%	0,00%
	Áustria / Suíça	0,63%	0,56%	0,19%	0,75%	0,35%	3,58%
	Grécia	0,27%	0,12%	0,08%	0,74%	0,00%	0,00%
	Europa do Leste	0,34%	0,39%	0,18%	0,58%	0,10%	0,00%
	Japão	0,73%	0,32%	0,70%	1,42%	0,05%	0,00%
	China / Coreia	1,43%	1,36%	0,80%	2,69%	0,05%	0,05%
África	0,59%	0,38%	0,37%	1,24%	0,07%	0,00%	
Países não especificados	3,89%	5,29%	2,19%	4,13%	4,40%	4,97%	
Agosto	Estados Unidos	7,91%	17,27%	6,15%	2,31%	0,77%	5,20%
	Canadá	0,90%	1,09%	0,82%	0,99%	0,19%	0,64%
	México	0,88%	1,28%	0,62%	0,86%	1,19%	0,00%
	Argentina	3,12%	2,71%	4,95%	1,89%	1,87%	2,02%
	Chile	0,88%	0,88%	0,87%	1,10%	0,49%	0,00%
	Uruguai	0,62%	0,17%	1,03%	0,69%	0,59%	0,16%
	Paraguai	0,39%	0,06%	0,05%	1,21%	0,00%	0,16%
	Outros Países da América do Sul	2,90%	2,49%	1,92%	5,07%	2,06%	0,00%
	Portugal	1,21%	1,12%	1,45%	1,18%	0,00%	1,59%
	Espanha	1,41%	1,24%	1,58%	1,52%	1,07%	1,01%
	França	2,35%	1,52%	1,69%	1,97%	5,42%	10,57%
	Inglaterra	1,64%	2,45%	1,61%	1,31%	0,78%	0,00%
	Itália	2,29%	1,78%	1,79%	2,41%	6,09%	3,77%
	Escandinávia	1,10%	1,45%	1,26%	0,96%	0,00%	0,05%
	Alemanha	1,44%	1,08%	1,48%	1,22%	1,16%	4,94%
	Holanda / Bélgica / Luxemburgo	0,47%	0,32%	0,32%	0,79%	0,87%	0,00%
	Áustria / Suíça	0,55%	0,29%	0,87%	0,59%	0,38%	0,00%
	Grécia	0,37%	0,12%	0,19%	0,96%	0,00%	0,00%
	Europa do Leste	0,74%	0,69%	0,78%	1,02%	0,00%	0,00%
	Japão	0,99%	0,46%	0,78%	2,04%	0,50%	0,00%
	China / Coreia	1,75%	0,93%	2,03%	2,84%	0,20%	0,00%
África	1,07%	0,33%	0,77%	1,93%	3,17%	0,00%	
Países não especificados	3,59%	3,50%	4,25%	3,14%	0,58%	5,63%	

Mês		Categoria das Unidades de Hospedagem					
		Total	5*	4*	3*	2*	Flat
Setembro	Estados Unidos	6,59%	12,72%	5,38%	3,88%	0,40%	1,22%
	Canadá	0,73%	0,59%	0,82%	1,02%	0,10%	0,00%
	México	1,08%	1,44%	0,37%	1,65%	1,31%	0,14%
	Argentina	2,96%	2,09%	4,31%	2,89%	2,63%	0,00%
	Chile	1,04%	0,86%	0,87%	1,57%	1,01%	0,27%
	Uruguai	0,20%	0,09%	0,22%	0,37%	0,00%	0,00%
	Paraguai	0,37%	0,03%	0,29%	0,73%	0,00%	1,22%
	Outros Países da América do Sul	3,00%	2,82%	2,10%	4,65%	3,34%	0,00%
	Portugal	1,29%	0,97%	0,95%	2,37%	0,40%	0,00%
	Espanha	1,90%	1,11%	1,88%	3,20%	0,51%	0,54%
	França	1,92%	1,61%	1,03%	2,26%	1,31%	8,39%
	Inglaterra	1,79%	2,82%	1,49%	1,56%	0,61%	0,41%
	Itália	1,39%	0,76%	1,13%	2,01%	0,51%	4,06%
	Escandinávia	1,00%	1,36%	1,01%	0,91%	0,30%	0,00%
	Alemanha	1,98%	1,56%	1,78%	1,55%	0,51%	10,01%
	Holanda / Bélgica / Luxemburgo	0,55%	0,37%	0,47%	0,84%	0,91%	0,00%
	Áustria / Suíça	0,39%	0,24%	0,37%	0,65%	0,10%	0,14%
	Grécia	0,21%	0,03%	0,04%	0,68%	0,00%	0,00%
	Europa do Leste	1,38%	2,00%	1,95%	0,45%	0,91%	0,00%
	Japão	0,59%	0,25%	0,94%	0,73%	0,10%	0,00%
China / Coreia	1,64%	0,33%	1,38%	3,63%	0,20%	0,95%	
África	0,81%	0,57%	0,77%	1,37%	0,00%	0,00%	
Países não especificados	3,84%	7,21%	2,75%	2,77%	1,52%	0,00%	
Outubro	Estados Unidos	10,96%	22,96%	7,62%	5,62%	1,12%	4,57%
	Canadá	1,03%	1,25%	1,38%	0,61%	0,56%	0,24%
	México	0,95%	1,76%	0,52%	0,89%	0,28%	0,14%
	Argentina	3,93%	3,79%	6,36%	2,02%	2,81%	1,15%
	Chile	1,20%	1,19%	1,09%	1,47%	1,31%	0,24%
	Uruguai	0,49%	0,17%	0,33%	0,78%	1,78%	0,38%
	Paraguai	0,33%	0,05%	0,10%	0,99%	0,00%	0,00%
	Outros Países da América do Sul	2,68%	3,33%	1,39%	3,64%	3,55%	0,82%
	Portugal	1,04%	1,19%	0,77%	1,38%	0,94%	0,14%
	Espanha	1,83%	1,86%	1,50%	2,67%	0,56%	0,34%
	França	2,43%	1,87%	1,89%	1,84%	3,27%	11,98%
	Inglaterra	2,08%	3,23%	1,61%	1,80%	1,40%	0,72%
	Itália	1,88%	1,91%	1,32%	2,44%	0,28%	3,90%
	Escandinávia	1,16%	1,36%	1,40%	1,02%	0,47%	0,00%
	Alemanha	2,15%	1,67%	3,66%	1,45%	1,03%	0,29%
	Holanda / Bélgica / Luxemburgo	0,97%	0,41%	1,57%	1,08%	0,65%	0,00%
	Áustria / Suíça	0,75%	0,57%	0,59%	1,17%	0,84%	0,38%
	Grécia	0,23%	0,04%	0,07%	0,66%	0,09%	0,00%
	Europa do Leste	1,07%	2,38%	0,74%	0,42%	0,47%	0,00%
	Japão	0,82%	0,41%	1,21%	0,99%	0,47%	0,00%
China / Coreia	1,60%	1,05%	0,83%	3,43%	0,84%	0,00%	
África	1,02%	0,80%	1,04%	1,54%	0,19%	0,00%	
Países não especificados	3,74%	3,76%	4,27%	2,64%	0,75%	9,76%	

Mês		Categoria das Unidades de Hospedagem					
		Total	5*	4*	3*	2*	Flat
Novembro	Estados Unidos	9,20%	16,36%	7,58%	5,96%	1,51%	5,16%
	Canadá	1,10%	2,06%	0,86%	0,67%	0,09%	0,65%
	México	0,83%	1,41%	0,46%	0,88%	0,36%	0,10%
	Argentina	2,62%	2,57%	3,64%	1,98%	1,69%	0,75%
	Chile	1,17%	1,05%	0,79%	1,68%	2,40%	0,00%
	Uruguai	0,40%	0,23%	0,35%	0,57%	0,89%	0,20%
	Paraguai	0,30%	0,12%	0,21%	0,68%	0,00%	0,00%
	Outros Países da América do Sul	2,53%	1,62%	2,57%	3,09%	6,50%	0,00%
	Portugal	1,18%	1,04%	1,27%	1,46%	0,00%	1,05%
	Espanha	1,49%	1,73%	1,04%	1,91%	1,51%	0,65%
	França	2,11%	1,74%	1,23%	1,85%	2,05%	11,72%
	Inglaterra	1,83%	2,77%	1,66%	1,50%	1,07%	0,10%
	Itália	1,69%	1,67%	1,66%	2,24%	0,45%	0,10%
	Escandinávia	0,93%	1,39%	1,03%	0,67%	0,18%	0,00%
	Alemanha	2,35%	3,55%	2,63%	1,31%	1,16%	0,75%
	Holanda / Bélgica / Luxemburgo	0,57%	0,47%	0,50%	0,65%	1,60%	0,00%
	Áustria / Suíça	0,56%	0,46%	0,71%	0,40%	1,16%	0,40%
	Grécia	0,18%	0,07%	0,06%	0,49%	0,00%	0,00%
	Europa do Leste	0,71%	0,26%	1,28%	0,37%	1,69%	0,55%
	Japão	0,85%	0,38%	1,47%	0,89%	0,18%	0,00%
China / Coreia	1,94%	0,98%	2,72%	2,66%	0,18%	0,00%	
África	0,58%	1,10%	0,42%	0,33%	0,71%	0,00%	
Países não especificados	3,34%	4,84%	2,32%	2,66%	2,58%	6,16%	
Dezembro	Estados Unidos	8,84%	17,36%	6,23%	5,82%	1,48%	1,72%
	Canadá	3,55%	9,83%	1,47%	0,83%	0,21%	0,00%
	México	0,62%	0,81%	0,64%	0,59%	0,11%	0,00%
	Argentina	2,87%	2,43%	4,38%	2,25%	2,01%	0,00%
	Chile	0,92%	0,88%	0,81%	1,14%	0,21%	1,37%
	Uruguai	0,43%	0,06%	0,07%	1,10%	1,48%	0,00%
	Paraguai	0,39%	0,03%	0,09%	1,22%	0,00%	0,00%
	Outros Países da América do Sul	1,72%	1,27%	1,64%	2,62%	0,64%	0,69%
	Portugal	1,07%	0,94%	1,20%	1,43%	0,11%	0,00%
	Espanha	1,96%	1,29%	2,10%	2,90%	0,74%	0,69%
	França	2,97%	1,54%	1,38%	2,09%	2,22%	28,01%
	Inglaterra	1,56%	1,53%	1,24%	2,05%	0,11%	2,58%
	Itália	1,65%	1,91%	1,23%	2,25%	1,06%	0,00%
	Escandinávia	0,70%	0,66%	0,86%	0,74%	0,32%	0,00%
	Alemanha	2,13%	2,41%	3,09%	1,17%	1,06%	0,86%
	Holanda / Bélgica / Luxemburgo	0,68%	0,09%	1,48%	0,53%	0,42%	0,00%
	Áustria / Suíça	0,45%	0,10%	0,80%	0,49%	0,32%	0,17%
	Grécia	0,23%	0,13%	0,31%	0,34%	0,00%	0,00%
	Europa do Leste	0,57%	0,44%	0,59%	0,88%	0,00%	0,00%
	Japão	0,68%	0,26%	0,83%	1,17%	0,00%	0,00%
China / Coreia	2,00%	1,00%	2,10%	2,65%	0,11%	5,50%	
África	1,55%	1,26%	2,32%	1,34%	1,06%	0,00%	
Países não especificados	2,27%	3,57%	1,90%	1,84%	1,06%	0,86%	

Fonte: ABIH-RJ / Fecomércio-RJ

Estimativa do número de hóspedes em 2011

Estima-se que, em 2011, 1,8 milhões de turistas, aproximadamente, instalados em unidades de hospedagem da cidade, tenham visitado o Rio de Janeiro. Destes, 59,83% são provenientes de outras localidades do Brasil e o restante, correspondente a 40,17%, vieram de diversos países. No ano de 2011, calcula-se que a cidade tenha recebido 8,82% a mais de turistas nacionais. No que diz respeito aos turistas internacionais, a alta foi ainda mais intensa, visto que foi apurado um aumento de 12,46%, em relação a 2010, vide Tabela 14.

No geral, tem-se que, em 2011, o número de turistas em hotéis tenha sido, em média, 10,25%, maior do que em 2010.

Tabela 14

Estimativa do número de hóspedes segundo a procedência, participação do tipo de procedência em relação ao total de hóspedes e variação anual

Origem do turista	Quantidade de hóspedes		Participação		Variação
	2010	2011	2010	2011	
Nacional	970.346	1.055.882	60,62%	59,83%	8,82%
Internacional	630.481	709.038	39,38%	40,17%	12,46%
Total	1.600.827	1.764.920			10,25%

Fonte: ABIH-RJ / Fecomércio-RJ

Em 2011, a maior quantidade de hóspedes nacionais foi proveniente dos estados de São Paulo (tanto capital, quanto interior) e Minas Gerais. Na comparação anual, as maiores taxas de aumento foram registradas nos estados de Minas Gerais (13,08%), Rio de Janeiro (9,29%, outras localidades fora da cidade) e São Paulo como um todo (8,24%, capital e interior). Por outro lado, os turistas provenientes do estado de Santa Catarina foram os que apresentaram a maior retração (-19,49%).

Já no que se refere aos turistas vindos de fora do país, os europeus, como um todo, vieram para o Rio de Janeiro em maior número que os americanos. Estima-se que 248 mil turistas europeus, aproximadamente, tenham nos visitados em 2011, principalmente, os franceses, ingleses, alemães e italianos, que representaram mais da metade dos visitantes europeus em nossa cidade.

Tabela 15

Estimativa do número de hóspedes, segundo a procedência de 2010 para 2011

Procedência Nacional	Número de Hospede		Variação anual
	2010	2011	
São Paulo (capital)	346.304	363.110	4,85%
São Paulo (interior)	91.281	110.533	21,09%
Rio de Janeiro	76.336	83.425	9,29%
Minas Gerais	92.683	104.802	13,08%
Distrito Federal	61.713	60.502	-1,96%
Rio Grande do Sul	48.482	43.735	-9,79%
Bahia	31.230	31.081	-0,48%
Pernambuco / Alagoas / Sergipe	30.991	28.828	-6,98%
Paraná	30.068	27.163	-9,66%
Espírito Santo	26.563	27.639	4,05%
Santa Catarina	22.020	17.728	-19,49%
Outros estados	112.675	157.335	39,64%
Total	970.346	1.055.882	8,82%

Procedência Internacional	Número de Hospede		Variação anual
	2010	2011	
América do Sul	127.630	134.928	5,72%
Argentina	44.550	51.399	15,37%
Chile	20.309	20.808	2,45%
Uruguai	7.430	7.366	-0,85%
Paraguai	7.694	6.904	-10,27%
Outros países	47.647	48.451	1,69%
América do Norte	169.470	193.888	14,41%
Estados Unidos	138.319	158.057	14,27%
Canadá	16.096	21.603	34,21%
México	15.056	14.228	-5,50%
Europa	210.647	248.402	17,92%
Portugal	22.860	22.666	-0,85%
Espanha	25.646	29.683	15,74%
França	28.648	39.716	38,64%
Inglaterra	31.045	35.231	13,48%
Itália	26.602	29.874	12,30%
Escandinávia	12.939	18.912	46,16%
Alemanha	27.852	32.196	15,60%
Holanda / Bélgica / Luxemburgo	11.856	12.384	4,46%
Áustria / Suíça	10.740	11.361	5,78%
Europa do Leste	12.460	16.380	31,46%
Ásia	31.792	39.065	22,88%
Japão	12.179	13.743	12,84%
China / Coreia	19.613	25.323	29,11%
África	18.618	15.452	-17,00%
Outros países	72.323	77.303	6,89%
Total	630.481	709.038	12,46%

Fonte: ABIH-RJ / Fecomércio-RJ