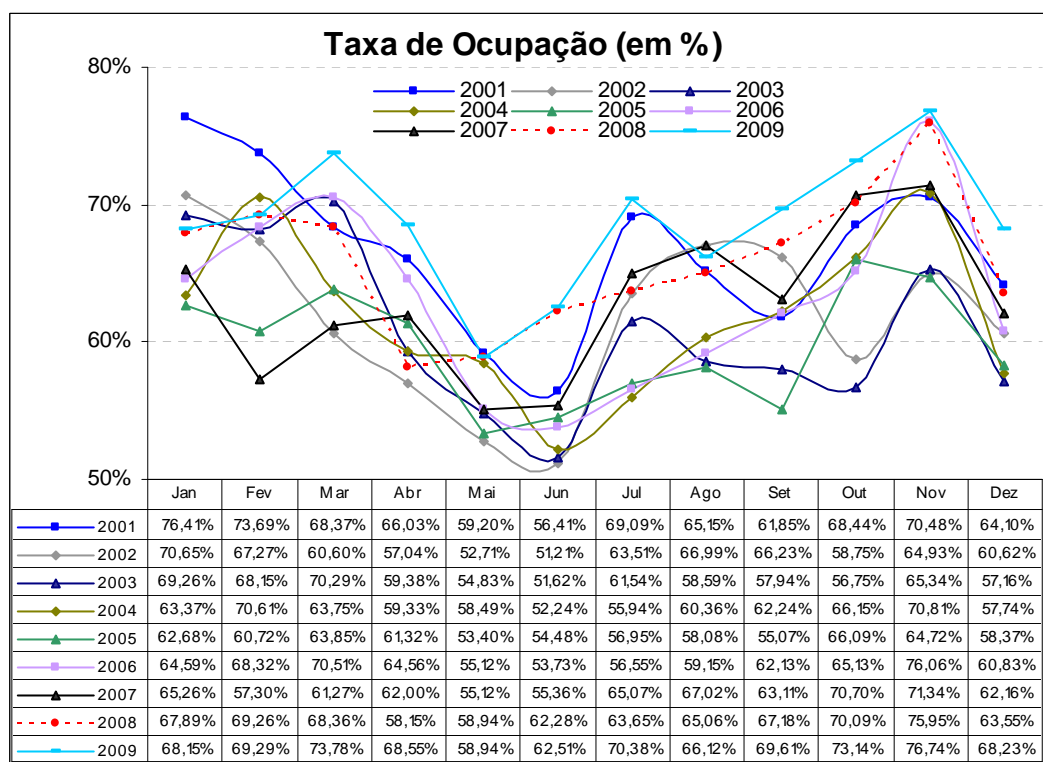


Ocupação Hoteleira da cidade do Rio de Janeiro Dezembro de 2009

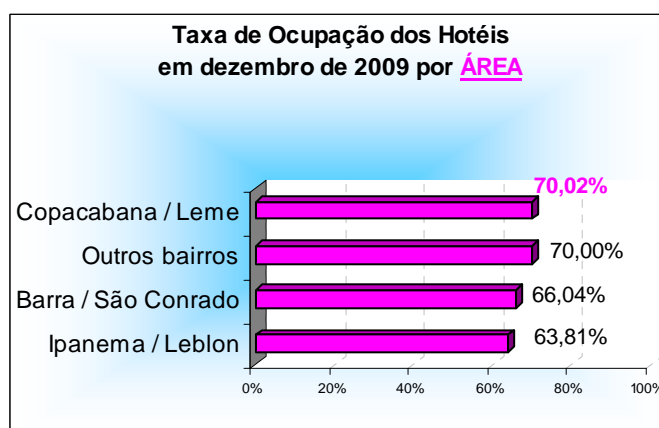
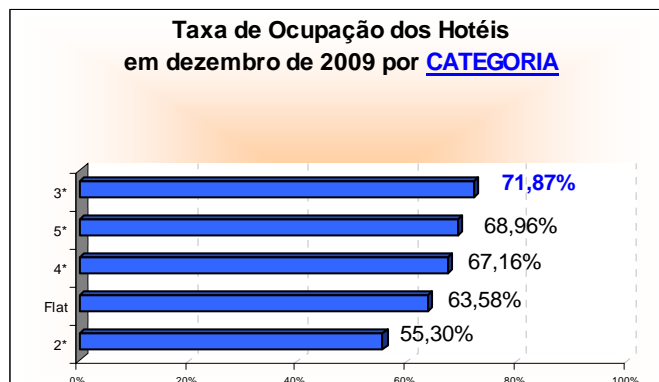
Taxa de ocupação atingiu 68,23%, sendo esta a maior já apurada em um mês de dezembro

A taxa média de ocupação hoteleira no Rio de Janeiro fechou em 68,23% em dezembro de 2009, um desempenho 4,68 pontos percentuais superior ao registrado em igual período de 2008. Trata-se do melhor resultado já apurado para um mês analisado desde que a série se iniciou, em janeiro de 2001.

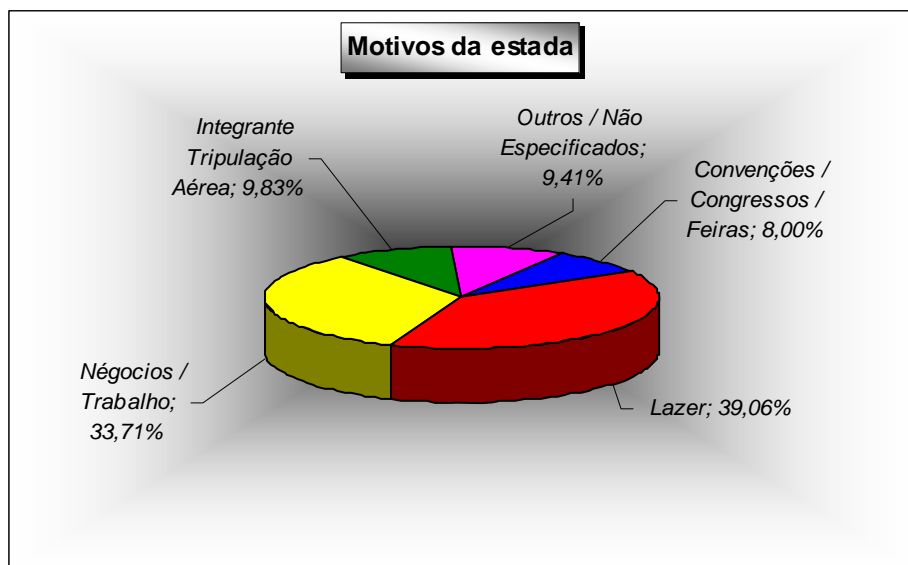


Na análise por categoria, os hotéis três estrelas registraram as melhores taxas de ocupação no período (71,87%), desempenho bem superior aos 63,45% alcançados no ano anterior. Já os empreendimentos cinco estrelas tiveram ocupação ligeiramente maior, a 68,96%, contra 68,02% em 2008. Os bairros de

Copacabana e Leme e Centro ao Flamengo tiveram as melhores taxas, com um percentual de cerca de 70%.



Em relação à motivação da visita à cidade, as viagens de lazer foram os principais motivos de estada no Rio de Janeiro em dezembro de 2009, com 39,06% dos room nights vendidos, contra 34,52% registrados no ano anterior. Já as viagens de negócios tiveram uma queda, com 33,71% das tarifas comercializadas, contra 35,83% em 2008.



Os turistas nacionais foram responsáveis por 59,06% das diárias vendidas no período. São Paulo continua como o principal mercado emissor, com 26,44% do total de room nights vendidos, sendo 19,55% da capital e 6,89% do interior.

Já entre os visitantes estrangeiros, que representam 40,94% dos room nights vendidos no período, verificou-se a predominância de europeus (13,53%), seguidos pelos turistas da América do Norte (12,75%). Em uma análise por país de origem, os norte-americanos novamente se destacaram, sendo responsáveis por 10,97% de todas as diárias vendidas em dezembro do ano passado.

Receita

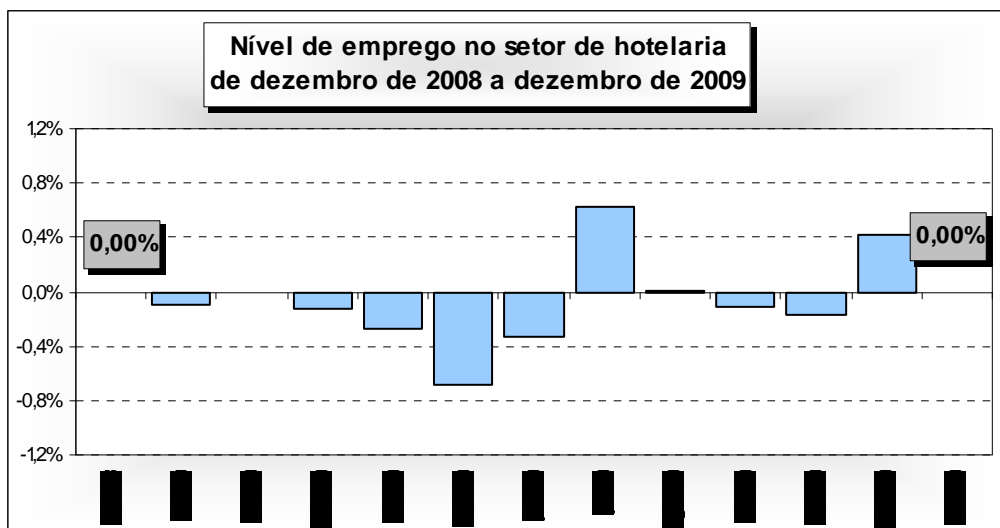
Em dezembro de 2009, o faturamento da hotelaria carioca subiu 4,68%, contra uma retração de 1,46% no mesmo período de 2008. Este também foi o melhor resultado para um mês de dezembro desde o início do levantamento.

Estimativas da variação do faturamento no mês referência em relação ao mesmo período do ano anterior (em %)	
Dezembro	Estimativa
2009	4,68
2008	-1,46
2007	4,32
2006	1,08
2005	3,94
2004	4,58
2003	2,03

Fonte: Fecomércio-RJ

Na renovação dos pedidos, de novembro para dezembro, o setor apresentou reajuste de 2,33% nos preços de seus fornecedores. Já para o mês de janeiro, a estimativa é de que as tabelas sofram uma alteração de apenas 0,02%, em relação às tarifas praticadas em dezembro.

O nível de emprego no fechamento do mês de dezembro permaneceu estável, em relação ao registrado no fim de novembro. Para o mês de janeiro, a estimativa é de que o quadro de funcionários também permaneça similar, diz o estudo.



Estimativa do número de hóspedes

Estima-se que em dezembro de 2009, aproximadamente 139 mil visitantes tenham se instalado nas unidades de hospedagem da cidade. Destes, 82 mil seriam originários das diversas localidades do Brasil, e cerca de 57 mil, provenientes do exterior.

Em relação ao número total de hóspedes recebidos em dezembro, estima-se uma queda de 14,37% em relação a igual período do ano anterior. O fluxo de turistas nacionais cedeu 5,67%, enquanto o de hóspedes internacionais registrou uma intensa retração de 24,42%, possivelmente por reflexo dos efeitos da crise financeira internacional.

Embora o número tenha caído, a taxa de ocupação de dezembro deste ano apresentou alta em relação ao ano passado. Esse fator se deve ao aumento do tempo de permanência dos turistas que visitaram a cidade no período.

Origem do turista	Quantidade de hóspedes em dezembro		Variação
	2008	2009	
Nacional	87.112	82.170	-5,67%
Internacional	75.368	56.966	-24,42%
Total	162.480	139.136	-14,37%

Fonte: Fecomércio-RJ

Estimativa do número de hóspedes no mês de dezembro de 2009

Procedência nacional	dezembro de 2009	
	TOTAL	%
São Paulo (capital)	27.201	33,10%
São Paulo (interior)	9.581	11,66%
Rio de Janeiro	7.833	9,53%
Minas Gerais	7.359	8,96%
Distrito Federal	5.712	6,95%
Rio Grande do Sul	3.126	3,80%
Bahia	1.686	2,05%
Pernambuco / Alagoas / Sergipe	2.224	2,71%
Paraná	2.133	2,60%
Espírito Santo	1.737	2,11%
Santa Catarina	1.113	1,35%
Outros estados	12.464	15,17%
Total	82.170	100,00%

Procedência internacional	dezembro de 2009	
	TOTAL	%
América do Sul	10.690	18,77%
Argentina	4.514	7,92%
Chile	1.679	2,95%
Uruguai	530	0,93%
Paraguai	796	1,40%
Outros países	3.171	5,57%
América do Norte	17.738	31,14%
Estados Unidos	15.262	26,79%
Canadá	1.287	2,26%
México	1.189	2,09%
Europa	18.832	33,06%
Portugal	1.884	3,31%
Espanha	2.262	3,97%
França	2.691	4,72%
Inglaterra	2.873	5,04%
Itália	2.676	4,70%
Escandinávia	1.119	1,96%
Alemanha	2.843	4,99%
Holanda / Bélgica / Luxemburgo	816	1,43%
Áustria / Suíça	1.001	1,76%
Europa do Leste	666	1,17%
Ásia	3.199	5,62%
Japão	1.081	1,90%
China / Coreia	2.118	3,72%
África	1.219	2,14%
Outros países	5.288	9,28%
Total	56.966	100,00%

Fonte: Fecomércio-RJ

Resultado da Ocupação Hoteleira do Mês de Dezembro de 2009

Dados sobre ocupação:	Geral	5*	4*	3*	2*	Flat	Área 1	Área 2	Área 3	Área 4
Ocupação média do mês:	68,23%	68,96%	67,16%	71,87%	55,30%	63,58%	66,04%	63,81%	70,02%	70,00%
Tempo de permanência (em dias):	3	4	3	3	3	7	6	5	3	3
Diária média por quarto vendido (em reais):	317,91	456,05	329,02	196,57	155,31	321,27	272,78	378,53	269,92	174,03
Cobra-se 10% de Taxa de Serviço	Geral	5*	4*	3*	2*	Flat	Área 1	Área 2	Área 3	Área 4
Sim	51,19%	75,00%	42,86%	50,00%	20,00%	7,14%	16,67%	21,05%	52,94%	45,45%
Não	45,96%	25,00%	52,38%	45,45%	80,00%	92,86%	83,33%	78,95%	41,18%	54,55%
Não respondeu	2,85%	0,00%	4,76%	4,55%	0,00%	0,00%	0,00%	0,00%	5,88%	0,00%
Faturamento	Geral	5*	4*	3*	2*	Flat	Área 1	Área 2	Área 3	Área 4
Dinheiro	15,02%	10,27%	15,45%	18,10%	26,00%	10,15%	8,37%	9,80%	20,30%	15,59%
Faturado	32,86%	28,42%	41,06%	31,01%	24,40%	24,49%	28,56%	23,29%	31,87%	48,19%
Cartão de Crédito	45,79%	50,09%	39,41%	46,56%	49,60%	54,29%	50,57%	59,21%	43,23%	33,04%
Visa	20,24%	19,30%	18,47%	21,70%	24,05%	24,92%	27,08%	29,29%	18,22%	13,54%
MasterCard / Dinners	14,90%	17,17%	13,00%	14,63%	16,15%	14,38%	13,10%	15,80%	14,96%	11,88%
American Express	10,65%	13,62%	7,94%	10,23%	9,40%	15,00%	10,39%	14,12%	10,05%	7,62%
Outros / Não especificados	6,33%	11,22%	4,08%	4,34%	0,00%	11,07%	12,51%	7,71%	4,61%	3,18%
Tipo de Hóspedes :	Geral	5*	4*	3*	2*	Flat	Área 1	Área 2	Área 3	Área 4
Négocios / Trabalho	33,71%	18,84%	40,61%	39,83%	46,30%	25,57%	27,63%	18,45%	30,30%	53,15%
Convenções / Congressos / Feiras	8,00%	3,78%	9,02%	11,41%	6,80%	7,20%	8,56%	6,49%	5,89%	14,79%
Lazer	39,06%	47,97%	36,95%	32,78%	36,58%	40,24%	16,19%	60,48%	43,72%	19,98%
Integrante Tripulação Aérea	9,83%	18,84%	5,01%	8,80%	5,21%	0,00%	30,02%	6,39%	10,37%	7,95%
Outros / Não Especificados	9,41%	10,57%	8,41%	7,17%	5,12%	27,00%	17,59%	8,20%	9,72%	4,13%
Entrada de Hóspedes:	Geral	5*	4*	3*	2*	Flat	Área 1	Área 2	Área 3	Área 4
Nacionais	59,06%	52,09%	57,62%	65,91%	57,35%	71,25%	91,54%	49,79%	57,16%	74,44%
Internacionais	40,94%	47,91%	42,38%	34,09%	42,65%	28,75%	8,46%	50,21%	42,84%	25,56%
Procedência Nacional	Geral	5*	4*	3*	2*	Flat	Área 1	Área 2	Área 3	Área 4
São Paulo (capital)	19,55%	20,36%	18,15%	20,67%	16,19%	21,15%	56,87%	12,16%	20,33%	22,87%
São Paulo (interior)	6,89%	2,15%	8,84%	10,01%	4,46%	5,98%	11,42%	3,66%	5,17%	17,17%
Minas Gerais	5,63%	2,17%	8,73%	4,77%	9,06%	6,72%	2,01%	1,87%	6,08%	5,72%
Rio de Janeiro	5,29%	2,81%	7,08%	4,83%	3,80%	12,37%	2,66%	2,90%	4,55%	8,65%
Distrito Federal	4,11%	3,50%	3,77%	4,37%	8,00%	4,17%	0,65%	1,69%	4,79%	3,99%
Rio Grande do Sul	2,25%	1,41%	1,57%	3,26%	4,14%	3,66%	0,75%	2,49%	1,97%	3,17%
Bahia	1,21%	0,85%	1,17%	1,52%	1,26%	1,83%	0,14%	0,56%	1,27%	1,85%
Pernambuco / Alagoas / Sergipe	1,60%	1,10%	1,60%	2,29%	1,40%	0,66%	0,00%	0,73%	1,73%	2,74%
Paraná	1,53%	0,69%	1,30%	2,34%	1,58%	3,26%	0,94%	1,16%	1,63%	1,81%
Santa Catarina	1,25%	0,42%	0,79%	2,42%	1,12%	2,47%	0,00%	0,49%	1,41%	2,16%
Espírito Santo	0,80%	0,29%	0,90%	1,17%	1,30%	0,40%	0,05%	0,24%	0,82%	1,48%
Estados não especificados	8,96%	16,35%	3,72%	8,26%	5,06%	8,59%	16,05%	21,85%	7,41%	2,82%
Procedência Internacional	Geral	5*	4*	3*	2*	Flat	Área 1	Área 2	Área 3	Área 4
América do Sul	7,68%	6,95%	10,04%	7,24%	4,68%	2,19%	0,23%	9,17%	8,47%	4,62%
Argentina	3,24%	2,81%	4,94%	2,09%	3,26%	1,27%	0,23%	3,61%	3,57%	1,15%
Chile	1,21%	1,06%	1,14%	1,77%	0,47%	0,00%	0,00%	1,59%	1,49%	0,63%
Uruguai	0,38%	0,13%	0,37%	0,69%	0,43%	0,00%	0,00%	0,29%	0,42%	0,59%
Paraguai	0,57%	0,12%	1,14%	0,58%	0,05%	0,00%	0,00%	0,05%	0,76%	0,52%
Outros países da América do Sul	2,28%	2,82%	2,45%	2,10%	0,47%	0,91%	0,00%	3,63%	2,23%	1,74%
América do Norte	12,75%	22,21%	10,44%	5,78%	20,05%	5,45%	0,00%	19,67%	12,09%	6,07%
Estados Unidos	10,97%	19,57%	8,99%	4,09%	19,24%	4,89%	0,00%	17,41%	10,07%	4,91%
Canadá	0,92%	1,26%	0,79%	0,95%	0,18%	0,52%	0,00%	1,39%	1,00%	0,57%
México	0,85%	1,37%	0,65%	0,75%	0,62%	0,04%	0,00%	0,87%	1,01%	0,59%
Europa	13,53%	13,10%	12,92%	14,41%	14,67%	13,76%	8,13%	13,87%	14,91%	9,37%
Portugal	1,35%	1,33%	1,13%	1,86%	0,32%	1,07%	0,00%	1,74%	1,47%	1,30%
Espanha	1,63%	0,96%	2,13%	1,92%	1,56%	0,52%	0,05%	1,10%	2,06%	1,02%
França	1,93%	2,26%	1,68%	1,57%	2,99%	2,66%	0,09%	2,17%	2,08%	0,91%
Inglaterra	2,07%	3,11%	1,51%	1,90%	2,55%	0,00%	0,00%	2,70%	2,23%	1,41%
Itália	1,92%	1,98%	1,58%	1,94%	3,49%	2,07%	0,00%	2,00%	2,06%	1,33%
Escandinávia	0,80%	0,54%	1,33%	0,64%	0,46%	0,16%	0,14%	0,84%	0,88%	0,49%
Alemanha	2,04%	1,08%	2,42%	2,18%	1,45%	5,09%	5,98%	1,43%	2,21%	1,27%
Holanda / Bélgica / Luxemburgo	0,59%	0,63%	0,53%	0,74%	0,46%	0,00%	0,00%	0,62%	0,66%	0,59%
Áustria / Suíça	0,72%	0,77%	0,29%	0,93%	0,69%	2,07%	1,73%	0,75%	0,77%	0,47%
Europa do Leste	0,48%	0,45%	0,32%	0,71%	0,69%	0,12%	0,14%	0,53%	0,50%	0,59%
Ásia	2,30%	1,08%	2,46%	3,96%	0,93%	0,12%	0,19%	0,47%	3,17%	2,91%
Japão	0,78%	0,43%	0,87%	1,12%	0,89%	0,08%	0,09%	0,12%	0,86%	1,48%
China / Coreia	1,52%	0,66%	1,59%	2,83%	0,05%	0,04%	0,09%	0,34%	2,31%	1,43%
África	0,88%	0,79%	1,07%	1,03%	0,05%	0,08%	0,00%	0,68%	1,03%	0,97%
Outros países ou não especificados	3,80%	3,78%	5,45%	1,68%	2,27%	7,16%	0,00%	6,34%	3,18%	1,63%

Obs.:As áreas compreendem os seguintes bairros: 1 – Barra/São Conrado; 2 – Ipanema/Leblon; 3 – Copacabana/Leme; 4 – Os outros bairros não relacionados.

Resultado da Opinião do Comércio

Dezembro 2008/2009

Situação do Setor		dez/08	jan/09	fev/09	mar/09	abr/09	mai/09	jun/09
Como ficou o faturamento no mês atual em relação ao mesmo mês do ano passado foi:	Maior	58,33%	56,25%	58,33%	43,75%	42,86%	14,29%	42,86%
	Igual	16,67%	18,75%	25,00%	31,25%	42,86%	21,43%	35,71%
	Menor	25,00%	25,00%	16,67%	25,00%	14,29%	64,29%	21,43%
Estimativa		-1,46%	7,45%	5,50%	3,05%	5,89%	-4,31%	2,36%
Como ficou o preço dos fornecedores no mês atual em relação ao mês anterior:	Aumentou	58,33%	26,67%	25,00%	18,75%	26,67%	21,43%	20,00%
	Manteve-se	41,67%	66,67%	75,00%	81,25%	66,67%	78,57%	80,00%
	Diminuiu	0,00%	6,67%	0,00%	0,00%	6,67%	0,00%	0,00%
Estimativa		3,94%	2,17%	1,00%	0,84%	1,53%	0,93%	1,13%
Como ficará o preço dos fornecedores no mês seguinte em relação ao mês atual:	Aumentará	25,00%	6,67%	0,00%	0,00%	0,00%	8,33%	7,14%
	Manterá	75,00%	86,67%	100,00%	93,33%	100,00%	83,33%	78,57%
	Diminuirá	0,00%	6,67%	0,00%	6,67%	0,00%	8,33%	14,29%
Estimativa		0,01%	0,00%	0,00%	-0,01%	0,00%	0,02%	0,00%
Como ficou o número de empregados no mês atual em relação ao mês anterior:	Aumentou	0,00%	6,25%	0,00%	0,00%	0,00%	0,00%	0,00%
	Manteve-se	100,00%	87,50%	100,00%	93,75%	86,67%	78,57%	93,33%
	Diminuiu	0,00%	6,25%	0,00%	6,25%	13,33%	21,43%	6,67%
Estimativa		0,00%	-0,09%	0,00%	-0,13%	-0,27%	-0,68%	-0,33%
Como ficará o número de empregados para o mês seguinte em relação ao mês atual:	Aumentará	8,33%	0,00%	0,00%	0,00%	6,67%	0,00%	13,33%
	Manterá	83,33%	93,75%	83,33%	80,00%	80,00%	100,00%	86,67%
	Diminuirá	8,33%	6,25%	16,67%	20,00%	13,33%	0,00%	0,00%
Estimativa		-0,17%	0,00%	-0,25%	-0,03%	-0,47%	0,00%	1,00%

Fonte: Fecomércio-RJ

Série Histórica

Dados sobre ocupação:	dez/02	dez/03	dez/04	dez/05	dez/06	dez/07	dez/08	dez/09
Ocupação média do mês:	60,62%	57,16%	57,74%	58,37%	60,83%	62,16%	63,55%	68,23%
Tempo de permanência (média em dias):	3	3	3	3	3	3	3	3
Diária média por quarto vendido (em reais):	181,47	229,82	265,03	246,22	291,43	299,15	335,43	317,91

Cobra-se 10% de Taxa de Serviço	dez/02	dez/03	dez/04	dez/05	dez/06	dez/07	dez/08	dez/09
Sim	-	48,85%	33,90%	32,60%	36,65%	42,67%	44,02%	51,19%
Não	-	49,36%	66,10%	65,63%	61,23%	56,98%	54,38%	45,96%
Não Respondeu	-	1,79%	0,00%	1,77%	2,13%	0,35%	1,59%	2,85%

Faturamento	dez/02	dez/03	dez/04	dez/05	dez/06	dez/07	dez/08	dez/09
Dinheiro	-	14,83%	17,43%	14,85%	19,11%	19,84%	17,40%	15,02%
Faturado	-	38,85%	35,86%	35,95%	34,17%	29,92%	33,61%	32,86%
Cartão de Crédito	-	39,60%	39,63%	42,14%	39,00%	44,68%	39,12%	45,79%
Visa	-	16,63%	18,63%	18,60%	17,38%	21,51%	15,07%	20,24%
Master Card/Dinners	-	12,49%	10,68%	14,25%	11,03%	13,37%	16,08%	14,90%
American Express	-	10,48%	10,32%	9,30%	10,59%	9,80%	7,97%	10,65%
Outros / Não Especificados	-	6,72%	7,08%	7,06%	7,72%	5,55%	9,87%	6,33%

Tipo de Hóspedes :	dez/02	dez/03	dez/04	dez/05	dez/06	dez/07	dez/08	dez/09
Négócios / Trabalho	45,50%	44,72%	38,95%	29,76%	32,24%	38,80%	35,83%	33,71%
Convenções / Congressos / Feiras	9,29%	10,57%	9,90%	8,71%	12,35%	11,26%	10,07%	8,00%
Lazer	33,15%	35,30%	39,10%	47,59%	39,06%	37,10%	34,52%	39,06%
Integrante Tripulação Aérea	3,42%	5,29%	5,12%	5,01%	11,97%	6,41%	11,79%	9,83%
Outros / Não Especificados	8,64%	4,12%	6,93%	8,93%	4,39%	6,43%	7,79%	9,41%

Entrada de Hóspedes:	dez/02	dez/03	dez/04	dez/05	dez/06	dez/07	dez/08	dez/09
Nacionais	62,23%	54,26%	54,60%	55,09%	60,66%	52,73%	53,61%	59,06%
Internacionais	37,77%	45,74%	45,40%	44,91%	39,34%	47,27%	46,39%	40,94%

Procedência Nacional	dez/02	dez/03	dez/04	dez/05	dez/06	dez/07	dez/08	dez/09
São Paulo (Capital)	-	27,24%	21,48%	22,09%	21,86%	22,42%	16,13%	19,55%
São Paulo (Interior)	-	3,75%	6,56%	6,30%	6,96%	5,72%	5,49%	6,89%
Minas Gerais	-	3,72%	4,72%	4,07%	4,33%	3,07%	4,48%	5,63%
Rio de Janeiro	-	4,27%	4,31%	5,28%	9,44%	7,36%	6,23%	5,29%
Distrito Federal	-	2,94%	3,18%	3,07%	3,62%	2,87%	3,40%	4,11%
Rio Grande do Sul	-	2,11%	2,27%	1,93%	1,74%	2,09%	2,71%	2,25%
Bahia	-	1,71%	1,76%	1,75%	1,51%	0,99%	1,25%	1,21%
Pernambuco / Alagoas / Sergipe	-	1,44%	1,72%	1,29%	2,73%	0,89%	1,31%	1,60%
Paraná	-	1,96%	1,62%	1,77%	1,60%	0,85%	1,39%	1,53%
Santa Catarina	-	0,80%	0,92%	0,76%	1,11%	1,13%	1,07%	1,25%
Espírito Santo	-	0,75%	1,19%	0,74%	1,02%	1,10%	1,22%	0,80%
Outros Estados ou não Especificados	-	3,58%	4,86%	6,02%	4,72%	4,24%	8,93%	8,96%

Procedência Internacional	dez/02	dez/03	dez/04	dez/05	dez/06	dez/07	dez/08	dez/09
América do Sul	-	5,43%	5,95%	6,14%	6,70%	6,83%	8,11%	7,68%
Argentina	-	2,37%	2,83%	2,87%	2,49%	2,81%	3,42%	3,24%
Chile	-	0,90%	0,81%	1,00%	1,41%	0,96%	2,02%	1,21%
Uruguai	-	0,58%	0,18%	0,33%	0,27%	0,31%	0,46%	0,38%
Paraguai	-	0,09%	0,57%	0,25%	0,46%	0,70%	0,58%	0,57%
Outros Países da América do Sul	-	1,49%	1,56%	1,68%	2,08%	2,05%	1,63%	2,28%
América do Norte	-	13,08%	12,12%	11,26%	10,05%	11,27%	12,70%	12,75%
Estados Unidos	-	11,14%	10,43%	9,07%	8,36%	9,35%	9,98%	10,97%
Canadá	-	0,45%	0,70%	0,96%	0,85%	1,05%	1,69%	0,92%
México	-	1,49%	0,98%	1,23%	0,84%	0,87%	1,03%	0,85%
Europa	-	20,77%	21,98%	20,03%	15,65%	20,44%	19,21%	13,53%
Portugal	-	2,02%	2,03%	1,88%	2,11%	1,77%	1,69%	1,35%
Espanha	-	1,60%	3,37%	2,44%	1,81%	2,28%	2,33%	1,63%
França	-	3,29%	3,72%	4,58%	2,09%	3,78%	4,54%	1,93%
Inglaterra	-	3,03%	2,22%	2,35%	2,03%	3,58%	2,36%	2,07%
Itália	-	3,51%	4,04%	2,67%	2,49%	2,45%	1,96%	1,92%
Escandinávia	-	0,93%	1,11%	1,24%	0,67%	1,49%	0,70%	0,80%
Alemanha	-	2,22%	2,52%	2,48%	2,19%	2,32%	1,70%	2,04%
Holanda / Bélgica / Luxemburgo	-	2,60%	0,52%	0,81%	0,75%	0,77%	0,83%	0,59%
Áustria / Suíça	-	0,98%	1,26%	0,82%	0,67%	0,86%	0,76%	0,72%
Europa do Leste	-	0,59%	1,16%	0,76%	0,85%	1,14%	2,33%	0,48%
Ásia	-	1,84%	1,32%	2,12%	1,66%	1,46%	1,51%	2,30%
Japão	-	0,49%	0,59%	0,90%	0,77%	0,72%	0,66%	0,78%
China / Coréia	-	1,35%	0,73%	1,23%	0,89%	0,74%	0,85%	1,52%
África	-	1,03%	1,17%	1,19%	1,00%	1,56%	1,20%	0,88%
Outros Países ou não Especificados	-	3,60%	2,88%	4,17%	4,26%	5,70%	3,65%	3,80%

Fonte: Fecomércio-RJ