

Anuário Estatístico

ABIH-RJ

2009

Sumário

Introdução.....	1
Taxa de ocupação por categoria da unidade de hospedagem	1
Taxa de ocupação por área de localização da unidade de hospedagem	3
Diária média por quarto vendido.....	5
Motivo da estada	6
Participação das formas de pagamento no faturamento	8
Tempo de permanência.....	9
Entrada dos hóspedes.....	10
Procedência dos hóspedes nacionais	11
Procedência dos hóspedes internacionais.....	15
Estimativa do número de hóspedes em 2009.....	23

Lista de tabelas

Tabela 01: Taxa média de ocupação – 2000 a 2009	2
Tabela 02: Taxa de ocupação segundo o período trimestral – 2001-2009	2
Tabela 03: Taxa de ocupação no ano de 2009, segundo a categoria das UH's	2
Tabela 04: Taxa de ocupação no ano de 2009, segundo a área de localização das UH's.....	4
Tabela 05: Diária média do quarto vendido (em reais), segundo a categoria e a localização das UH's - 2009.....	6
Tabela 06: Percentual médio de room nights segundo o motivo principal da viagem – 2000-2009	6
Tabela 07: Percentual médio de room nights segundo o motivo principal da viagem – 2009.....	7

Tabela 08: Participação percentual das formas de pagamento no faturamento – 2009	8
Tabela 09: Tempo médio de permanência dos hóspedes, em número de dias - 2009	9
Tabela 10: Percentual médio de room nights segundo a procedência geral dos turistas – 2003-2009.....	10
Tabela 11: Percentual médio de room nights segundo a procedência geral dos turistas e a categoria do hotel – 2009.....	10
Tabela 12: Percentual médio de room nights vendidos a turistas nacionais segundo as categorias das UH's - 2009	12
Tabela 13: Percentual médio de room nights vendidos a turistas internacionais segundo as categorias das UH's - 2009	16
Tabela 14: Estimativa do número de hóspedes segundo a procedência, participação do tipo de procedência em relação ao total de hóspedes e variação anual	23
Tabela 15: Estimativa do número de hóspedes, segundo a procedência de 2008 para 2009	24

Lista de gráficos

Gráfico 01: Taxa de ocupação das UH's do Rio de Janeiro – 2001 a 2009.....	3
Gráfico 02: Taxa de ocupação das UH's segundo a área de localização – 2009	5
Gráfico 03: Distribuição percentual dos room nights segundo a procedência geral dos turistas – 2009	11



Anuário Estatístico ABIH-RJ - 2009

Introdução

Este anuário se propõe a apresentar informações sobre o setor de hospedagem da cidade do Rio de Janeiro, observadas ao longo de 2009, traçando um perfil das unidades de hospedagens e, assim, servindo como instrumento para os empresários nas tomadas de decisão.

Visando melhorar a qualidade dos dados coletados, aumentar o número de informantes e ampliar, futuramente, a abrangência geográfica de forma que haja representatividade em nível estadual, a Fecomércio-RJ, em parceria com a Associação Brasileira da Indústria de Hotéis do Estado do Rio de Janeiro – ABIH-RJ, passou, a partir do mês de setembro de 2003, a coordenar a pesquisa, objetivando contribuir, também, com o desenvolvimento do turismo da cidade do Rio de Janeiro.

A metodologia utilizada define os resultados como uma média ponderada das médias (simples) obtidas em cada categoria de UH. Tais pesos levam em consideração a representatividade do número de quartos da categoria no total de quartos destinados à hospedagem na cidade.

Taxa de ocupação

por categoria da unidade de hospedagem

A taxa de ocupação das unidades de hospedagem (UH) é calculada em função do número de “room nights” vendidos no mês sobre a capacidade total da UH. No caso dos

Flat's (Hotéis Residência), utilizam-se somente os quartos disponibilizados para o "POOL".

Em uma análise dos últimos dez anos e de acordo com a Tabela 01, a ocupação média no ano de 2009 foi de 68,79%, sendo inferior somente à taxa do ano de 2000 (que foi calculada por uma metodologia diferente da atual). Cabe ressaltar, que todos os trimestres do ano 2009 também tiveram bom desempenho, com destaque para os três últimos, que registraram as maiores taxas desde o início do levantamento (em 2001).

Tabela 01
Taxa média de ocupação

Ano	Taxa
2000	69,96%
2001	66,60%
2002	61,71%
2003	60,90%
2004	61,75%
2005	59,65%
2006	63,06%
2007	62,98%
2008	65,86%
2009	68,79%

Fonte: Fecomércio-RJ

Tabela 02
Taxa de ocupação segundo o período trimestral

Ano	Trimestre			
	I	II	III	IV
2001	72,82%	60,55%	65,36%	67,67%
2002	66,17%	53,65%	65,58%	61,43%
2003	69,23%	55,28%	59,36%	59,75%
2004	65,91%	56,69%	59,51%	64,90%
2005	62,42%	56,40%	56,70%	63,06%
2006	67,81%	57,80%	59,28%	67,34%
2007	61,28%	57,49%	65,07%	68,07%
2008	68,50%	59,79%	65,30%	69,86%
2009	70,41%	63,33%	68,70%	72,70%

Fonte: Fecomércio-RJ

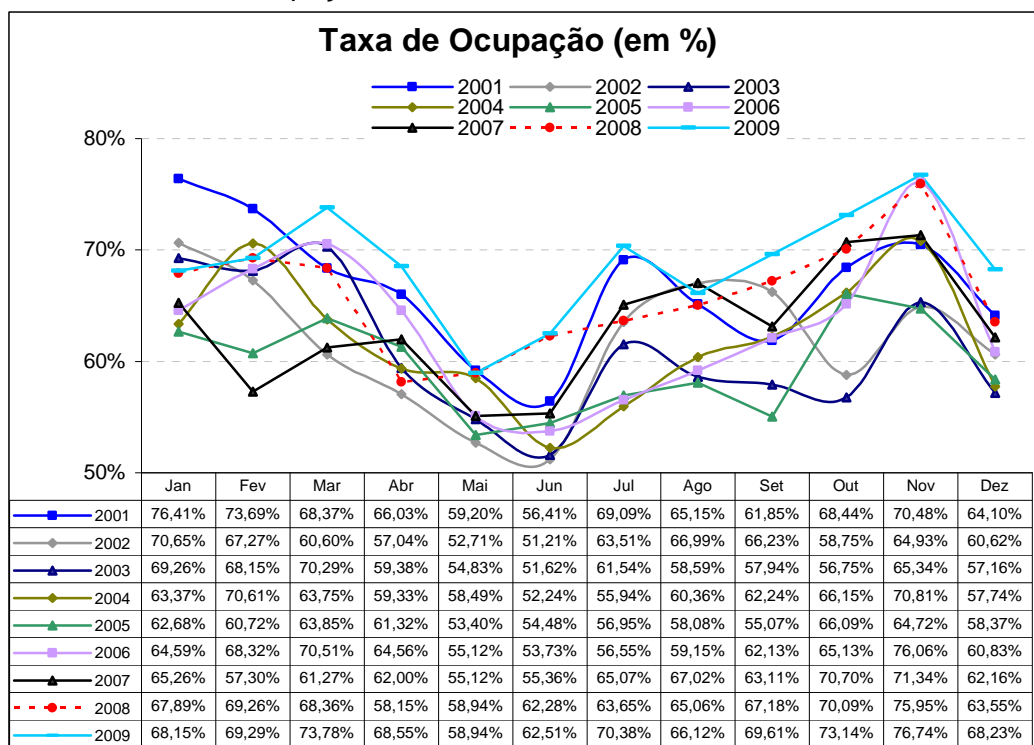
Tabela 03

Taxa de ocupação no ano de 2009, segundo a categoria das UH's

	Geral	5*	4*	3*	2*	Flat
Média 2009	68,79%	64,69%	73,41%	73,51%	44,71%	60,48%
Janeiro	68,15%	63,51%	69,84%	76,61%	40,68%	64,22%
Fevereiro	69,29%	66,80%	73,62%	74,62%	40,96%	54,58%
Março	73,78%	73,29%	79,37%	73,04%	61,69%	57,00%
Abril	68,55%	68,66%	73,16%	69,72%	40,00%	61,41%
Mai	58,94%	53,02%	65,30%	63,11%	34,35%	53,56%
Junho	62,51%	60,20%	66,52%	66,25%	36,31%	55,94%
Julho	70,38%	56,78%	82,02%	73,58%	57,33%	68,27%
Agosto	66,12%	58,35%	71,92%	74,10%	35,40%	59,75%
Setembro	69,61%	64,31%	74,57%	75,79%	41,79%	61,73%
Outubro	73,14%	69,24%	75,72%	81,66%	38,13%	66,83%
Novembro	76,74%	73,14%	81,78%	81,79%	54,58%	58,84%
Dezembro	68,23%	68,96%	67,16%	71,87%	55,30%	63,58%

Fonte: Fecomércio-RJ

Gráfico 01
Taxa de ocupação das UH's do Rio de Janeiro – 2001 a 2009



Taxa de ocupação

por área de localização da unidade de hospedagem

A Taxa de Ocupação do setor também é calculada por área de localização das unidades, de forma que, quatro áreas da cidade do Rio de Janeiro foram definidas:

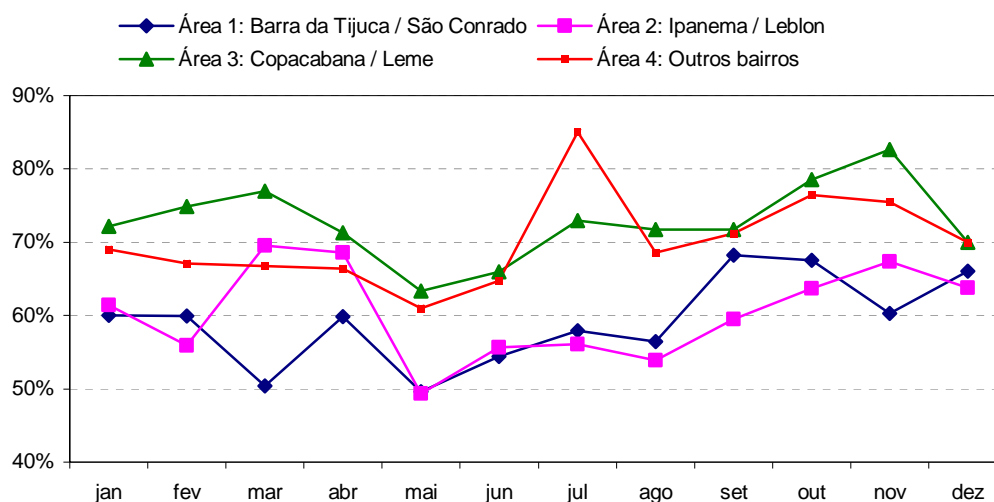
- ◆ Área 1: Barra da Tijuca e São Conrado;
- ◆ Área 2: Ipanema e Leblon;
- ◆ Área 3: Copacabana e Leme;
- ◆ Área 4: Outros Bairros (não relacionados acima, tais como: Centro, Glória, Flamengo etc).

As maiores taxas de ocupação, em 2009, foram verificadas nas unidades de hospedagem localizadas na Área 3, ou seja, nos bairros de Copacabana e Leme, seguidas pelas que estão na Área 4 (Outros bairros), Área 2 (Ipanema e Leblon) e Área 1 (Barra da Tijuca e São Conrado) com taxas de 72,68%, 70,13%, 60,40% e 59,23%, respectivamente.

Tabela 04
Taxa de ocupação no ano de 2009, segundo a área de localização das UH's

continua			conclusão		
Mês/Ano	Localidades	Ocup.	Mês	Localidades	Ocup.
Ano 2009	Área 1: Barra da Tijuca / São Conrado	59,23%	Outubro	Área 1: Barra da Tijuca / São Conrado	67,56%
	Área 2: Ipanema / Leblon	60,40%		Área 2: Ipanema / Leblon	63,69%
	Área 3: Copacabana / Leme	72,68%		Área 3: Copacabana / Leme	78,56%
	Área 4: Outros bairros	70,13%		Área 4: Outros bairros	76,44%
Janeiro	Área 1: Barra da Tijuca / São Conrado	60,03%	Novembro	Área 1: Barra da Tijuca / São Conrado	60,31%
	Área 2: Ipanema / Leblon	61,38%		Área 2: Ipanema / Leblon	67,38%
	Área 3: Copacabana / Leme	72,13%		Área 3: Copacabana / Leme	82,69%
	Área 4: Outros bairros	69,00%		Área 4: Outros bairros	75,48%
Fevereiro	Área 1: Barra da Tijuca / São Conrado	59,96%	Dezembro	Área 1: Barra da Tijuca / São Conrado	66,04%
	Área 2: Ipanema / Leblon	55,95%		Área 2: Ipanema / Leblon	63,81%
	Área 3: Copacabana / Leme	74,87%		Área 3: Copacabana / Leme	70,02%
	Área 4: Outros bairros	67,08%		Área 4: Outros bairros	70,00%
Março	Área 1: Barra da Tijuca / São Conrado	50,38%	Fonte: Fecomércio-RJ		
	Área 2: Ipanema / Leblon	69,52%			
	Área 3: Copacabana / Leme	77,00%			
	Área 4: Outros bairros	66,77%			
Abril	Área 1: Barra da Tijuca / São Conrado	59,81%			
	Área 2: Ipanema / Leblon	68,58%			
	Área 3: Copacabana / Leme	71,28%			
	Área 4: Outros bairros	66,37%			
Maió	Área 1: Barra da Tijuca / São Conrado	49,65%			
	Área 2: Ipanema / Leblon	49,34%			
	Área 3: Copacabana / Leme	63,30%			
	Área 4: Outros bairros	60,99%			
Junho	Área 1: Barra da Tijuca / São Conrado	54,44%			
	Área 2: Ipanema / Leblon	55,64%			
	Área 3: Copacabana / Leme	65,94%			
	Área 4: Outros bairros	64,71%			
Julho	Área 1: Barra da Tijuca / São Conrado	57,93%			
	Área 2: Ipanema / Leblon	56,10%			
	Área 3: Copacabana / Leme	72,91%			
	Área 4: Outros bairros	85,00%			
Agosto	Área 1: Barra da Tijuca / São Conrado	56,39%			
	Área 2: Ipanema / Leblon	53,87%			
	Área 3: Copacabana / Leme	71,71%			
	Área 4: Outros bairros	68,57%			
Setembro	Área 1: Barra da Tijuca / São Conrado	68,27%			
	Área 2: Ipanema / Leblon	59,51%			
	Área 3: Copacabana / Leme	71,77%			
	Área 4: Outros bairros	71,17%			

Gráfico 02
Taxa de ocupação das UH's segundo a área de localização - 2009



Diária média por quarto vendido

Para o cálculo da diária média do quarto vendido (em R\$) é desconsiderada a taxa de serviço, ou seja, os 10% no caso de cobrança, assim como o ISS, PIS, COFINS, os gastos com alimentação (como café da manhã e/ou almoço), estacionamento e outros serviços (como telefone). De acordo com a Tabela 05, foi possível observar que no caso das UH's de quase todas as categorias e localizações, as diárias médias com os maiores valores foram cobradas, principalmente, nos meses de fevereiro e dezembro.

Historicamente, na cidade do Rio de Janeiro, os meses de fevereiro e dezembro, recebem uma grande quantidade de hóspedes, principalmente, por conta da proximidade do Carnaval e das festividades de fim de ano. O aumento da demanda eleva o valor das diárias, fato este que não se repete nos demais meses do ano.

Tabela 05

Diária média do quarto vendido (em reais) segundo a categoria e a localização das UH's

Mês	Geral	Categoria da UH					Área de Localização da UH			
		5*	4*	3*	2*	Flat	Área 1	Área 2	Área 3	Área 4
Janeiro	R\$ 301,70	R\$ 488,47	R\$ 280,86	R\$ 169,61	R\$ 143,77	R\$ 289,51	R\$ 241,21	R\$ 374,00	R\$ 242,00	R\$ 160,98
Fevereiro	R\$ 355,99	R\$ 621,70	R\$ 320,56	R\$ 175,48	R\$ 144,42	R\$ 319,16	R\$ 273,76	R\$ 418,42	R\$ 298,33	R\$ 171,01
Março	R\$ 295,53	R\$ 485,75	R\$ 268,24	R\$ 167,97	R\$ 162,02	R\$ 252,71	R\$ 224,62	R\$ 343,37	R\$ 237,44	R\$ 154,15
Abril	R\$ 281,07	R\$ 442,44	R\$ 270,40	R\$ 169,46	R\$ 135,34	R\$ 216,87	R\$ 202,92	R\$ 325,97	R\$ 236,65	R\$ 148,16
Mai	R\$ 267,63	R\$ 389,78	R\$ 269,28	R\$ 169,62	R\$ 130,76	R\$ 262,80	R\$ 223,66	R\$ 316,79	R\$ 226,04	R\$ 152,37
Junho	R\$ 268,57	R\$ 402,21	R\$ 267,39	R\$ 166,23	R\$ 127,06	R\$ 245,60	R\$ 234,45	R\$ 309,78	R\$ 221,43	R\$ 148,55
Julho	R\$ 253,61	R\$ 356,03	R\$ 258,19	R\$ 171,77	R\$ 111,87	R\$ 255,67	R\$ 215,48	R\$ 327,95	R\$ 212,02	R\$ 151,37
Agosto	R\$ 253,75	R\$ 355,65	R\$ 261,47	R\$ 167,90	R\$ 132,17	R\$ 239,59	R\$ 209,22	R\$ 321,54	R\$ 209,07	R\$ 149,58
Setembro	R\$ 246,64	R\$ 357,81	R\$ 233,05	R\$ 172,54	R\$ 131,25	R\$ 243,93	R\$ 220,90	R\$ 272,19	R\$ 215,80	R\$ 149,97
Outubro	R\$ 265,35	R\$ 368,15	R\$ 262,86	R\$ 187,35	R\$ 141,79	R\$ 269,86	R\$ 251,15	R\$ 348,71	R\$ 200,23	R\$ 158,43
Novembro	R\$ 260,78	R\$ 362,83	R\$ 262,72	R\$ 180,41	R\$ 135,06	R\$ 256,59	R\$ 240,16	R\$ 309,81	R\$ 220,74	R\$ 156,80
Dezembro	R\$ 317,91	R\$ 456,05	R\$ 329,02	R\$ 196,57	R\$ 155,31	R\$ 321,27	R\$ 272,78	R\$ 378,53	R\$ 269,92	R\$ 174,03

Fonte: Fecomércio-RJ

Motivo da estada

O turismo de negócios foi o principal motivo de estada na cidade ao longo de todo o ano de 2009, já que, em média, 36,48% dos “*room nights*” foram vendidos por motivo de trabalho ou negócios, e 12,06% para hóspedes que vieram participar de convenções, congressos ou feiras, totalizando 48,54%. Este resultado revela uma diminuição desta forma de turismo, pois o percentual deste ano foi o menor já observado em toda a série. Cabe ressaltar, que nos meses de janeiro, fevereiro e dezembro, o lazer foi o principal motivo da visita de turistas à cidade.

Tabela 06

Percentual médio de room nights segundo o motivo principal da viagem

Motivo de viagem	Ano									
	2000	2001	2002	2003	2004	2005	2006	2007	2008	2009
Negócios em geral	62,42%	60,97%	64,35%	60,21%	55,27%	54,86%	52,76%	54,31%	55,53%	48,54%
Negócios / trabalho	48,56%	48,97%	50,57%	48,35%	43,44%	40,84%	39,15%	38,34%	42,06%	36,48%
Convenções / congressos / feiras	13,86%	12,00%	13,78%	11,86%	11,83%	14,02%	13,61%	15,97%	13,47%	12,06%
Lazer	29,94%	29,46%	25,46%	29,57%	34,17%	34,99%	36,68%	31,30%	31,43%	33,35%
Integrante de tripulação aérea	3,15%	4,19%	5,25%	4,23%	5,22%	4,63%	5,71%	7,65%	7,09%	10,54%
Outros / Não especificados	4,49%	5,38%	4,94%	5,99%	5,34%	5,52%	4,85%	6,74%	5,94%	7,57%

Fonte: Fecomércio-RJ

Tabela 07

Percentual médio de room nights segundo o motivo principal da viagem

Mês	Total	Categoria					
		5*	4*	3*	2*	Flat	
Ano 2009	Négocios / trabalho	36,48%	24,48%	40,78%	41,94%	47,05%	35,02%
	Convenções / congressos / feiras	12,06%	8,62%	13,33%	13,48%	13,77%	13,70%
	Lazer	33,35%	37,71%	34,00%	28,49%	30,93%	34,54%
	Integrante de tripulação aérea	10,54%	19,89%	5,23%	10,47%	1,24%	1,33%
	Outros / Não especificados	7,57%	9,31%	6,66%	5,63%	7,01%	15,41%
Janeiro	Négocios / trabalho	30,19%	17,92%	33,98%	36,14%	40,80%	30,76%
	Convenções / congressos / feiras	10,59%	7,10%	12,42%	12,23%	5,10%	15,27%
	Lazer	41,48%	45,77%	45,56%	31,84%	46,41%	40,48%
	Integrante de tripulação aérea	9,87%	20,77%	2,54%	10,44%	1,69%	0,00%
	Outros / Não especificados	7,86%	8,45%	5,50%	9,35%	5,99%	13,49%
Fevereiro	Négocios / trabalho	27,94%	18,08%	31,21%	32,99%	33,55%	28,41%
	Convenções / congressos / feiras	8,31%	3,73%	10,33%	11,19%	5,05%	8,46%
	Lazer	44,60%	45,48%	47,42%	38,15%	53,92%	48,54%
	Integrante de tripulação aérea	9,99%	20,90%	1,48%	12,22%	0,00%	0,07%
	Outros / Não especificados	9,16%	11,81%	9,56%	5,45%	7,48%	14,51%
Março	Négocios / trabalho	36,71%	22,36%	43,55%	39,61%	49,49%	44,67%
	Convenções / congressos / feiras	12,57%	6,28%	15,50%	16,32%	10,03%	10,76%
	Lazer	34,06%	48,06%	28,90%	26,80%	31,65%	31,36%
	Integrante de tripulação aérea	10,06%	14,59%	5,90%	13,60%	0,00%	1,24%
	Outros / Não especificados	6,60%	8,70%	6,15%	3,67%	8,83%	11,97%
Abril	Négocios / trabalho	37,63%	24,94%	41,85%	42,71%	49,65%	41,33%
	Convenções / congressos / feiras	17,90%	21,89%	18,95%	14,76%	13,74%	10,33%
	Lazer	24,88%	18,30%	29,67%	24,50%	31,69%	26,65%
	Integrante de tripulação aérea	13,51%	27,86%	5,76%	12,29%	0,89%	1,59%
	Outros / Não especificados	6,08%	7,02%	3,78%	5,74%	4,03%	20,10%
Mai	Négocios / trabalho	42,34%	25,36%	48,45%	47,89%	60,28%	49,57%
	Convenções / congressos / feiras	10,54%	7,25%	12,72%	11,45%	9,71%	10,91%
	Lazer	28,58%	35,67%	27,78%	24,50%	19,06%	26,40%
	Integrante de tripulação aérea	11,57%	20,96%	7,08%	10,91%	0,80%	1,71%
	Outros / Não especificados	6,97%	10,76%	3,97%	5,24%	10,14%	11,41%
Junho	Négocios / trabalho	38,25%	22,88%	46,04%	42,36%	46,88%	43,34%
	Convenções / congressos / feiras	13,99%	12,78%	11,20%	16,81%	28,09%	7,80%
	Lazer	28,56%	32,22%	30,47%	24,34%	18,32%	30,41%
	Integrante de tripulação aérea	11,16%	20,77%	5,76%	11,14%	0,29%	2,44%
	Outros / Não especificados	8,03%	11,35%	6,52%	5,35%	6,43%	16,02%
Julho	Négocios / trabalho	37,72%	27,37%	42,62%	40,49%	54,96%	31,07%
	Convenções / congressos / feiras	10,08%	3,25%	12,26%	14,39%	5,03%	15,86%
	Lazer	33,08%	37,47%	33,17%	27,28%	35,73%	37,84%
	Integrante de tripulação aérea	11,81%	22,56%	6,31%	11,23%	0,00%	1,37%
	Outros / Não especificados	7,31%	9,36%	5,65%	6,60%	4,28%	13,86%
Agosto	Négocios / trabalho	36,10%	24,26%	40,19%	43,13%	41,48%	31,40%
	Convenções / congressos / feiras	12,87%	9,38%	14,40%	12,06%	23,84%	16,05%
	Lazer	29,16%	35,26%	29,32%	22,76%	28,47%	30,69%
	Integrante de tripulação aérea	13,14%	20,95%	8,24%	14,92%	0,00%	3,46%
	Outros / Não especificados	8,73%	10,16%	7,85%	7,12%	6,20%	18,40%
Setembro	Négocios / trabalho	40,53%	32,87%	38,90%	48,63%	56,24%	31,74%
	Convenções / congressos / feiras	13,15%	7,93%	14,73%	14,82%	17,73%	18,47%
	Lazer	31,48%	34,23%	34,75%	26,49%	22,56%	32,65%
	Integrante de tripulação aérea	9,07%	17,05%	5,96%	7,16%	0,00%	3,93%
	Outros / Não especificados	5,77%	7,92%	5,65%	2,90%	3,48%	13,21%
Outubro	Négocios / trabalho	38,20%	30,00%	39,07%	45,97%	40,40%	32,54%
	Convenções / congressos / feiras	13,59%	9,81%	13,35%	14,69%	18,50%	25,71%
	Lazer	31,75%	34,92%	33,65%	27,63%	28,39%	28,29%
	Integrante de tripulação aérea	8,35%	16,57%	4,91%	6,92%	0,27%	0,00%
	Outros / Não especificados	8,11%	8,70%	9,03%	4,79%	12,44%	13,46%
Novembro	Négocios / trabalho	38,48%	28,84%	42,92%	43,47%	44,54%	29,84%
	Convenções / congressos / feiras	13,15%	10,25%	15,01%	11,64%	21,59%	17,60%
	Lazer	33,47%	37,15%	30,42%	34,75%	18,37%	40,99%
	Integrante de tripulação aérea	8,11%	16,84%	3,81%	6,02%	5,78%	0,08%
	Outros / Não especificados	6,79%	6,92%	7,84%	4,12%	9,72%	11,49%
Dezembro	Négocios / trabalho	33,71%	18,84%	40,61%	39,83%	46,30%	25,57%
	Convenções / congressos / feiras	8,00%	3,78%	9,02%	11,41%	6,80%	7,20%
	Lazer	39,06%	47,97%	36,95%	32,78%	36,58%	40,24%
	Integrante de tripulação aérea	9,83%	18,84%	5,01%	8,80%	5,21%	0,00%
	Outros / Não especificados	9,41%	10,57%	8,41%	7,17%	5,12%	27,00%

Fonte: Fecomércio-RJ

Participação das formas de pagamento no faturamento

O cartão de crédito foi a forma de pagamento responsável pela maior parte do faturamento arrecadado no ano, representando, em média, 42,60% do total, seguido pelo pagamento faturado (37,98%). Essas duas formas de pagamento foram as que predominaram durante o ano. As exceções foram os meses de junho e setembro, quando o pagamento faturado superou a opção pelo cartão de crédito, conforme pode ser observado na Tabela 08.

Tabela 08
Participação percentual das formas de pagamento no faturamento

continua

Faturamento	2009	jan	fev	mar	abr	mai
Dinheiro	14,14%	15,44%	16,69%	13,32%	13,35%	13,13%
Faturado	37,98%	36,11%	32,93%	39,77%	38,72%	38,27%
Cartão de crédito	42,60%	43,33%	40,86%	43,26%	42,26%	45,14%
Visa	17,74%	16,84%	15,73%	19,20%	19,21%	16,90%
MasterCard / Dinners	14,35%	15,75%	11,73%	13,98%	13,33%	18,11%
American Express	10,51%	10,75%	13,41%	10,08%	9,71%	10,13%
Outros / Não especificados	5,29%	5,12%	9,52%	3,65%	5,67%	3,46%

conclusão

Faturamento	jun	jul	ago	set	out	nov	dez
Dinheiro	14,07%	14,86%	13,41%	14,70%	12,67%	13,00%	15,02%
Faturado	40,11%	38,73%	38,30%	41,16%	39,56%	39,20%	32,86%
Cartão de crédito	39,48%	43,26%	43,33%	38,87%	43,26%	42,32%	45,79%
Visa	17,24%	18,24%	17,11%	16,22%	19,16%	16,79%	20,24%
MasterCard / Dinners	13,09%	14,89%	15,10%	13,20%	13,94%	14,17%	14,90%
American Express	9,16%	10,13%	11,13%	9,45%	10,16%	11,37%	10,65%
Outros / Não especificados	6,34%	3,14%	4,95%	5,27%	4,51%	5,48%	6,33%

Fonte: Fecomércio-RJ

Tempo de permanência (em número inteiro de dias)

Tabela 09
Tempo médio de permanência dos hóspedes,
em número inteiro de dias – 2009

Mês	Categoria das Unidades de Hospedagem					
	Total	5*	4*	3*	2*	Flat
Janeiro	3	2	3	3	4	8
Fevereiro	3	3	3	3	3	5
Março	3	2	3	3	2	6
Abril	3	3	3	3	3	5
Maiο	3	3	3	3	3	5
Junho	3	3	3	3	3	5
Julho	3	2	3	4	2	5
Agosto	3	2	3	3	3	3
Setembro	3	3	3	3	3	3
Outubro	3	3	3	3	3	6
Novembro	3	2	3	3	3	7
Dezembro	3	4	3	3	3	7

Fonte: Fecomércio-RJ

Entrada dos hóspedes

Durante todo o ano de 2009, o turista nacional foi o principal cliente do setor, e o percentual de turistas provenientes de várias partes do Brasil representou, em média, 59,51% do total.

Tabela 10:
Percentual médio de room nights segundo a procedência geral dos turistas

Mês	2003		2004		2005		2006		2007		2008		2009	
	Nac.	Intern.	Nac.	Intern.	Nac.	Intern.	Nac.	Intern.	Nac.	Intern.	Nac.	Intern.	Nac.	Intern.
Janeiro	61,96%	38,04%	52,64%	47,36%	52,82%	47,18%	42,23%	57,77%	55,29%	44,71%	51,36%	48,64%	59,85%	40,15%
Fevereiro	52,56%	47,44%	44,54%	55,46%	45,70%	54,30%	43,15%	56,85%	48,42%	51,58%	51,26%	48,74%	53,41%	46,59%
Março	57,47%	42,53%	48,36%	51,64%	49,28%	50,72%	44,67%	55,33%	51,80%	48,20%	45,38%	54,62%	53,15%	46,85%
Abril	63,00%	37,00%	52,07%	47,93%	52,21%	47,79%	49,36%	50,64%	57,79%	42,21%	57,23%	42,77%	56,25%	43,75%
Mai	66,09%	33,91%	55,43%	44,57%	55,44%	44,56%	60,86%	39,14%	58,58%	41,42%	55,45%	44,55%	62,77%	37,23%
Junho	70,35%	29,65%	56,38%	43,62%	55,01%	44,99%	55,65%	44,35%	62,48%	37,52%	55,30%	44,70%	57,91%	42,09%
Julho	66,33%	33,67%	58,40%	41,60%	51,07%	48,93%	64,70%	35,30%	60,20%	39,80%	56,41%	43,59%	62,93%	37,07%
Agosto	57,33%	42,67%	52,81%	47,19%	46,77%	53,23%	46,13%	53,87%	51,55%	48,45%	48,66%	51,34%	58,43%	41,57%
Setembro	55,57%	44,43%	62,04%	37,96%	51,28%	48,72%	53,78%	46,22%	53,30%	46,70%	55,86%	44,14%	64,61%	35,39%
Outubro	54,31%	45,69%	53,31%	46,69%	56,66%	43,34%	52,08%	47,92%	53,45%	46,55%	52,24%	47,76%	62,35%	37,65%
Novembro	54,79%	45,21%	51,03%	48,97%	53,54%	46,46%	55,49%	44,51%	54,52%	45,48%	58,26%	41,74%	63,41%	36,59%
Dezembro	54,26%	45,74%	54,60%	45,40%	55,09%	44,91%	60,66%	39,34%	52,73%	47,27%	53,61%	46,39%	59,06%	40,94%

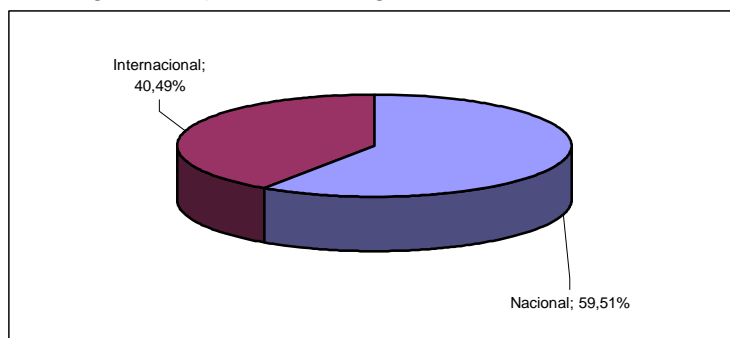
Fonte: Fecomércio-RJ

Tabela 11
Percentual médio de room nights segundo a procedência geral dos turistas e a categoria do hotel

Mês	Total	Categoria					
		5*	4*	3*	2*	Flat	
Ano 2009	Nacional	59,51%	48,21%	62,60%	63,77%	67,02%	72,36%
	Internacional	40,49%	51,79%	37,40%	36,23%	32,98%	27,64%
Janeiro	Nacional	59,85%	49,56%	62,95%	62,88%	63,31%	78,26%
	Internacional	40,15%	50,44%	37,05%	37,12%	36,69%	21,74%
Fevereiro	Nacional	53,41%	38,34%	53,92%	62,73%	61,22%	75,46%
	Internacional	46,59%	61,66%	46,08%	37,27%	38,78%	24,54%
Março	Nacional	53,15%	35,35%	57,67%	61,28%	59,87%	72,83%
	Internacional	46,85%	64,65%	42,33%	38,72%	40,13%	27,16%
Abril	Nacional	56,25%	39,82%	64,34%	57,81%	66,30%	79,17%
	Internacional	43,75%	60,18%	35,66%	42,19%	33,70%	20,83%
Mai	Nacional	62,77%	53,18%	65,96%	65,86%	71,08%	70,86%
	Internacional	37,23%	46,82%	34,04%	34,14%	28,92%	29,14%
Junho	Nacional	57,91%	50,55%	65,18%	57,36%	70,42%	42,54%
	Internacional	42,09%	49,45%	34,82%	42,64%	29,59%	57,46%
Julho	Nacional	62,93%	53,13%	69,35%	64,61%	57,72%	73,71%
	Internacional	37,07%	46,87%	30,65%	35,39%	42,28%	26,29%
Agosto	Nacional	58,43%	46,67%	62,03%	62,15%	66,26%	73,44%
	Internacional	41,57%	53,33%	37,97%	37,85%	33,74%	26,56%
Setembro	Nacional	64,61%	54,63%	63,76%	70,33%	78,92%	79,91%
	Internacional	35,39%	45,37%	36,24%	29,67%	21,08%	20,09%
Outubro	Nacional	62,35%	53,95%	64,76%	63,70%	76,37%	72,67%
	Internacional	37,65%	46,05%	35,24%	36,30%	23,63%	27,33%
Novembro	Nacional	63,41%	51,19%	63,66%	70,65%	75,40%	78,19%
	Internacional	36,59%	48,81%	36,34%	29,35%	24,60%	21,81%
Dezembro	Nacional	59,06%	52,09%	57,62%	65,91%	57,35%	71,25%
	Internacional	40,94%	47,91%	42,38%	34,09%	42,65%	28,75%

Fonte: Fecomércio-RJ

Gráfico 03
Distribuição percentual dos room nights
segundo a procedência geral dos turistas – 2009



Fonte: Fecomércio-RJ

Procedência dos hóspedes nacionais

Os turistas provenientes do Estado de São Paulo foram os principais clientes do setor, com destaque para os meses de outubro e novembro, quando, em média, 27,32% e 27,06%, respectivamente, dos hóspedes foram provenientes desta unidade da federação. De uma forma geral, a maioria dos hóspedes de quase todas as categorias, é de turista nacional, principalmente nas UH's de Flat's, onde representaram 72,36% dos seus "room nights" vendidos em todo o ano de 2009, como indicado na Tabela 11.

Tabela 12

Percentual médio de room nights vendidos a turistas nacionais segundo as categorias das UH's

continua

		Total	Categoria				
			5*	4*	3*	2*	Flat
Ano 2009	São Paulo (capital)	20,04%	18,79%	21,49%	20,10%	16,26%	21,55%
	São Paulo (interior)	5,99%	2,59%	6,54%	8,86%	5,32%	6,12%
	Minas Gerais	4,79%	2,27%	6,44%	4,61%	7,31%	7,13%
	Rio de Janeiro	6,48%	3,87%	8,77%	5,55%	8,97%	9,32%
	Distrito Federal	4,26%	3,28%	4,92%	4,10%	7,48%	3,14%
	Rio Grande do Sul	2,76%	1,39%	2,69%	3,62%	3,54%	5,45%
	Bahia	1,50%	0,84%	1,94%	1,55%	1,87%	1,77%
	Pernambuco / Alagoas / Sergipe	1,49%	0,83%	1,43%	2,00%	1,90%	2,29%
	Paraná	1,41%	0,66%	1,39%	1,72%	2,90%	2,49%
	Santa Catarina	1,40%	0,45%	1,49%	1,92%	2,25%	2,44%
	Espírito Santo	1,36%	0,36%	1,21%	1,85%	4,29%	2,21%
	Estados não especificados	8,03%	12,88%	4,29%	7,90%	4,92%	8,45%

continua

Mês		Total	Categoria				
			5*	4*	3*	2*	Flat
Janeiro	São Paulo (capital)	19,07%	13,52%	22,42%	23,23%	11,85%	12,83%
	São Paulo (interior)	5,86%	0,53%	5,91%	9,23%	7,84%	14,89%
	Minas Gerais	4,92%	3,14%	6,49%	3,54%	8,27%	9,44%
	Rio de Janeiro	6,60%	5,00%	8,41%	6,53%	6,87%	4,17%
	Distrito Federal	4,27%	4,42%	5,33%	3,33%	4,26%	1,90%
	Rio Grande do Sul	2,08%	0,90%	1,72%	2,12%	1,81%	11,59%
	Bahia	1,70%	0,71%	2,82%	1,48%	1,52%	1,65%
	Pernambuco / Alagoas / Sergipe	1,21%	0,32%	1,47%	1,59%	1,64%	2,07%
	Paraná	1,19%	0,67%	1,25%	1,35%	1,98%	2,00%
	Santa Catarina	1,40%	0,57%	1,43%	1,91%	2,74%	1,60%
	Espírito Santo	1,57%	0,27%	1,92%	0,99%	5,10%	6,47%
	Estados não especificados	9,97%	19,51%	3,78%	7,59%	9,41%	9,64%
	Fevereiro	São Paulo (capital)	20,37%	18,58%	21,67%	22,01%	14,46%
São Paulo (interior)		5,50%	0,91%	6,02%	9,00%	5,97%	7,97%
Minas Gerais		3,99%	1,56%	4,97%	3,81%	6,79%	9,78%
Rio de Janeiro		6,09%	4,31%	6,95%	5,59%	13,35%	5,90%
Distrito Federal		3,62%	2,72%	4,33%	2,89%	10,60%	0,99%
Rio Grande do Sul		2,57%	1,04%	2,67%	4,20%	1,15%	2,85%
Bahia		0,95%	0,48%	1,31%	1,01%	0,83%	1,20%
Pernambuco / Alagoas / Sergipe		0,96%	0,41%	1,00%	1,24%	1,74%	1,35%
Paraná		1,21%	0,45%	1,44%	1,45%	2,43%	1,46%
Santa Catarina		1,17%	0,52%	0,99%	1,69%	0,96%	3,43%
Espírito Santo		0,84%	0,27%	0,55%	1,50%	0,83%	2,26%
Estados não especificados		6,14%	7,11%	2,03%	8,34%	2,11%	19,17%

Mês		Total	Categoria				
			5*	4*	3*	2*	Flat
Março	São Paulo (capital)	17,91%	9,03%	23,02%	21,04%	12,56%	23,56%
	São Paulo (interior)	7,40%	7,83%	4,87%	10,31%	6,22%	5,91%
	Minas Gerais	4,17%	1,20%	5,61%	4,69%	5,83%	7,26%
	Rio de Janeiro	6,53%	4,60%	8,46%	5,51%	7,56%	10,04%
	Distrito Federal	3,85%	1,69%	5,01%	3,09%	10,47%	6,12%
	Rio Grande do Sul	1,90%	0,74%	2,20%	2,35%	3,74%	2,14%
	Bahia	1,13%	0,58%	1,66%	0,97%	0,78%	2,21%
	Pernambuco / Alagoas / Sergipe	1,20%	0,61%	1,28%	1,52%	1,92%	1,52%
	Paraná	1,02%	0,34%	0,78%	1,20%	3,47%	2,95%
	Santa Catarina	1,06%	0,34%	1,14%	1,66%	0,73%	1,52%
	Espírito Santo	1,39%	0,23%	1,30%	1,94%	2,04%	4,87%
	Estados não especificados	5,59%	8,16%	2,35%	7,01%	4,58%	4,72%
Abril	São Paulo (capital)	20,77%	18,15%	25,23%	18,23%	16,97%	25,70%
	São Paulo (interior)	5,42%	0,19%	6,99%	8,39%	6,54%	7,03%
	Minas Gerais	4,51%	1,64%	5,90%	5,03%	5,91%	7,51%
	Rio de Janeiro	7,03%	4,10%	9,71%	5,27%	11,65%	11,78%
	Distrito Federal	3,72%	2,82%	4,17%	3,61%	7,51%	2,47%
	Rio Grande do Sul	2,39%	1,03%	3,61%	2,35%	2,33%	2,64%
	Bahia	1,39%	0,63%	2,12%	1,15%	1,93%	1,78%
	Pernambuco / Alagoas / Sergipe	1,16%	0,68%	1,10%	1,32%	1,80%	2,78%
	Paraná	1,14%	0,62%	1,35%	1,20%	1,93%	1,50%
	Santa Catarina	1,17%	0,45%	1,40%	1,41%	1,71%	1,97%
	Espírito Santo	1,33%	0,31%	0,87%	2,07%	6,32%	0,69%
	Estados não especificados	6,22%	9,20%	1,88%	7,78%	1,73%	13,33%
Mai	São Paulo (capital)	18,06%	10,53%	24,17%	18,72%	15,28%	20,91%
	São Paulo (interior)	8,70%	10,31%	8,07%	9,75%	3,65%	2,64%
	Minas Gerais	4,51%	2,18%	5,56%	5,23%	5,00%	6,55%
	Rio de Janeiro	6,97%	5,03%	7,94%	6,18%	9,24%	14,13%
	Distrito Federal	3,97%	3,07%	3,96%	4,81%	6,44%	1,81%
	Rio Grande do Sul	3,30%	1,01%	3,85%	4,95%	3,95%	2,82%
	Bahia	1,77%	0,88%	2,64%	1,51%	2,80%	1,66%
	Pernambuco / Alagoas / Sergipe	1,58%	0,96%	1,45%	1,63%	2,60%	4,65%
	Paraná	1,73%	0,73%	1,73%	2,26%	4,35%	1,61%
	Santa Catarina	1,68%	0,54%	1,56%	2,14%	3,35%	4,65%
	Espírito Santo	1,62%	0,40%	0,78%	2,08%	9,54%	3,08%
	Estados não especificados	8,88%	17,55%	4,26%	6,61%	4,90%	6,36%
Junho	São Paulo (capital)	20,84%	25,32%	22,85%	17,28%	13,35%	10,16%
	São Paulo (interior)	4,57%	0,84%	4,86%	8,38%	3,65%	3,27%
	Minas Gerais	4,83%	2,30%	7,09%	4,64%	4,67%	5,96%
	Rio de Janeiro	6,50%	4,29%	9,52%	5,50%	9,10%	2,54%
	Distrito Federal	3,79%	2,84%	4,88%	3,83%	4,67%	1,00%
	Rio Grande do Sul	2,95%	1,48%	2,36%	4,28%	5,46%	5,03%
	Bahia	1,90%	0,94%	3,05%	1,36%	2,65%	2,26%
	Pernambuco / Alagoas / Sergipe	1,73%	1,27%	2,15%	1,38%	3,70%	1,59%
	Paraná	1,62%	0,82%	1,53%	1,46%	6,76%	2,28%
	Santa Catarina	1,60%	0,54%	1,83%	1,90%	3,75%	2,27%
	Espírito Santo	1,89%	0,40%	2,04%	2,62%	6,47%	0,36%
	Estados não especificados	5,67%	9,51%	3,01%	4,73%	6,19%	5,81%

Mês	Total	Categoria					
		5*	4*	3*	2*	Flat	
Julho	São Paulo (capital)	22,03%	24,11%	20,13%	22,35%	20,94%	21,77%
	São Paulo (interior)	4,81%	1,35%	5,53%	7,82%	0,54%	7,22%
	Minas Gerais	4,47%	3,09%	5,93%	3,75%	4,81%	6,74%
	Rio de Janeiro	5,93%	3,46%	9,92%	3,03%	5,57%	11,32%
	Distrito Federal	4,62%	4,44%	6,07%	4,07%	2,59%	1,48%
	Rio Grande do Sul	3,34%	2,43%	2,42%	4,29%	4,73%	7,68%
	Bahia	1,52%	0,92%	1,57%	1,88%	2,88%	1,15%
	Pernambuco / Alagoas / Sergipe	1,49%	0,75%	1,33%	2,20%	1,75%	2,47%
	Paraná	1,64%	0,84%	1,85%	1,65%	2,51%	3,89%
	Santa Catarina	1,25%	0,38%	1,25%	1,79%	2,49%	1,84%
	Espírito Santo	1,55%	0,48%	1,85%	2,05%	1,46%	3,06%
	Estados não especificados	10,29%	10,86%	11,52%	9,73%	7,45%	5,08%
Agosto	São Paulo (capital)	17,98%	19,90%	17,88%	16,56%	13,72%	20,35%
	São Paulo (interior)	5,47%	1,47%	6,51%	8,27%	6,35%	4,70%
	Minas Gerais	4,71%	2,33%	5,82%	5,05%	7,08%	6,65%
	Rio de Janeiro	6,65%	4,09%	8,04%	5,46%	12,22%	13,53%
	Distrito Federal	4,69%	3,69%	5,60%	4,02%	8,97%	3,90%
	Rio Grande do Sul	3,09%	1,54%	2,98%	3,70%	4,46%	7,85%
	Bahia	1,70%	0,85%	2,48%	1,80%	1,31%	1,29%
	Pernambuco / Alagoas / Sergipe	1,61%	0,76%	1,34%	2,46%	1,99%	3,06%
	Paraná	1,31%	0,74%	1,34%	1,61%	2,23%	1,73%
	Santa Catarina	1,59%	0,37%	2,07%	2,15%	1,99%	2,00%
	Espírito Santo	1,50%	0,30%	1,81%	2,08%	3,05%	1,42%
	Estados não especificados	8,12%	10,63%	6,17%	8,98%	2,91%	6,96%
Setembro	São Paulo (capital)	21,66%	25,16%	17,92%	22,04%	16,95%	28,81%
	São Paulo (interior)	5,14%	1,45%	5,19%	8,60%	7,95%	3,14%
	Minas Gerais	5,20%	2,60%	6,25%	5,55%	8,93%	7,54%
	Rio de Janeiro	7,16%	2,77%	10,50%	6,73%	11,85%	8,15%
	Distrito Federal	5,11%	3,92%	5,39%	4,60%	13,30%	4,26%
	Rio Grande do Sul	3,60%	1,59%	4,00%	4,44%	3,53%	7,82%
	Bahia	1,74%	0,92%	2,10%	1,92%	2,07%	2,86%
	Pernambuco / Alagoas / Sergipe	1,71%	1,13%	1,59%	2,48%	0,68%	2,39%
	Paraná	1,64%	0,67%	1,59%	2,30%	0,96%	4,45%
	Santa Catarina	1,38%	0,58%	1,75%	1,62%	1,09%	2,48%
	Espírito Santo	1,47%	0,44%	1,12%	1,93%	7,25%	0,89%
	Estados não especificados	8,82%	13,39%	6,37%	8,13%	4,37%	7,12%
Outubro	São Paulo (capital)	20,75%	20,09%	20,16%	21,17%	22,64%	24,09%
	São Paulo (interior)	6,57%	2,40%	7,60%	9,28%	7,47%	7,34%
	Minas Gerais	5,37%	3,06%	6,75%	4,43%	13,50%	6,53%
	Rio de Janeiro	6,78%	3,53%	11,88%	3,95%	8,24%	7,09%
	Distrito Federal	4,58%	3,50%	5,21%	4,17%	7,38%	6,07%
	Rio Grande do Sul	3,00%	1,84%	3,13%	3,31%	3,78%	6,38%
	Bahia	1,51%	1,26%	1,36%	1,86%	2,03%	1,47%
	Pernambuco / Alagoas / Sergipe	1,77%	1,09%	1,46%	2,63%	2,07%	2,53%
	Paraná	1,24%	0,54%	1,19%	1,86%	1,71%	1,57%
	Santa Catarina	1,67%	0,41%	2,68%	1,60%	1,80%	2,63%
	Espírito Santo	0,88%	0,44%	0,60%	1,38%	1,85%	1,27%
	Estados não especificados	8,22%	15,77%	2,75%	8,08%	3,92%	5,72%

Mês	Total	Categoria					
		5*	4*	3*	2*	Flat	
Novembro	São Paulo (capital)	21,52%	20,79%	24,25%	17,96%	20,18%	30,19%
	São Paulo (interior)	5,54%	1,62%	8,14%	7,32%	3,22%	3,39%
	Minas Gerais	5,22%	1,91%	8,15%	4,78%	7,88%	4,91%
	Rio de Janeiro	6,18%	2,46%	6,85%	8,01%	8,17%	10,82%
	Distrito Federal	4,83%	2,79%	5,32%	6,38%	5,57%	3,54%
	Rio Grande do Sul	2,70%	1,67%	1,81%	4,21%	3,43%	4,99%
	Bahia	1,44%	1,00%	0,94%	2,19%	2,35%	1,87%
	Pernambuco / Alagoas / Sergipe	1,86%	0,90%	1,42%	3,28%	1,57%	2,37%
	Paraná	1,62%	0,75%	1,36%	1,91%	4,95%	3,12%
	Santa Catarina	1,60%	0,33%	1,03%	2,70%	5,28%	2,37%
	Espírito Santo	1,47%	0,44%	0,76%	2,38%	6,31%	1,75%
	Estados não especificados	9,43%	16,53%	3,63%	9,53%	6,48%	8,86%
Dezembro	São Paulo (capital)	19,55%	20,36%	18,15%	20,67%	16,19%	21,15%
	São Paulo (interior)	6,89%	2,15%	8,84%	10,01%	4,46%	5,98%
	Minas Gerais	5,63%	2,17%	8,73%	4,77%	9,06%	6,72%
	Rio de Janeiro	5,29%	2,81%	7,08%	4,83%	3,80%	12,37%
	Distrito Federal	4,11%	3,50%	3,77%	4,37%	8,00%	4,17%
	Rio Grande do Sul	2,25%	1,41%	1,57%	3,26%	4,14%	3,66%
	Bahia	1,21%	0,85%	1,17%	1,52%	1,26%	1,83%
	Pernambuco / Alagoas / Sergipe	1,60%	1,10%	1,60%	2,29%	1,40%	0,66%
	Paraná	1,53%	0,69%	1,30%	2,34%	1,58%	3,26%
	Santa Catarina	1,25%	0,42%	0,79%	2,42%	1,12%	2,47%
	Espírito Santo	0,80%	0,29%	0,90%	1,17%	1,30%	0,40%
	Estados não especificados	8,96%	16,35%	3,72%	8,26%	5,06%	8,59%

Fonte: Fecomércio-RJ

Procedência dos hóspedes internacionais

A tabela a seguir, apresenta o percentual de hóspedes por país de procedência. Os americanos, ao longo do ano, foram os principais clientes do setor, com destaque para os meses de janeiro (10,08%), agosto (10,92%) e dezembro (10,97%). Cabe ressaltar, que a categoria 5 estrelas foi a única que teve a predominância de turistas estrangeiros, e a representação destes hóspedes foi de 51,79% de suas ocupações ao longo do ano, conforme foi indicado na Tabela 11.

Tabela 13

Percentual médio de room nights vendidos a turistas internacionais,
segundo as categorias das UH's

continua

		Total	Categoria				
			5*	4*	3*	2*	Flat
Ano 2009	Estados Unidos	9,58%	18,56%	7,73%	4,33%	5,60%	4,20%
	Canadá	0,97%	0,97%	0,99%	1,06%	0,74%	0,53%
	México	0,91%	1,21%	0,69%	0,96%	0,74%	0,41%
	Argentina	3,41%	3,63%	4,16%	2,83%	2,61%	1,39%
	Chile	1,35%	1,43%	1,10%	1,79%	1,00%	0,35%
	Uruguai	0,55%	0,24%	0,58%	0,92%	0,32%	0,13%
	Paraguai	0,45%	0,09%	0,39%	0,99%	0,15%	0,08%
	Outros Países da América do Sul	1,94%	2,12%	1,76%	2,45%	0,75%	0,30%
	Portugal	1,39%	1,17%	1,54%	1,49%	1,58%	0,87%
	Espanha	1,90%	1,97%	2,24%	1,73%	1,40%	0,83%
	França	2,91%	3,90%	2,87%	1,70%	4,57%	2,78%
	Inglaterra	2,11%	3,20%	1,71%	1,56%	3,03%	0,49%
	Itália	1,86%	2,04%	1,88%	1,73%	1,66%	1,71%
	Escandinávia	0,72%	0,86%	0,64%	0,73%	0,71%	0,30%
	Alemanha	1,75%	1,41%	2,05%	1,80%	1,70%	1,55%
	Holanda / Bélgica / Luxemburgo	0,62%	0,57%	0,53%	0,83%	0,63%	0,18%
	Áustria / Suíça	0,76%	0,67%	0,58%	0,91%	0,64%	1,64%
	Grécia	0,26%	0,21%	0,13%	0,54%	0,05%	0,00%
	Europa do Leste	0,71%	0,78%	0,57%	0,96%	0,33%	0,15%
	Japão	0,87%	0,70%	0,88%	1,14%	0,86%	0,35%
	China / Coréia	1,17%	0,53%	1,35%	1,87%	0,34%	0,43%
	África	1,06%	1,04%	0,95%	1,32%	0,98%	0,50%
	Países não especificados	3,26%	4,50%	2,08%	2,58%	2,59%	8,47%

continua

Mês		Categoria das Unidades de Hospedagem					
		Total	5*	4*	3*	2*	Flat
Janeiro	Estados Unidos	10,08%	17,30%	10,58%	4,77%	3,21%	3,07%
	Canadá	1,25%	1,58%	0,87%	1,44%	1,48%	0,39%
	México	0,66%	0,86%	0,44%	0,90%	0,30%	0,00%
	Argentina	5,42%	6,08%	7,23%	3,71%	3,08%	2,09%
	Chile	1,25%	1,26%	1,26%	1,42%	1,31%	0,12%
	Uruguai	0,67%	0,49%	0,48%	1,19%	0,63%	0,00%
	Paraguai	0,82%	0,15%	0,97%	1,60%	0,04%	0,06%
	Outros Países da América do Sul	1,57%	1,74%	0,77%	2,69%	0,80%	0,19%
	Portugal	1,27%	1,51%	1,13%	1,32%	1,56%	0,16%
	Espanha	1,44%	1,15%	1,59%	1,62%	1,39%	1,09%
	França	1,77%	1,45%	1,13%	1,33%	5,40%	6,63%
	Inglaterra	2,01%	3,32%	1,41%	1,24%	4,60%	0,03%
	Itália	2,40%	3,87%	1,79%	1,64%	3,21%	1,49%
	Escandinávia	0,67%	0,43%	0,31%	1,02%	2,78%	0,00%
	Alemanha	1,79%	1,64%	2,51%	1,50%	1,48%	0,00%
	Holanda / Bélgica / Luxemburgo	0,44%	0,48%	0,13%	0,75%	0,76%	0,19%
	Áustria / Suíça	0,51%	0,80%	0,07%	0,78%	0,67%	0,00%
	Grécia	0,19%	0,16%	0,02%	0,49%	0,00%	0,00%
	Europa do Leste	0,61%	0,66%	0,61%	0,67%	0,46%	0,00%
	Japão	0,85%	0,40%	0,88%	1,27%	0,76%	0,78%
China / Coreia	0,79%	0,30%	0,80%	1,51%	0,00%	0,12%	
África	1,00%	0,96%	0,89%	1,22%	0,46%	1,25%	
Países não especificados	2,68%	3,85%	1,18%	3,03%	2,32%	4,09%	
Fevereiro	Estados Unidos	9,57%	17,71%	8,79%	4,34%	4,73%	2,90%
	Canadá	1,22%	1,26%	1,13%	1,07%	2,02%	1,53%
	México	0,88%	0,78%	0,96%	1,09%	0,14%	0,44%
	Argentina	3,51%	3,09%	4,79%	3,16%	1,28%	1,92%
	Chile	2,00%	1,59%	2,74%	1,89%	1,56%	0,66%
	Uruguai	0,82%	0,09%	1,45%	1,08%	0,18%	0,15%
	Paraguai	0,48%	0,03%	0,52%	1,02%	0,00%	0,29%
	Outros Países da América do Sul	2,25%	0,96%	3,62%	2,65%	0,37%	0,51%
	Portugal	1,35%	1,06%	1,40%	1,32%	2,11%	2,08%
	Espanha	2,32%	3,06%	2,53%	1,61%	2,25%	0,73%
	França	3,91%	8,53%	2,14%	1,59%	5,00%	0,91%
	Inglaterra	2,44%	4,43%	1,04%	1,52%	6,98%	0,44%
	Itália	2,28%	2,99%	2,19%	1,41%	1,56%	4,54%
	Escandinávia	0,84%	1,22%	0,42%	0,90%	1,47%	0,44%
	Alemanha	1,69%	1,66%	1,80%	1,73%	1,65%	0,84%
	Holanda / Bélgica / Luxemburgo	0,95%	0,49%	1,52%	0,96%	0,73%	0,07%
	Áustria / Suíça	0,85%	0,56%	0,68%	1,28%	0,55%	1,59%
	Grécia	0,36%	0,23%	0,23%	0,77%	0,05%	0,00%
	Europa do Leste	1,83%	2,89%	2,46%	0,65%	0,23%	0,00%
	Japão	1,18%	1,50%	0,89%	1,39%	1,15%	0,06%
China / Coreia	1,16%	0,60%	1,66%	1,41%	0,55%	0,33%	
África	1,95%	3,86%	1,16%	1,46%	0,73%	0,18%	
Países não especificados	2,76%	3,07%	1,99%	2,99%	3,49%	3,94%	

Mês		Categoria das Unidades de Hospedagem					
		Total	5*	4*	3*	2*	Flat
Março	Estados Unidos	9,43%	18,88%	6,96%	4,37%	5,36%	4,33%
	Canadá	0,99%	1,41%	0,80%	1,02%	0,68%	0,00%
	México	0,98%	1,24%	0,97%	1,10%	0,00%	0,02%
	Argentina	4,14%	3,02%	5,16%	3,32%	10,90%	1,47%
	Chile	1,19%	1,13%	0,75%	1,80%	1,93%	0,09%
	Uruguai	0,79%	0,16%	1,09%	1,17%	0,75%	0,40%
	Paraguai	0,56%	0,04%	0,70%	1,12%	0,00%	0,05%
	Outros Países da América do Sul	1,43%	1,71%	0,73%	1,94%	1,79%	1,12%
	Portugal	1,77%	1,40%	2,17%	1,80%	1,67%	1,19%
	Espanha	1,99%	2,82%	2,35%	1,15%	0,88%	0,81%
	França	5,00%	8,43%	5,37%	1,40%	3,89%	4,68%
	Inglaterra	2,69%	4,81%	2,19%	1,54%	2,81%	0,20%
	Itália	2,42%	2,41%	2,99%	2,08%	1,38%	1,92%
	Escandinávia	0,87%	1,47%	0,17%	0,92%	2,38%	0,06%
	Alemanha	1,82%	1,50%	1,99%	2,17%	1,76%	0,67%
	Holanda / Bélgica / Luxemburgo	0,59%	0,63%	0,42%	0,85%	0,48%	0,04%
	Áustria / Suíça	0,74%	0,63%	0,64%	0,90%	1,36%	0,32%
	Grécia	0,39%	0,72%	0,01%	0,55%	0,40%	0,00%
	Europa do Leste	0,90%	2,09%	0,36%	0,58%	0,30%	0,10%
	Japão	1,09%	1,00%	1,33%	1,18%	0,33%	0,25%
China / Coreia	2,18%	0,61%	2,92%	3,59%	0,03%	0,57%	
África	0,93%	0,82%	0,66%	1,33%	0,61%	1,34%	
Países não especificados	3,95%	7,73%	1,60%	2,88%	0,45%	7,53%	
Abril	Estados Unidos	9,59%	17,73%	8,19%	4,78%	3,88%	5,42%
	Canadá	0,99%	1,04%	0,62%	1,40%	0,81%	0,93%
	México	0,74%	0,84%	0,37%	1,14%	0,63%	0,33%
	Argentina	3,51%	3,33%	3,28%	4,69%	2,11%	0,55%
	Chile	1,19%	1,18%	0,79%	1,84%	0,72%	0,57%
	Uruguai	0,62%	0,30%	0,63%	1,12%	0,04%	0,05%
	Paraguai	0,44%	0,19%	0,22%	1,09%	0,00%	0,10%
	Outros Países da América do Sul	2,26%	3,21%	1,73%	2,56%	0,49%	0,26%
	Portugal	1,24%	1,14%	1,39%	1,19%	1,80%	0,57%
	Espanha	2,71%	4,43%	2,14%	2,06%	1,92%	1,12%
	França	4,20%	6,04%	4,85%	1,59%	6,08%	2,40%
	Inglaterra	2,42%	4,14%	1,52%	1,71%	4,57%	0,19%
	Itália	1,85%	2,31%	1,33%	2,21%	1,78%	0,45%
	Escandinávia	0,88%	1,57%	0,68%	0,71%	0,04%	0,00%
	Alemanha	1,81%	2,27%	1,58%	1,46%	2,54%	2,02%
	Holanda / Bélgica / Luxemburgo	0,72%	0,59%	0,59%	0,95%	1,52%	0,17%
	Áustria / Suíça	0,96%	1,15%	0,77%	0,97%	0,80%	1,16%
	Grécia	0,37%	0,23%	0,28%	0,74%	0,09%	0,00%
	Europa do Leste	1,13%	0,76%	0,93%	1,91%	1,15%	0,05%
	Japão	0,84%	0,79%	0,64%	1,29%	0,59%	0,14%
China / Coreia	1,50%	1,08%	1,11%	2,74%	0,00%	0,95%	
África	0,94%	0,67%	0,90%	1,34%	1,17%	0,26%	
Países não especificados	2,83%	5,21%	1,09%	2,70%	0,98%	3,16%	

continua

Mês		Categoria das Unidades de Hospedagem					
		Total	5*	4*	3*	2*	Flat
Mai	Estados Unidos	7,83%	16,93%	5,92%	2,53%	3,55%	2,78%
	Canadá	0,83%	0,53%	0,90%	1,06%	1,00%	0,51%
	México	0,97%	1,50%	0,87%	0,79%	0,55%	0,00%
	Argentina	2,67%	3,19%	3,03%	2,16%	1,75%	1,21%
	Chile	1,77%	2,54%	1,23%	1,94%	1,30%	0,45%
	Uruguai	0,74%	0,22%	1,32%	0,83%	0,20%	0,00%
	Paraguai	0,44%	0,04%	0,33%	0,93%	1,10%	0,00%
	Outros Países da América do Sul	2,21%	2,24%	1,07%	4,10%	0,65%	0,15%
	Portugal	1,82%	2,00%	2,00%	1,55%	2,30%	0,66%
	Espanha	1,53%	1,46%	2,13%	1,13%	1,60%	0,20%
	França	2,75%	3,14%	3,46%	1,51%	3,95%	1,77%
	Inglaterra	1,85%	2,33%	1,70%	1,38%	2,75%	1,92%
	Itália	1,25%	1,01%	1,04%	1,57%	1,00%	2,58%
	Escandinávia	0,68%	0,57%	0,61%	0,84%	0,00%	1,57%
	Alemanha	1,64%	1,13%	1,68%	1,90%	1,45%	3,03%
	Holanda / Bélgica / Luxemburgo	0,45%	0,42%	0,32%	0,59%	0,75%	0,40%
	Áustria / Suíça	1,32%	0,54%	1,53%	1,00%	0,20%	7,69%
	Grécia	0,25%	0,10%	0,24%	0,52%	0,00%	0,00%
	Europa do Leste	0,61%	0,38%	0,29%	1,27%	0,00%	0,96%
	Japão	0,60%	0,48%	0,37%	1,07%	0,80%	0,00%
China / Coreia	1,07%	0,46%	1,59%	1,47%	0,00%	0,00%	
África	1,08%	0,55%	1,21%	1,45%	1,65%	0,60%	
Países não especificados	2,84%	5,06%	1,22%	2,56%	2,40%	2,68%	
Junho	Estados Unidos	8,96%	17,08%	6,79%	4,38%	5,75%	6,07%
	Canadá	1,10%	1,03%	1,11%	1,30%	1,21%	0,18%
	México	1,08%	1,54%	0,68%	1,26%	0,92%	0,18%
	Argentina	2,21%	2,57%	2,09%	2,47%	1,06%	0,55%
	Chile	1,61%	1,31%	1,62%	2,25%	0,82%	0,47%
	Uruguai	0,49%	0,11%	0,36%	1,08%	0,67%	0,00%
	Paraguai	0,42%	0,02%	0,12%	1,14%	0,62%	0,36%
	Outros Países da América do Sul	2,53%	1,87%	3,68%	2,71%	0,39%	0,00%
	Portugal	1,48%	0,98%	1,96%	1,65%	0,77%	0,94%
	Espanha	2,32%	3,17%	1,86%	2,36%	2,31%	0,18%
	França	3,41%	5,81%	2,55%	2,12%	4,72%	1,16%
	Inglaterra	2,02%	3,20%	1,73%	1,42%	2,17%	0,41%
	Itália	1,54%	1,32%	1,92%	1,74%	0,39%	0,40%
	Escandinávia	0,78%	1,00%	0,79%	0,78%	0,20%	0,00%
	Alemanha	1,47%	0,75%	1,87%	1,78%	1,50%	1,11%
	Holanda / Bélgica / Luxemburgo	0,58%	0,34%	0,56%	1,01%	0,24%	0,00%
	Áustria / Suíça	0,70%	0,30%	0,49%	1,28%	0,63%	1,08%
	Grécia	0,35%	0,16%	0,08%	0,97%	0,00%	0,00%
	Europa do Leste	0,49%	0,22%	0,19%	1,23%	0,15%	0,00%
	Japão	0,86%	0,37%	0,85%	1,63%	0,10%	0,18%
China / Coreia	0,94%	0,33%	0,99%	1,69%	0,00%	0,85%	
África	0,95%	0,61%	0,58%	1,63%	1,24%	1,08%	
Países não especificados	5,79%	5,37%	1,95%	4,76%	3,72%	42,25%	

continua

Mês		Categoria das Unidades de Hospedagem					
		Total	5*	4*	3*	2*	Flat
Julho	Estados Unidos	9,22%	18,95%	6,61%	3,65%	9,58%	1,69%
	Canadá	0,87%	0,38%	1,19%	1,27%	0,15%	0,14%
	México	1,14%	1,22%	0,75%	1,03%	3,32%	1,51%
	Argentina	2,57%	4,01%	2,28%	1,76%	2,36%	0,97%
	Chile	0,99%	1,42%	0,57%	1,32%	0,15%	0,14%
	Uruguai	0,40%	0,20%	0,31%	0,83%	0,03%	0,07%
	Paraguai	0,24%	0,01%	0,17%	0,60%	0,03%	0,07%
	Outros Países da América do Sul	1,89%	2,52%	1,45%	2,28%	0,63%	0,14%
	Portugal	1,50%	1,11%	1,72%	1,46%	3,42%	0,50%
	Espanha	1,47%	1,10%	1,60%	1,92%	0,98%	0,65%
	França	1,83%	2,26%	1,63%	1,85%	1,68%	0,68%
	Inglaterra	1,88%	2,29%	2,40%	1,25%	0,89%	0,76%
	Itália	1,61%	1,34%	1,68%	1,44%	1,15%	4,30%
	Escandinávia	0,48%	0,33%	0,50%	0,55%	0,14%	1,08%
	Alemanha	1,64%	1,41%	1,78%	1,52%	1,59%	2,70%
	Holanda / Bélgica / Luxemburgo	0,74%	0,83%	0,47%	0,92%	1,16%	0,50%
	Áustria / Suíça	0,63%	0,55%	0,32%	0,94%	0,74%	1,19%
	Grécia	0,39%	0,42%	0,16%	0,74%	0,07%	0,00%
	Europa do Leste	0,44%	0,19%	0,13%	1,13%	0,06%	0,25%
	Japão	0,92%	0,35%	0,66%	1,33%	3,46%	0,76%
China / Coreia	1,65%	0,42%	1,59%	2,70%	3,46%	1,12%	
África	1,13%	0,80%	1,13%	1,29%	2,94%	0,25%	
Países não especificados	3,45%	4,75%	1,55%	3,59%	4,28%	6,77%	
Agosto	Estados Unidos	10,92%	21,61%	8,82%	4,51%	4,31%	6,83%
	Canadá	1,01%	0,81%	1,24%	1,12%	0,39%	0,67%
	México	1,30%	2,32%	0,53%	1,15%	0,63%	1,95%
	Argentina	3,12%	3,68%	3,87%	2,28%	1,65%	1,46%
	Chile	1,16%	1,55%	0,73%	1,51%	0,78%	0,00%
	Uruguai	0,43%	0,24%	0,28%	0,94%	0,10%	0,00%
	Paraguai	0,43%	0,01%	0,32%	1,14%	0,00%	0,00%
	Outros Países da América do Sul	1,51%	1,71%	0,75%	2,53%	0,92%	0,04%
	Portugal	1,43%	0,92%	1,83%	1,63%	1,07%	1,06%
	Espanha	2,31%	1,71%	3,50%	2,13%	1,07%	0,31%
	França	2,54%	2,79%	2,54%	1,62%	6,69%	2,00%
	Inglaterra	2,07%	2,69%	1,65%	1,95%	3,01%	0,98%
	Itália	2,63%	3,13%	2,91%	2,01%	3,59%	0,58%
	Escandinávia	0,62%	0,77%	0,57%	0,71%	0,24%	0,00%
	Alemanha	1,81%	1,45%	2,41%	1,71%	2,04%	0,35%
	Holanda / Bélgica / Luxemburgo	0,84%	0,67%	0,76%	1,24%	0,19%	0,67%
	Áustria / Suíça	0,80%	0,86%	0,51%	0,98%	0,68%	1,46%
	Grécia	0,25%	0,12%	0,17%	0,55%	0,00%	0,00%
	Europa do Leste	0,55%	0,13%	0,17%	1,50%	0,39%	0,04%
	Japão	0,91%	0,78%	0,85%	1,27%	0,78%	0,00%
China / Coreia	1,10%	0,42%	0,90%	2,32%	0,00%	0,44%	
África	0,95%	1,11%	0,66%	1,19%	1,11%	0,40%	
Países não especificados	2,86%	3,83%	2,01%	1,87%	4,12%	7,32%	

continua

Mês		Categoria das Unidades de Hospedagem					
		Total	5*	4*	3*	2*	Flat
Setembro	Estados Unidos	9,25%	20,55%	6,69%	3,01%	2,65%	3,61%
	Canadá	0,79%	0,64%	1,04%	0,91%	0,14%	0,00%
	México	0,90%	1,11%	1,08%	0,71%	0,50%	0,14%
	Argentina	3,76%	3,61%	5,48%	2,56%	1,90%	2,25%
	Chile	1,55%	1,77%	1,36%	1,86%	0,23%	1,03%
	Uruguai	0,37%	0,25%	0,36%	0,58%	0,00%	0,33%
	Paraguai	0,43%	0,03%	0,09%	1,36%	0,00%	0,00%
	Outros Países da América do Sul	1,59%	2,26%	1,09%	1,78%	1,42%	0,00%
	Portugal	0,93%	0,57%	1,23%	1,16%	0,23%	0,37%
	Espanha	1,64%	0,99%	2,20%	1,88%	1,19%	0,80%
	França	2,00%	1,30%	2,44%	1,51%	5,33%	2,48%
	Inglaterra	2,10%	2,41%	2,52%	1,63%	2,01%	0,33%
	Itália	1,40%	1,07%	1,92%	1,33%	0,55%	1,31%
	Escandinávia	0,69%	0,37%	1,00%	0,86%	0,05%	0,14%
	Alemanha	1,53%	0,83%	2,21%	1,70%	0,82%	0,84%
	Holanda / Bélgica / Luxemburgo	0,41%	0,52%	0,35%	0,48%	0,14%	0,05%
	Áustria / Suíça	0,68%	0,48%	0,77%	0,54%	0,23%	2,48%
	Grécia	0,14%	0,04%	0,13%	0,31%	0,00%	0,00%
	Europa do Leste	0,26%	0,15%	0,22%	0,47%	0,23%	0,00%
	Japão	0,75%	0,64%	0,69%	0,91%	0,78%	0,89%
	China / Coreia	0,65%	0,40%	0,93%	0,83%	0,00%	0,00%
África	0,83%	0,74%	1,05%	0,92%	0,09%	0,23%	
Países não especificados	2,72%	4,64%	1,36%	2,34%	2,60%	2,81%	
Outubro	Estados Unidos	9,30%	16,54%	8,28%	5,41%	2,03%	4,25%
	Canadá	0,92%	0,73%	1,35%	0,89%	0,27%	0,00%
	México	0,80%	0,90%	0,40%	1,20%	0,99%	0,25%
	Argentina	4,02%	4,66%	4,90%	3,28%	0,95%	2,07%
	Chile	1,22%	1,29%	0,39%	2,20%	1,40%	0,30%
	Uruguai	0,43%	0,43%	0,17%	0,84%	0,05%	0,30%
	Paraguai	0,29%	0,16%	0,02%	0,82%	0,00%	0,00%
	Outros Países da América do Sul	2,31%	2,55%	2,28%	2,77%	0,90%	0,00%
	Portugal	1,28%	1,02%	1,20%	1,54%	1,85%	1,16%
	Espanha	1,55%	1,28%	1,87%	1,47%	1,13%	2,02%
	França	3,06%	2,04%	4,16%	2,46%	4,68%	3,59%
	Inglaterra	1,63%	2,92%	0,72%	1,51%	2,34%	0,05%
	Itália	1,50%	1,82%	1,51%	1,56%	0,54%	0,25%
	Escandinávia	0,63%	0,87%	0,68%	0,51%	0,18%	0,00%
	Alemanha	1,46%	1,42%	1,36%	1,68%	1,67%	0,81%
	Holanda / Bélgica / Luxemburgo	0,49%	0,68%	0,22%	0,70%	0,36%	0,05%
	Áustria / Suíça	0,48%	0,56%	0,31%	0,63%	0,68%	0,00%
	Grécia	0,18%	0,15%	0,00%	0,45%	0,05%	0,00%
	Europa do Leste	0,44%	0,44%	0,30%	0,70%	0,09%	0,30%
	Japão	1,04%	0,70%	1,60%	0,91%	0,09%	1,11%
	China / Coreia	0,60%	0,58%	0,37%	0,94%	0,05%	0,76%
África	1,00%	0,69%	0,42%	2,06%	1,13%	0,25%	
Países não especificados	3,03%	3,63%	2,73%	1,78%	2,25%	9,77%	

Mês		Categoria das Unidades de Hospedagem					
		Total	5*	4*	3*	2*	Flat
Novembro	Estados Unidos	9,82%	19,83%	6,19%	6,09%	2,93%	4,54%
	Canadá	0,72%	0,95%	0,83%	0,29%	0,54%	1,50%
	México	0,58%	0,87%	0,57%	0,44%	0,33%	0,08%
	Argentina	2,71%	3,45%	2,85%	2,43%	0,99%	0,87%
	Chile	1,12%	1,10%	0,67%	1,74%	1,28%	0,37%
	Uruguai	0,39%	0,30%	0,20%	0,67%	0,70%	0,21%
	Paraguai	0,25%	0,30%	0,08%	0,47%	0,00%	0,00%
	Outros Países da América do Sul	1,43%	1,89%	1,50%	1,32%	0,21%	0,21%
	Portugal	1,25%	1,01%	1,29%	1,44%	1,86%	0,71%
	Espanha	1,93%	1,57%	2,96%	1,46%	0,58%	1,50%
	França	2,56%	2,70%	2,43%	1,89%	4,42%	4,45%
	Inglaterra	2,08%	2,76%	2,13%	1,67%	1,73%	0,54%
	Itália	1,53%	1,22%	1,70%	1,83%	1,28%	0,62%
	Escandinávia	0,67%	1,22%	0,58%	0,33%	0,62%	0,17%
	Alemanha	2,32%	1,74%	3,02%	2,30%	2,43%	1,08%
	Holanda / Bélgica / Luxemburgo	0,60%	0,59%	0,56%	0,73%	0,78%	0,00%
	Áustria / Suíça	0,69%	0,83%	0,55%	0,74%	0,45%	0,62%
	Grécia	0,07%	0,02%	0,13%	0,07%	0,00%	0,00%
	Europa do Leste	0,76%	0,95%	0,85%	0,70%	0,17%	0,00%
	Japão	0,67%	0,92%	0,87%	0,32%	0,54%	0,00%
China / Coreia	0,84%	0,50%	1,75%	0,46%	0,00%	0,00%	
África	1,07%	0,85%	1,64%	0,88%	0,58%	0,12%	
Países não especificados	2,53%	3,24%	2,97%	1,11%	2,19%	4,20%	
Dezembro	Estados Unidos	10,97%	19,57%	8,99%	4,09%	19,24%	4,89%
	Canadá	0,92%	1,26%	0,79%	0,95%	0,18%	0,52%
	México	0,85%	1,37%	0,65%	0,75%	0,62%	0,04%
	Argentina	3,24%	2,81%	4,94%	2,09%	3,26%	1,27%
	Chile	1,21%	1,06%	1,14%	1,77%	0,47%	0,00%
	Uruguai	0,38%	0,13%	0,37%	0,69%	0,43%	0,00%
	Paraguai	0,57%	0,12%	1,14%	0,58%	0,05%	0,00%
	Outros Países da América do Sul	2,28%	2,82%	2,45%	2,10%	0,47%	0,91%
	Portugal	1,35%	1,33%	1,13%	1,86%	0,32%	1,07%
	Espanha	1,63%	0,96%	2,13%	1,92%	1,56%	0,52%
	França	1,93%	2,26%	1,68%	1,57%	2,99%	2,66%
	Inglaterra	2,07%	3,11%	1,51%	1,90%	2,55%	0,00%
	Itália	1,92%	1,98%	1,58%	1,94%	3,49%	2,07%
	Escandinávia	0,80%	0,54%	1,33%	0,64%	0,46%	0,16%
	Alemanha	2,04%	1,08%	2,42%	2,18%	1,45%	5,09%
	Holanda / Bélgica / Luxemburgo	0,59%	0,63%	0,53%	0,74%	0,46%	0,00%
	Áustria / Suíça	0,72%	0,77%	0,29%	0,93%	0,69%	2,07%
	Grécia	0,17%	0,11%	0,09%	0,37%	0,00%	0,00%
	Europa do Leste	0,48%	0,45%	0,32%	0,71%	0,69%	0,12%
	Japão	0,78%	0,43%	0,87%	1,12%	0,89%	0,08%
China / Coreia	1,52%	0,66%	1,59%	2,83%	0,05%	0,04%	
África	0,88%	0,79%	1,07%	1,03%	0,05%	0,08%	
Países não especificados	3,63%	3,67%	5,36%	1,31%	2,27%	7,16%	

Fonte: Fecomércio-RJ

Estimativa do número de hóspedes em 2009

Estima-se que, em 2009, 2,2 milhões de turistas, aproximadamente, instalados em unidades de hospedagem da cidade, tenham visitado o Rio de Janeiro. Destes, 59,51% são provenientes de outras localidades do Brasil e o restante, correspondente a 40,49%, vieram de diversos países. No ano de 2009, calcula-se que a cidade tenha recebido 16,46% a mais de turistas nacionais nos hotéis enquanto que, no que diz respeito aos internacionais, a demanda foi bem menor, 9,32% a menos que em 2008, conforme dados da Tabela 14.

No geral, tem-se que, em 2009, o número de turistas em hotéis tenha sido, em média, 4,44%, maior do que em 2008.

Tabela 14

Estimativa do número de hóspedes segundo a procedência, participação do tipo de procedência em relação ao total de hóspedes e variação anual

Origem do turista	Quantidade de hóspedes		Participação		Variação
	2008	2009	2008	2009	
Nacional	1.108.025	1.290.399	53,37%	59,51%	16,46%
Internacional	968.085	877.892	46,63%	40,49%	-9,32%
Total	2.076.110	2.168.291			4,44%

Fonte: Fecomércio-RJ

Em 2009, a maior quantidade de hóspedes nacionais foi proveniente da capital São Paulo, de Minas Gerais e do interior do Estado de São Paulo. De 2008 para 2009, o movimento turístico de hóspedes provenientes do Distrito Federal foi o que mais cresceu, pois o número de turistas subiu 34%, aproximadamente.

No que se refere aos turistas vindos de fora do país, estima-se que, aproximadamente, 319 mil tenham vindo da Europa, principalmente da França, Inglaterra, Espanha, Itália e Alemanha. O movimento de vinda a cidade do Rio, realizado pelos asiáticos, cresceu 29,72%, de um ano para o outro.

Tabela 15:

Estimativa do número de hóspedes,
segundo a procedência

Procedência Nacional	Número de Hospede		Variação anual
	2008	2009	
São Paulo (capital)	387.438	435.376	12,37%
São Paulo (interior)	110.479	129.498	17,21%
Rio de Janeiro	80.289	104.087	29,64%
Minas Gerais	162.028	140.258	-13,44%
Distrito Federal	69.400	92.690	33,56%
Rio Grande do Sul	49.633	59.700	20,28%
Bahia	36.448	32.266	-11,48%
Pernambuco / Alagoas / Sergipe	25.508	32.312	26,68%
Paraná	29.463	30.395	3,17%
Espírito Santo	23.468	30.289	29,06%
Santa Catarina	25.443	29.291	15,13%
Outros estados	108.428	174.237	60,69%
Total	1.108.025	1.290.399	16,46%

Procedência Internacional	Número de Hospede		Variação anual
	2008	2009	
América do Sul	185.763	166.582	-10,33%
Argentina	79.093	74.239	-6,14%
Chile	30.968	29.140	-5,90%
Uruguai	8.168	11.778	44,19%
Paraguai	7.578	9.667	27,55%
Outros países	59.955	41.759	-30,35%
América do Norte	246.765	248.579	0,73%
Estados Unidos	204.500	208.107	1,76%
Canadá	23.209	20.921	-9,86%
México	19.057	19.551	2,59%
Europa	358.598	319.516	-10,90%
Portugal	30.782	30.026	-2,46%
Espanha	52.182	41.221	-21,01%
França	75.805	63.359	-16,42%
Inglaterra	53.833	45.750	-15,02%
Itália	39.838	40.472	1,59%
Escandinávia	17.694	15.548	-12,13%
Alemanha	38.765	38.129	-1,64%
Holanda / Bélgica / Luxemburgo	14.561	13.396	-8,00%
Áustria / Suíça	13.279	16.202	22,01%
Europa do Leste	21.858	15.415	-29,48%
Asia	34.222	44.394	29,72%
Japão	17.289	19.018	10,00%
China / Coréia	16.932	25.376	49,87%
África	28.861	22.979	-20,38%
Outros países	113.876	75.841	-33,40%
Total	968.085	877.892	-9,32%

Fonte: Fecomércio-RJ