

Ocupação Hoteleira da cidade do Rio de Janeiro Junho de 2010

Taxa de ocupação atinge o melhor nível para um mês de junho

Introdução

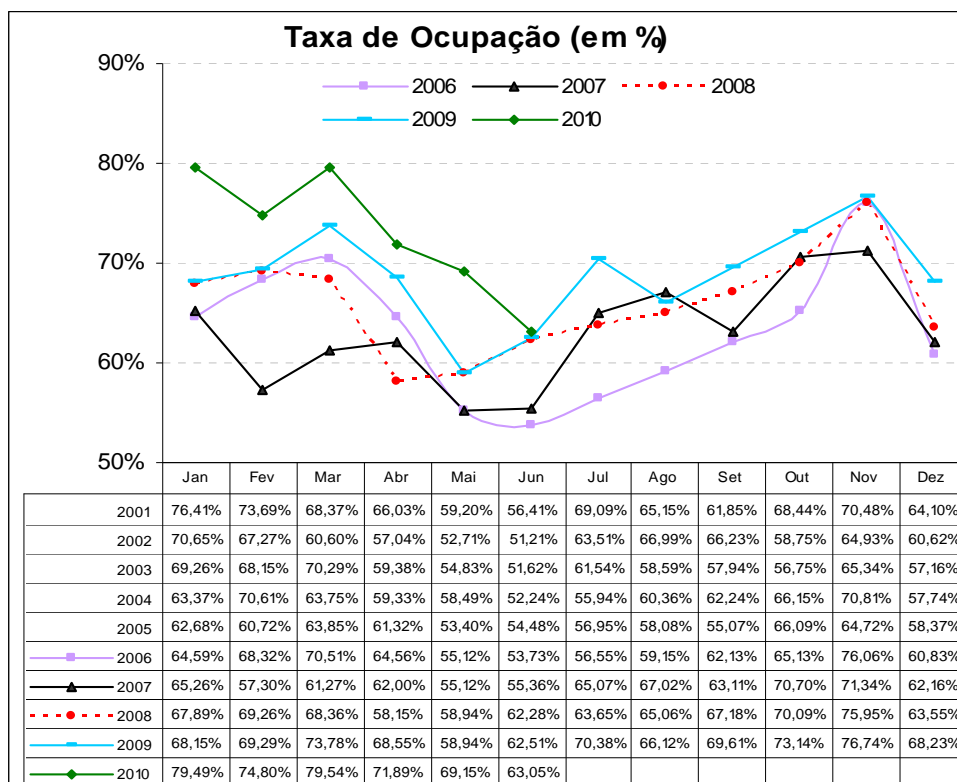
A pesquisa sobre Ocupação Hoteleira da cidade do Rio de Janeiro, coordenada pela Fecomércio-RJ em parceria com a Associação Brasileira da Indústria de Hotéis do Estado do Rio de Janeiro - ABIH-RJ, consiste em um levantamento mensal de variáveis ligadas ao setor de hotelaria na cidade, de forma a traçar um perfil das empresas correspondentes, além de acompanhar o movimento do turismo local.

Na pesquisa de junho, dentre os 92 estabelecimentos da base de informantes, 35 não passaram os dados da pesquisa e, em alguns dos 57 questionários recebidos (correspondentes a 62% da base), foram verificados alguns problemas no preenchimento, listados a seguir:

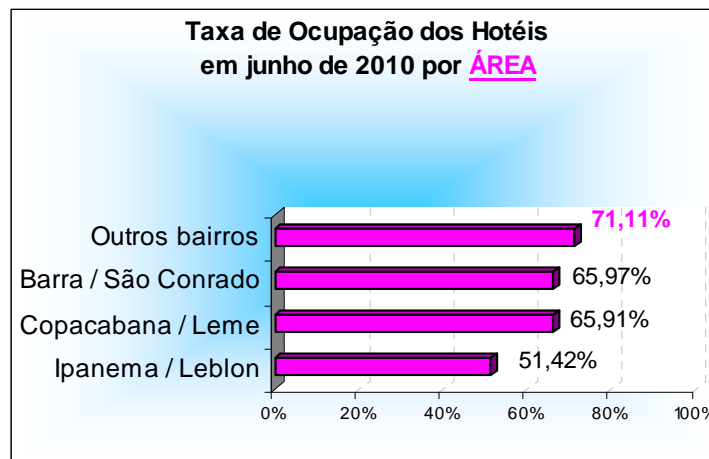
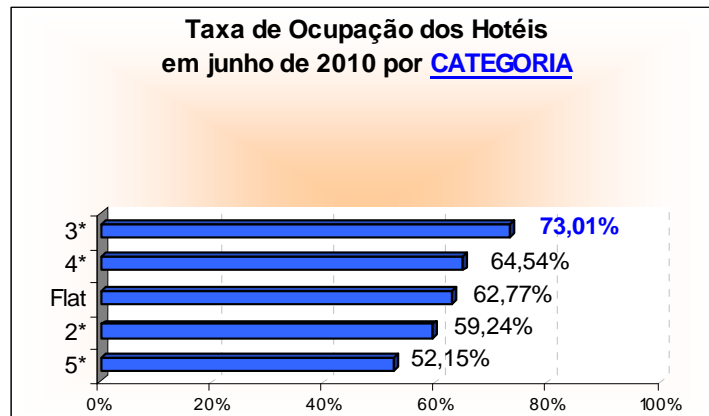
- ◆ Quatro empresas não responderam o tempo de permanência de seus hóspedes;
- ◆ Cinco empresas não informaram se cobram taxa de serviço de 10%;
- ◆ Seis empresas não forneceram o valor da diária média;
- ◆ Quatorze empresas não forneceram a previsão de ocupação para julho;
- ◆ Quatro empresas não forneceram a participação percentual das formas de pagamento no faturamento;
- ◆ Quatorze empresas não forneceram os percentuais de *room night* segundo o motivo da estada ou forneceram, erradamente, em número de hóspedes; e,
- ◆ Finalmente, em doze delas, ou a questão sobre procedência não foi respondida corretamente ou a mesma estava em branco.

Taxa de ocupação

A taxa média de ocupação hoteleira, em junho, fechou em 63,05%, ficando 0,54 ponto percentual acima da observada no mesmo período de 2009. Este foi o melhor resultado já observado para um mês de junho desde o início do levantamento (em 2001 por uma metodologia, e a partir de setembro de 2003, pela metodologia atual). No mês anterior, a taxa situou-se em 69,15%. As taxas de ocupação desde o início do levantamento estão apresentadas no gráfico abaixo.

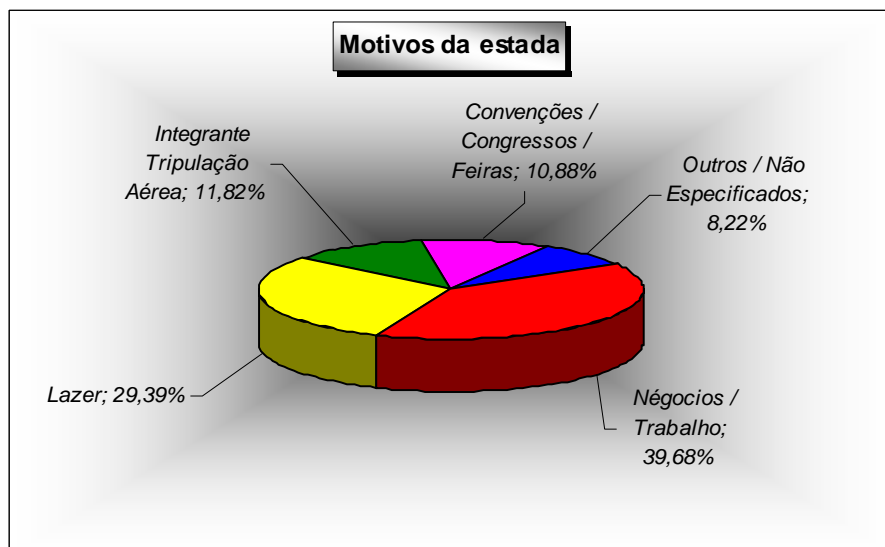


Em uma análise por **categoria dos hotéis**, tem-se que, os de 3 estrelas registraram as melhores taxas de ocupação (73,01%, em média, ficando acima da apurada em igual mês do ano anterior, quando a taxa ficou em 66,25% nesta categoria). Em seguida, vieram os de 4 estrelas, com 64,54% de ocupação, ficando abaixo da taxa de junho de 2009 (66,52%). No que diz respeito à área de localização das UH's da cidade, a Área 4 – que inclui, principalmente os hotéis das regiões próximas ao Centro e ao Flamengo, entre outros – ficou com as melhores taxas, pois 71,11% dos *room nights*, em média, foram vendidos nessa área.



Outras informações

No mês de junho, as viagens para tratar de negócios foram os principais motivos de estada na cidade do Rio de Janeiro, com 39,68% dos *room nights* tendo sido vendidos para os turistas que aqui vieram a trabalho. Este percentual ficou acima do registrado no mesmo mês do ano passado (38,25%). Vieram a seguir os 29,39% que aqui vieram a passeio, e que em junho de 2009 representaram 28,56%.



A **composição do faturamento** do mês fechou da seguinte forma: 48,34% derivado do recebimento faturado; 34,72% referentes às transações com cartões de crédito (principalmente pela bandeira Visa); 12,98% em dinheiro; e o restante, correspondente a 3,95%, proveniente de outras formas de pagamento.

Quando a análise dos percentuais de *room nights* vendidos é feita segundo a procedência do turista, observa-se que os **turistas nacionais** foram os que mais se destacaram, tendo sido responsáveis por mais da metade, ou seja, por 66,98% do total de *room nights* vendidos no mês. As principais cidades de origem dos turistas continuam sendo as pertencentes ao Estado de São Paulo: 31,30% (25,89% da capital e 5,41% do interior). Em junho de 2009 esta representação foi menor, pois 25,41% dos turistas tinham vindo de São Paulo.

Já para os *room nights* ocupados por turistas oriundos de fora do país (33,02%), neste mês de junho, verificou-se que a procedência dos **turistas internacionais** foi, principalmente, dos residentes na Europa (10,51%), seguidos pelos que residem na América do Norte (8,73%). Em uma análise por país de origem, os americanos foram os que mais se destacaram, visto que foram responsáveis por 6,59% de todos os *room nights* vendidos no mês.

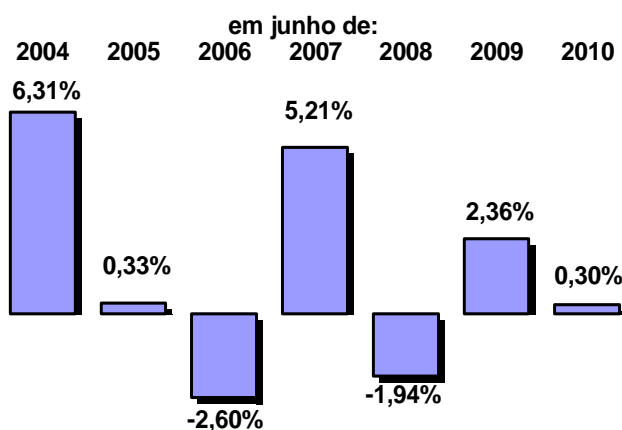
Situação

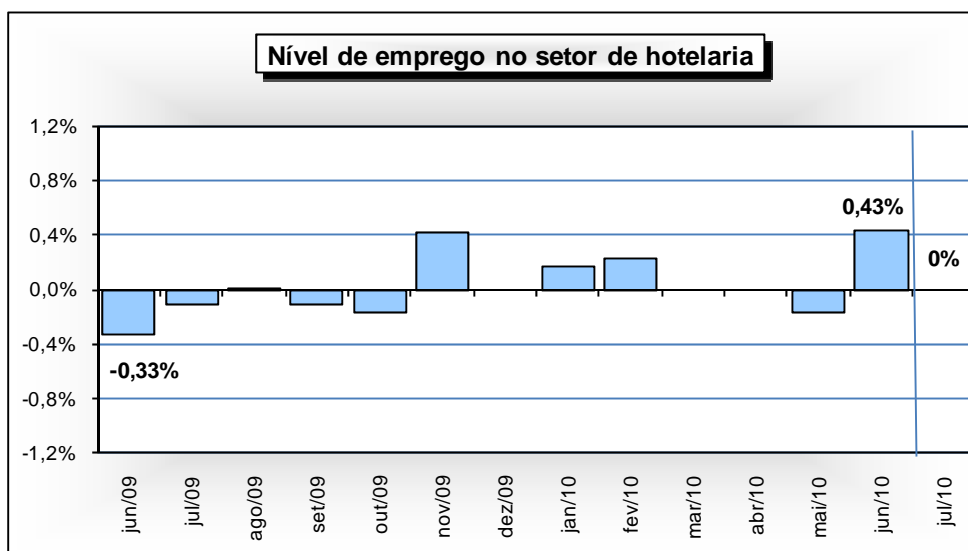
No sexto mês do ano, o faturamento apresentou uma alta de 0,30%, na comparação com igual mês do ano anterior. Este é o décimo terceiro mês seguido que o faturamento consegue superar o do mesmo período do ano anterior.

Na renovação dos pedidos, de maio para junho, o setor apurou alta de 0,93% nos **preços de seus fornecedores**, acumulando alta de 3,64%. No mesmo período do ano passado, os reajustes foram maiores, pois o aumento acumulado situou-se em 7,84%. Para o próximo mês, a estimativa é de que as tabelas não sofram alterações, em relação aos preços praticados em junho.

O **nível de emprego** subiu 0,43%, na comparação com o mês imediatamente anterior. Para julho, a estimativa é de que o quadro de funcionários mantenha-se estável em relação a junho.

Estimativas das variações do faturamento, em relação a igual mês do ano anterior





Estimativa do número de hóspedes

Partindo da suposição de que, em média, cada *room night* vendido seja equivalente a dois turistas hospedados, estima-se que em junho, 107 mil visitantes, aproximadamente, tenham se instalado nas unidades de hospedagem pesquisadas na cidade. Destes, 72 mil seriam originários das diversas localidades do Brasil, e o correspondente a 35 mil, provenientes do exterior.

Em relação ao número total de hóspedes recebidos em junho do ano passado, estima-se uma queda de 34,47%, com impacto causado, principalmente, pela redução do turista internacional, uma vez que a retração foi de 48,59%.

Embora pareça contraditório, o fato do número de turistas ter caído de um ano para outro, não quer dizer, necessariamente, que a taxa de ocupação de junho deste ano não possa ficar maior que a de junho de 2009. Isto se explica pelo fato de que, apesar da redução do número de turistas, os que vieram em junho deste ano aumentaram o seu tempo de permanência, em relação aos que vieram no mesmo período do ano passado.

Origem do turista	Quantidade de hóspedes em junho		Variação
	2009	2010	
Nacional	95.124	72.087	-24,22%
Internacional	69.131	35.541	-48,59%
Total	164.255	107.628	-34,47%

Fonte: Fecomércio-RJ

Estimativa do número de hóspedes no mês de junho de 2010

Procedência nacional	junho de 2010	
	TOTAL	%
São Paulo (capital)	27.862	38,65%
São Paulo (interior)	5.822	8,08%
Rio de Janeiro	5.303	7,36%
Minas Gerais	6.025	8,36%
Distrito Federal	4.272	5,93%
Rio Grande do Sul	3.314	4,60%
Bahia	2.353	3,26%
Pernambuco / Alagoas / Sergipe	2.248	3,12%
Paraná	2.296	3,19%
Espírito Santo	1.908	2,65%
Santa Catarina	1.659	2,30%
Outros estados	9.024	12,52%
Total	72.087	100,00%

Procedência internacional	junho de 2010	
	TOTAL	%
América do Sul	7.884	22,18%
Argentina	2.541	7,15%
Chile	1.215	3,42%
Uruguai	723	2,03%
Paraguai	420	1,18%
Outros países	2.986	8,40%
América do Norte	9.396	26,44%
Estados Unidos	7.095	19,96%
Canadá	881	2,48%
México	1.419	3,99%
Europa	11.316	31,84%
Portugal	1.254	3,53%
Espanha	1.512	4,26%
França	1.968	5,54%
Inglaterra	1.499	4,22%
Itália	1.208	3,40%
Escandinávia	643	1,81%
Alemanha	1.289	3,63%
Holanda / Bélgica / Luxemburgo	699	1,97%
Áustria / Suíça	561	1,58%
Europa do Leste	682	1,92%
Ásia	2.065	5,81%
Japão	681	1,92%
China / Coreia	1.385	3,90%
África	1.130	3,18%
Outros países	3.751	10,55%
Total	35.541	100,00%

Fonte: Fecomércio-RJ

Resultado da Ocupação Hoteleira do Mês de Junho de 2010

Dados sobre ocupação:	Geral	5*	4*	3*	2*	Flat	Área 1	Área 2	Área 3	Área 4
Ocupação média do mês:	63,05%	52,15%	64,54%	73,01%	59,24%	62,77%	65,97%	51,42%	65,91%	71,11%
Tempo de permanência (em dias):	3	3	3	4	2	10	9	5	4	3
Diária média por quarto vendido (em reais):	284,66	461,97	238,17	187,34	126,72	294,33	267,06	292,84	227,26	164,76
Cobra-se 10% de Taxa de Serviço	Geral	5*	4*	3*	2*	Flat	Área 1	Área 2	Área 3	Área 4
Sim	43,95%	50,00%	43,75%	50,00%	20,00%	0,00%	0,00%	14,29%	48,15%	45,45%
Não	42,97%	25,00%	43,75%	45,00%	80,00%	91,67%	100,00%	71,43%	40,74%	54,55%
Não respondeu	13,07%	25,00%	12,50%	5,00%	0,00%	8,33%	0,00%	14,29%	11,11%	0,00%
Faturamento	Geral	5*	4*	3*	2*	Flat	Área 1	Área 2	Área 3	Área 4
Dinheiro	12,98%	7,95%	14,67%	12,95%	33,77%	9,00%	7,65%	10,34%	16,84%	15,74%
Faturado	48,34%	57,38%	48,56%	46,69%	18,40%	35,86%	39,16%	41,11%	41,89%	50,54%
Cartão de Crédito	34,72%	27,44%	33,03%	39,20%	46,83%	49,36%	46,73%	46,24%	37,60%	31,96%
Visa	16,38%	13,19%	15,15%	18,98%	21,34%	22,60%	20,35%	21,65%	17,71%	15,48%
MasterCard / Dinners	10,05%	5,29%	10,50%	12,34%	15,88%	15,35%	13,23%	14,42%	11,68%	10,53%
American Express	8,30%	8,97%	7,39%	7,88%	9,61%	11,41%	13,15%	10,17%	8,21%	5,95%
Outros / Não especificados	3,95%	7,22%	3,74%	1,15%	1,00%	5,77%	6,47%	2,31%	3,67%	1,76%
Tipo de Hóspedes :	Geral	5*	4*	3*	2*	Flat	Área 1	Área 2	Área 3	Área 4
Négócios / Trabalho	39,68%	17,71%	50,21%	47,52%	49,73%	42,00%	69,43%	20,58%	34,61%	64,83%
Convenções / Congressos / Feiras	10,88%	12,46%	7,14%	11,92%	12,06%	19,14%	7,90%	26,95%	7,59%	11,39%
Lazer	29,39%	37,22%	28,90%	21,92%	31,57%	28,21%	11,78%	36,02%	32,37%	13,95%
Integrante Tripulação Aérea	11,82%	21,01%	5,47%	13,36%	3,51%	0,00%	7,60%	8,49%	16,20%	6,32%
Outros / Não Especificados	8,22%	11,59%	8,29%	5,29%	3,13%	10,64%	3,28%	7,96%	9,22%	3,52%
Entrada de Hóspedes:	Geral	5*	4*	3*	2*	Flat	Área 1	Área 2	Área 3	Área 4
Nacionais	66,98%	62,94%	70,21%	64,25%	84,34%	66,41%	86,23%	51,32%	65,98%	73,73%
Internacionais	33,02%	37,06%	29,79%	35,75%	15,66%	33,59%	13,77%	48,68%	34,02%	26,27%
Procedência Nacional	Geral	5*	4*	3*	2*	Flat	Área 1	Área 2	Área 3	Área 4
São Paulo (capital)	25,89%	30,64%	28,11%	19,89%	37,46%	5,77%	63,77%	13,51%	25,83%	25,19%
São Paulo (interior)	5,41%	1,58%	6,53%	6,30%	4,60%	16,16%	1,39%	4,32%	4,63%	8,80%
Minas Gerais	4,93%	3,63%	6,05%	3,95%	11,00%	4,31%	8,00%	3,04%	5,30%	3,55%
Rio de Janeiro	5,60%	3,31%	6,28%	6,75%	3,91%	9,62%	3,58%	2,75%	4,43%	11,72%
Distrito Federal	3,97%	3,80%	4,17%	3,63%	5,06%	4,42%	0,00%	2,82%	4,03%	4,37%
Rio Grande do Sul	3,08%	2,20%	4,25%	1,99%	4,37%	5,52%	0,40%	3,11%	2,77%	3,02%
Bahia	2,19%	2,24%	2,08%	1,57%	2,86%	5,46%	0,50%	2,69%	2,05%	1,48%
Pernambuco / Alagoas / Sergipe	2,09%	1,73%	1,66%	1,72%	7,22%	3,69%	0,00%	2,50%	1,92%	1,65%
Paraná	2,13%	1,81%	2,14%	2,22%	1,74%	3,95%	0,15%	2,63%	2,50%	0,92%
Santa Catarina	1,77%	1,32%	1,90%	2,02%	0,72%	3,26%	0,00%	2,45%	2,09%	0,81%
Espírito Santo	1,54%	1,27%	1,83%	1,73%	0,56%	1,21%	0,05%	2,06%	1,47%	1,92%
Estados não especificados	8,38%	9,42%	5,21%	12,49%	4,86%	3,05%	8,40%	9,44%	8,96%	10,31%
Procedência Internacional	Geral	5*	4*	3*	2*	Flat	Área 1	Área 2	Área 3	Área 4
América do Sul	7,33%	7,49%	6,67%	9,51%	2,10%	3,58%	0,00%	10,03%	8,71%	5,13%
Argentina	2,36%	2,99%	2,85%	1,78%	0,26%	1,10%	0,00%	2,92%	2,85%	0,58%
Chile	1,13%	1,31%	0,79%	1,45%	0,72%	0,84%	0,00%	1,31%	1,42%	0,58%
Uruguai	0,67%	0,26%	0,70%	1,01%	0,13%	1,47%	0,00%	0,66%	0,71%	0,92%
Paraguai	0,39%	0,10%	0,32%	0,88%	0,10%	0,00%	0,00%	0,06%	0,46%	0,92%
Outros países da América do Sul	2,77%	2,82%	2,01%	4,39%	0,89%	0,16%	0,00%	5,08%	3,27%	2,12%
América do Norte	8,73%	15,70%	6,11%	5,64%	3,97%	8,47%	1,84%	21,04%	7,23%	3,67%
Estados Unidos	6,59%	12,44%	4,57%	3,33%	3,55%	8,16%	1,79%	19,19%	4,68%	2,09%
Canadá	0,82%	0,77%	0,79%	1,09%	0,30%	0,32%	0,05%	1,00%	0,87%	0,98%
México	1,32%	2,49%	0,76%	1,22%	0,13%	0,00%	0,00%	0,85%	1,69%	0,60%
Europa	10,51%	9,02%	9,69%	12,26%	7,16%	18,17%	11,93%	10,64%	11,43%	8,76%
Portugal	1,17%	0,54%	0,69%	2,04%	1,05%	3,00%	0,00%	1,05%	1,44%	1,14%
Espanha	1,41%	1,33%	1,97%	1,33%	0,03%	0,05%	0,00%	1,58%	1,61%	1,07%
França	1,83%	1,43%	1,47%	1,55%	1,84%	8,19%	6,61%	1,23%	1,56%	1,62%
Inglaterra	1,39%	2,05%	1,27%	1,32%	0,26%	0,00%	0,00%	2,34%	1,56%	0,61%
Itália	1,12%	0,86%	0,95%	1,65%	0,66%	1,26%	0,00%	1,20%	1,50%	0,60%
Escandinávia	0,60%	0,22%	0,69%	0,84%	1,35%	0,00%	0,00%	0,49%	0,74%	0,56%
Alemanha	1,20%	0,58%	1,14%	1,34%	0,85%	4,77%	4,52%	0,57%	1,15%	1,22%
Holanda / Bélgica / Luxemburgo	0,65%	0,65%	0,45%	0,84%	0,82%	0,63%	0,60%	0,46%	0,75%	0,60%
Áustria / Suíça	0,52%	0,45%	0,49%	0,73%	0,30%	0,21%	0,15%	0,41%	0,51%	0,89%
Europa do Leste	0,63%	0,91%	0,57%	0,63%	0,00%	0,05%	0,05%	1,30%	0,61%	0,45%
Ásia	1,92%	0,87%	1,55%	3,60%	1,38%	1,26%	0,00%	1,05%	2,64%	2,15%
Japão	0,63%	0,24%	0,40%	1,25%	0,92%	0,58%	0,00%	0,35%	0,59%	1,52%
China / Coreia	1,29%	0,64%	1,15%	2,35%	0,46%	0,68%	0,00%	0,70%	2,05%	0,63%
África	1,05%	0,71%	1,80%	0,92%	0,00%	0,00%	0,00%	0,22%	0,65%	2,91%
Outros países ou não especificados	3,48%	3,27%	3,97%	3,83%	1,05%	2,11%	0,00%	5,69%	3,36%	3,65%

Obs.: As áreas compreendem os seguintes bairros: 1 – Barra/São Conrado; 2 – Ipanema/Leblon; 3 – Copacabana/Leme; 4 – Os outros bairros não relacionados.

Resultado da Opinião do Comércio

Junho 2009/2010

Situação do Setor		jun/09	jul/09	ago/09	set/09	out/09	nov/09	dez/09	jan/10	fev/10	mar/10	abr/10	mai/10	jun/10
Como ficou o faturamento no mês atual	Maior	42,86%	35,71%	50,00%	30,77%	50,00%	41,67%	50,00%	61,54%	71,43%	76,92%	45,45%	41,67%	28,57%
em relação ao mesmo mês	Igual	35,71%	42,86%	41,67%	53,85%	33,33%	16,67%	33,33%	23,08%	28,57%	23,08%	54,55%	58,33%	28,57%
do ano passado foi:	Menor	21,43%	21,43%	8,33%	15,38%	16,67%	41,67%	16,67%	15,38%	0,00%	0,00%	0,00%	0,00%	42,86%
Estimativa		2,36%	2,98%	6,08%	2,09%	1,15%	1,54%	4,68%	4,21%	7,71%	7,78%	7,91%	8,85%	0,30%
Como ficou o preço dos	Aumentou	20,00%	0,00%	16,67%	7,69%	0,00%	9,09%	33,33%	8,33%	7,14%	23,08%	0,00%	25,00%	14,29%
fornecedores no mês atual em	Manteve-se	80,00%	100,00%	83,33%	92,31%	100,00%	90,91%	66,67%	91,67%	92,86%	76,92%	100,00%	75,00%	85,71%
em relação ao mês anterior:	Diminuiu	0,00%	0,00%	0,00%	0,00%	0,00%	0,00%	0,00%	0,00%	0,00%	0,00%	0,00%	0,00%	0,00%
Estimativa		1,13%	0,00%	0,83%	0,38%	0,00%	0,73%	2,33%	0,42%	0,21%	0,54%	0,00%	1,50%	0,93%
Como ficará o preço dos	Aumentará	7,14%	7,14%	0,00%	0,00%	0,00%	36,36%	25,00%	7,69%	7,14%	7,69%	0,00%	8,33%	7,69%
fornecedores no mês seguinte em	Manterá	78,57%	92,86%	100,00%	100,00%	91,67%	63,64%	75,00%	92,31%	92,86%	92,31%	90,91%	83,33%	92,31%
em relação ao mês atual:	Diminuirá	14,29%	0,00%	0,00%	0,00%	8,33%	0,00%	0,00%	0,00%	0,00%	0,00%	9,09%	8,33%	0,00%
Estimativa		0,00%	0,00%	0,00%	0,00%	0,00%	0,02%	0,02%	0,00%	0,00%	0,00%	0,00%	0,00%	0,00%
Como ficou o número de empregados	Aumentou	0,00%	0,00%	8,33%	0,00%	0,00%	8,33%	8,33%	8,33%	21,43%	0,00%	0,00%	0,00%	7,14%
no mês atual em relação ao	Manteve-se	93,33%	92,31%	91,67%	92,31%	91,67%	91,67%	91,67%	91,67%	78,57%	100,00%	90,91%	91,67%	85,71%
mês anterior:	Diminuiu	6,67%	7,69%	0,00%	7,69%	8,33%	0,00%	0,00%	0,00%	0,00%	0,00%	9,09%	8,33%	7,14%
Estimativa		-0,33%	-0,11%	0,01%	-0,12%	-0,17%	0,42%	0,00%	0,17%	0,23%	0,00%	0,00%	-0,17%	0,43%
Como ficará o número de empregados	Aumentará	13,33%	0,00%	0,00%	0,00%	0,00%	9,09%	0,00%	0,00%	0,00%	16,67%	0,00%	0,00%	0,00%
para o mês seguinte em relação	Manterá	86,67%	100,00%	100,00%	100,00%	100,00%	90,91%	100,00%	100,00%	92,31%	83,33%	90,91%	83,33%	100,00%
ao mês atual:	Diminuirá	0,00%	0,00%	0,00%	0,00%	0,00%	0,00%	0,00%	0,00%	7,69%	0,00%	9,09%	16,67%	0,00%
Estimativa		1,00%	0,00%	0,00%	0,00%	0,00%	0,18%	0,00%	0,00%	-0,23%	0,58%	-0,11%	-0,17%	0,00%

Série Histórica

Dados sobre ocupação:	jun/02	jun/03	jun/04	jun/05	jun/06	jun/07	jun/08	jun/09	jun/10
Ocupação média do mês:	51,21%	51,62%	52,24%	54,48%	53,73%	55,36%	62,28%	62,51%	63,05%
Tempo de permanência (média em dias):	3	3	3	2	2	2	2	3	3
Diária média por quarto vendido (em reais):	140,70	149,01	203,14	209,84	196,73	220,57	258,23	268,57	284,66

Cobra-se 10% de Taxa de Serviço	jun/02	jun/03	jun/04	jun/05	jun/06	jun/07	jun/08	jun/09	jun/10
Sim	-	-	37,09%	30,01%	36,19%	45,74%	35,30%	42,98%	43,95%
Não	-	-	59,28%	66,58%	52,69%	49,93%	57,91%	51,69%	42,97%
Não Respondeu	-	-	3,63%	3,42%	11,11%	4,33%	6,79%	5,33%	13,07%

Faturamento	jun/02	jun/03	jun/04	jun/05	jun/06	jun/07	jun/08	jun/09	jun/10
Dinheiro	-	-	14,33%	16,95%	15,33%	17,90%	12,94%	14,07%	12,98%
Faturado	-	-	40,35%	43,21%	41,44%	38,08%	37,11%	40,11%	48,34%
Cartão de Crédito	-	-	43,19%	37,54%	35,24%	39,51%	43,57%	39,48%	34,72%
Visa	-	-	24,74%	17,54%	17,19%	19,74%	16,37%	17,24%	16,38%
Master Card/Diners	-	-	9,10%	11,09%	11,84%	10,56%	18,47%	13,09%	10,05%
American Express	-	-	9,36%	8,92%	6,22%	9,21%	8,74%	9,16%	8,30%
Outros / Não Especificados	-	-	2,13%	2,30%	7,99%	4,51%	6,39%	6,34%	3,95%

Tipo de Hóspedes :	jun/02	jun/03	jun/04	jun/05	jun/06	jun/07	jun/08	jun/09	jun/10
Négocios / Trabalho	56,20%	51,01%	47,70%	43,86%	42,53%	41,23%	54,68%	38,25%	39,68%
Convenções / Congressos / Feiras	13,90%	12,14%	10,35%	15,12%	15,35%	18,05%	18,01%	13,99%	10,88%
Lazer	20,59%	25,67%	30,29%	30,57%	29,37%	23,73%	19,91%	28,56%	29,39%
Integrante Tripulação Aérea	4,76%	3,64%	5,23%	5,53%	6,99%	10,18%	2,01%	11,16%	11,82%
Outros / Não Especificados	4,54%	7,55%	6,43%	4,93%	5,77%	6,80%	5,39%	8,03%	8,22%

Entrada de Hóspedes:	jun/02	jun/03	jun/04	jun/05	jun/06	jun/07	jun/08	jun/09	jun/10
Nacionais	66,94%	70,35%	56,38%	55,01%	55,65%	62,48%	55,30%	57,91%	66,98%
Internacionais	33,06%	29,65%	43,62%	44,99%	44,35%	37,52%	44,70%	42,09%	33,02%

Procedência Nacional	jun/02	jun/03	jun/04	jun/05	jun/06	jun/07	jun/08	jun/09	jun/10
São Paulo (Capital)	-	40,49%	21,80%	20,28%	22,08%	21,69%	19,83%	20,84%	25,89%
São Paulo (Interior)	-	10,32%	8,44%	5,34%	4,23%	7,08%	5,48%	4,57%	5,41%
Minas Gerais	-	6,93%	4,57%	3,75%	4,58%	4,20%	3,88%	4,83%	4,93%
Rio de Janeiro	-	8,26%	4,56%	4,25%	5,55%	5,75%	9,56%	6,50%	5,60%
Distrito Federal	-	4,60%	2,60%	3,39%	3,13%	4,59%	3,46%	3,79%	3,97%
Rio Grande do Sul	-	5,00%	2,81%	2,07%	2,87%	2,09%	2,09%	2,95%	3,08%
Bahia	-	3,71%	1,93%	1,84%	2,41%	1,71%	1,39%	1,90%	2,19%
Pernambuco / Alagoas / Sergipe	-	3,58%	1,37%	1,52%	1,67%	1,29%	1,24%	1,73%	2,09%
Paraná	-	2,57%	1,50%	1,68%	1,83%	1,16%	1,20%	1,62%	2,13%
Santa Catarina	-	2,51%	1,17%	1,51%	1,32%	1,22%	1,31%	1,60%	1,77%
Espírito Santo	-	2,61%	1,49%	1,16%	1,16%	1,59%	1,41%	1,89%	1,54%
Outros Estados ou não Especificados	-	2,03%	4,13%	8,22%	4,84%	10,11%	4,44%	5,67%	8,38%

Procedência Internacional	jun/02	jun/03	jun/04	jun/05	jun/06	jun/07	jun/08	jun/09	jun/10
América do Sul	-	25,93%	6,21%	7,63%	5,86%	6,60%	9,71%	7,27%	7,33%
Argentina	-	10,47%	2,80%	3,15%	2,28%	2,31%	3,58%	2,21%	2,36%
Chile	-	7,51%	1,30%	1,12%	1,71%	1,52%	1,58%	1,61%	1,13%
Uruguai	-	1,07%	0,30%	0,34%	0,30%	0,24%	0,45%	0,49%	0,67%
Paraguai	-	2,60%	0,14%	0,19%	0,19%	0,34%	0,24%	0,42%	0,39%
Outros Países da América do Sul	-	4,28%	1,67%	2,82%	1,38%	2,19%	3,86%	2,53%	2,77%
América do Norte	-	26,73%	13,99%	12,17%	10,44%	11,20%	13,87%	11,15%	8,73%
Estados Unidos	-	22,82%	11,44%	10,23%	8,40%	9,33%	11,90%	8,96%	6,59%
Canadá	-	2,49%	1,07%	0,61%	1,01%	0,98%	0,73%	1,10%	0,82%
México	-	1,41%	1,48%	1,33%	1,03%	0,89%	1,24%	1,08%	1,32%
Europa	-	37,33%	17,09%	15,60%	16,59%	13,71%	13,34%	14,78%	10,51%
Portugal	-	0,00%	1,34%	1,55%	1,59%	1,22%	1,27%	1,48%	1,17%
Espanha	-	3,18%	2,34%	2,24%	1,53%	3,44%	2,08%	2,32%	1,41%
França	-	6,16%	3,62%	3,49%	3,03%	1,98%	1,64%	3,41%	1,83%
Inglaterra	-	5,73%	2,49%	2,48%	1,90%	2,02%	2,60%	2,02%	1,39%
Itália	-	3,55%	1,78%	1,78%	1,69%	1,44%	1,49%	1,54%	1,12%
Escandinávia	-	2,40%	1,09%	0,74%	3,05%	0,50%	1,05%	0,78%	0,60%
Alemanha	-	5,88%	2,04%	1,93%	2,27%	1,32%	1,29%	1,47%	1,20%
Holanda / Bélgica / Luxemburgo	-	0,00%	0,95%	0,57%	0,57%	0,45%	0,73%	0,58%	0,65%
Áustria / Suíça	-	0,00%	0,77%	0,52%	0,40%	0,61%	0,45%	0,70%	0,52%
Europa do Leste	-	1,60%	0,68%	0,28%	0,54%	0,72%	0,74%	0,49%	0,63%
Ásia	-	5,10%	1,71%	3,11%	2,55%	1,86%	1,54%	1,80%	1,92%
Japão	-	1,71%	0,64%	1,63%	1,00%	0,75%	0,83%	0,86%	0,63%
China / Coréia	-	0,73%	1,08%	1,48%	1,55%	1,11%	0,71%	0,94%	1,29%
Africa	-	3,53%	0,96%	2,00%	0,82%	1,21%	0,88%	0,95%	1,05%
Outros Países ou não Especificados	-	2,41%	3,66%	4,47%	8,08%	2,93%	5,36%	6,14%	3,48%

Fonte: Fecomércio-RJ