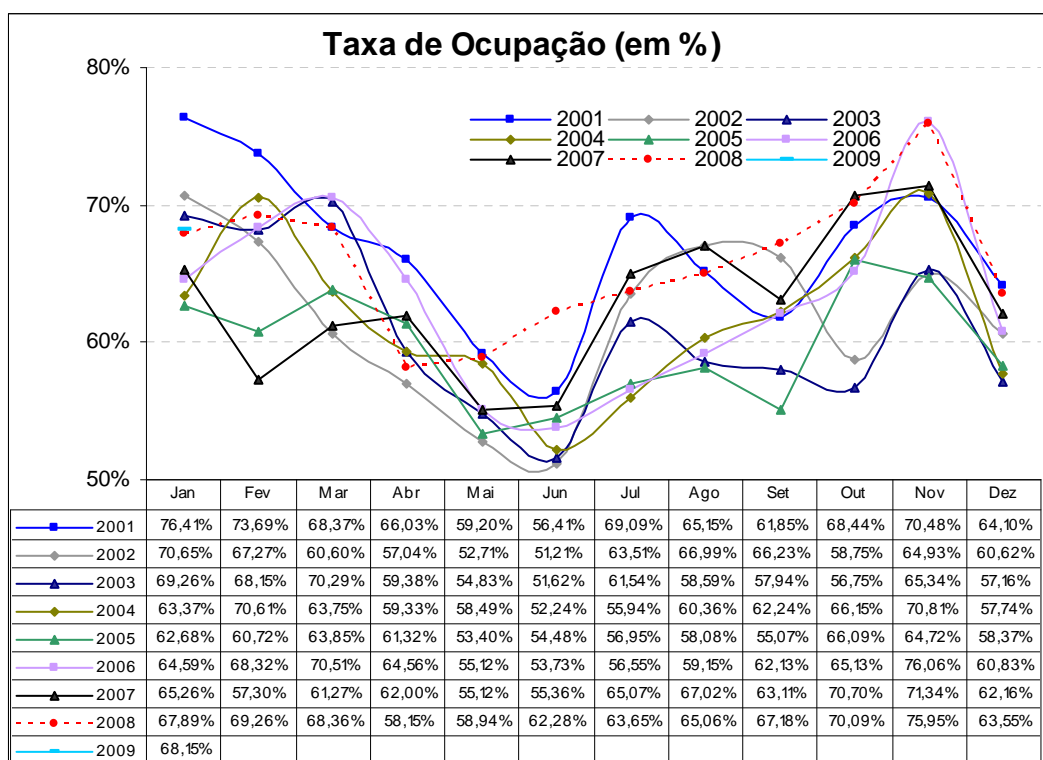


Taxa de ocupação nos hotéis da cidade em janeiro atinge 68,15%

O resultado foi o melhor dos últimos seis anos nos meses de janeiro

De acordo com levantamento coordenado pela Fecomércio-RJ, em parceria com a Associação Brasileira da Indústria de Hotéis do Estado do Rio de Janeiro (ABIH-RJ), a taxa média de ocupação no mês de janeiro de 2009 na capital fluminense foi de 68,15%. Nos últimos seis anos, este foi o melhor resultado já apurado para um mês de janeiro.



A pesquisa estima que aproximadamente 160 mil visitantes tenham se instalado nas unidades de hospedagem da cidade. Destes, 96 mil seriam originários das diversas localidades do Brasil, e os 64 mil restantes, provenientes do exterior. Em relação ao número total de hóspedes recebidos em janeiro do ano passado, estima-se uma redução de apenas 9,98%, impulsionada, principalmente, pela diminuição no fluxo de turistas internacionais. Houve queda de 25,70% de estrangeiros, principalmente, de europeus.

Origem do turista	Quantidade de hóspedes em janeiro		Variação
	2008	2009	
Nacional	91.591	96.083	4,90%
Internacional	86.751	64.458	-25,70%
Total	178.342	160.540	-9,98%

Fonte: Fecomércio-RJ

Estimativa do número de hóspedes no mês de janeiro de 2009

Procedência nacional	janeiro de 2009	
	TOTAL	%
São Paulo (capital)	30.616	31,86%
São Paulo (interior)	9.403	9,79%
Rio de Janeiro	7.897	8,22%
Minas Gerais	10.601	11,03%
Distrito Federal	6.855	7,13%
Rio Grande do Sul	3.343	3,48%
Bahia	2.732	2,84%
Pernambuco / Alagoas / Sergipe	1.950	2,03%
Paraná	1.909	1,99%
Espírito Santo	2.245	2,34%
Santa Catarina	2.522	2,63%
Outros estados	16.009	16,66%
Total	96.083	100,00%

Procedência internacional	janeiro de 2009	
	TOTAL	%
América do Sul	15.636	24,26%
Argentina	8.701	13,50%
Chile	2.011	3,12%
Uruguai	1.077	1,67%
Paraguai	1.322	2,05%
Outros países	2.524	3,92%
América do Norte	19.256	29,87%
Estados Unidos	16.189	25,12%
Canadá	2.000	3,10%
México	1.067	1,65%
Europa	20.731	32,16%
Portugal	2.037	3,16%
Espanha	2.305	3,58%
França	2.848	4,42%
Inglaterra	3.230	5,01%
Itália	3.860	5,99%
Escandinávia	1.068	1,66%
Alemanha	2.876	4,46%
Holanda / Bélgica / Luxemburgo	713	1,11%
Áustria / Suíça	823	1,28%
Europa do Leste	972	1,51%
Ásia	2.621	4,07%
Japão	1.358	2,11%
China / Coreia	1.263	1,96%
África	1.606	2,49%
Outros países	4.609	7,15%
Total	64.458	100,00%

Fonte: Fecomércio-RJ

Embora pareça contraditório (taxa de ocupação quase que recorde mesmo com um número de turistas menor), a explicação se dá pelo tempo de permanência um pouco maior em janeiro de 2009 que no ano passado, o que compensou a diminuição do fluxo de turistas.

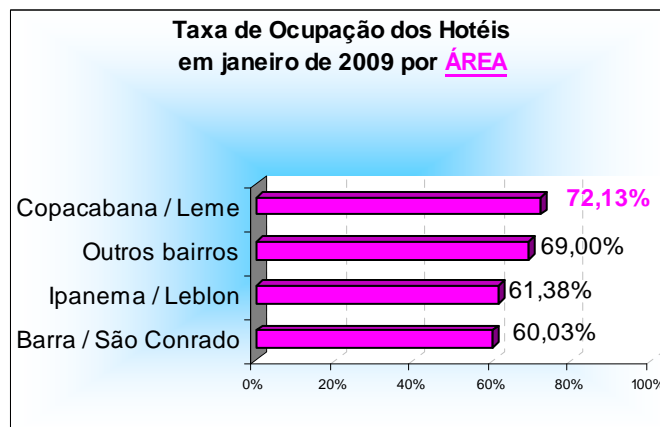
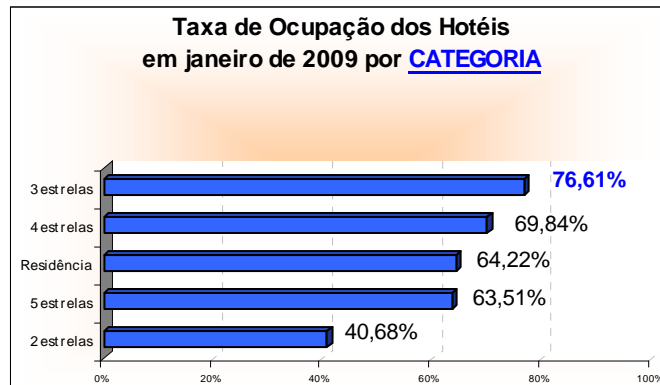
As principais cidades de origem dos turistas continuam sendo paulistas: 24,93% do total, sendo 19,07% da capital e 5,86% do interior. O número total é semelhante ao de janeiro de 2008, quando 24,1% dos turistas vieram do estado de São Paulo.

Resultado da Ocupação Hoteleira do Mês de Janeiro de 2009

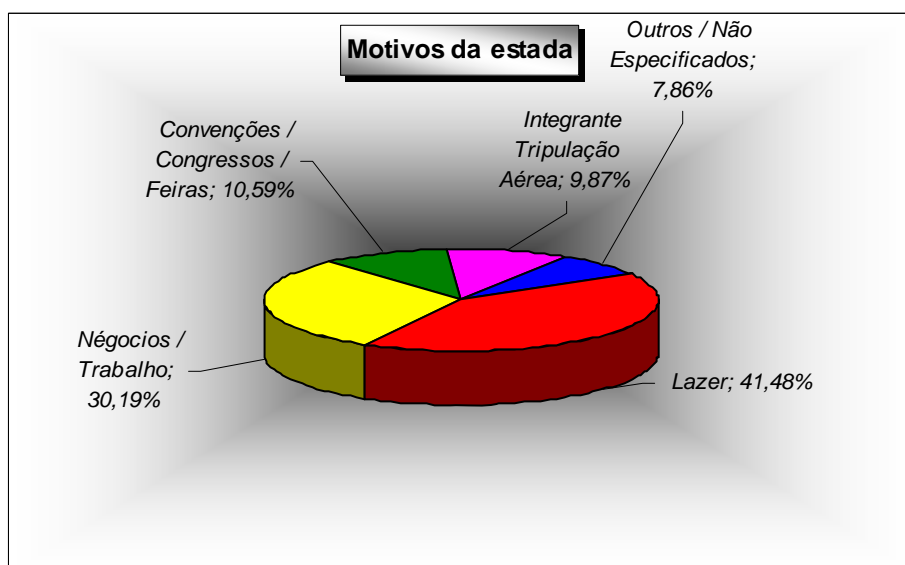
Dados sobre ocupação:	Geral	5*	4*	3*	2*	Flat	Área 1	Área 2	Área 3	Área 4
Ocupação média do mês:	68,15%	63,51%	69,84%	76,61%	40,68%	64,22%	60,03%	61,38%	72,13%	69,00%
Tempo de permanência (em dias):	3	2	3	3	4	8	3	7	3	2
Diária média por quarto vendido (em reais):	301,70	488,47	280,86	169,61	143,77	289,51	241,21	374,00	242,00	160,98
Cobra-se 10% de Taxa de Serviço	Geral	5*	4*	3*	2*	Flat	Área 1	Área 2	Área 3	Área 4
Sim	48,09%	71,43%	43,75%	46,67%	0,00%	0,00%	16,67%	26,67%	44,44%	28,57%
Não	49,14%	28,57%	50,00%	53,33%	100,00%	84,62%	66,67%	66,67%	51,85%	71,43%
Não respondeu	2,77%	0,00%	6,25%	0,00%	0,00%	15,38%	16,67%	6,67%	3,70%	0,00%
Faturamento	Geral	5*	4*	3*	2*	Flat	Área 1	Área 2	Área 3	Área 4
Dinheiro	15,44%	9,92%	13,83%	19,25%	38,00%	11,77%	12,28%	12,45%	18,59%	22,59%
Faturado	36,11%	34,06%	50,86%	29,62%	10,50%	16,00%	27,36%	25,15%	40,38%	30,74%
Cartão de Crédito	43,33%	48,33%	32,00%	47,51%	51,50%	55,94%	41,77%	58,28%	37,65%	43,56%
Visa	16,84%	10,00%	12,47%	25,58%	28,82%	21,75%	21,75%	19,92%	16,27%	23,92%
MasterCard / Dinners	15,75%	21,94%	12,06%	14,16%	16,18%	12,68%	7,68%	22,94%	12,99%	12,59%
American Express	10,75%	16,39%	7,47%	7,77%	6,50%	21,50%	12,34%	15,42%	8,40%	7,05%
Outros / Não especificados	5,12%	7,69%	3,32%	3,63%	0,00%	16,30%	18,59%	4,12%	3,38%	3,12%
Tipo de Hóspedes :	Geral	5*	4*	3*	2*	Flat	Área 1	Área 2	Área 3	Área 4
Négocios / Trabalho	30,19%	17,92%	33,98%	36,14%	40,80%	30,76%	25,99%	13,96%	23,36%	56,74%
Convenções / Congressos / Feiras	10,59%	7,10%	12,42%	12,23%	5,10%	15,27%	18,66%	5,77%	7,74%	16,92%
Lazer	41,48%	45,77%	45,56%	31,84%	46,41%	40,48%	20,51%	67,55%	45,25%	19,55%
Integrante Tripulação Aérea	9,87%	20,77%	2,54%	10,44%	1,69%	0,00%	29,21%	10,66%	12,60%	2,44%
Outros / Não Especificados	7,86%	8,45%	5,50%	9,35%	5,99%	13,49%	5,63%	2,06%	11,05%	4,35%
Entrada de Hóspedes:	Geral	5*	4*	3*	2*	Flat	Área 1	Área 2	Área 3	Área 4
Nacionais	59,85%	49,56%	62,95%	62,88%	63,31%	78,26%	96,80%	40,01%	59,39%	67,37%
Internacionais	40,15%	50,44%	37,05%	37,12%	36,69%	21,74%	3,20%	59,99%	40,61%	32,63%
Procedência Nacional	Geral	5*	4*	3*	2*	Flat	Área 1	Área 2	Área 3	Área 4
São Paulo (capital)	19,07%	13,52%	22,42%	23,23%	11,85%	12,83%	63,27%	9,25%	18,78%	23,56%
São Paulo (interior)	5,86%	0,53%	5,91%	9,23%	7,84%	14,89%	2,57%	2,23%	3,76%	14,71%
Minas Gerais	4,92%	3,14%	6,49%	3,54%	8,27%	9,44%	7,60%	1,93%	5,11%	3,35%
Rio de Janeiro	6,60%	5,00%	8,41%	6,53%	6,87%	4,17%	2,26%	1,86%	6,78%	9,13%
Distrito Federal	4,27%	4,42%	5,33%	3,33%	4,26%	1,90%	0,46%	1,43%	5,12%	3,55%
Rio Grande do Sul	2,08%	0,90%	1,72%	2,12%	1,81%	11,59%	0,91%	2,77%	1,74%	1,60%
Bahia	1,70%	0,71%	2,82%	1,48%	1,52%	1,65%	0,74%	0,43%	1,93%	1,20%
Pernambuco / Alagoas / Sergipe	1,21%	0,32%	1,47%	1,59%	1,64%	2,07%	0,43%	0,63%	1,26%	1,31%
Paraná	1,19%	0,67%	1,25%	1,35%	1,98%	2,00%	1,00%	0,69%	1,29%	1,01%
Santa Catarina	1,40%	0,57%	1,43%	1,91%	2,74%	1,60%	0,00%	0,44%	1,65%	1,36%
Espírito Santo	1,57%	0,27%	1,92%	0,99%	5,10%	6,47%	2,52%	0,81%	1,03%	1,85%
Estados não especificados	9,97%	19,51%	3,78%	7,59%	9,41%	9,64%	15,05%	17,55%	10,94%	4,73%
Procedência Internacional	Geral	5*	4*	3*	2*	Flat	Área 1	Área 2	Área 3	Área 4
América do Sul	9,74%	9,71%	10,72%	10,61%	5,86%	2,46%	1,07%	10,43%	10,82%	8,25%
Argentina	5,42%	6,08%	7,23%	3,71%	3,08%	2,09%	0,80%	6,76%	6,21%	1,53%
Chile	1,25%	1,26%	1,26%	1,42%	1,31%	0,12%	0,00%	1,14%	1,56%	0,75%
Uruguai	0,67%	0,49%	0,48%	1,19%	0,63%	0,00%	0,00%	0,26%	0,92%	0,71%
Paraguai	0,82%	0,15%	0,97%	1,60%	0,04%	0,06%	0,06%	0,07%	1,03%	1,26%
Outros países da América do Sul	1,57%	1,74%	0,77%	2,69%	0,80%	0,19%	0,21%	2,20%	1,11%	4,00%
América do Norte	11,99%	19,75%	11,88%	7,11%	4,98%	3,46%	0,12%	23,09%	12,26%	5,26%
Estados Unidos	10,08%	17,30%	10,58%	4,77%	3,21%	3,07%	0,12%	20,98%	10,10%	3,19%
Canadá	1,25%	1,58%	0,87%	1,44%	1,48%	0,39%	0,00%	1,36%	1,36%	1,39%
México	0,66%	0,86%	0,44%	0,90%	0,30%	0,00%	0,00%	0,76%	0,80%	0,67%
Europa	12,91%	15,32%	10,67%	11,87%	22,31%	9,59%	0,60%	20,22%	12,35%	10,54%
Portugal	1,27%	1,51%	1,13%	1,32%	1,56%	0,16%	0,00%	2,17%	1,11%	1,45%
Espanha	1,44%	1,15%	1,59%	1,62%	1,39%	1,09%	0,00%	1,86%	1,39%	1,41%
França	1,77%	1,45%	1,13%	1,33%	5,40%	6,63%	0,09%	2,55%	1,52%	1,05%
Inglaterra	2,01%	3,32%	1,41%	1,24%	4,60%	0,03%	0,03%	4,63%	1,69%	1,27%
Itália	2,40%	3,87%	1,79%	1,64%	3,21%	1,49%	0,31%	4,86%	2,28%	1,38%
Escandinávia	0,67%	0,43%	0,31%	1,02%	2,78%	0,00%	0,00%	1,01%	0,63%	0,67%
Alemanha	1,79%	1,64%	2,51%	1,50%	1,48%	0,00%	0,00%	1,28%	2,03%	1,34%
Holanda / Bélgica / Luxemburgo	0,44%	0,48%	0,13%	0,75%	0,76%	0,19%	0,17%	0,75%	0,42%	0,64%
Áustria / Suíça	0,51%	0,80%	0,07%	0,78%	0,67%	0,00%	0,00%	0,53%	0,63%	0,66%
Europa do Leste	0,61%	0,66%	0,61%	0,67%	0,46%	0,00%	0,00%	0,58%	0,66%	0,67%
Ásia	1,63%	0,70%	1,69%	2,79%	0,76%	0,90%	0,00%	0,70%	1,81%	2,57%
Japão	0,85%	0,40%	0,88%	1,27%	0,76%	0,78%	0,00%	0,23%	0,92%	1,32%
China / Coreia	0,79%	0,30%	0,80%	1,51%	0,00%	0,12%	0,00%	0,47%	0,89%	1,25%
África	1,00%	0,96%	0,89%	1,22%	0,46%	1,25%	1,37%	0,92%	0,73%	2,08%
Outros países ou não especificados	2,87%	4,01%	1,20%	3,52%	2,32%	4,09%	0,04%	4,63%	2,64%	3,94%

Obs.:As áreas compreendem os seguintes bairros: 1 – Barra/São Conrado; 2 – Ipanema/Leblon; 3 – Copacabana/Leme; 4 – Os outros bairros não relacionados.

Os empreendimentos hoteleiros três estrelas apresentaram as melhores taxas de ocupação, com uma média de 76,61% de seus quartos ocupados. Em seguida, vieram os hotéis quatro estrelas, com 69,84%, resultado superior ao verificado no ano passado, quando tiveram 68,91% dos *room nights* vendidos.



As viagens de lazer foram os principais motivos de estada no Rio, com 41,48% dos *room nights* vendidos, um percentual de 0,8 pontos superior ao computado no mesmo período do ano passado. A seguir, vieram os 30,19% que chegaram à cidade para tratar de negócios e que, em janeiro de 2008, representaram 32,70%.





Arteiras Comunicação – (21) 2556-0453 / 9129 8125
Luiza Sampaio / Francisco Wesley
luiza@arteiras.com.br / fwesley@arteiras.com.br