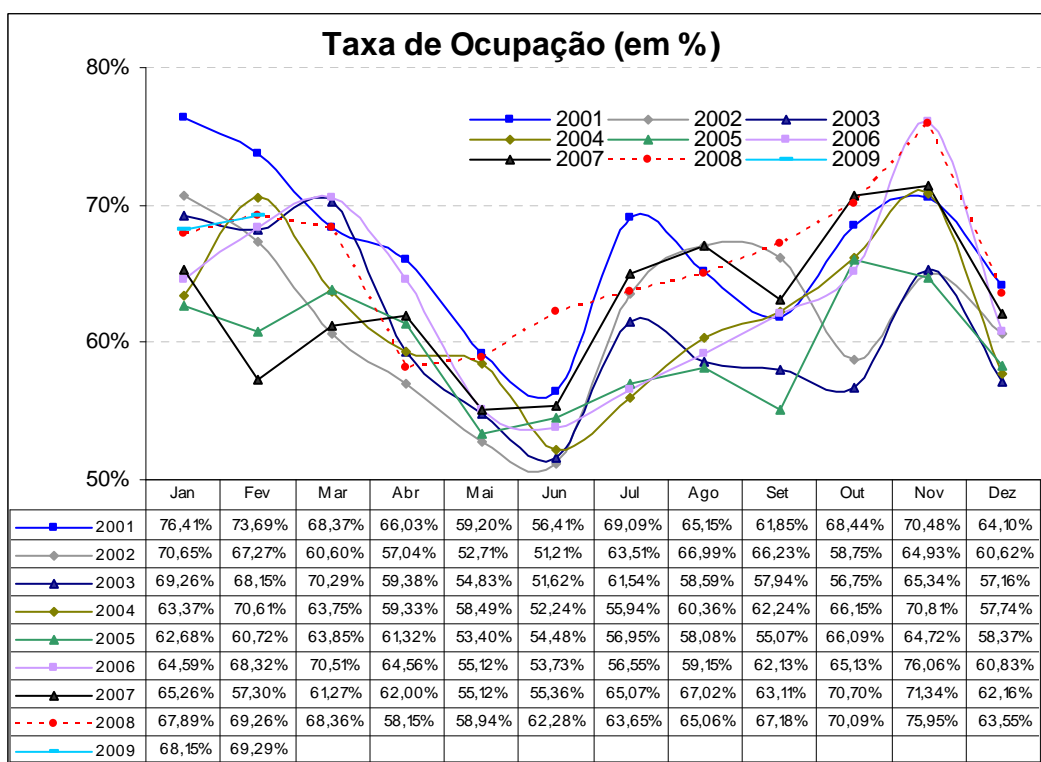


Hotéis do Rio registram ocupação de 69,29% em fevereiro
Taxa de 2009 foi a melhor registrada no mês nos últimos cinco anos

De acordo com levantamento coordenado pela Fecomércio-RJ, em parceria com a Associação Brasileira da Indústria de Hotéis do Estado do Rio de Janeiro (ABIH-RJ), a taxa média de ocupação no mês de fevereiro de 2009 na capital fluminense foi de 69,29%. O resultado foi o melhor para um mês de fevereiro nos últimos cinco anos.



A pesquisa estima que aproximadamente 160 mil visitantes tenham se instalado nas unidades de hospedagem da cidade. Do total, cerca de 85 mil seriam originários das diversas localidades do Brasil, enquanto os outros 75 mil restantes são provenientes do exterior. Em relação ao número total de hóspedes recebidos em fevereiro do ano passado, estima-se uma redução de apenas 12,08%, impulsionada, principalmente, pela diminuição no fluxo de turistas internacionais. Houve queda de 15,95% de estrangeiros. O número de turistas nacionais também diminuiu, mas em menor intensidade, num total de 8,40%.

Origem do turista	Quantidade de hóspedes em fevereiro		Variação
	2008	2009	
Nacional	93.258	85.427	-8,40%
Internacional	88.664	74.525	-15,95%
Total	181.922	159.952	-12,08%

Fonte: Fecomércio-RJ

Embora pareça contraditório a taxa de ocupação ter aumentado enquanto o número de turistas diminuiu, a explicação se dá pelo tempo de permanência maior dos visitantes em fevereiro de 2009, se comparado ao mesmo período no ano passado, o que compensou a diminuição do fluxo de turistas.

A principal origem dos turistas que visitam o Rio de Janeiro é o Estado de São Paulo, com 25,87% (20,37% da capital e 5,50% das cidades do interior). Em fevereiro de 2008, a representação foi um pouco menor, com 24,95% dos turistas provenientes de São Paulo.

Estimativa do número de hóspedes no mês de fevereiro de 2009

Procedência nacional	fevereiro de 2009	
	TOTAL	%
São Paulo (capital)	32.589	38,15%
São Paulo (interior)	8.793	10,29%
Rio de Janeiro	6.380	7,47%
Minas Gerais	9.737	11,40%
Distrito Federal	5.796	6,78%
Rio Grande do Sul	4.107	4,81%
Bahia	1.526	1,79%
Pernambuco / Alagoas / Sergipe	1.528	1,79%
Paraná	1.938	2,27%
Espírito Santo	1.874	2,19%
Santa Catarina	1.341	1,57%
Outros estados	9.818	11,49%
Total	85.427	100,00%

Procedência internacional	fevereiro de 2009	
	TOTAL	%
América do Sul	14.503	19,46%
Argentina	5.613	7,53%
Chile	3.202	4,30%
Uruguai	1.316	1,77%
Paraguai	770	1,03%
Outros países	3.603	4,83%
América do Norte	18.651	25,03%
Estados Unidos	15.307	20,54%
Canadá	1.944	2,61%
México	1.401	1,88%
Europa	29.517	39,61%
Portugal	2.163	2,90%
Espanha	3.705	4,97%
França	6.256	8,39%
Inglaterra	3.895	5,23%
Itália	3.640	4,88%
Escandinávia	1.350	1,81%
Alemanha	2.699	3,62%
Holanda / Bélgica / Luxemburgo	1.522	2,04%
Áustria / Suíça	1.367	1,83%
Europa do Leste	2.920	3,92%
Asia	3.737	5,01%
Japão	1.886	2,53%
China / Coreia	1.851	2,48%
Africa	3.118	4,18%
Outros países	4.999	6,71%
Total	74.525	100,00%

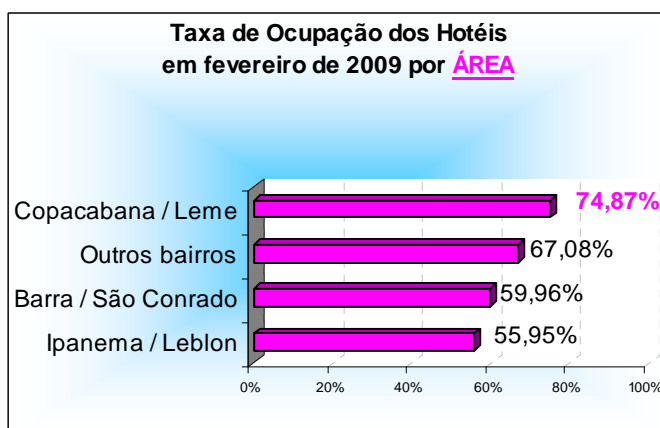
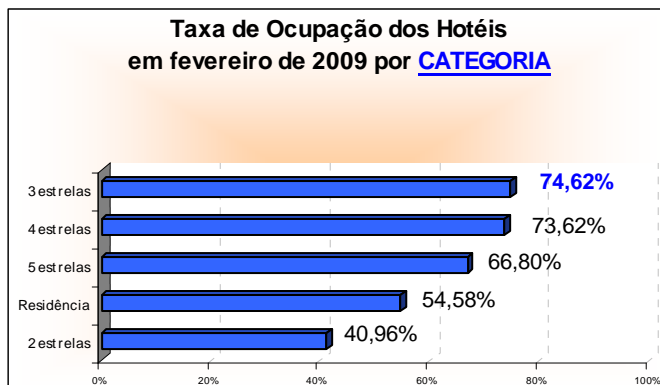
Fonte: Fecomércio-RJ

Resultado da Ocupação Hoteleira do Mês de Fevereiro de 2009

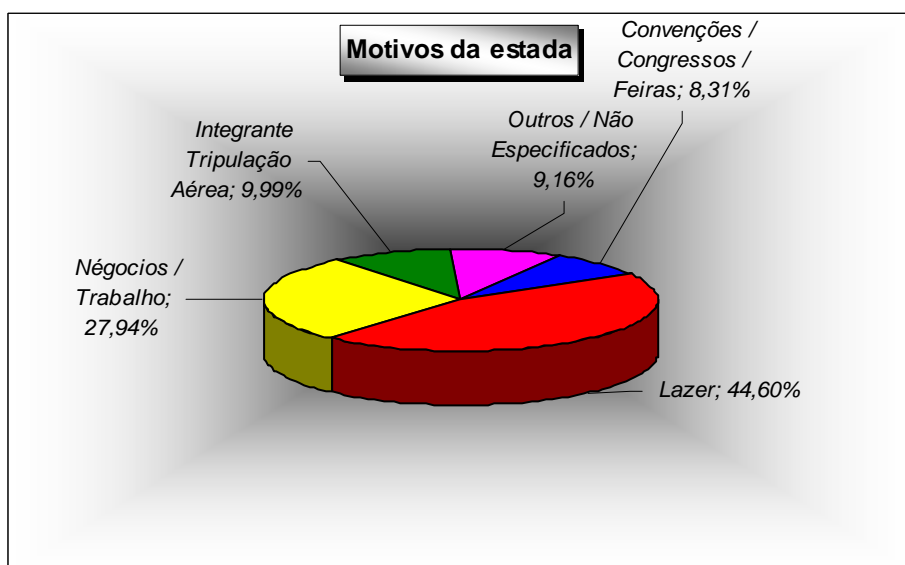
Dados sobre ocupação:	Geral	5*	4*	3*	2*	Flat	Área 1	Área 2	Área 3	Área 4
Ocupação média do mês:	69,29%	66,80%	73,62%	74,62%	40,96%	54,58%	59,96%	55,95%	74,87%	67,08%
Tempo de permanência (em dias):	3	3	3	3	3	5	3	5	3	3
Diária média por quarto vendido (em reais):	355,99	621,70	320,56	175,48	144,42	319,16	273,76	418,42	298,33	171,01
Cobra-se 10% de Taxa de Serviço	Geral	5*	4*	3*	2*	Flat	Área 1	Área 2	Área 3	Área 4
Sim	48,09%	75,00%	44,44%	41,18%	0,00%	6,67%	16,67%	26,67%	46,88%	22,22%
Não	46,77%	25,00%	50,00%	52,94%	75,00%	86,67%	83,33%	66,67%	46,88%	66,67%
Não respondeu	5,14%	0,00%	5,56%	5,88%	25,00%	6,67%	0,00%	6,67%	6,25%	11,11%
Faturamento	Geral	5*	4*	3*	2*	Flat	Área 1	Área 2	Área 3	Área 4
Dinheiro	16,69%	8,74%	14,30%	21,08%	40,95%	27,36%	12,20%	20,71%	16,66%	29,80%
Faturado	32,93%	29,14%	43,55%	31,17%	5,78%	24,40%	28,50%	28,11%	35,12%	29,17%
Cartão de Crédito	40,86%	46,66%	37,38%	37,98%	53,27%	33,32%	44,65%	40,43%	40,48%	34,89%
Visa	15,73%	14,61%	12,95%	17,83%	25,67%	17,54%	14,43%	18,23%	16,67%	14,01%
MasterCard / Dinners	11,73%	12,27%	9,97%	12,25%	19,41%	8,81%	9,76%	11,02%	12,13%	12,15%
American Express	13,41%	19,78%	14,45%	7,90%	8,19%	6,97%	20,47%	11,19%	11,67%	8,72%
Outros / Não especificados	9,52%	15,47%	4,77%	9,77%	0,00%	14,92%	14,65%	10,75%	7,74%	6,15%
Tipo de Hóspedes :	Geral	5*	4*	3*	2*	Flat	Área 1	Área 2	Área 3	Área 4
Négócios / Trabalho	27,94%	18,08%	31,21%	32,99%	33,55%	28,41%	33,04%	10,86%	22,56%	47,10%
Convenções / Congressos / Feiras	8,31%	3,73%	10,33%	11,19%	5,05%	8,46%	12,14%	3,44%	5,88%	16,10%
Lazer	44,60%	45,48%	47,42%	38,15%	53,92%	48,54%	22,70%	68,30%	47,00%	30,34%
Integrante Tripulação Aérea	9,99%	20,90%	1,48%	12,22%	0,00%	0,07%	27,61%	14,22%	12,69%	2,35%
Outros / Não Especificados	9,16%	11,81%	9,56%	5,45%	7,48%	14,51%	4,51%	3,18%	11,86%	4,10%
Entrada de Hóspedes:	Geral	5*	4*	3*	2*	Flat	Área 1	Área 2	Área 3	Área 4
Nacionais	53,41%	38,34%	53,92%	62,73%	61,22%	75,46%	95,52%	39,45%	48,56%	68,07%
Internacionais	46,59%	61,66%	46,08%	37,27%	38,78%	24,54%	4,48%	60,55%	51,44%	31,93%
Procedência Nacional	Geral	5*	4*	3*	2*	Flat	Área 1	Área 2	Área 3	Área 4
São Paulo (capital)	20,37%	18,58%	21,67%	22,01%	14,46%	19,11%	67,01%	11,66%	19,96%	22,92%
São Paulo (interior)	5,50%	0,91%	6,02%	9,00%	5,97%	7,97%	1,90%	0,81%	3,33%	15,11%
Minas Gerais	3,99%	1,56%	4,97%	3,81%	6,79%	9,78%	5,25%	1,79%	3,45%	4,43%
Rio de Janeiro	6,09%	4,31%	6,95%	5,59%	13,35%	5,90%	3,03%	4,57%	4,91%	8,85%
Distrito Federal	3,62%	2,72%	4,33%	2,89%	10,60%	0,99%	0,46%	0,71%	3,61%	3,91%
Rio Grande do Sul	2,57%	1,04%	2,67%	4,20%	1,15%	2,85%	0,28%	0,88%	2,83%	3,19%
Bahia	0,95%	0,48%	1,31%	1,01%	0,83%	1,20%	0,82%	0,19%	0,98%	1,02%
Pernambuco / Alagoas / Sergipe	0,96%	0,41%	1,00%	1,24%	1,74%	1,35%	0,05%	0,52%	0,94%	1,07%
Paraná	1,21%	0,45%	1,44%	1,45%	2,43%	1,46%	0,41%	0,42%	1,17%	1,38%
Santa Catarina	1,17%	0,52%	0,99%	1,69%	0,96%	3,43%	0,14%	0,60%	1,11%	1,61%
Espírito Santo	0,84%	0,27%	0,55%	1,50%	0,83%	2,26%	0,14%	0,46%	0,64%	1,82%
Estados não especificados	6,14%	7,11%	2,03%	8,34%	2,11%	19,17%	16,05%	16,83%	5,60%	2,75%
Procedência Internacional	Geral	5*	4*	3*	2*	Flat	Área 1	Área 2	Área 3	Área 4
América do Sul	9,07%	5,76%	13,11%	9,80%	3,40%	3,53%	1,62%	5,86%	10,50%	5,87%
Argentina	3,51%	3,09%	4,79%	3,16%	1,28%	1,92%	0,71%	3,85%	4,23%	0,86%
Chile	2,00%	1,59%	2,74%	1,89%	1,56%	0,66%	0,14%	1,42%	2,44%	0,79%
Uruguai	0,82%	0,09%	1,45%	1,08%	0,18%	0,15%	0,00%	0,10%	0,97%	0,61%
Paraguai	0,48%	0,03%	0,52%	1,02%	0,00%	0,29%	0,36%	0,00%	0,59%	0,56%
Outros países da América do Sul	2,25%	0,96%	3,62%	2,65%	0,37%	0,51%	0,41%	0,49%	2,28%	3,04%
América do Norte	11,66%	19,74%	10,88%	6,49%	6,88%	4,87%	1,00%	29,06%	11,43%	6,03%
Estados Unidos	9,57%	17,71%	8,79%	4,34%	4,73%	2,90%	1,00%	26,92%	9,26%	4,02%
Canadá	1,22%	1,26%	1,13%	1,07%	2,02%	1,53%	0,00%	1,68%	1,06%	1,39%
México	0,88%	0,78%	0,96%	1,09%	0,14%	0,44%	0,00%	0,46%	1,11%	0,61%
Europa	18,45%	26,90%	16,18%	12,98%	22,53%	11,63%	1,79%	18,45%	21,35%	12,18%
Portugal	1,35%	1,06%	1,40%	1,32%	2,11%	2,08%	0,00%	1,64%	1,17%	1,59%
Espanha	2,32%	3,06%	2,53%	1,61%	2,25%	0,73%	0,00%	1,07%	2,90%	1,39%
França	3,91%	8,53%	2,14%	1,59%	5,00%	0,91%	0,00%	2,08%	5,32%	2,22%
Inglaterra	2,44%	4,43%	1,04%	1,52%	6,98%	0,44%	0,00%	5,07%	2,28%	2,06%
Itália	2,28%	2,99%	2,19%	1,41%	1,56%	4,54%	0,07%	4,31%	2,39%	0,69%
Escandinávia	0,84%	1,22%	0,42%	0,90%	1,47%	0,44%	0,00%	1,04%	0,97%	0,67%
Alemanha	1,69%	1,66%	1,80%	1,73%	1,65%	0,84%	0,77%	1,07%	1,99%	1,20%
Holanda / Bélgica / Luxemburgo	0,95%	0,49%	1,52%	0,96%	0,73%	0,07%	0,00%	0,28%	1,13%	0,57%
Áustria / Suíça	0,85%	0,56%	0,68%	1,28%	0,55%	1,59%	0,95%	0,81%	0,81%	1,14%
Europa do Leste	1,83%	2,89%	2,46%	0,65%	0,23%	0,00%	0,00%	1,07%	2,39%	0,66%
Ásia	2,34%	2,10%	2,54%	2,79%	1,70%	0,38%	0,14%	1,71%	2,58%	2,46%
Japão	1,18%	1,50%	0,89%	1,39%	1,15%	0,06%	0,07%	0,60%	1,26%	1,81%
China / Coreia	1,16%	0,60%	1,66%	1,41%	0,55%	0,33%	0,07%	1,11%	1,32%	0,64%
África	1,95%	3,86%	1,16%	1,46%	0,73%	0,18%	0,00%	0,68%	2,74%	1,43%
Outros países ou não especificados	3,13%	3,30%	2,22%	3,76%	3,53%	3,94%	0,00%	4,80%	2,83%	3,97%

Obs.:As áreas compreendem os seguintes bairros: 1 – Barra/São Conrado; 2 – Ipanema/Leblon; 3 – Copacabana/Leme; 4 – Os outros bairros não relacionados.

Os empreendimentos de 3 estrelas registraram as melhores taxas de ocupação, com média de 74,62% (no mesmo período do ano anterior, a ocupação ficou em 72,50%). Em seguida, vieram os de categoria 4 estrelas, com 73,62% de ocupação, resultado também superior ao verificado no ano passado, quando 70,09% dos room nights, em média, foram vendidos.



Viagens com fins de lazer foram os principais motivos de estada no Rio de Janeiro, com um total de 44,60% dos *room nights* vendidos a turistas na cidade a passeio. O percentual ficou acima do computado no mesmo mês do ano passado (41,30%). Turistas na cidade a negócios representaram 27,94%, contra 36,83% no mesmo período de 2008.





Arteiras Comunicação – (21) 2556-0453 / 9129-8125 / 9715-5252

Luiza Sampaio / Francisco Wesley / Raphael Crespo

luiza@arteiras.com.br / fwesley@arteiras.com.br / raphael@arteiras.com.br