

Levantamento da Associação Brasileira da Indústria de Hotéis, em parceria com Federação do Comércio do Estado do Rio de Janeiro

Maio de 2012

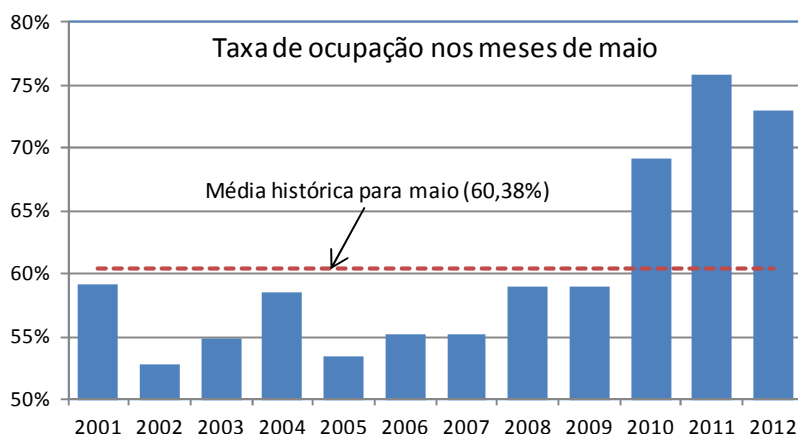
## Taxa de Ocupação atingiu 72,91% e ficou 2,91 pontos percentuais abaixo da registrada em maio de 2011

### Introdução

A pesquisa sobre Ocupação Hoteleira da cidade do Rio de Janeiro consiste em um levantamento mensal de variáveis ligadas ao segmento de hotelaria da cidade, de forma a traçar um perfil dos estabelecimentos correspondentes, além de acompanhar o movimento do turismo local. O resultado deste mês contou com a participação de 53 informantes.

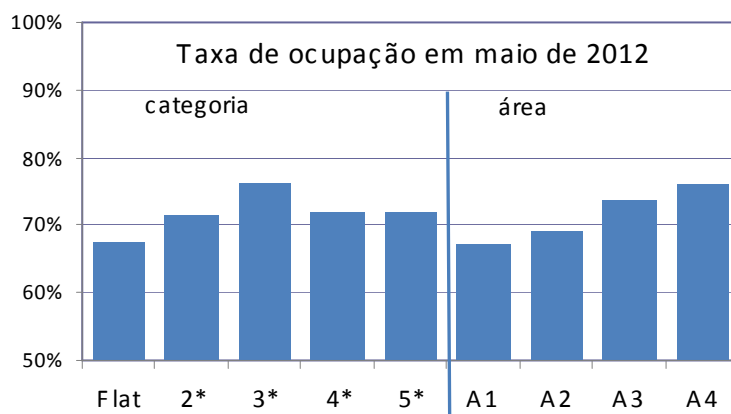
### Taxa de ocupação hoteleira

A taxa média de ocupação hoteleira, em maio, fechou em 72,91%, 2,91 pontos percentuais abaixo da taxa observada em igual período do ano anterior. Em abril, o percentual situou-se em 80,69%.



Em uma análise por categoria, a melhor taxa de ocupação foi registrada nos hotéis de três estrelas (76,26%), ante 79,89% registrado em maio de 2011. Em seguida, vieram os de cinco estrelas, com 72,01% de ocupação, acima da taxa observada em maio de 2011 (66,60%). No que diz respeito à área de localização das UH's da cidade, a Área 4 – que abrange hotéis de bairros próximos ao

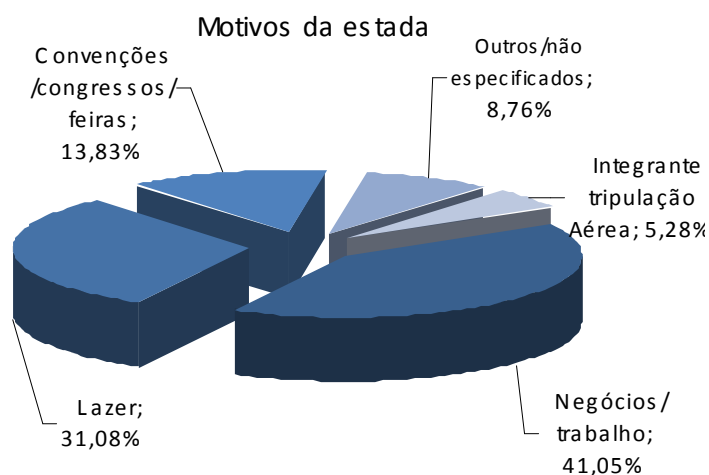
Centro, Flamengo, entre outros - ficou com a maior taxa, pois 76,07% dos *room nights*, em média, foram vendidos nessa área, contra 81,72% calculados em igual mês do ano anterior.



Nota: A1-Barra/São Conrado, A2-Ipanema/Leblon, A3-Copacabana/Leme, A4-Outros bairros

### Motivo de estada

Em maio, as viagens a negócios foram consideradas como principal motivo de estada na cidade do Rio de Janeiro, representando 41,05% dos *room nights* vendidos, percentual abaixo do calculado no mesmo mês do ano passado (46,43%). Em seguida, estão os 31,08% que vieram a lazer e que em maio de 2011 representaram 24,13%.



### Composição do faturamento

A composição do faturamento do mês fechou da seguinte forma: 41,15% referentes às transações efetuadas com cartão de crédito (principalmente pela bandeira Visa), 39,36% derivados do recebimento faturado, 12,55% em dinheiro e o restante, correspondente a 6,94%, provenientes a pagamentos não especificados.

## **Procedência dos turistas**

Quando a análise da distribuição dos *room nights* vendidos é feita segundo a procedência do turista, a entrada de hóspedes nacionais, mais uma vez, mereceu destaque, sendo responsável por 64,08% do total de *room nights* vendidos em maio. As principais cidades de origem continuam sendo as pertencentes ao estado de São Paulo: 25,99% (17,84% da capital e 8,15% do interior). No ano passado, este percentual situou-se em 25,28%.

Já para os *room nights* ocupados por turistas internacionais (35,92%), verificou-se que as principais procedências são dos países europeus (12,91%). Em uma análise por país de origem, os americanos foram os que mais se destacaram, visto que foram responsáveis por 8,68% de todos os *room nights* vendidos em maio.

## **Evolução do faturamento, do preços dos fornecedores e do nível de emprego**

Em maio, o faturamento apresentou alta de 1,27%, na comparação com igual mês do ano anterior. Apesar de menor intensidade, o resultado deste mês corrobora a trajetória de alta que vem sendo observada desde o ano de 2010, para um mês de maio.

No que se refere aos preços dos fornecedores, a estimativa é de que estes tenham sido 0,38% maiores sobre os preços praticados em abril, acumulando alta de 6,14% em 2012. No mesmo período de 2011, o reajuste foi mais intenso, pois a taxa situou-se em 9,45%. Para junho, a estimativa dos empresários é de que os preços das tabelas de seus fornecedores fiquem 0,73% maiores.

O nível de emprego apresentou alta de 0,38% em maio, frente ao mês imediatamente anterior. A estimativa é de que o quadro de funcionários, em junho, não apresente alterações.

## **Estimativa do número de hóspedes**

Partindo da suposição de que, em média, cada *room nights* vendido seja equivalente a dois turistas hospedados, estima-se que, em maio, aproximadamente 135,7 mil visitantes tenham se instalado nas unidades de hospedagem da cidade do Rio de Janeiro. Destes, 86,9 mil seriam originários das diversas localidades do Brasil, e o correspondente a 48,8 mil seriam provenientes do exterior. Em relação ao número total de hóspedes recebidos em maio de 2011, estima-se queda de 13,76%. Na análise por origem do turista foram observados os seguintes resultados: para os de procedência nacional a queda média no mês foi de 4,50% e para os hóspedes vindos do exterior apurou-se variação de -26,46%.

Origem do turista	Quant. de hóspedes em maio		Variação
	2011	2012	
Nacional	91.084	86.981	-4,50%
Internacional	66.310	48.763	-26,46%
<b>Total</b>	<b>157.394</b>	<b>135.744</b>	<b>-13,76%</b>

Fonte: ABIH-RJ / Fecomércio-RJ

## Estimativa do número de hóspedes no mês de maio de 2012

Procedência nacional	Maio de 2012	
	TOTAL	%
São Paulo (capital)	24.212	27,84%
São Paulo (interior)	11.064	12,72%
Rio de Janeiro	5.793	6,66%
Minas Gerais	9.235	10,62%
Distrito Federal	5.760	6,62%
Rio Grande do Sul	4.267	4,91%
Bahia	2.271	2,61%
Pernambuco / Alagoas / Sergipe	3.315	3,81%
Paraná	2.381	2,74%
Espírito Santo	1.615	1,86%
Santa Catarina	1.391	1,60%
Outros estados	15.678	18,02%
<b>Total</b>	<b>86.981</b>	<b>100,00%</b>

Procedência internacional	Maio de 2012	
	TOTAL	%
<b>América do Sul</b>	<b>7.382</b>	<b>15,14%</b>
Argentina	2.363	4,85%
Chile	1.045	2,14%
Uruguai	694	1,42%
Paraguai	507	1,04%
Outros países	2.772	5,68%
<b>América do Norte</b>	<b>13.665</b>	<b>28,02%</b>
Estados Unidos	11.787	24,17%
Canadá	1.227	2,52%
México	651	1,33%
<b>Europa</b>	<b>17.531</b>	<b>35,95%</b>
Portugal	1.442	2,96%
Espanha	1.901	3,90%
França	2.284	4,68%
Inglaterra	2.228	4,57%
Itália	1.712	3,51%
Escandinávia	1.545	3,17%
Alemanha	2.911	5,97%
Holanda / Bélgica / Luxemburgo	513	1,05%
Áustria / Suíça	1.233	2,53%
Europa do Leste	1.762	3,61%
<b>Ásia</b>	<b>2.748</b>	<b>5,64%</b>
Japão	632	1,30%
China / Coreia	2.116	4,34%
<b>África</b>	<b>1.044</b>	<b>2,14%</b>
<b>Outros países</b>	<b>6.394</b>	<b>13,11%</b>
<b>Total</b>	<b>48.763</b>	<b>100,00%</b>

Fonte: ABIH-RJ / Fecomércio-RJ

## Resultado da Ocupação Hoteleira do Mês de Maio de 2012

<b>Dados sobre ocupação:</b>	<b>Geral</b>	<b>5*</b>	<b>4*</b>	<b>3*</b>	<b>2*</b>	<b>Flat</b>	<b>Área 1</b>	<b>Área 2</b>	<b>Área 3</b>	<b>Área 4</b>
Ocupação média do mês:	72,91%	72,01%	71,75%	76,26%	71,72%	67,53%	67,13%	69,13%	73,60%	76,07%
Tempo de permanência (em dias):	3	2	3	3	2	10	6	6	4	3
Diária média por quarto vendido (em reais):	361,00	512,92	372,17	220,87	221,18	368,75	321,18	444,70	343,50	220,74
<b>Cobra-se 10% de Taxa de Serviço</b>	<b>Geral</b>	<b>5*</b>	<b>4*</b>	<b>3*</b>	<b>2*</b>	<b>Flat</b>	<b>Área 1</b>	<b>Área 2</b>	<b>Área 3</b>	<b>Área 4</b>
Sim	50,32%	75,00%	35,71%	56,25%	20,00%	0,00%	20,00%	7,69%	62,50%	36,36%
Não	49,68%	25,00%	64,29%	43,75%	80,00%	100,00%	80,00%	92,31%	37,50%	63,64%
Não respondeu	0,00%	0,00%	0,00%	0,00%	0,00%	0,00%	0,00%	0,00%	0,00%	0,00%
<b>Faturamento</b>	<b>Geral</b>	<b>5*</b>	<b>4*</b>	<b>3*</b>	<b>2*</b>	<b>Flat</b>	<b>Área 1</b>	<b>Área 2</b>	<b>Área 3</b>	<b>Área 4</b>
<b>Dinheiro</b>	<b>12,55%</b>	<b>6,45%</b>	<b>12,24%</b>	<b>15,60%</b>	<b>39,24%</b>	<b>3,50%</b>	<b>3,37%</b>	<b>5,32%</b>	<b>16,44%</b>	<b>22,03%</b>
<b>Faturado</b>	<b>39,36%</b>	<b>43,61%</b>	<b>40,57%</b>	<b>39,74%</b>	<b>9,21%</b>	<b>36,83%</b>	<b>38,39%</b>	<b>34,59%</b>	<b>35,86%</b>	<b>43,64%</b>
<b>Cartão de Crédito</b>	<b>41,15%</b>	<b>42,59%</b>	<b>40,75%</b>	<b>37,78%</b>	<b>51,55%</b>	<b>43,76%</b>	<b>42,36%</b>	<b>46,26%</b>	<b>42,46%</b>	<b>32,13%</b>
Visa	17,61%	15,59%	18,18%	17,69%	22,34%	20,17%	21,34%	20,15%	18,61%	14,36%
MasterCard / Dinners	13,66%	14,21%	13,73%	11,13%	24,80%	12,68%	13,86%	13,83%	14,34%	11,77%
American Express	9,88%	12,78%	8,85%	8,97%	4,42%	10,91%	7,16%	12,29%	9,51%	6,00%
<b>Outros / Não especificados</b>	<b>6,94%</b>	<b>7,34%</b>	<b>6,44%</b>	<b>6,88%</b>	<b>0,00%</b>	<b>15,91%</b>	<b>15,88%</b>	<b>13,82%</b>	<b>5,25%</b>	<b>2,20%</b>
<b>Tipo de Hóspedes :</b>	<b>Geral</b>	<b>5*</b>	<b>4*</b>	<b>3*</b>	<b>2*</b>	<b>Flat</b>	<b>Área 1</b>	<b>Área 2</b>	<b>Área 3</b>	<b>Área 4</b>
Négócios / Trabalho	41,05%	28,69%	43,87%	50,25%	43,06%	38,77%	19,88%	30,68%	36,28%	59,81%
Convenções / Congressos / Feiras	13,83%	10,20%	13,51%	17,86%	15,28%	11,95%	0,95%	10,93%	11,70%	22,33%
Lazer	31,08%	42,84%	28,15%	20,80%	34,58%	37,96%	75,25%	48,84%	32,23%	12,81%
Integrante Tripulação Aérea	5,28%	9,44%	3,55%	4,80%	0,85%	0,00%	0,00%	7,12%	7,24%	2,41%
Outros / Não Especificados	8,76%	8,82%	10,92%	6,28%	6,23%	11,33%	3,92%	2,43%	12,54%	2,65%
<b>Entrada de Hóspedes:</b>	<b>Geral</b>	<b>5*</b>	<b>4*</b>	<b>3*</b>	<b>2*</b>	<b>Flat</b>	<b>Área 1</b>	<b>Área 2</b>	<b>Área 3</b>	<b>Área 4</b>
Nacionais	64,08%	53,13%	63,51%	70,62%	84,01%	72,22%	58,58%	43,42%	63,56%	73,29%
Internacionais	35,92%	46,87%	36,49%	29,38%	15,99%	27,78%	41,42%	56,58%	36,44%	26,71%
<b>Procedência Nacional</b>	<b>Geral</b>	<b>5*</b>	<b>4*</b>	<b>3*</b>	<b>2*</b>	<b>Flat</b>	<b>Área 1</b>	<b>Área 2</b>	<b>Área 3</b>	<b>Área 4</b>
São Paulo (capital)	17,84%	11,22%	19,53%	18,25%	30,09%	29,76%	18,38%	11,50%	15,40%	20,97%
São Paulo (interior)	8,15%	4,47%	9,90%	11,13%	7,27%	1,56%	5,39%	2,42%	8,50%	10,75%
Minas Gerais	4,27%	2,24%	5,09%	4,90%	5,22%	6,05%	5,15%	0,90%	5,03%	3,31%
Rio de Janeiro	6,80%	1,77%	9,30%	8,12%	11,43%	7,07%	12,50%	2,09%	4,84%	10,84%
Distrito Federal	4,24%	2,94%	3,92%	4,57%	10,72%	5,15%	1,72%	1,54%	4,26%	4,82%
Rio Grande do Sul	3,14%	1,77%	3,58%	3,90%	3,14%	3,89%	5,39%	2,35%	3,26%	2,65%
Bahia	1,67%	0,93%	1,52%	2,54%	2,08%	1,56%	0,74%	0,37%	2,08%	1,58%
Pernambuco / Alagoas / Sergipe	2,44%	0,92%	2,71%	3,15%	3,06%	4,85%	0,98%	1,12%	2,03%	3,30%
Paraná	1,75%	0,75%	1,36%	2,58%	4,95%	1,98%	2,70%	0,88%	1,46%	2,55%
Santa Catarina	1,19%	0,47%	1,17%	1,62%	0,59%	3,71%	1,96%	0,42%	1,16%	1,31%
Espírito Santo	1,02%	0,47%	0,52%	1,79%	1,89%	2,22%	0,98%	0,28%	0,68%	2,27%
<b>Estados não especificados</b>	<b>11,55%</b>	<b>25,18%</b>	<b>4,92%</b>	<b>8,08%</b>	<b>3,57%</b>	<b>4,43%</b>	<b>2,70%</b>	<b>19,56%</b>	<b>14,86%</b>	<b>8,94%</b>
<b>Procedência Internacional</b>	<b>Geral</b>	<b>5*</b>	<b>4*</b>	<b>3*</b>	<b>2*</b>	<b>Flat</b>	<b>Área 1</b>	<b>Área 2</b>	<b>Área 3</b>	<b>Área 4</b>
<b>América do Sul</b>	<b>5,44%</b>	<b>5,73%</b>	<b>4,53%</b>	<b>6,80%</b>	<b>4,87%</b>	<b>2,34%</b>	<b>1,96%</b>	<b>7,73%</b>	<b>5,24%</b>	<b>5,76%</b>
Argentina	1,74%	2,39%	1,06%	1,98%	1,34%	1,50%	1,96%	2,22%	2,10%	1,34%
Chile	0,77%	1,01%	0,40%	1,00%	0,47%	0,84%	0,00%	1,13%	0,84%	0,74%
Uruguai	0,51%	0,18%	0,42%	1,13%	0,00%	0,00%	0,00%	0,16%	0,50%	1,00%
Paraguai	0,37%	0,03%	0,17%	1,07%	0,00%	0,00%	0,00%	0,01%	0,37%	0,87%
Outros países da América do Sul	2,04%	2,12%	2,49%	1,61%	3,06%	0,00%	0,00%	4,20%	1,43%	1,81%
<b>América do Norte</b>	<b>10,07%</b>	<b>19,33%</b>	<b>8,57%</b>	<b>4,98%</b>	<b>1,14%</b>	<b>5,09%</b>	<b>1,47%</b>	<b>21,70%</b>	<b>11,21%</b>	<b>4,77%</b>
Estados Unidos	8,68%	17,44%	7,31%	3,58%	0,94%	4,73%	1,47%	19,65%	9,81%	3,27%
Canadá	0,90%	1,23%	0,88%	0,86%	0,20%	0,18%	0,00%	1,27%	0,93%	0,95%
México	0,48%	0,67%	0,38%	0,54%	0,00%	0,18%	0,00%	0,79%	0,47%	0,56%
<b>Europa</b>	<b>12,91%</b>	<b>13,16%</b>	<b>14,03%</b>	<b>11,46%</b>	<b>8,37%</b>	<b>17,54%</b>	<b>37,25%</b>	<b>13,57%</b>	<b>13,55%</b>	<b>9,72%</b>
Portugal	1,06%	1,01%	1,19%	1,17%	0,75%	0,18%	0,00%	1,19%	1,08%	1,05%
Espanha	1,40%	1,16%	1,38%	1,77%	0,16%	2,16%	6,13%	0,81%	1,65%	1,22%
França	1,68%	1,81%	1,25%	1,00%	2,91%	6,53%	13,24%	2,13%	1,55%	0,76%
Inglaterra	1,64%	1,72%	1,78%	1,43%	1,85%	1,26%	0,49%	1,92%	1,57%	1,58%
Itália	1,26%	1,79%	0,95%	1,33%	0,27%	0,84%	0,00%	2,83%	1,15%	1,01%
Escandinávia	1,14%	1,24%	1,56%	0,81%	0,47%	0,42%	0,00%	2,43%	0,91%	0,72%
Alemanha	2,14%	2,39%	2,88%	1,25%	0,94%	2,40%	9,07%	0,72%	2,78%	1,22%
Holanda / Bélgica / Luxemburgo	0,38%	0,28%	0,30%	0,62%	0,43%	0,00%	0,00%	0,13%	0,40%	0,61%
Áustria / Suíça	0,91%	0,60%	0,73%	1,11%	0,12%	3,59%	8,33%	0,67%	0,82%	0,90%
Europa do Leste	1,30%	1,17%	2,01%	0,97%	0,47%	0,18%	0,00%	0,75%	1,65%	0,66%
<b>Ásia</b>	<b>2,02%</b>	<b>1,83%</b>	<b>2,88%</b>	<b>1,67%</b>	<b>0,47%</b>	<b>1,26%</b>	<b>0,00%</b>	<b>2,84%</b>	<b>2,02%</b>	<b>1,18%</b>
Japão	0,47%	0,45%	0,58%	0,50%	0,12%	0,00%	0,00%	0,21%	0,54%	0,53%
China / Coreia	1,56%	1,38%	2,30%	1,17%	0,35%	1,26%	0,00%	2,63%	1,48%	0,65%
<b>África</b>	<b>0,77%</b>	<b>0,41%</b>	<b>0,63%</b>	<b>1,44%</b>	<b>0,55%</b>	<b>0,06%</b>	<b>0,00%</b>	<b>0,27%</b>	<b>0,67%</b>	<b>1,58%</b>
<b>Outros países ou não especificados</b>	<b>4,71%</b>	<b>6,41%</b>	<b>5,84%</b>	<b>3,03%</b>	<b>0,59%</b>	<b>1,50%</b>	<b>0,74%</b>	<b>10,47%</b>	<b>3,75%</b>	<b>3,70%</b>

Obs.: As áreas compreendem os seguintes bairros: 1 - Barra/São Conrado; 2 - Ipanema/Leblon; 3 - Copacabana/Leme; 4 - Os outros bairros não relacionados.

## Resultado da Opinião do Comércio

### Maio 2011/2012

Situação do Segmento		mai/11	jun/11	jul/11	ago/11	set/11	out/11	nov/11	dez/11	jan/12	fev/12	mar/12	abr/12	mai/12
Como ficou o faturamento no mês atual em relação ao mesmo mês do ano passado foi:	Maior	60,00%	42,86%	63,64%	69,23%	70,00%	75,00%	84,62%	63,64%	75,00%	58,33%	75,00%	58,33%	38,46%
	Igual	40,00%	42,86%	36,36%	30,77%	20,00%	25,00%	15,38%	36,36%	25,00%	41,67%	16,67%	33,33%	30,77%
	Menor	0,00%	14,29%	0,00%	0,00%	10,00%	0,00%	0,00%	0,00%	0,00%	0,00%	8,33%	8,33%	30,77%
<b>Estimativa</b>		<b>5,69%</b>	<b>2,26%</b>	<b>6,06%</b>	<b>9,05%</b>	<b>7,40%</b>	<b>7,07%</b>	<b>10,42%</b>	<b>6,43%</b>	<b>7,33%</b>	<b>5,19%</b>	<b>5,08%</b>	<b>5,29%</b>	<b>1,27%</b>
Como ficou o preço dos fornecedores no mês atual em relação ao mês anterior:	Aumentou	28,57%	23,08%	25,00%	7,69%	11,11%	33,33%	0,00%	72,73%	44,44%	0,00%	16,67%	16,67%	7,69%
	Manteve-se	71,43%	76,92%	75,00%	92,31%	88,89%	66,67%	100,00%	27,27%	55,56%	100,00%	83,33%	83,33%	92,31%
	Diminuiu	0,00%	0,00%	0,00%	0,00%	0,00%	0,00%	0,00%	0,00%	0,00%	0,00%	0,00%	0,00%	0,00%
<b>Estimativa</b>		<b>1,71%</b>	<b>1,69%</b>	<b>0,25%</b>	<b>0,00%</b>	<b>0,44%</b>	<b>2,06%</b>	<b>0,00%</b>	<b>5,10%</b>	<b>4,33%</b>	<b>0,00%</b>	<b>0,67%</b>	<b>0,67%</b>	<b>0,38%</b>
Como ficará o preço dos fornecedores no mês seguinte em relação ao mês atual:	Aumentará	0,00%	14,29%	0,00%	0,00%	10,00%	25,00%	50,00%	0,00%	11,11%	0,00%	0,00%	0,00%	30,77%
	Manterá	100,00%	85,71%	100,00%	100,00%	90,00%	75,00%	50,00%	100,00%	88,89%	100,00%	100,00%	100,00%	69,23%
	Diminuirá	0,00%	0,00%	0,00%	0,00%	0,00%	0,00%	0,00%	0,00%	0,00%	0,00%	0,00%	0,00%	0,00%
<b>Estimativa</b>		<b>0,00%</b>	<b>0,61%</b>	<b>0,00%</b>	<b>0,00%</b>	<b>0,80%</b>	<b>2,08%</b>	<b>4,00%</b>	<b>0,00%</b>	<b>2,22%</b>	<b>0,00%</b>	<b>0,00%</b>	<b>0,00%</b>	<b>0,73%</b>
Como ficou o número de empregados no mês atual em relação ao mês anterior:	Aumentou	14,29%	7,14%	0,00%	7,69%	0,00%	8,33%	16,67%	0,00%	0,00%	8,33%	8,33%	0,00%	7,69%
	Manteve-se	78,57%	85,71%	100,00%	92,31%	100,00%	91,67%	83,33%	100,00%	100,00%	91,67%	91,67%	100,00%	92,31%
	Diminuiu	7,14%	7,14%	0,00%	0,00%	0,00%	0,00%	0,00%	0,00%	0,00%	0,00%	0,00%	0,00%	0,00%
<b>Estimativa</b>		<b>0,36%</b>	<b>0,43%</b>	<b>0,00%</b>	<b>0,38%</b>	<b>0,00%</b>	<b>0,83%</b>	<b>0,04%</b>	<b>0,00%</b>	<b>0,00%</b>	<b>0,00%</b>	<b>0,42%</b>	<b>0,00%</b>	<b>0,38%</b>
Como ficará o número de empregados para o mês seguinte em relação ao mês atual:	Aumentará	0,00%	7,14%	8,33%	0,00%	0,00%	16,67%	7,69%	9,09%	11,11%	0,00%	0,00%	0,00%	0,00%
	Manterá	100,00%	92,86%	91,67%	100,00%	100,00%	83,33%	92,31%	90,91%	88,89%	100,00%	100,00%	100,00%	100,00%
	Diminuirá	0,00%	0,00%	0,00%	0,00%	0,00%	0,00%	0,00%	0,00%	0,00%	0,00%	0,00%	0,00%	0,00%
<b>Estimativa</b>		<b>0,00%</b>	<b>0,71%</b>	<b>1,67%</b>	<b>0,00%</b>	<b>0,00%</b>	<b>0,08%</b>	<b>1,15%</b>	<b>0,00%</b>	<b>1,67%</b>	<b>0,00%</b>	<b>0,00%</b>	<b>0,00%</b>	<b>0,00%</b>

Fonte: ABIH-RJ / Fecomércio-RJ

## Série Histórica

<b>Dados sobre ocupação:</b>	mai/02	mai/03	mai/04	mai/05	mai/06	mai/07	mai/08	mai/09	mai/10	mai/11	mai/12
Ocupação média do mês:	52,71%	54,83%	58,49%	53,40%	55,12%	55,12%	58,94%	58,94%	69,15%	75,82%	72,91%
Previsão de ocupação para o mês seguinte:	-	53,91%	51,57%	47,75%	38,54%	48,42%	53,41%	50,21%	52,27%	59,80%	65,13%
Tempo de permanência (média em dias):	3	3	2	2	2	3	3	3	4	3	3
Diária média por quarto vendido (em reais):	145,12	153,04	207,13	206,80	203,98	237,73	241,55	267,63	280,65	312,65	361,00

<b>Cobra-se 10% de Taxa de Serviço</b>	mai/02	mai/03	mai/04	mai/05	mai/06	mai/07	mai/08	mai/09	mai/10	mai/11	mai/12
Sim	-	-	42,37%	24,86%	35,88%	40,54%	38,88%	46,59%	52,13%	51,38%	50,32%
Não	-	-	49,18%	69,25%	57,09%	50,28%	49,86%	53,41%	42,63%	46,39%	49,68%
Não Respondeu	-	-	8,45%	5,89%	7,03%	9,18%	11,25%	0,00%	5,24%	2,23%	0,00%

<b>Faturamento</b>	mai/02	mai/03	mai/04	mai/05	mai/06	mai/07	mai/08	mai/09	mai/10	mai/11	mai/12
<b>Dinheiro</b>	-	-	15,01%	17,89%	9,79%	13,46%	13,19%	13,13%	14,45%	11,94%	12,55%
<b>Faturado</b>	-	-	46,17%	38,39%	44,60%	41,36%	44,94%	38,27%	41,84%	42,29%	39,36%
<b>Cartão de Crédito</b>	-	-	35,99%	41,60%	38,24%	39,91%	37,72%	45,14%	38,35%	41,07%	41,15%
Visa	-	-	16,04%	18,78%	17,29%	18,62%	17,91%	16,90%	14,21%	18,40%	17,61%
Master Card/Dinners	-	-	10,90%	13,31%	14,22%	11,20%	11,16%	18,11%	15,67%	13,80%	13,66%
American Express	-	-	9,05%	9,51%	6,72%	10,09%	8,66%	10,13%	8,47%	8,87%	9,88%
<b>Outros / Não Especificados</b>	-	-	2,83%	2,13%	7,38%	5,27%	4,15%	3,46%	5,36%	4,70%	6,94%

<b>Tipo de Hóspedes :</b>	mai/02	mai/03	mai/04	mai/05	mai/06	mai/07	mai/08	mai/09	mai/10	mai/11	mai/12
Négocios / Trabalho	54,41%	50,72%	47,00%	50,65%	41,36%	38,66%	45,72%	42,34%	41,55%	46,43%	41,05%
Convenções / Congressos / Feiras	12,61%	12,50%	14,46%	12,36%	13,59%	17,30%	11,33%	10,54%	15,24%	14,93%	13,83%
Lazer	22,63%	22,88%	28,00%	27,56%	34,39%	27,64%	32,33%	28,58%	26,57%	24,13%	31,08%
Integrante Tripulação Aérea	5,06%	6,28%	5,35%	4,86%	4,70%	9,80%	2,32%	11,57%	8,66%	8,50%	5,28%
Outros / Não Especificados	5,75%	7,62%	5,20%	4,57%	5,97%	6,61%	8,30%	6,97%	7,99%	6,01%	8,76%

<b>Entrada de Hóspedes:</b>	mai/02	mai/03	mai/04	mai/05	mai/06	mai/07	mai/08	mai/09	mai/10	mai/11	mai/12
Nacionais	64,30%	66,09%	55,43%	55,44%	60,86%	58,58%	55,45%	62,77%	61,81%	57,87%	64,08%
Internacionais	35,70%	33,91%	44,57%	44,56%	39,14%	41,42%	44,55%	37,23%	38,19%	42,13%	35,92%



<b>Procedência Nacional</b>	mai/02	mai/03	mai/04	mai/05	mai/06	mai/07	mai/08	mai/09	mai/10	mai/11	mai/12
São Paulo ( Capital )	-	40,19%	21,69%	21,00%	22,97%	22,27%	20,58%	18,06%	22,18%	20,79%	17,84%
São Paulo ( Interior )	-	7,98%	6,54%	6,06%	6,95%	6,12%	5,01%	8,70%	5,94%	4,49%	8,15%
Minas Gerais	-	7,98%	4,13%	4,58%	4,20%	3,74%	4,30%	4,51%	4,46%	3,63%	4,27%
Rio de Janeiro	-	9,30%	3,97%	4,87%	6,05%	4,82%	9,19%	6,97%	6,50%	6,28%	6,80%
Distrito Federal	-	5,21%	2,60%	2,66%	3,55%	3,13%	3,76%	3,97%	3,87%	3,22%	4,24%
Rio Grande do Sul	-	4,73%	2,34%	2,18%	2,36%	2,03%	2,49%	3,30%	2,95%	2,51%	3,14%
Bahia	-	3,30%	2,67%	1,77%	2,08%	1,61%	1,92%	1,77%	2,19%	1,60%	1,67%
Pernambuco / Alagoas / Sergipe	-	3,70%	1,97%	1,29%	1,79%	1,27%	1,17%	1,58%	1,74%	1,56%	2,44%
Paraná	-	2,90%	1,34%	1,59%	2,47%	1,56%	1,34%	1,73%	2,00%	1,81%	1,75%
Santa Catarina	-	1,77%	1,03%	1,01%	1,34%	1,74%	1,09%	1,68%	1,76%	1,96%	1,19%
Espírito Santo	-	2,15%	1,46%	1,39%	1,44%	0,96%	0,95%	1,62%	1,49%	1,37%	1,02%
Outros Estados ou não Especificados	-	2,42%	5,69%	7,05%	5,66%	9,33%	3,65%	8,88%	6,72%	8,65%	11,55%

<b>Procedência Internacional</b>	mai/02	mai/03	mai/04	mai/05	mai/06	mai/07	mai/08	mai/09	mai/10	mai/11	mai/12
<b>Europa</b>	-	<b>45,99%</b>	<b>19,14%</b>	<b>18,09%</b>	<b>16,26%</b>	<b>12,27%</b>	<b>15,66%</b>	<b>13,92%</b>	<b>12,29%</b>	<b>15,45%</b>	<b>12,91%</b>
Portugal	-	0,00%	2,29%	1,94%	1,41%	1,23%	1,04%	1,82%	1,14%	1,24%	1,06%
Espanha	-	4,64%	2,53%	2,29%	1,89%	1,60%	2,07%	1,53%	1,64%	2,05%	1,40%
França	-	8,33%	4,33%	3,36%	2,83%	1,93%	4,13%	2,75%	1,66%	2,50%	1,68%
Inglaterra	-	5,30%	2,87%	2,68%	2,29%	1,92%	2,52%	1,85%	1,63%	2,40%	1,64%
Itália	-	5,38%	2,11%	1,99%	1,61%	1,33%	1,36%	1,25%	1,24%	1,79%	1,26%
Escandinávia	-	2,39%	0,98%	0,78%	0,75%	1,02%	0,59%	0,68%	0,73%	1,14%	1,14%
Alemanha	-	4,89%	1,87%	2,63%	2,14%	1,40%	1,93%	1,64%	1,56%	1,74%	2,14%
Holanda / Bélgica / Luxemburgo	-	0,00%	1,01%	0,94%	1,98%	0,48%	0,50%	0,45%	1,01%	0,95%	0,38%
Áustria / Suíça	-	0,00%	0,48%	0,65%	0,56%	0,71%	0,64%	1,32%	0,68%	0,60%	0,91%
Europa do Leste	-	1,90%	0,67%	0,84%	0,81%	0,65%	0,87%	0,61%	1,00%	1,05%	1,30%
<b>América do Norte</b>	-	<b>22,48%</b>	<b>10,62%</b>	<b>13,89%</b>	<b>8,81%</b>	<b>10,69%</b>	<b>11,74%</b>	<b>9,62%</b>	<b>10,40%</b>	<b>11,80%</b>	<b>10,07%</b>
Estados Unidos	-	18,54%	8,41%	12,13%	7,17%	9,02%	9,92%	7,83%	8,32%	9,53%	8,68%
Canadá	-	2,22%	0,69%	0,85%	1,10%	1,04%	0,87%	0,83%	0,97%	1,21%	0,90%
México	-	1,72%	1,52%	0,90%	0,53%	0,63%	0,96%	0,97%	1,10%	1,05%	0,48%
<b>América do Sul</b>	-	<b>18,37%</b>	<b>6,73%</b>	<b>6,18%</b>	<b>6,09%</b>	<b>6,98%</b>	<b>9,69%</b>	<b>7,83%</b>	<b>8,05%</b>	<b>7,20%</b>	<b>5,44%</b>
Argentina	-	8,38%	2,90%	2,51%	2,38%	2,17%	3,92%	2,67%	3,31%	2,27%	1,74%
Chile	-	4,47%	1,25%	1,10%	0,83%	1,19%	1,41%	1,77%	0,95%	1,57%	0,77%
Uruguai	-	1,39%	0,46%	0,30%	0,25%	0,14%	0,26%	0,74%	0,34%	0,56%	0,51%
Paraguai	-	0,81%	0,16%	0,15%	0,29%	0,49%	0,30%	0,44%	0,36%	0,24%	0,37%
Outros Países da América do Sul	-	3,32%	1,97%	2,12%	2,34%	3,00%	3,81%	2,21%	3,10%	2,56%	2,04%
<b>Ásia</b>	-	<b>5,79%</b>	<b>2,11%</b>	<b>2,26%</b>	<b>2,13%</b>	<b>1,77%</b>	<b>1,38%</b>	<b>1,67%</b>	<b>2,33%</b>	<b>2,07%</b>	<b>2,02%</b>
Japão	-	1,97%	0,63%	0,74%	0,94%	0,50%	0,75%	0,60%	1,00%	0,82%	0,47%
China / Coréia	-	1,13%	1,49%	1,52%	1,19%	1,26%	0,63%	1,07%	1,33%	1,25%	1,56%
<b>África</b>	-	<b>4,45%</b>	<b>1,05%</b>	<b>0,93%</b>	<b>1,01%</b>	<b>0,97%</b>	<b>2,21%</b>	<b>1,08%</b>	<b>0,96%</b>	<b>0,86%</b>	<b>0,77%</b>
<b>Outros Países ou não Especificados</b>	-	<b>4,30%</b>	<b>4,90%</b>	<b>3,22%</b>	<b>4,84%</b>	<b>8,73%</b>	<b>3,87%</b>	<b>3,09%</b>	<b>4,16%</b>	<b>4,75%</b>	<b>4,71%</b>

Fonte: ABIH-RJ / Fecomércio-RJ