

Levantamento da Associação Brasileira da Indústria de Hotéis, em parceria com Federação do Comércio do Estado do Rio de Janeiro

Abril de 2012

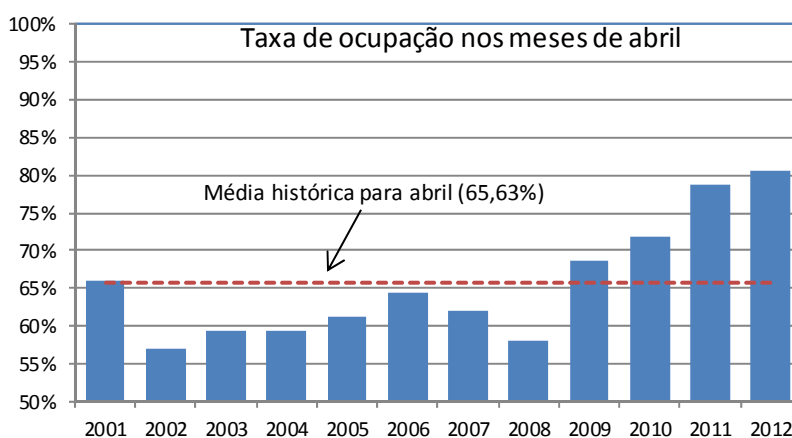
Taxa de Ocupação atinge 80,69% e registra o melhor resultado para um mês de abril

Introdução

A pesquisa sobre Ocupação Hoteleira da cidade do Rio de Janeiro consiste em um levantamento mensal de variáveis ligadas ao segmento de hotelaria da cidade, de forma a traçar um perfil dos estabelecimentos correspondentes, além de acompanhar o movimento do turismo local. O resultado deste mês contou com a participação de 49 informantes.

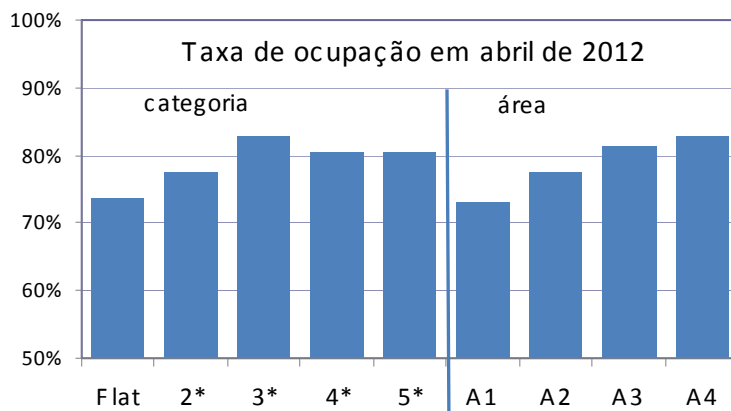
Taxa de ocupação hoteleira

A taxa média de ocupação hoteleira, em abril, fechou em 80,69%, sendo este o melhor nível já registrado para um mês de abril, desde o início do levantamento (em 2001). No mês anterior, o percentual situou-se em 83,51% e em abril do ano passado em 78,64%.



Em uma análise por categoria, a melhor taxa de ocupação foi registrada nos hotéis de três estrelas (82,89%), ante 81,95% registrado em abril de 2011. Em seguida, vieram os de cinco estrelas, com

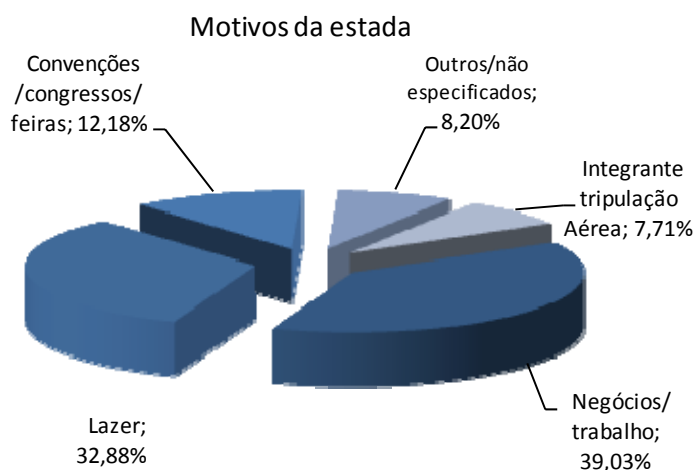
80,53% de ocupação, acima da taxa observada em abril de 2011 (74,93%). No que diz respeito à área de localização das UH's da cidade, a Área 4 – que abrange hotéis de bairros próximos ao Centro, Flamengo, entre outros - ficou com a maior taxa, pois 82,85% dos *room nights*, em média, foram vendidos nessa área, contra 81,94% calculados em igual mês do ano anterior.



Nota: A1-Barra/São Conrado, A2-Ipanema/Leblon, A3-Copacabana/Leme, A4-Outros bairros

Motivo de estada

Em abril, as viagens a negócios foram consideradas como principal motivo de estada na cidade do Rio de Janeiro, representando 39,03% dos *room nights* vendidos, percentual ligeiramente abaixo do calculado no mesmo mês do ano passado (40,58%). Em seguida, estão os 32,88% que vieram a lazer e que em abril de 2011 representaram 28,46%.



Composição do faturamento

A composição do faturamento do mês fechou da seguinte forma: 44,74% referentes às transações efetuadas com cartão de crédito (principalmente pela bandeira Visa), 39,11% derivados do

recebimento faturado, 11,93% em dinheiro e o restante, correspondente a 4,22%, provenientes a pagamentos não especificados.

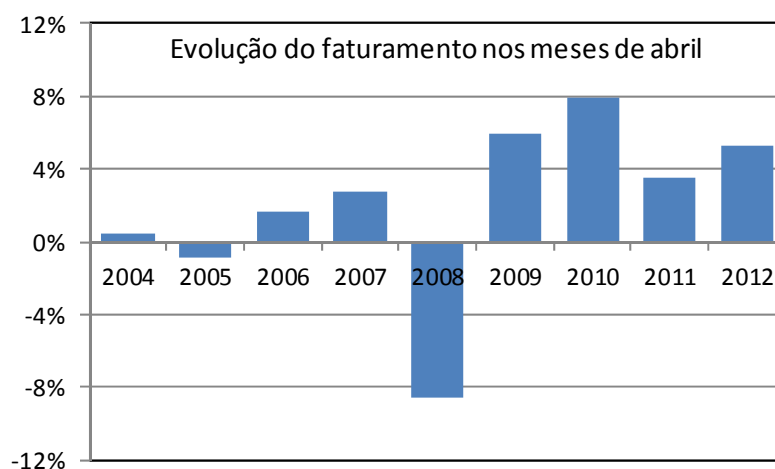
Procedência dos turistas

Quando a análise da distribuição dos *room nights* vendidos é feita segundo a procedência do turista, a entrada de hóspedes nacionais, mais uma vez, mereceu destaque, sendo responsável por 59,41% do total de *room nights* vendidos em abril. As principais cidades de origem continuam sendo as pertencentes ao estado de São Paulo: 27,79% (18,89% da capital e 8,90% do interior). No ano passado, este percentual situou-se em 26,63%.

Já para os *room nights* ocupados por turistas internacionais (40,59%), verificou-se que as principais procedências são dos países europeus (14,50%). Em uma análise por país de origem, os americanos foram os que mais se destacaram, visto que foram responsáveis por 8,54% de todos os *room nights* vendidos em abril.

Evolução do faturamento, do preços dos fornecedores e do nível de emprego

Em abril, o faturamento apresentou alta de 5,29%, na comparação com igual mês do ano anterior. O resultado deste mês corrobora a trajetória de alta que vem sendo observada desde o ano de 2009, para um mês de abril.



No que se refere aos preços dos fornecedores, a estimativa é de que estes tenham sido 0,67% maiores sobre os preços praticados em março, acumulando alta de 5,73% nos quatro primeiros meses do ano. No mesmo período de 2011, o reajuste foi mais intenso, pois a taxa situou-se em 7,60%. Para maio, a estimativa dos empresários é de que as tabelas de seus fornecedores não sofram alterações.

Após aumento de 0,42% em março, o nível de emprego apresentou estabilidade em abril, frente ao mês imediatamente anterior. A estimativa é de que o quadro de funcionários, em maio, não apresente alterações.

Estimativa do número de hóspedes

Partindo da suposição de que, em média, cada *room nights* vendido seja equivalente a dois turistas hospedados, estima-se que, em abril, aproximadamente 140,8 mil visitantes tenham se instalado nas unidades de hospedagem da cidade do Rio de Janeiro. Destes, 83,7 mil seriam originários das diversas localidades do Brasil, e o correspondente a 57,1 mil seriam provenientes do exterior. Em relação ao número total de hóspedes recebidos em abril de 2011, estima-se queda de 7,68%. Na análise por origem do turista foram observados os seguintes resultados: para os de procedência nacional a queda média no mês foi de 6,05% e para os hóspedes vindos do exterior apurou-se recuo de 9,97%.

Origem do turista	Quant. de hóspedes em abril		Variação
	2011	2012	
Nacional	89.091	83.700	-6,05%
Internacional	63.513	57.183	-9,97%
Total	152.604	140.883	-7,68%

Fonte: ABIH-RJ / Fecomércio-RJ

Estimativa do número de hóspedes no mês de abril de 2012

Procedência nacional	Abril de 2012	
	TOTAL	%
São Paulo (capital)	26.609	31,79%
São Paulo (interior)	12.542	14,98%
Rio de Janeiro	8.008	9,57%
Minas Gerais	8.840	10,56%
Distrito Federal	6.060	7,24%
Rio Grande do Sul	3.628	4,33%
Bahia	2.993	3,58%
Pernambuco / Alagoas / Sergipe	2.262	2,70%
Paraná	2.722	3,25%
Espírito Santo	1.837	2,19%
Santa Catarina	1.675	2,00%
Outros estados	6.524	7,79%
Total	83.700	100,00%

Procedência internacional	Abril de 2012	
	TOTAL	%
América do Sul	10.352	18,10%
Argentina	4.780	8,36%
Chile	1.495	2,61%
Uruguai	770	1,35%
Paraguai	646	1,13%
Outros países	2.660	4,65%
América do Norte	14.793	25,87%
Estados Unidos	12.036	21,05%
Canadá	1.368	2,39%
México	1.389	2,43%
Europa	20.435	35,74%
Portugal	2.269	3,97%
Espanha	2.254	3,94%
França	3.362	5,88%
Inglaterra	2.844	4,97%
Itália	2.255	3,94%
Escandinávia	1.596	2,79%
Alemanha	3.111	5,44%
Holanda / Bélgica / Luxemburgo	677	1,18%
Áustria / Suíça	838	1,46%
Europa do Leste	1.229	2,15%
Ásia	3.683	6,44%
Japão	1.260	2,20%
China / Coreia	2.422	4,24%
África	1.315	2,30%
Outros países	6.606	11,55%
Total	57.183	100,00%

Fonte: ABIH-RJ / Fecomércio-RJ

Resultado da Ocupação Hoteleira do Mês de Abril de 2012

Dados sobre ocupação:	Geral	5*	4*	3*	2*	Flat	Área 1	Área 2	Área 3	Área 4
Ocupação média do mês:	80,69%	80,53%	80,45%	82,89%	77,39%	73,78%	73,21%	77,63%	81,32%	82,85%
Tempo de permanência (em dias):	3	2	4	3	3	9	5	6	4	3
Diária média por quarto vendido (em reais):	373,84	545,60	375,80	235,85	185,88	365,73	330,10	476,31	342,39	211,60
Cobra-se 10% de Taxa de Serviço	Geral	5*	4*	3*	2*	Flat	Área 1	Área 2	Área 3	Área 4
Sim	52,47%	75,00%	47,06%	50,00%	25,00%	0,00%	0,00%	16,67%	55,56%	50,00%
Não	38,56%	25,00%	47,06%	30,00%	50,00%	100,00%	100,00%	83,33%	33,33%	33,33%
Não respondeu	8,97%	0,00%	5,88%	20,00%	25,00%	0,00%	0,00%	0,00%	11,11%	16,67%
Faturamento	Geral	5*	4*	3*	2*	Flat	Área 1	Área 2	Área 3	Área 4
Dinheiro	11,93%	6,69%	9,93%	15,29%	41,49%	4,14%	4,92%	5,42%	12,25%	31,53%
Faturado	39,11%	38,66%	43,08%	41,24%	6,33%	38,49%	34,71%	37,97%	40,59%	31,04%
Cartão de Crédito	44,74%	49,92%	42,87%	40,63%	50,71%	44,32%	44,34%	48,70%	44,05%	32,95%
Visa	18,96%	19,75%	19,05%	17,17%	21,12%	21,84%	19,99%	21,02%	19,91%	12,72%
MasterCard / Dinners	15,87%	15,68%	15,65%	14,99%	24,51%	14,14%	16,58%	15,35%	16,03%	15,11%
American Express	9,91%	14,49%	8,16%	8,48%	5,07%	8,34%	7,77%	12,32%	8,11%	5,13%
Outros / Não especificados	4,22%	4,72%	4,12%	2,84%	1,47%	13,05%	16,04%	7,92%	3,11%	4,48%
Tipo de Hóspedes :	Geral	5*	4*	3*	2*	Flat	Área 1	Área 2	Área 3	Área 4
Négócios / Trabalho	39,03%	30,47%	36,04%	49,80%	46,37%	38,03%	51,77%	27,34%	35,48%	60,06%
Convênções / Congressos / Feiras	12,18%	5,79%	13,33%	15,77%	19,11%	13,52%	10,81%	7,75%	8,75%	24,78%
Lazer	32,88%	46,72%	33,55%	17,40%	28,44%	42,81%	30,15%	38,76%	38,55%	9,89%
Integrante Tripulação Aérea	7,71%	13,97%	4,59%	7,70%	0,00%	0,00%	0,00%	21,22%	7,25%	3,07%
Outros / Não Especificados	8,20%	3,05%	12,49%	9,34%	6,08%	5,65%	7,28%	4,93%	9,98%	2,20%
Entrada de Hóspedes:	Geral	5*	4*	3*	2*	Flat	Área 1	Área 2	Área 3	Área 4
Nacionais	59,41%	54,89%	60,35%	61,39%	62,41%	64,87%	54,64%	53,21%	59,50%	62,74%
Internacionais	40,59%	45,11%	39,65%	38,61%	37,59%	35,13%	45,36%	46,79%	40,50%	37,26%
Procedência Nacional	Geral	5*	4*	3*	2*	Flat	Área 1	Área 2	Área 3	Área 4
São Paulo (capital)	18,89%	17,50%	18,26%	19,83%	17,59%	27,10%	21,65%	25,96%	17,19%	19,54%
São Paulo (interior)	8,90%	8,38%	8,47%	11,93%	3,35%	3,08%	8,25%	3,08%	9,51%	12,40%
Minas Gerais	5,68%	4,09%	6,69%	5,03%	10,41%	7,10%	7,42%	3,35%	6,22%	4,68%
Rio de Janeiro	6,27%	4,87%	8,45%	4,94%	6,55%	7,64%	6,60%	8,86%	5,75%	6,72%
Distrito Federal	4,30%	4,54%	5,30%	3,08%	3,53%	4,23%	1,44%	1,78%	5,05%	3,39%
Rio Grande do Sul	2,57%	2,05%	2,46%	2,70%	5,28%	2,76%	5,15%	2,17%	2,55%	2,53%
Bahia	2,12%	1,36%	2,50%	2,37%	3,19%	1,52%	0,00%	0,71%	2,56%	1,73%
Pernambuco / Alagoas / Sergipe	1,61%	1,63%	1,36%	1,50%	1,19%	4,13%	0,00%	1,55%	1,56%	1,42%
Paraná	1,93%	1,18%	1,62%	2,31%	6,15%	1,62%	2,68%	1,24%	1,82%	2,28%
Santa Catarina	1,30%	0,96%	1,12%	1,84%	1,06%	1,63%	0,00%	0,74%	1,33%	1,64%
Espírito Santo	1,19%	0,72%	0,97%	1,75%	1,64%	1,63%	1,03%	0,63%	1,00%	2,13%
Estados não especificados	4,63%	7,61%	3,15%	4,10%	2,46%	2,44%	0,41%	3,12%	4,95%	4,28%
Procedência Internacional	Geral	5*	4*	3*	2*	Flat	Área 1	Área 2	Área 3	Área 4
América do Sul	7,35%	7,23%	6,80%	8,12%	10,29%	4,00%	7,84%	5,53%	7,56%	7,84%
Argentina	3,39%	4,27%	3,72%	2,33%	4,23%	1,35%	1,65%	3,33%	3,83%	1,97%
Chile	1,06%	1,20%	0,99%	1,04%	1,66%	0,16%	0,62%	0,51%	1,18%	1,03%
Uruguai	0,55%	0,20%	0,23%	1,20%	0,00%	1,46%	3,92%	0,20%	0,40%	1,18%
Paraguai	0,46%	0,10%	0,15%	1,29%	0,00%	0,27%	1,03%	0,04%	0,38%	1,16%
Outros países da América do Sul	1,89%	1,45%	1,71%	2,26%	4,39%	0,76%	0,62%	1,46%	1,77%	2,50%
América do Norte	10,50%	18,75%	8,19%	7,01%	2,89%	6,08%	1,03%	19,80%	10,47%	4,84%
Estados Unidos	8,54%	16,12%	6,56%	5,01%	1,12%	5,97%	1,03%	16,26%	9,00%	1,96%
Canadá	0,97%	1,12%	1,02%	0,94%	0,88%	0,05%	0,00%	0,91%	0,92%	1,33%
México	0,99%	1,50%	0,61%	1,06%	0,88%	0,05%	0,00%	2,63%	0,55%	1,55%
Europa	14,50%	12,62%	15,38%	14,45%	13,79%	20,88%	32,58%	14,85%	14,30%	14,13%
Portugal	1,61%	1,50%	1,41%	1,66%	2,23%	2,59%	6,39%	1,82%	1,44%	1,71%
Espanha	1,60%	1,23%	1,47%	2,18%	2,17%	0,60%	0,00%	1,13%	1,78%	1,51%
França	2,39%	1,97%	2,64%	2,34%	2,91%	2,88%	0,00%	2,55%	2,29%	2,62%
Inglaterra	2,02%	1,79%	2,08%	1,46%	0,21%	8,21%	18,35%	2,38%	1,85%	1,21%
Itália	1,60%	1,34%	1,32%	1,94%	1,80%	2,76%	5,15%	1,87%	1,44%	1,74%
Escandinávia	1,13%	1,74%	0,88%	0,79%	0,54%	1,90%	0,00%	2,36%	0,94%	0,85%
Alemanha	2,21%	1,62%	3,55%	1,52%	1,83%	1,19%	2,68%	1,64%	2,57%	1,80%
Holanda / Bélgica / Luxemburgo	0,48%	0,78%	0,26%	0,56%	0,10%	0,11%	0,00%	0,59%	0,40%	0,72%
Áustria / Suíça	0,59%	0,24%	0,55%	1,13%	0,10%	0,38%	0,00%	0,29%	0,54%	1,19%
Europa do Leste	0,87%	0,41%	1,21%	0,87%	1,88%	0,27%	0,00%	0,23%	1,05%	0,78%
Ásia	2,61%	1,29%	3,46%	3,63%	0,29%	1,30%	0,00%	0,49%	3,19%	3,03%
Japão	0,89%	0,61%	0,79%	1,41%	0,15%	0,98%	0,00%	0,30%	0,79%	1,79%
China / Coreia	1,72%	0,68%	2,66%	2,22%	0,14%	0,33%	0,00%	0,20%	2,40%	1,24%
África	0,93%	0,31%	1,06%	1,74%	0,00%	0,00%	0,00%	0,14%	0,95%	1,87%
Outros países ou não especificados	4,69%	4,91%	4,76%	3,66%	10,34%	2,87%	3,92%	5,97%	4,02%	5,56%

Obs.:As áreas compreendem os seguintes bairros: 1 – Barra/São Conrado; 2 – Ipanema/Leblon; 3 – Copacabana/Leme; 4 – Os outros bairros não relacionados.

Resultado da Opinião do Comércio

Abril 2011/2012

Situação do Segmento		abr/11	mai/11	jun/11	jul/11	ago/11	set/11	out/11	nov/11	dez/11	jan/12	fev/12	mar/12	abr/12
Como ficou o faturamento no mês atual em relação ao mesmo mês do ano passado foi:	Maior	54,55%	60,00%	42,86%	63,64%	69,23%	70,00%	75,00%	84,62%	63,64%	75,00%	58,33%	75,00%	58,33%
	Igual	36,36%	40,00%	42,86%	36,36%	30,77%	20,00%	25,00%	15,38%	36,36%	25,00%	41,67%	16,67%	33,33%
	Menor	9,09%	0,00%	14,29%	0,00%	0,00%	10,00%	0,00%	0,00%	0,00%	0,00%	0,00%	8,33%	8,33%
Estimativa		3,55%	5,69%	2,26%	6,06%	9,05%	7,40%	7,07%	10,42%	6,43%	7,33%	5,19%	5,08%	5,29%
Como ficou o preço dos fornecedores no mês atual em relação ao mês anterior:	Aumentou	36,36%	28,57%	23,08%	25,00%	7,69%	11,11%	33,33%	0,00%	72,73%	44,44%	0,00%	16,67%	16,67%
	Manteve-se	63,64%	71,43%	76,92%	75,00%	92,31%	88,89%	66,67%	100,00%	27,27%	55,56%	100,00%	83,33%	83,33%
	Diminuiu	0,00%	0,00%	0,00%	0,00%	0,00%	0,00%	0,00%	0,00%	0,00%	0,00%	0,00%	0,00%	0,00%
Estimativa		2,73%	1,71%	1,69%	0,25%	0,00%	0,44%	2,06%	0,00%	5,10%	4,33%	0,00%	0,67%	0,67%
Como ficará o preço dos fornecedores no mês seguinte em relação ao mês atual:	Aumentará	0,00%	0,00%	14,29%	0,00%	0,00%	10,00%	25,00%	50,00%	0,00%	11,11%	0,00%	0,00%	0,00%
	Manterá	100,00%	100,00%	85,71%	100,00%	100,00%	90,00%	75,00%	50,00%	100,00%	88,89%	100,00%	100,00%	100,00%
	Diminuirá	0,00%	0,00%	0,00%	0,00%	0,00%	0,00%	0,00%	0,00%	0,00%	0,00%	0,00%	0,00%	0,00%
Estimativa		0,00%	0,00%	0,61%	0,00%	0,00%	0,80%	2,08%	4,00%	0,00%	2,22%	0,00%	0,00%	0,00%
Como ficou o número de empregados no mês atual em relação ao mês anterior:	Aumentou	0,00%	14,29%	7,14%	0,00%	7,69%	0,00%	8,33%	16,67%	0,00%	0,00%	8,33%	8,33%	0,00%
	Manteve-se	100,00%	78,57%	85,71%	100,00%	92,31%	100,00%	91,67%	83,33%	100,00%	100,00%	91,67%	91,67%	100,00%
	Diminuiu	0,00%	7,14%	7,14%	0,00%	0,00%	0,00%	0,00%	0,00%	0,00%	0,00%	0,00%	0,00%	0,00%
Estimativa		0,00%	0,36%	0,43%	0,00%	0,38%	0,00%	0,83%	0,04%	0,00%	0,00%	0,00%	0,42%	0,00%
Como ficará o número de empregados para o mês seguinte em relação ao mês atual:	Aumentará	0,00%	0,00%	7,14%	8,33%	0,00%	0,00%	16,67%	7,69%	9,09%	11,11%	0,00%	0,00%	0,00%
	Manterá	100,00%	100,00%	92,86%	91,67%	100,00%	100,00%	83,33%	92,31%	90,91%	88,89%	100,00%	100,00%	100,00%
	Diminuirá	0,00%	0,00%	0,00%	0,00%	0,00%	0,00%	0,00%	0,00%	0,00%	0,00%	0,00%	0,00%	0,00%
Estimativa		0,00%	0,00%	0,71%	1,67%	0,00%	0,00%	0,08%	1,15%	0,00%	1,67%	0,00%	0,00%	0,00%

Fonte: ABIH-RJ / Fecomércio-RJ

Série Histórica

Dados sobre ocupação:	abr/02	abr/03	abr/04	abr/05	abr/06	abr/07	abr/08	abr/09	abr/10	abr/11	abr/12
Ocupação média do mês:	57,04%	59,38%	59,33%	61,32%	64,56%	62,00%	58,15%	68,55%	71,89%	78,64%	80,69%
Previsão de ocupação para o mês seguinte:	-	52,00%	53,09%	51,22%	52,42%	48,49%	53,60%	54,19%	52,25%	60,33%	69,01%
Tempo de permanência (média em dias):	3	3	3	3	3	3	2	3	3	3	3
Diária média por quarto vendido (em reais):	139,38	167,99	194,96	211,45	208,03	236,39	232,21	281,07	260,26	317,17	373,84

Cobra-se 10% de Taxa de Serviço	abr/02	abr/03	abr/04	abr/05	abr/06	abr/07	abr/08	abr/09	abr/10	abr/11	abr/12
Sim	-	-	44,46%	31,88%	37,67%	45,51%	43,00%	46,52%	55,06%	49,38%	52,47%
Não	-	-	55,54%	64,81%	61,57%	50,42%	52,90%	51,86%	38,86%	46,86%	38,56%
Não Respondeu	-	-	0,00%	3,31%	0,77%	4,08%	4,10%	1,62%	6,08%	3,76%	8,97%

Faturamento	abr/02	abr/03	abr/04	abr/05	abr/06	abr/07	abr/08	abr/09	abr/10	abr/11	abr/12
Dinheiro	-	-	12,40%	18,73%	14,64%	12,95%	14,20%	13,35%	11,88%	11,36%	11,93%
Faturado	-	-	46,32%	41,51%	33,43%	41,99%	39,52%	38,72%	41,65%	39,49%	39,11%
Cartão de Crédito	-	-	38,49%	37,66%	44,95%	40,27%	42,10%	42,26%	40,01%	44,07%	44,74%
Visa	-	-	19,96%	17,59%	19,79%	19,24%	19,74%	19,21%	15,68%	18,05%	18,96%
Master Card/Dinners	-	-	10,32%	13,33%	15,18%	11,64%	12,35%	13,33%	13,73%	15,42%	15,87%
American Express	-	-	8,21%	6,74%	9,97%	9,38%	10,00%	9,71%	10,60%	10,60%	9,91%
Outros / Não Especificados	-	-	2,79%	2,10%	6,98%	4,78%	4,18%	5,67%	6,46%	5,09%	4,22%

Tipo de Hóspedes :	abr/02	abr/03	abr/04	abr/05	abr/06	abr/07	abr/08	abr/09	abr/10	abr/11	abr/12
Négocios / Trabalho	50,62%	47,76%	44,57%	44,07%	40,74%	38,72%	51,07%	37,63%	40,13%	40,58%	39,03%
Convenções / Congressos / Feiras	14,39%	13,00%	11,82%	15,32%	8,16%	18,36%	9,75%	17,90%	9,48%	14,84%	12,18%
Lazer	26,14%	27,53%	33,47%	31,82%	41,25%	28,78%	24,01%	24,88%	32,31%	28,46%	32,88%
Integrante Tripulação Aérea	5,63%	6,39%	4,61%	2,89%	5,97%	8,42%	9,58%	13,51%	10,43%	8,91%	7,71%
Outros / Não Especificados	3,23%	5,32%	5,53%	5,90%	3,88%	5,72%	5,59%	6,08%	7,65%	7,20%	8,20%

Entrada de Hóspedes:	abr/02	abr/03	abr/04	abr/05	abr/06	abr/07	abr/08	abr/09	abr/10	abr/11	abr/12
Nacionais	66,36%	63,00%	52,07%	52,21%	49,36%	57,79%	57,23%	56,25%	62,13%	58,38%	59,41%
Internacionais	33,64%	37,00%	47,93%	47,79%	50,64%	42,21%	42,77%	43,75%	37,87%	41,62%	40,59%

Procedência Nacional	abr/02	abr/03	abr/04	abr/05	abr/06	abr/07	abr/08	abr/09	abr/10	abr/11	abr/12
São Paulo (Capital)	-	36,85%	21,17%	20,55%	19,66%	21,86%	19,45%	20,77%	24,31%	19,65%	18,89%
São Paulo (Interior)	-	12,31%	4,64%	5,52%	5,59%	6,30%	6,70%	5,42%	5,59%	6,98%	8,90%
Minas Gerais	-	6,77%	3,90%	4,09%	3,14%	3,95%	3,21%	4,51%	4,58%	4,61%	5,68%
Rio de Janeiro	-	6,44%	4,91%	5,00%	4,80%	6,21%	11,50%	7,03%	5,46%	6,18%	6,27%
Distrito Federal	-	5,69%	2,57%	2,43%	2,46%	2,74%	2,91%	3,72%	3,63%	3,45%	4,30%
Rio Grande do Sul	-	5,47%	2,20%	2,06%	2,22%	2,27%	2,11%	2,39%	2,40%	2,58%	2,57%
Bahia	-	3,35%	2,15%	1,56%	1,68%	1,51%	1,61%	1,39%	1,97%	1,77%	2,12%
Pernambuco / Alagoas / Sergipe	-	3,70%	1,48%	1,43%	1,32%	1,31%	1,31%	1,16%	2,07%	1,30%	1,61%
Paraná	-	2,76%	1,80%	1,45%	1,44%	1,69%	2,04%	1,14%	1,74%	1,37%	1,93%
Santa Catarina	-	2,08%	1,22%	0,95%	0,89%	1,61%	1,40%	1,17%	1,44%	1,49%	1,30%
Espírito Santo	-	3,01%	1,14%	1,21%	0,97%	0,82%	1,68%	1,33%	1,15%	0,74%	1,19%
Outros Estados ou não Especificados	-	1,77%	4,90%	5,97%	5,19%	7,51%	3,29%	6,22%	7,79%	8,27%	4,63%

Procedência Internacional	abr/02	abr/03	abr/04	abr/05	abr/06	abr/07	abr/08	abr/09	abr/10	abr/11	abr/12
Europa	-	48,48%	21,28%	22,31%	21,05%	16,28%	17,40%	17,93%	12,86%	15,49%	14,50%
Portugal	-	0,00%	2,32%	1,76%	1,44%	1,39%	1,37%	1,24%	1,94%	1,99%	1,61%
Espanha	-	3,66%	2,89%	2,41%	2,05%	1,87%	2,69%	2,71%	1,67%	1,98%	1,60%
França	-	7,96%	4,17%	4,96%	4,46%	2,08%	4,30%	4,20%	1,78%	2,27%	2,39%
Inglaterra	-	5,91%	2,77%	2,26%	3,16%	2,87%	2,82%	2,42%	1,78%	2,38%	2,02%
Itália	-	6,56%	2,63%	3,59%	1,99%	2,22%	1,58%	1,85%	1,51%	1,49%	1,60%
Escandinávia	-	2,72%	0,98%	0,93%	1,76%	0,88%	0,62%	0,88%	0,59%	1,09%	1,13%
Alemanha	-	7,10%	2,66%	2,95%	3,37%	2,43%	1,96%	1,81%	1,61%	2,00%	2,21%
Holanda / Bélgica / Luxemburgo	-	0,00%	1,09%	1,00%	0,79%	0,78%	0,72%	0,72%	0,49%	0,87%	0,48%
Áustria / Suíça	-	0,00%	0,92%	0,87%	1,13%	0,78%	0,67%	0,96%	0,83%	0,71%	0,59%
Europa do Leste	-	1,80%	0,84%	1,59%	0,90%	0,99%	0,67%	1,13%	0,67%	0,70%	0,87%
América do Norte	-	24,35%	14,01%	11,18%	15,50%	10,06%	10,41%	11,32%	9,68%	11,31%	10,50%
Estados Unidos	-	20,09%	11,54%	8,90%	13,38%	8,54%	9,06%	9,59%	8,47%	9,39%	8,54%
Canadá	-	1,49%	1,15%	0,95%	1,17%	0,73%	0,79%	0,99%	0,63%	0,85%	0,97%
México	-	2,77%	1,32%	1,33%	0,95%	0,79%	0,55%	0,74%	0,58%	1,08%	0,99%
América do Sul	-	15,69%	6,77%	6,98%	5,92%	8,32%	6,58%	8,01%	8,16%	7,54%	7,35%
Argentina	-	5,68%	3,60%	3,54%	2,78%	3,27%	2,61%	3,51%	2,63%	2,97%	3,39%
Chile	-	2,84%	1,04%	0,91%	0,73%	2,24%	0,86%	1,19%	1,34%	1,08%	1,06%
Uruguai	-	1,68%	0,53%	0,55%	0,41%	0,40%	0,31%	0,62%	0,42%	0,39%	0,55%
Paraguai	-	0,70%	0,15%	0,27%	0,19%	0,25%	0,40%	0,44%	0,23%	0,39%	0,46%
Outros Países da América do Sul	-	4,79%	1,46%	1,72%	1,80%	2,16%	2,41%	2,26%	3,53%	2,71%	1,89%
Ásia	-	4,38%	1,66%	2,08%	1,58%	1,55%	1,52%	2,34%	2,14%	1,97%	2,61%
Japão	-	1,32%	0,72%	1,12%	0,79%	0,54%	0,77%	0,84%	0,51%	0,78%	0,89%
China / Coréia	-	0,66%	0,94%	0,95%	0,79%	1,00%	0,76%	1,50%	1,64%	1,19%	1,72%
África	-	3,86%	1,28%	1,14%	0,84%	0,98%	1,49%	0,94%	1,47%	0,93%	0,93%
Outros Países ou não Especificados	-	5,31%	2,93%	4,10%	5,75%	5,01%	5,37%	3,20%	3,55%	4,39%	4,69%

Fonte: ABIH-RJ / Fecomércio-RJ