

Ocupação Hoteleira da cidade do Rio de Janeiro Setembro de 2011

Taxa de ocupação hoteleira chegou a 80,75%

*Esta foi a maior taxa já apurada para um mês de setembro,
desde o início do levantamento*

Introdução

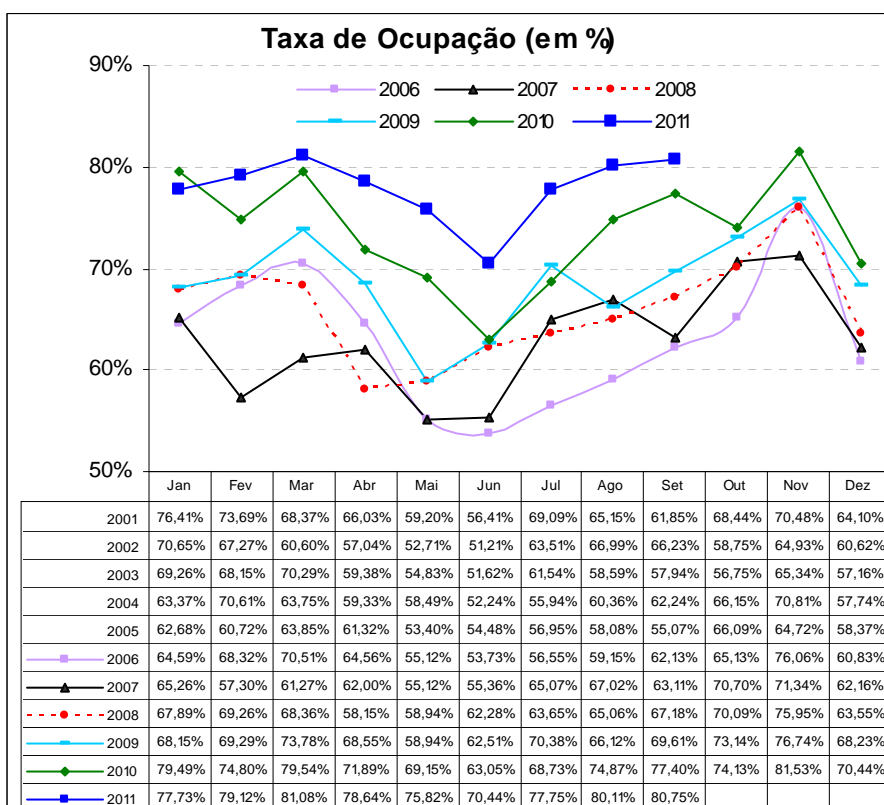
A pesquisa sobre Ocupação Hoteleira da cidade do Rio de Janeiro, coordenada pela Fecomércio-RJ em parceria com a Associação Brasileira da Indústria de Hotéis do Estado do Rio de Janeiro - ABIH-RJ, consiste em um levantamento mensal de variáveis ligadas ao segmento de hotelaria na cidade, de forma a traçar um perfil das empresas correspondentes, além de acompanhar o movimento do turismo local.

Na pesquisa de setembro, dentre os 86 estabelecimentos da base de informantes, 42 não passaram os dados da pesquisa e, em alguns dos 44 questionários recebidos (correspondentes a 51% da base), foram verificados alguns problemas no preenchimento, listados a seguir:

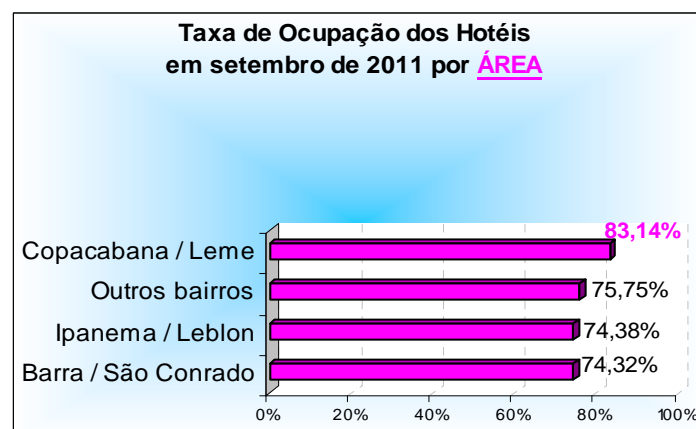
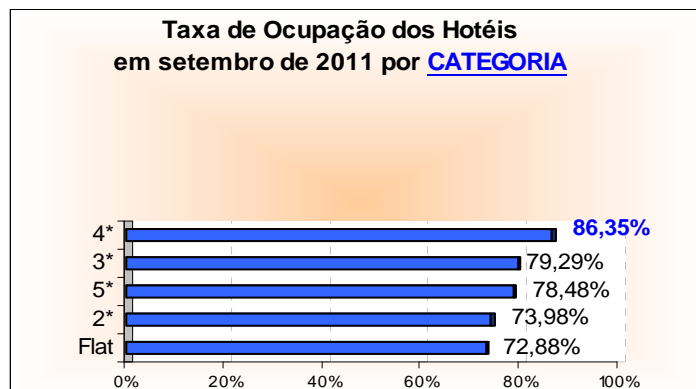
- ◆ Três empresas não responderam o tempo de permanência de seus hóspedes;
- ◆ Três empresas não informaram se cobram taxa de serviço de 10%;
- ◆ Duas empresas não forneceram o valor da diária média;
- ◆ Onze empresas não forneceram a previsão de ocupação para outubro;
- ◆ Quatro empresas não forneceram a participação percentual das formas de pagamento no faturamento;
- ◆ Quinze empresas não forneceram os percentuais de *room night* segundo o motivo da estada ou forneceram, erradamente, em número de hóspedes; e,
- ◆ Finalmente, em doze delas, ou a questão sobre procedência não foi respondida corretamente ou a mesma estava em branco.

Taxa de ocupação hoteleira

A **taxa média de ocupação hoteleira**, em setembro, fechou em 80,75%. Desde o início do levantamento (em 2001), esta taxa foi a maior já apurada em um mês de setembro. Vale ressaltar que até setembro de 2003 as taxas foram calculadas por uma metodologia, e a partir de outubro de 2003, pela metodologia atual. As taxas de ocupação desde o início do levantamento estão apresentadas no gráfico abaixo.

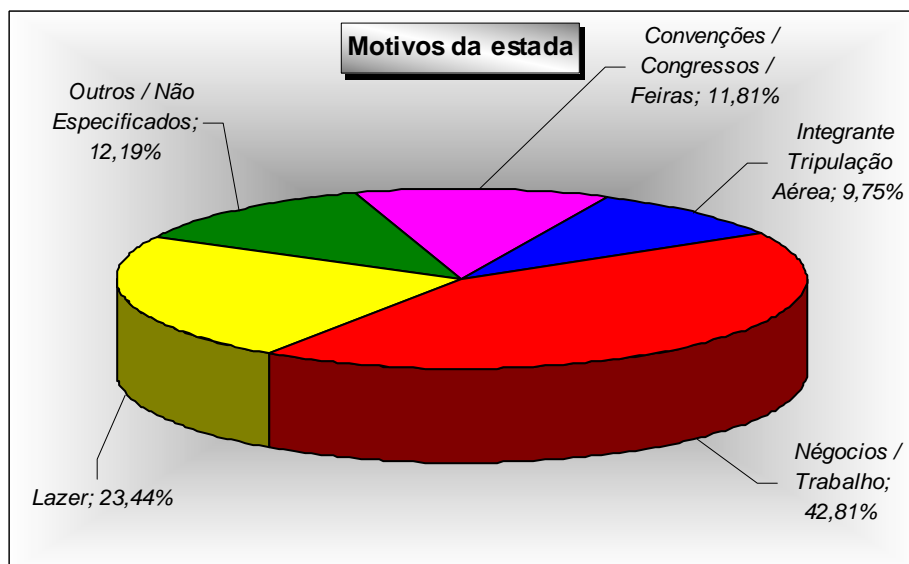


Em uma análise por **categoria dos hotéis**, tem-se que, os hotéis de 4 estrelas registraram as melhores taxas de ocupação (86,35%), diante dos 82,81%, registrados em setembro de 2010. Em seguida, vieram os de 3 estrelas, com 79,29% de ocupação, ficando abaixo da taxa de setembro de 2010 (81,33%). No que diz respeito à área de localização das UH's da cidade, a Área 3 – que abrange, principalmente, os hotéis das regiões de Copacabana e Leme - ficou com a melhor taxa, pois 83,14% dos *room nights*, em média, foram vendidos nessa área, contra 81,56% computados em setembro de 2010.



Outras informações

No mês de setembro, as viagens com fins de negócios e trabalho foram consideradas como o principal motivo de estada no Rio de Janeiro, com 42,81% dos room nights tendo sido vendidos com este fim para os turistas que aqui vieram. Este percentual ficou abaixo do computado no mesmo mês do ano passado (44,90%). Em seguida, estão os 23,44% que aqui vieram a lazer, e que em setembro de 2010 representaram 28,46%.



A **composição do faturamento** do mês fechou da seguinte forma: 41,36% referente às transações efetuadas com cartão de crédito (principalmente pela bandeira Visa); 40,96% derivados do recebimento faturado; 13,45% em dinheiro; e o restante, correspondente a 4,23%, provenientes de outras formas de pagamento.

Quando a análise dos percentuais de *room nights* vendidos é feita segundo a procedência do turista, os **turistas nacionais** foram os que mais se destacaram, conforme vem sendo observado desde setembro de 2008. Estes turistas mantiveram-se como os responsáveis por mais da metade, do total de *room nights* vendidos e que, no mês de setembro, foram totalizados em 63,34%. Entre todos os turistas, as principais cidades de origem continuam sendo às pertencentes ao estado de São Paulo: 26,32% (19,51% da capital e 6,82% do interior). Em relação a setembro de 2010, esta representação foi menor, pois 24,77% dos turistas tinham vindo do estado de São Paulo.

Já para os *room nights* ocupados por turistas oriundos de fora do país (36,66%), neste mês de setembro, verificou-se que a procedência dos **turistas internacionais** foi, principalmente, dos residentes na Europa (13,59%), seguidos pelos que residem na América do Norte (8,40%). Em uma análise, exclusivamente, por país de origem, os americanos foram os que mais se destacaram, visto que foram responsáveis por 6,59% de todos os *room nights* vendidos em setembro.

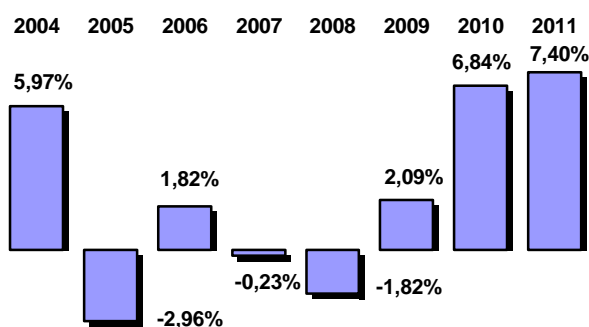
Situação

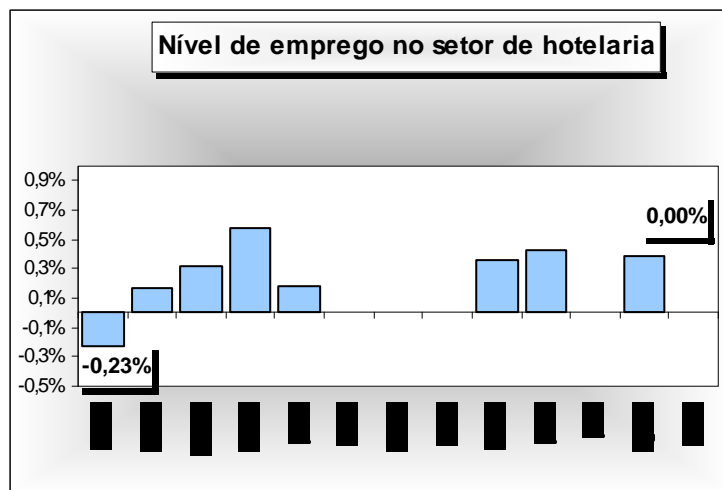
Em setembro de 2011, o **faturamento** apresentou uma alta de 7,40%, na comparação com igual mês do ano anterior. Este é o vigésimo oitavo mês consecutivo que o faturamento consegue superar o do mesmo período do ano anterior.

Na renovação dos pedidos, de agosto para setembro, o segmento sentiu aumento de 0,44% nos **preços de seus fornecedores**. Para o próximo mês, a estimativa dos empresários é de que as tabelas de seus fornecedores aumentem 0,80%.

O **nível de emprego** manteve-se estável, frente ao mês imediatamente anterior. Para outubro, a estimativa é de que o quadro de funcionários também não apresente alterações, com as demissões sendo totalmente compensadas pelas contratações.

Estimativas das variações do faturamento, em relação a igual mês do ano anterior





Estimativa do número de hóspedes

Sempre partindo da suposição de que, em média, cada *room night* vendido seja equivalente a dois turistas hospedados, estima-se que, em setembro, aproximadamente 145 mil visitantes tenham se instalado nas unidades de hospedagem da cidade do Rio de Janeiro. Destes, 92 mil seriam originários das diversas localidades do Brasil, e o correspondente a 53 mil, seriam provenientes do exterior.

Em comparação ao número total de hóspedes recebidos em setembro de 2010, estima-se uma alta de apenas 0,49% neste mês de setembro, influenciado, principalmente, pelo aumento do número de turistas nacionais que escolheram a cidade para visitar, uma vez que apresentaram uma alta de 7,57%.

Origem do turista	Quantidade de hóspedes em Setembro		Variação
	2010	2011	
Nacional	85.480	91.950	7,57%
Internacional	58.985	53.228	-9,76%
Total	144.465	145.179	0,49%

Fonte: ABIH-RJ / Fecomércio-RJ

Estimativa do número de hóspedes no mês de setembro de 2011

Procedência internacional	Setembro de 2011	
	TOTAL	%
América do Sul	11.009	20,68%
Argentina	4.304	8,09%
Chile	1.516	2,85%
Uruguai	297	0,56%
Paraguai	535	1,01%
Outros países	4.356	8,18%
América do Norte	12.202	22,92%
Estados Unidos	9.565	17,97%
Canadá	1.064	2,00%
México	1.572	2,95%
Europa	19.731	37,07%
Portugal	1.874	3,52%
Espanha	2.756	5,18%
França	2.793	5,25%
Inglaterra	2.599	4,88%
Itália	2.014	3,78%
Escandinávia	1.446	2,72%
Alemanha	2.879	5,41%
Holanda / Bélgica / Luxemburgo	801	1,50%
Áustria / Suíça	563	1,06%
Europa do Leste	2.007	3,77%
Ásia	3.237	6,08%
Japão	857	1,61%
China / Coréia	2.380	4,47%
África	1.171	2,20%
Outros países	5.878	11,04%
Total	53.228	100,00%

Fonte: ABIH-RJ / Fecomércio-RJ

Resultado da Ocupação Hoteleira do Mês de Setembro de 2011

Dados sobre ocupação:	Geral	5*	4*	3*	2*	Flat	Área 1	Área 2	Área 3	Área 4
Ocupação média do mês:	80,75%	78,48%	86,35%	79,29%	73,98%	72,88%	74,32%	74,38%	83,14%	75,75%
Tempo de permanência (em dias):	3	2	3	3	2	10	6	5	4	2
Diária média por quarto vendido (em reais):	347,99	513,85	312,18	241,49	213,52	382,54	355,54	441,47	319,63	203,93
Cobra-se 10% de Taxa de Serviço	Geral	5*	4*	3*	2*	Flat	Área 1	Área 2	Área 3	Área 4
Sim	38,84%	62,50%	31,25%	37,50%	0,00%	0,00%	0,00%	0,00%	50,00%	25,00%
Não	52,51%	37,50%	43,75%	62,50%	100,00%	88,89%	100,00%	83,33%	37,50%	75,00%
Não respondeu	8,65%	0,00%	25,00%	0,00%	0,00%	11,11%	0,00%	16,67%	12,50%	0,00%
Faturamento	Geral	5*	4*	3*	2*	Flat	Área 1	Área 2	Área 3	Área 4
Dinheiro	13,45%	8,15%	16,34%	12,26%	37,15%	6,72%	8,59%	6,70%	19,15%	14,52%
Faturado	40,96%	39,20%	40,59%	49,02%	8,16%	41,90%	43,10%	38,45%	40,07%	40,83%
Cartão de Crédito	41,36%	49,47%	38,34%	34,05%	54,69%	42,26%	39,65%	48,91%	36,96%	38,64%
Visa	19,00%	17,56%	19,14%	18,29%	29,13%	19,81%	16,48%	22,85%	18,44%	19,47%
MasterCard / Dinners	13,78%	18,48%	11,85%	10,73%	18,14%	12,26%	11,41%	15,83%	12,11%	10,73%
American Express	8,57%	13,43%	7,34%	5,04%	7,42%	10,19%	11,76%	10,23%	6,40%	8,43%
Outros / Não especificados	4,23%	3,18%	4,73%	4,68%	0,00%	9,12%	8,67%	5,93%	3,82%	6,01%
Tipo de Hóspedes :	Geral	5*	4*	3*	2*	Flat	Área 1	Área 2	Área 3	Área 4
Négocios / Trabalho	42,81%	44,42%	39,98%	43,31%	44,35%	47,52%	47,52%	45,68%	42,39%	39,41%
Convenções / Congressos / Feiras	11,81%	8,98%	13,50%	13,12%	19,78%	0,83%	0,83%	11,54%	11,83%	14,00%
Lazer	23,44%	24,52%	24,16%	19,91%	28,37%	27,72%	27,72%	16,31%	25,16%	18,82%
Integrante Tripulação Aérea	9,75%	14,22%	4,05%	15,19%	0,00%	0,00%	0,00%	8,25%	9,86%	14,77%
Outros / Não Especificados	12,19%	7,66%	18,32%	8,47%	7,50%	23,93%	23,93%	18,21%	10,77%	13,00%
Entrada de Hóspedes:	Geral	5*	4*	3*	2*	Flat	Área 1	Área 2	Área 3	Área 4
Nacionais	63,34%	58,16%	67,73%	58,28%	83,32%	72,67%	67,33%	49,89%	61,64%	82,60%
Internacionais	36,66%	41,84%	32,27%	41,72%	16,68%	27,33%	32,67%	50,11%	38,36%	17,40%
Procedência Nacional	Geral	5*	4*	3*	2*	Flat	Área 1	Área 2	Área 3	Área 4
São Paulo (capital)	19,51%	18,53%	19,97%	19,83%	17,39%	22,60%	22,94%	21,81%	18,16%	25,99%
São Paulo (interior)	6,82%	5,54%	8,08%	5,37%	9,61%	11,37%	10,56%	3,97%	6,46%	10,49%
Minas Gerais	5,03%	3,35%	6,68%	4,02%	9,50%	5,01%	4,46%	2,94%	5,04%	4,78%
Rio de Janeiro	6,44%	5,72%	7,96%	4,28%	6,88%	12,86%	11,06%	8,54%	5,23%	13,17%
Distrito Federal	3,91%	4,15%	3,71%	3,61%	5,66%	3,65%	3,14%	2,90%	3,93%	5,13%
Rio Grande do Sul	2,34%	0,51%	3,16%	3,14%	3,94%	1,35%	1,65%	1,35%	2,08%	2,00%
Bahia	2,20%	0,32%	2,45%	2,89%	6,98%	2,30%	0,83%	0,65%	1,62%	3,16%
Pernambuco / Alagoas / Sergipe	1,87%	0,86%	1,89%	2,19%	3,03%	4,47%	3,80%	0,55%	1,50%	2,91%
Paraná	1,89%	0,56%	1,66%	2,70%	3,64%	4,74%	5,12%	0,76%	1,25%	3,40%
Santa Catarina	1,68%	0,93%	2,07%	1,66%	3,24%	2,03%	2,15%	0,39%	1,62%	2,03%
Espírito Santo	1,02%	0,14%	1,10%	1,56%	1,42%	2,03%	1,32%	0,39%	0,61%	2,75%
Estados não especificados	10,63%	17,55%	9,01%	7,04%	12,03%	0,27%	0,33%	5,64%	14,14%	6,77%
Procedência Internacional	Geral	5*	4*	3*	2*	Flat	Área 1	Área 2	Área 3	Área 4
América do Sul	7,58%	5,89%	7,78%	10,20%	6,98%	1,49%	1,49%	9,94%	7,42%	3,07%
Argentina	2,96%	2,09%	4,31%	2,89%	2,63%	0,00%	0,00%	1,88%	3,49%	0,75%
Chile	1,04%	0,86%	0,87%	1,57%	1,01%	0,27%	0,00%	0,72%	1,07%	0,66%
Uruguai	0,20%	0,09%	0,22%	0,37%	0,00%	0,00%	0,00%	0,16%	0,21%	0,04%
Paraguai	0,37%	0,03%	0,29%	0,73%	0,00%	1,22%	1,49%	0,04%	0,30%	0,03%
Outros países da América do Sul	3,00%	2,82%	2,10%	4,65%	3,34%	0,00%	0,00%	7,13%	2,35%	1,59%
América do Norte	8,40%	14,74%	6,57%	6,55%	1,82%	1,35%	1,32%	18,91%	9,22%	5,95%
Estados Unidos	6,59%	12,72%	5,38%	3,88%	0,40%	1,22%	1,32%	16,40%	7,38%	5,24%
Canadá	0,73%	0,59%	0,82%	1,02%	0,10%	0,00%	0,00%	0,41%	0,86%	0,13%
México	1,08%	1,44%	0,37%	1,65%	1,31%	0,14%	0,00%	2,09%	0,98%	0,59%
Europa	13,59%	12,82%	12,06%	15,80%	6,07%	23,55%	28,71%	17,11%	13,13%	5,77%
Portugal	1,29%	0,97%	0,95%	2,37%	0,40%	0,00%	0,00%	2,07%	1,16%	0,38%
Espanha	1,90%	1,11%	1,88%	3,20%	0,51%	0,54%	0,66%	0,75%	2,01%	0,92%
França	1,92%	1,61%	1,03%	2,26%	1,31%	8,39%	10,23%	0,82%	1,60%	1,63%
Inglaterra	1,79%	2,82%	1,49%	1,56%	0,61%	0,41%	0,50%	2,25%	2,13%	1,38%
Itália	1,39%	0,76%	1,13%	2,01%	0,51%	4,06%	4,95%	0,70%	1,28%	0,23%
Escandinávia	1,00%	1,36%	1,01%	0,91%	0,30%	0,00%	0,00%	3,36%	0,90%	0,16%
Alemanha	1,98%	1,56%	1,78%	1,55%	0,51%	10,01%	12,21%	0,35%	1,93%	0,65%
Holanda / Bélgica / Luxemburgo	0,55%	0,37%	0,47%	0,84%	0,91%	0,00%	0,00%	0,29%	0,58%	0,06%
Áustria / Suíça	0,39%	0,24%	0,37%	0,65%	0,10%	0,14%	0,17%	0,08%	0,42%	0,17%
Europa do Leste	1,38%	2,00%	1,95%	0,45%	0,91%	0,00%	0,00%	6,44%	1,11%	0,17%
Ásia	2,23%	0,58%	2,32%	4,36%	0,30%	0,95%	1,16%	0,21%	2,29%	0,57%
Japão	0,59%	0,25%	0,94%	0,73%	0,10%	0,00%	0,00%	0,07%	0,72%	0,13%
China / Coreia	1,64%	0,33%	1,38%	3,63%	0,20%	0,95%	1,16%	0,15%	1,58%	0,44%
África	0,81%	0,57%	0,77%	1,37%	0,00%	0,00%	0,00%	0,13%	0,85%	1,05%
Outros países ou não especificados	4,05%	7,24%	2,78%	3,44%	1,52%	0,00%	0,00%	3,82%	5,44%	0,99%

Obs.:As áreas compreendem os seguintes bairros: 1 – Barra/São Conrado; 2 – Ipanema/Leblon; 3 – Copacabana/Leme; 4 – Os outros bairros não relacionados.

Resultado da Opinião do Comércio

Setembro 2010/2011

Situação do Setor		set/10	out/10	nov/10	dez/10	jan/11	fev/11	mar/11	abr/11	mai/11	jun/11	jul/11	ago/11	set/11
Como ficou o faturamento no mês atual	Maior	69,23%	50,00%	56,25%	53,85%	66,67%	40,00%	76,92%	54,55%	60,00%	42,86%	63,64%	69,23%	70,00%
em relação ao mesmo mês	Igual	30,77%	41,67%	37,50%	30,77%	25,00%	40,00%	23,08%	36,36%	40,00%	42,86%	36,36%	30,77%	20,00%
do ano passado foi:	Menor	0,00%	8,33%	6,25%	15,38%	8,33%	20,00%	0,00%	9,09%	0,00%	14,29%	0,00%	0,00%	10,00%
Estimativa		6,84%	3,85%	6,49%	0,50%	5,38%	1,40%	9,48%	3,55%	5,69%	2,26%	6,06%	9,05%	7,40%
Como ficou o preço dos	Aumentou	7,69%	41,67%	37,50%	38,46%	33,33%	30,00%	53,85%	36,36%	28,57%	23,08%	25,00%	7,69%	11,11%
fornecedores no mês atual em	Manteve-se	92,31%	58,33%	62,50%	61,54%	66,67%	70,00%	46,15%	63,64%	71,43%	76,92%	75,00%	92,31%	88,89%
em relação ao mês anterior:	Diminuiu	0,00%	0,00%	0,00%	0,00%	0,00%	0,00%	0,00%	0,00%	0,00%	0,00%	0,00%	0,00%	0,00%
Estimativa		0,50%	1,67%	2,19%	2,08%	1,50%	1,10%	2,08%	2,73%	1,71%	1,69%	0,25%	0,00%	0,44%
Como ficará o preço dos	Aumentará	0,00%	8,33%	25,00%	15,38%	0,00%	22,22%	0,00%	0,00%	0,00%	14,29%	0,00%	0,00%	10,00%
fornecedores no mês seguinte em	Manterá	100,00%	91,67%	75,00%	84,62%	100,00%	77,78%	91,67%	100,00%	100,00%	85,71%	100,00%	100,00%	90,00%
em relação ao mês atual:	Diminuirá	0,00%	0,00%	0,00%	0,00%	0,00%	0,00%	8,33%	0,00%	0,00%	0,00%	0,00%	0,00%	0,00%
Estimativa		0,00%	0,33%	0,72%	1,54%	0,00%	1,67%	0,00%	0,00%	0,00%	0,61%	0,00%	0,00%	0,80%
Como ficou o número de empregados	Aumentou	0,00%	8,33%	6,25%	16,67%	9,09%	0,00%	7,69%	0,00%	14,29%	7,14%	0,00%	7,69%	0,00%
no mês atual em relação ao	Manteve-se	92,31%	91,67%	93,75%	83,33%	90,91%	100,00%	92,31%	100,00%	78,57%	85,71%	100,00%	92,31%	100,00%
mês anterior:	Diminuiu	7,69%	0,00%	0,00%	0,00%	0,00%	0,00%	0,00%	0,00%	7,14%	7,14%	0,00%	0,00%	0,00%
Estimativa		-0,23%	0,17%	0,31%	0,58%	0,18%	0,00%	0,00%	0,00%	0,36%	0,43%	0,00%	0,38%	0,00%
Como ficará o número de empregados	Aumentará	7,69%	0,00%	6,25%	0,00%	9,09%	11,11%	0,00%	0,00%	0,00%	7,14%	8,33%	0,00%	0,00%
para o mês seguinte em relação	Manterá	92,31%	100,00%	93,75%	100,00%	90,91%	88,89%	92,31%	100,00%	100,00%	92,86%	91,67%	100,00%	100,00%
ao mês atual:	Diminuirá	0,00%	0,00%	0,00%	0,00%	0,00%	0,00%	7,69%	0,00%	0,00%	0,00%	0,00%	0,00%	0,00%
Estimativa		0,23%	0,00%	0,13%	0,00%	0,09%	0,00%	0,00%	0,00%	0,00%	0,71%	1,67%	0,00%	0,00%

Fonte: ABIH-RJ / Fecomércio-RJ

Série Histórica

Dados sobre ocupação:	set/02	set/03	set/04	set/05	set/06	set/07	set/08	set/09	set/10	set/11
Ocupação média do mês:	66,23%	57,94%	62,24%	55,07%	62,13%	63,11%	67,18%	69,61%	77,40%	80,75%
Previsão de ocupação para o mês seguinte:	-	59,85%	62,97%	58,27%	59,59%	60,57%	59,83%	63,36%	64,07%	72,29%
Tempo de permanência (média em dias):	3	3	3	3	3	3	3	3	4	3
Diária média por quarto vendido (em reais):	164,44	182,86	195,92	201,11	236,01	237,78	258,87	246,64	294,65	347,99

Cobra-se 10% de Taxa de Serviço	set/02	set/03	set/04	set/05	set/06	set/07	set/08	set/09	set/10	set/11
Sim	-	19,12%	29,76%	31,27%	36,42%	47,23%	43,93%	57,20%	58,58%	38,84%
Não	-	47,38%	70,24%	65,48%	59,59%	45,85%	51,14%	39,50%	35,91%	52,51%
Não Respondeu	-	33,50%	0,00%	3,25%	3,99%	6,92%	4,93%	3,30%	5,52%	8,65%

Faturamento	set/02	set/03	set/04	set/05	set/06	set/07	set/08	set/09	set/10	set/11
Dinheiro	-	13,32%	15,41%	14,93%	13,98%	13,16%	15,23%	14,70%	12,43%	13,45%
Faturado	-	47,78%	46,62%	42,29%	39,11%	43,37%	40,20%	41,16%	41,59%	40,96%
Cartão de Crédito	-	37,39%	35,21%	40,41%	41,74%	39,40%	40,49%	38,87%	40,28%	41,36%
Visa	-	16,08%	18,80%	17,05%	18,48%	18,61%	17,45%	16,22%	17,80%	19,00%
Master Card/Dinners	-	11,72%	8,49%	12,75%	11,79%	11,34%	15,51%	13,20%	12,48%	13,78%
American Express	-	9,58%	7,92%	10,61%	11,48%	9,45%	7,54%	9,45%	10,00%	8,57%
Outros / Não Especificados	-	1,52%	2,75%	2,37%	5,17%	4,06%	4,08%	5,27%	5,70%	4,23%

Tipo de Hóspedes :	set/02	set/03	set/04	set/05	set/06	set/07	set/08	set/09	set/10	set/11
Négocios / Trabalho	52,48%	51,37%	47,17%	40,61%	44,97%	39,60%	45,45%	40,53%	44,90%	42,81%
Convenções / Congressos / Feiras	20,96%	14,34%	14,96%	17,42%	16,83%	13,46%	16,26%	13,15%	14,03%	11,81%
Lazer	18,36%	25,06%	26,59%	29,02%	32,74%	30,83%	25,13%	31,48%	28,46%	23,44%
Integrante Tripulação Aérea	5,52%	5,09%	7,38%	4,93%	1,58%	7,16%	8,37%	9,07%	6,96%	9,75%
Outros / Não Especificados	2,68%	4,13%	3,90%	8,02%	3,89%	8,95%	4,79%	5,77%	5,65%	12,19%

Entrada de Hóspedes:	set/02	set/03	set/04	set/05	set/06	set/07	set/08	set/09	set/10	set/11
Nacionais	66,55%	55,57%	62,04%	51,28%	53,78%	53,30%	55,86%	64,61%	59,17%	63,34%
Internacionais	33,45%	44,43%	37,96%	48,72%	46,22%	46,70%	44,14%	35,39%	40,83%	36,66%

Procedência Nacional	set/02	set/03	set/04	set/05	set/06	set/07	set/08	set/09	set/10	set/11
São Paulo (Capital)	-	21,05%	25,44%	19,62%	19,81%	17,18%	17,88%	21,66%	19,10%	19,51%
São Paulo (Interior)	-	9,77%	6,73%	6,55%	5,98%	5,18%	5,68%	5,14%	5,66%	6,82%
Minas Gerais	-	3,93%	3,85%	3,37%	4,09%	3,14%	3,95%	5,20%	3,96%	5,03%
Rio de Janeiro	-	5,51%	4,30%	5,58%	6,26%	9,09%	8,81%	7,16%	6,74%	6,44%
Distrito Federal	-	2,07%	3,02%	1,96%	3,93%	3,41%	3,47%	5,11%	3,92%	3,91%
Rio Grande do Sul	-	1,99%	2,69%	2,08%	2,64%	2,33%	2,75%	3,60%	3,60%	2,34%
Bahia	-	1,99%	1,71%	1,71%	1,70%	2,08%	2,53%	1,74%	2,38%	2,20%
Pernambuco / Alagoas / Sergipe	-	1,65%	2,05%	1,15%	1,77%	1,52%	1,29%	1,71%	2,63%	1,87%
Paraná	-	1,69%	1,87%	1,40%	1,60%	1,73%	1,62%	1,64%	2,37%	1,89%
Santa Catarina	-	0,87%	1,13%	0,88%	1,10%	1,11%	0,87%	1,38%	1,95%	1,68%
Espírito Santo	-	1,11%	1,28%	1,12%	1,46%	1,03%	1,37%	1,47%	1,71%	1,02%
Outros Estados ou não Especificados	-	3,94%	7,97%	5,85%	3,43%	5,49%	5,64%	8,82%	5,15%	10,63%

Procedência Internacional	set/02	set/03	set/04	set/05	set/06	set/07	set/08	set/09	set/10	set/11
Europa	-	19,60%	16,71%	19,37%	18,06%	14,75%	14,64%	11,65%	13,04%	13,59%
Portugal	-	1,08%	1,42%	1,29%	2,04%	1,33%	1,53%	0,93%	1,40%	1,29%
Espanha	-	1,98%	2,65%	2,49%	1,72%	2,38%	2,18%	1,64%	1,68%	1,90%
França	-	3,88%	3,07%	4,67%	2,31%	2,05%	3,13%	2,00%	1,52%	1,92%
Inglaterra	-	3,53%	2,46%	3,28%	3,24%	2,18%	2,31%	2,10%	2,00%	1,79%
Itália	-	2,08%	1,67%	2,10%	2,50%	1,59%	1,44%	1,40%	1,45%	1,39%
Escandinávia	-	0,68%	0,84%	0,95%	1,20%	0,83%	0,98%	0,69%	1,21%	1,00%
Alemanha	-	2,52%	2,42%	2,50%	2,87%	1,87%	1,40%	1,53%	1,54%	1,98%
Holanda / Bélgica / Luxemburgo	-	2,85%	1,00%	0,87%	0,71%	0,77%	0,51%	0,41%	0,90%	0,55%
Áustria / Suíça	-	0,71%	0,51%	0,80%	0,71%	1,03%	0,40%	0,68%	0,64%	0,39%
Europa do Leste	-	0,29%	0,68%	0,42%	0,77%	0,71%	0,75%	0,26%	0,70%	1,38%
América do Norte	-	10,59%	10,43%	11,56%	12,93%	13,13%	12,12%	10,95%	12,81%	8,40%
Estados Unidos	-	8,79%	8,88%	9,85%	10,64%	11,14%	10,16%	9,25%	10,90%	6,59%
Canadá	-	0,80%	0,57%	0,64%	1,01%	1,08%	1,05%	0,79%	1,06%	0,73%
México	-	1,00%	0,98%	1,07%	1,28%	0,91%	0,91%	0,90%	0,85%	1,08%
América do Sul	-	6,12%	4,94%	7,05%	8,41%	8,85%	10,26%	7,69%	7,09%	7,58%
Argentina	-	2,63%	2,06%	2,73%	4,07%	3,33%	3,45%	3,76%	2,81%	2,96%
Chile	-	1,00%	0,73%	1,01%	1,63%	1,87%	1,54%	1,55%	1,47%	1,04%
Uruguai	-	0,41%	0,38%	0,34%	0,41%	0,42%	0,56%	0,37%	0,53%	0,20%
Paraguai	-	0,30%	0,15%	0,28%	0,22%	0,44%	0,53%	0,43%	0,37%	0,37%
Outros Países da América do Sul	-	1,77%	1,63%	2,69%	2,07%	2,79%	4,18%	1,59%	1,90%	3,00%
Ásia	-	1,99%	2,37%	2,81%	1,87%	2,51%	2,29%	1,41%	1,83%	2,23%
Japão	-	1,17%	1,18%	1,11%	0,85%	1,36%	1,09%	0,75%	1,07%	0,59%
China / Coréia	-	0,82%	1,18%	1,70%	1,03%	1,14%	1,20%	0,65%	0,76%	1,64%
África	-	1,66%	0,82%	2,98%	1,23%	1,26%	1,09%	0,83%	1,09%	0,81%
Outros Países ou não Especificados	-	4,47%	2,70%	4,95%	3,72%	6,22%	3,73%	2,86%	4,96%	4,05%

Fonte: ABIH-RJ / Fecomércio-RJ