

## Ocupação Hoteleira da cidade do Rio de Janeiro Abril de 2011

**Taxa de ocupação hoteleira chegou a 78,64%**

*Esta foi a maior taxa já apurada para um mês de abril*

---

### Introdução

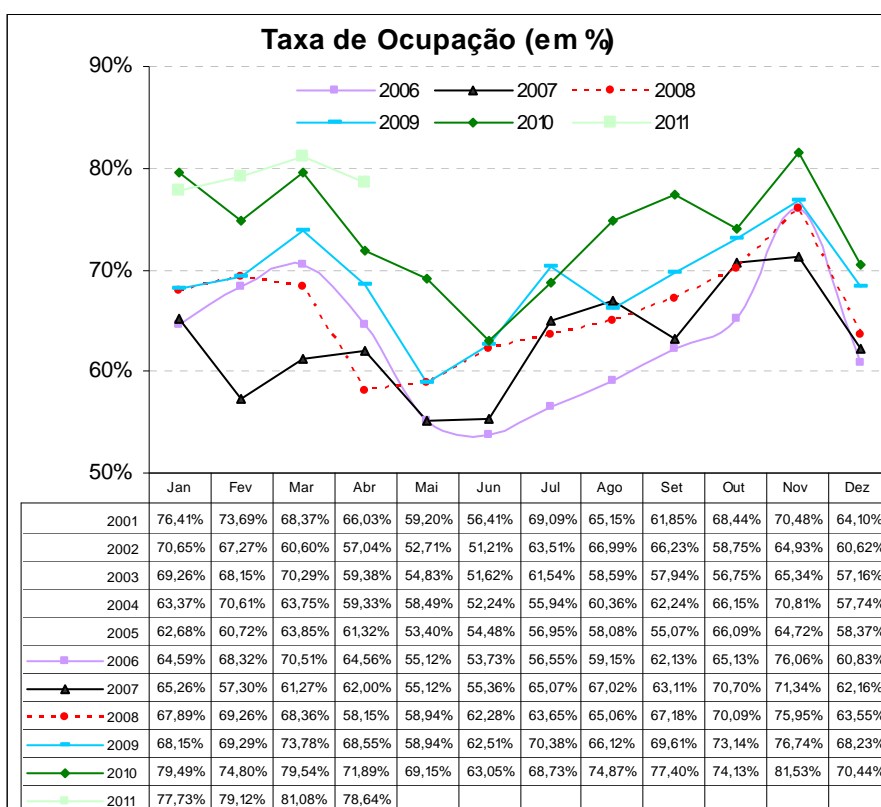
A pesquisa sobre Ocupação Hoteleira da cidade do Rio de Janeiro, coordenada pela Fecomércio-RJ em parceria com a Associação Brasileira da Indústria de Hotéis do Estado do Rio de Janeiro - ABIH-RJ, consiste em um levantamento mensal de variáveis ligadas ao setor de hotelaria na cidade, de forma a traçar um perfil das empresas correspondentes, além de acompanhar o movimento do turismo local.

Na pesquisa de abril, dentre os 91 estabelecimentos da base de informantes, 36 não passaram os dados da pesquisa e, em alguns dos 55 questionários recebidos (correspondentes a 60% da base), foram verificados alguns problemas no preenchimento, listados a seguir:

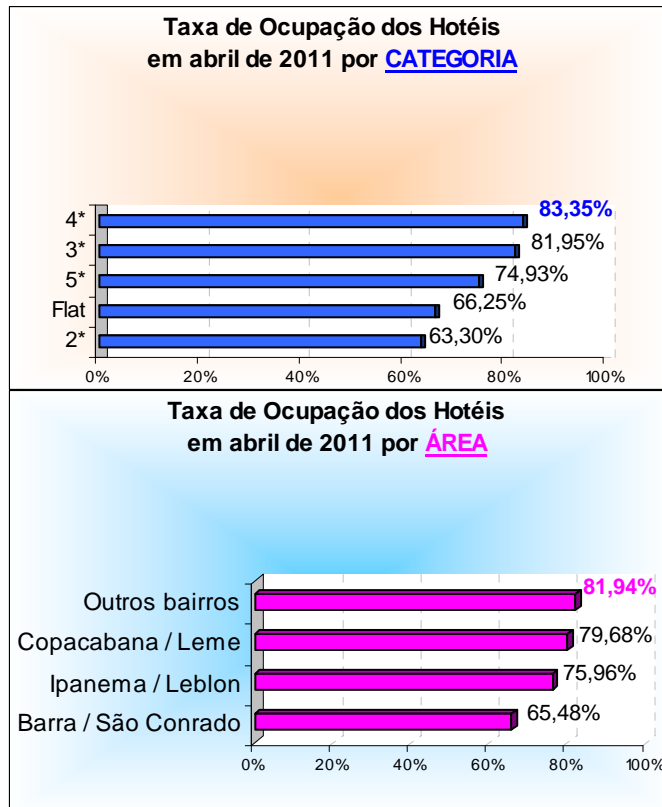
- ◆ Seis empresas não responderam o tempo de permanência de seus hóspedes;
- ◆ Duas empresas não informaram se cobram taxa de serviço de 10%;
- ◆ Três empresas não forneceram o valor da diária média;
- ◆ Treze empresas não forneceram a previsão de ocupação para maio;
- ◆ Seis empresas não forneceram a participação percentual das formas de pagamento no faturamento;
- ◆ Quatorze empresas não forneceram os percentuais de *room night* segundo o motivo da estada ou forneceram, erradamente, em número de hóspedes; e,
- ◆ Finalmente, em dezesseis delas, ou a questão sobre procedência não foi respondida corretamente ou a mesma estava em branco.

## Taxa de ocupação hoteleira

A taxa média de ocupação hoteleira, em abril, fechou em 78,64%. Desde o início do levantamento (em 2001), esta taxa foi a maior já apurada em um mês de abril. Vale ressaltar que até setembro de 2003 as taxas foram calculadas por uma metodologia, e a partir de outubro de 2003, pela metodologia atual. As taxas de ocupação desde o início do levantamento estão apresentadas no gráfico abaixo.

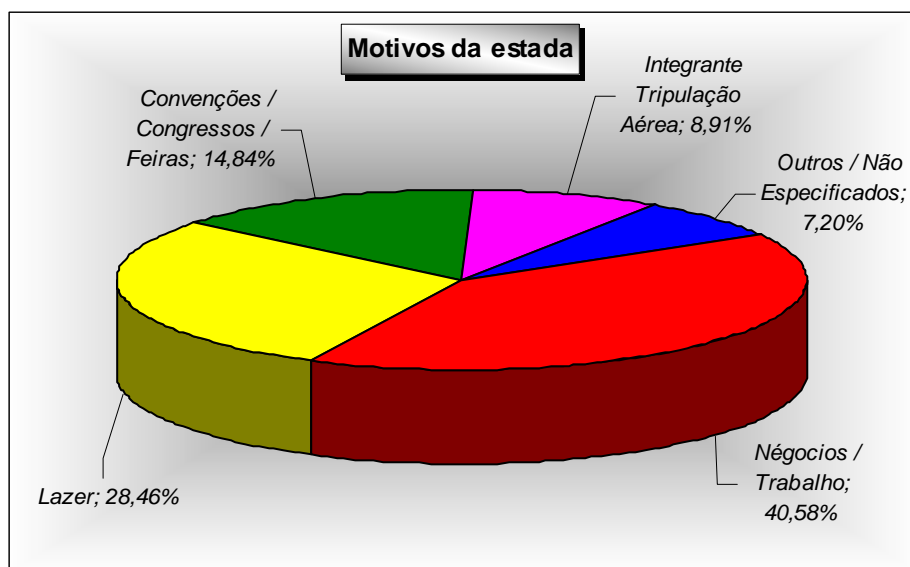


Em uma análise por **categoriados hotéis**, tem-se que, os de 4 estrelas registraram as melhores taxas de ocupação (83,35%), diante dos 74,72%, registrados em abril de 2010. Em seguida, vieram os de 3 estrelas, com 81,95% de ocupação, ficando, acima da taxa de abril de 2010 (78,52%). No que diz respeito à área de localização das UH's da cidade, a Área 4 – que abrange, principalmente, os hotéis das regiões próximas ao Centro e ao Flamengo, entre outras - ficou com a melhor taxa, pois 81,94% dos *room nights*, em média, foram vendidos nessa área, contra 75,10% computados em abril de 2010.



## Outras informações

No mês de abril, as viagens com fins de negócios e trabalho foram consideradas como o principal motivo de estada no Rio de Janeiro, com 40,58% dos room nights tendo sido vendidos com este fim para os turistas que aqui vieram. Este percentual ficou acima do computado no mesmo mês do ano passado (40,13%). Em seguida, estão os 28,46% que aqui vieram a lazer, e que em abril de 2010 representaram 32,31%.



A **composição do faturamento** do mês fechou da seguinte forma: 44,07% referente às transações efetuadas com cartão de crédito (principalmente pela bandeira Visa); 39,49% derivados do recebimento faturado; 11,36% em dinheiro; e o restante correspondente a 5,09%, provenientes de outras formas de pagamento.

Quando a análise dos percentuais de *room nights* vendidos é feita segundo a procedência do turista, os **turistas nacionais** foram os que mais se destacaram, conforme vem sendo observado desde setembro de 2008. Estes turistas mantiveram-se como os responsáveis por mais da metade, do total de *room nights* vendidos e que, no mês de abril, foram totalizados em 58,38%. Entre todos os turistas, as principais cidades de origem continuam sendo às pertencentes ao estado de São Paulo: 26,63% (19,65% da capital e 6,98% do interior). Em abril de 2010, esta representação foi maior, pois 29,90% dos turistas tinham vindo do estado de São Paulo.

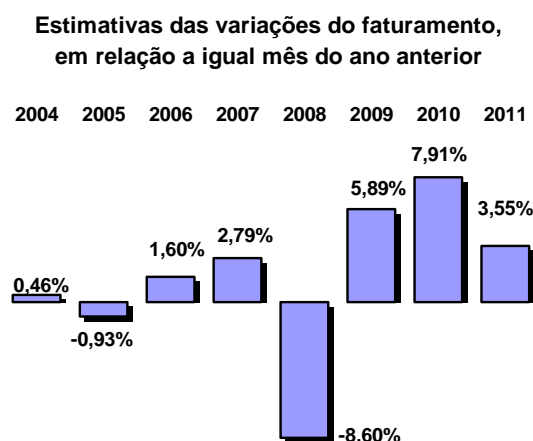
Já para os *room nights* ocupados por turistas oriundos de fora do país (41,62%), neste mês de abril, verificou-se que a procedência dos **turistas internacionais** foi, principalmente, dos residentes na Europa (15,49%), seguidos pelos que residem na América do Norte (11,31%). Em uma análise, exclusivamente, por país de origem, os americanos foram os que mais se destacaram, visto que foram responsáveis por 9,39% de todos os *room nights* vendidos em abril.

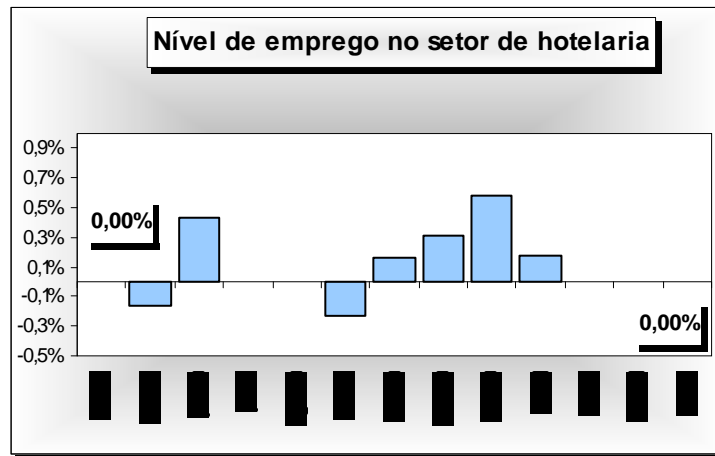
## Situação

Em abril de 2011, o **faturamento** apresentou uma alta de 3,55%, na comparação com igual mês do ano anterior. Este é o vigésimo terceiro mês consecutivo que o faturamento consegue superar o do mesmo período do ano anterior.

Na renovação dos pedidos, de março para abril, o setor sentiu aumento de 2,73% nos **preços de seus fornecedores**. Para o próximo mês, a estimativa dos empresários é de que as tabelas de seus fornecedores mantenham-se inalteradas.

O **nível de emprego** manteve-se estável, frente ao mês imediatamente anterior. Para maio, a estimativa é de que o quadro de funcionários também não apresente alterações, com as demissões sendo totalmente compensadas pelas contratações.





## Estimativa do número de hóspedes

Sempre partindo da suposição de que, em média, cada *room night* vendido seja equivalente a dois turistas hospedados, estima-se que, em março, aproximadamente 153 mil visitantes tenham se instalado nas unidades de hospedagem da cidade do Rio de Janeiro. Destes, 89 mil seriam originários das diversas localidades do Brasil, e o correspondente a 64 mil, seriam provenientes do exterior.

Em comparação ao número total de hóspedes recebidos em abril de 2010, estima-se uma alta de 24,63%, influenciado, principalmente, pelo aumento do número de turistas internacionais que escolheram a cidade para visitar, uma vez que estes representaram 37,87% do total de *room nights* vendidos em abril de 2010, e passaram a representar 41,62%, agora, em abril de 2011.

Origem do turista	Quantidade de hóspedes em Abril		Variação
	2010	2011	
Nacional	76.072	89.091	17,11%
Internacional	46.372	63.513	36,96%
<b>Total</b>	<b>122.444</b>	<b>152.604</b>	<b>24,63%</b>

Fonte: Fecomércio-RJ

## Estimativa do número de hóspedes no mês de abril de 2011

Procedência nacional	Abril de 2011	
	TOTAL	%
São Paulo (capital)	29.987	33,66%
São Paulo (interior)	10.656	11,96%
Rio de Janeiro	7.040	7,90%
Minas Gerais	9.424	10,58%
Distrito Federal	5.264	5,91%
Rio Grande do Sul	3.935	4,42%
Bahia	2.694	3,02%
Pernambuco / Alagoas / Sergipe	1.990	2,23%
Paraná	2.086	2,34%
Espírito Santo	2.272	2,55%
Santa Catarina	1.128	1,27%
Outros estados	12.616	14,16%
<b>Total</b>	<b>89.091</b>	<b>100,00%</b>

Procedência internacional	Abril de 2011	
	TOTAL	%
<b>América do Sul</b>	<b>11.500</b>	<b>18,11%</b>
Argentina	4.531	7,13%
Chile	1.648	2,60%
Uruguai	591	0,93%
Paraguai	592	0,93%
Outros países	4.137	6,51%
<b>América do Norte</b>	<b>17.263</b>	<b>27,18%</b>
Estados Unidos	14.323	22,55%
Canadá	1.292	2,03%
México	1.649	2,60%
<b>Europa</b>	<b>23.635</b>	<b>37,21%</b>
Portugal	3.036	4,78%
Espanha	3.021	4,76%
França	3.470	5,46%
Inglaterra	3.634	5,72%
Itália	2.281	3,59%
Escandinávia	1.658	2,61%
Alemanha	3.055	4,81%
Holanda / Bélgica / Luxemburgo	1.324	2,09%
Áustria / Suíça	1.083	1,71%
Europa do Leste	1.072	1,69%
<b>Ásia</b>	<b>3.005</b>	<b>4,73%</b>
Japão	1.195	1,88%
China / Coréia	1.809	2,85%
<b>África</b>	<b>1.417</b>	<b>2,23%</b>
<b>Outros países</b>	<b>6.694</b>	<b>10,54%</b>
<b>Total</b>	<b>63.513</b>	<b>100,00%</b>

Fonte: Fecomércio-RJ

## Resultado da Ocupação Hoteleira do Mês de Abril de 2011

<b>Dados sobre ocupação:</b>	<b>Geral</b>	<b>5*</b>	<b>4*</b>	<b>3*</b>	<b>2*</b>	<b>Flat</b>	<b>Área 1</b>	<b>Área 2</b>	<b>Área 3</b>	<b>Área 4</b>
Ocupação média do mês:	78,64%	74,93%	83,35%	81,95%	63,30%	66,25%	65,48%	75,96%	79,68%	81,94%
Tempo de permanência (em dias):	3	3	3	3	2	9	6	6	3	3
Diária média por quarto vendido (em reais):	317,17	466,82	283,25	213,67	252,06	341,77	302,20	395,52	287,73	190,66
<b>Cobra-se 10% de Taxa de Serviço</b>	<b>Geral</b>	<b>5*</b>	<b>4*</b>	<b>3*</b>	<b>2*</b>	<b>Flat</b>	<b>Área 1</b>	<b>Área 2</b>	<b>Área 3</b>	<b>Área 4</b>
Sim	49,38%	66,67%	40,00%	55,56%	25,00%	0,00%	20,00%	14,29%	59,26%	44,44%
Não	46,86%	33,33%	53,33%	38,89%	75,00%	100,00%	80,00%	85,71%	33,33%	55,56%
Não respondeu	3,76%	0,00%	6,67%	5,56%	0,00%	0,00%	0,00%	0,00%	7,41%	0,00%
<b>Faturamento</b>	<b>Geral</b>	<b>5*</b>	<b>4*</b>	<b>3*</b>	<b>2*</b>	<b>Flat</b>	<b>Área 1</b>	<b>Área 2</b>	<b>Área 3</b>	<b>Área 4</b>
<b>Dinheiro</b>	<b>11,36%</b>	<b>6,60%</b>	<b>11,65%</b>	<b>14,10%</b>	<b>26,32%</b>	<b>4,99%</b>	<b>4,01%</b>	<b>5,62%</b>	<b>16,73%</b>	<b>11,95%</b>
<b>Faturado</b>	<b>39,49%</b>	<b>33,05%</b>	<b>46,64%</b>	<b>42,94%</b>	<b>16,76%</b>	<b>34,10%</b>	<b>35,05%</b>	<b>31,13%</b>	<b>39,34%</b>	<b>51,75%</b>
<b>Cartão de Crédito</b>	<b>44,07%</b>	<b>55,32%</b>	<b>38,32%</b>	<b>35,52%</b>	<b>53,96%</b>	<b>55,69%</b>	<b>50,60%</b>	<b>60,71%</b>	<b>37,66%</b>	<b>32,80%</b>
Visa	18,05%	19,58%	16,73%	16,02%	22,86%	24,52%	21,40%	24,73%	16,97%	13,03%
MasterCard / Dinners	15,42%	18,66%	12,63%	13,88%	19,63%	19,37%	16,98%	19,10%	14,71%	12,28%
American Express	10,60%	17,09%	8,96%	5,61%	11,47%	11,80%	12,21%	16,88%	5,98%	7,49%
<b>Outros / Não especificados</b>	<b>5,09%</b>	<b>5,03%</b>	<b>3,39%</b>	<b>7,43%</b>	<b>2,95%</b>	<b>5,22%</b>	<b>10,35%</b>	<b>2,54%</b>	<b>6,27%</b>	<b>3,49%</b>
<b>Tipo de Hóspedes :</b>	<b>Geral</b>	<b>5*</b>	<b>4*</b>	<b>3*</b>	<b>2*</b>	<b>Flat</b>	<b>Área 1</b>	<b>Área 2</b>	<b>Área 3</b>	<b>Área 4</b>
Négócios / Trabalho	40,58%	35,35%	44,29%	43,63%	34,75%	35,15%	21,92%	33,46%	38,92%	53,52%
Convenções / Congressos / Feiras	14,84%	18,15%	6,32%	19,19%	18,21%	22,82%	30,47%	12,28%	13,90%	21,56%
Lazer	28,46%	28,11%	38,15%	18,85%	21,97%	29,70%	15,89%	34,59%	30,61%	13,44%
Integrante Tripulação Aérea	8,91%	14,84%	2,72%	11,88%	6,80%	0,00%	30,42%	9,22%	10,85%	7,28%
Outros / Não Especificados	7,20%	3,56%	8,51%	6,46%	18,26%	12,33%	1,30%	10,46%	5,72%	4,20%
<b>Entrada de Hóspedes:</b>	<b>Geral</b>	<b>5*</b>	<b>4*</b>	<b>3*</b>	<b>2*</b>	<b>Flat</b>	<b>Área 1</b>	<b>Área 2</b>	<b>Área 3</b>	<b>Área 4</b>
Nacionais	58,38%	48,07%	59,89%	63,58%	73,12%	62,44%	59,57%	37,54%	56,47%	72,19%
Internacionais	41,62%	51,93%	40,11%	36,42%	26,88%	37,56%	40,43%	62,46%	43,53%	27,81%
<b>Procedência Nacional</b>	<b>Geral</b>	<b>5*</b>	<b>4*</b>	<b>3*</b>	<b>2*</b>	<b>Flat</b>	<b>Área 1</b>	<b>Área 2</b>	<b>Área 3</b>	<b>Área 4</b>
São Paulo (capital)	19,65%	17,73%	20,66%	19,66%	28,51%	14,51%	27,97%	10,89%	19,69%	22,66%
São Paulo (interior)	6,98%	3,49%	6,57%	12,33%	3,51%	2,58%	9,17%	0,31%	5,95%	15,80%
Minas Gerais	4,61%	1,62%	6,12%	5,08%	8,08%	5,68%	2,68%	1,08%	4,38%	5,26%
Rio de Janeiro	6,18%	3,81%	9,67%	4,25%	6,02%	8,37%	5,87%	4,37%	4,95%	7,61%
Distrito Federal	3,45%	2,23%	3,58%	4,02%	3,70%	6,14%	1,70%	2,06%	3,35%	4,11%
Rio Grande do Sul	2,58%	0,93%	2,01%	3,47%	4,45%	8,83%	2,85%	1,58%	1,89%	2,83%
Bahia	1,77%	0,59%	2,18%	2,22%	2,69%	2,24%	2,63%	0,30%	1,51%	2,24%
Pernambuco / Alagoas / Sergipe	1,30%	0,65%	1,07%	2,20%	1,69%	0,97%	1,03%	0,28%	1,18%	2,44%
Paraná	1,37%	0,53%	0,90%	2,29%	1,88%	3,38%	1,45%	0,45%	1,12%	2,09%
Santa Catarina	1,49%	0,76%	1,64%	1,95%	1,88%	1,61%	0,95%	0,25%	1,63%	1,70%
Espírito Santo	0,74%	0,17%	0,58%	1,43%	0,81%	0,97%	0,65%	0,10%	0,56%	1,55%
<b>Estados não especificados</b>	<b>8,27%</b>	<b>15,54%</b>	<b>4,92%</b>	<b>4,66%</b>	<b>9,90%</b>	<b>7,17%</b>	<b>2,63%</b>	<b>15,87%</b>	<b>10,27%</b>	<b>3,89%</b>
<b>Procedência Internacional</b>	<b>Geral</b>	<b>5*</b>	<b>4*</b>	<b>3*</b>	<b>2*</b>	<b>Flat</b>	<b>Área 1</b>	<b>Área 2</b>	<b>Área 3</b>	<b>Área 4</b>
<b>América do Sul</b>	<b>7,54%</b>	<b>7,39%</b>	<b>8,45%</b>	<b>8,58%</b>	<b>3,13%</b>	<b>0,86%</b>	<b>5,14%</b>	<b>7,04%</b>	<b>8,72%</b>	<b>7,01%</b>
Argentina	2,97%	2,90%	4,44%	2,13%	1,50%	0,11%	1,66%	2,26%	3,72%	1,86%
Chile	1,08%	1,10%	1,22%	1,12%	0,88%	0,00%	1,24%	0,79%	1,39%	0,57%
Uruguai	0,39%	0,16%	0,23%	0,93%	0,00%	0,00%	0,21%	0,34%	0,38%	0,59%
Paraguai	0,39%	0,12%	0,15%	0,89%	0,25%	0,75%	0,49%	0,14%	0,23%	1,00%
Outros países da América do Sul	2,71%	3,11%	2,41%	3,52%	0,50%	0,00%	1,55%	3,52%	3,00%	2,99%
<b>América do Norte</b>	<b>11,31%</b>	<b>21,81%</b>	<b>8,50%</b>	<b>5,40%</b>	<b>3,63%</b>	<b>11,35%</b>	<b>19,33%</b>	<b>25,53%</b>	<b>11,83%</b>	<b>4,20%</b>
Estados Unidos	9,39%	19,54%	6,36%	3,59%	3,01%	10,78%	15,36%	23,25%	9,94%	2,49%
Canadá	0,85%	1,19%	0,60%	0,94%	0,31%	0,46%	3,38%	0,82%	0,72%	1,04%
México	1,08%	1,07%	1,54%	0,88%	0,31%	0,11%	0,60%	1,47%	1,17%	0,68%
<b>Europa</b>	<b>15,49%</b>	<b>14,89%</b>	<b>16,78%</b>	<b>14,47%</b>	<b>16,79%</b>	<b>14,97%</b>	<b>11,08%</b>	<b>18,59%</b>	<b>15,97%</b>	<b>10,60%</b>
Portugal	1,99%	0,86%	3,01%	2,25%	1,19%	1,20%	0,72%	1,51%	2,12%	1,29%
Espanha	1,98%	1,84%	2,42%	1,84%	0,56%	2,24%	0,95%	1,86%	2,32%	1,28%
França	2,27%	2,00%	2,97%	1,39%	3,76%	2,87%	1,30%	2,32%	2,42%	0,94%
Inglaterra	2,38%	2,86%	2,18%	2,02%	4,32%	0,92%	2,73%	3,28%	2,46%	1,41%
Itália	1,49%	1,54%	0,95%	2,32%	1,32%	0,11%	0,73%	1,05%	2,03%	1,22%
Escandinávia	1,09%	1,63%	0,96%	0,75%	1,44%	0,29%	0,82%	2,00%	1,16%	0,60%
Alemanha	2,00%	1,49%	2,38%	1,37%	1,82%	6,42%	2,15%	1,83%	1,79%	1,20%
Holanda / Bélgica / Luxemburgo	0,87%	0,39%	1,14%	1,29%	0,31%	0,00%	0,36%	0,69%	0,72%	1,46%
Áustria / Suíça	0,71%	0,87%	0,41%	0,67%	1,69%	0,92%	0,70%	1,29%	0,55%	0,62%
Europa do Leste	0,70%	1,40%	0,36%	0,57%	0,38%	0,00%	0,62%	2,77%	0,39%	0,58%
<b>Ásia</b>	<b>1,97%</b>	<b>1,34%</b>	<b>1,43%</b>	<b>3,90%</b>	<b>0,00%</b>	<b>0,00%</b>	<b>1,59%</b>	<b>1,40%</b>	<b>2,15%</b>	<b>2,81%</b>
Japão	0,78%	0,44%	0,73%	1,47%	0,00%	0,00%	0,56%	0,10%	0,81%	1,61%
China / Coreia	1,19%	0,90%	0,71%	2,44%	0,00%	0,00%	1,03%	1,31%	1,34%	1,20%
<b>África</b>	<b>0,93%</b>	<b>0,83%</b>	<b>0,94%</b>	<b>1,35%</b>	<b>0,00%</b>	<b>0,00%</b>	<b>0,21%</b>	<b>0,97%</b>	<b>0,96%</b>	<b>1,40%</b>
<b>Outros países ou não especificados</b>	<b>4,39%</b>	<b>5,67%</b>	<b>4,01%</b>	<b>2,71%</b>	<b>3,32%</b>	<b>10,38%</b>	<b>3,08%</b>	<b>8,92%</b>	<b>3,90%</b>	<b>1,81%</b>

Obs.:As áreas compreendem os seguintes bairros: 1 – Barra/São Conrado; 2 – Ipanema/Leblon; 3 – Copacabana/Leme; 4 – Os outros bairros não relacionados.

## Resultado da Opinião do Comércio

Abril 2010/2011

Situação do Setor		abr/10	mai/10	jun/10	jul/10	ago/10	set/10	out/10	nov/10	dez/10	jan/11	fev/11	mar/11	abr/11
Como ficou o faturamento no mês atual em relação ao mesmo mês do ano passado foi:	Maior	45,45%	41,67%	28,57%	57,14%	40,00%	69,23%	50,00%	56,25%	53,85%	66,67%	40,00%	76,92%	54,55%
	Igual	54,55%	58,33%	28,57%	28,57%	53,33%	30,77%	41,67%	37,50%	30,77%	25,00%	40,00%	23,08%	36,36%
	Menor	0,00%	0,00%	42,86%	14,29%	6,67%	0,00%	8,33%	6,25%	15,38%	8,33%	20,00%	0,00%	9,09%
<b>Estimativa</b>		<b>7,91%</b>	<b>8,85%</b>	<b>0,30%</b>	<b>2,89%</b>	<b>3,58%</b>	<b>6,84%</b>	<b>3,85%</b>	<b>6,49%</b>	<b>0,50%</b>	<b>5,38%</b>	<b>1,40%</b>	<b>9,48%</b>	<b>3,55%</b>
Como ficou o preço dos fornecedores no mês atual em relação ao mês anterior:	Aumentou	0,00%	25,00%	14,29%	14,29%	18,75%	7,69%	41,67%	37,50%	38,46%	33,33%	30,00%	53,85%	36,36%
	Manteve-se	100,00%	75,00%	85,71%	85,71%	81,25%	92,31%	58,33%	62,50%	61,54%	66,67%	70,00%	46,15%	63,64%
	Diminuiu	0,00%	0,00%	0,00%	0,00%	0,00%	0,00%	0,00%	0,00%	0,00%	0,00%	0,00%	0,00%	0,00%
<b>Estimativa</b>		<b>0,00%</b>	<b>1,50%</b>	<b>0,93%</b>	<b>0,50%</b>	<b>0,63%</b>	<b>0,50%</b>	<b>1,67%</b>	<b>2,19%</b>	<b>2,08%</b>	<b>1,50%</b>	<b>1,10%</b>	<b>2,08%</b>	<b>2,73%</b>
Como ficará o preço dos fornecedores no mês seguinte em relação ao mês atual:	Aumentará	0,00%	8,33%	7,69%	0,00%	12,50%	0,00%	8,33%	25,00%	15,38%	0,00%	22,22%	0,00%	0,00%
	Manterá	90,91%	83,33%	92,31%	100,00%	87,50%	100,00%	91,67%	75,00%	84,62%	100,00%	77,78%	91,67%	100,00%
	Diminuirá	9,09%	8,33%	0,00%	0,00%	0,00%	0,00%	0,00%	0,00%	0,00%	0,00%	0,00%	8,33%	0,00%
<b>Estimativa</b>		<b>0,00%</b>	<b>0,00%</b>	<b>0,00%</b>	<b>0,00%</b>	<b>0,69%</b>	<b>0,00%</b>	<b>0,33%</b>	<b>0,72%</b>	<b>1,54%</b>	<b>0,00%</b>	<b>1,67%</b>	<b>0,00%</b>	<b>0,00%</b>
Como ficou o número de empregados no mês atual em relação ao mês anterior:	Aumentou	0,00%	0,00%	7,14%	0,00%	0,00%	0,00%	8,33%	6,25%	16,67%	9,09%	0,00%	7,69%	0,00%
	Manteve-se	90,91%	91,67%	85,71%	100,00%	100,00%	92,31%	91,67%	93,75%	83,33%	90,91%	100,00%	92,31%	100,00%
	Diminuiu	9,09%	8,33%	7,14%	0,00%	0,00%	7,69%	0,00%	0,00%	0,00%	0,00%	0,00%	0,00%	0,00%
<b>Estimativa</b>		<b>0,00%</b>	<b>-0,17%</b>	<b>0,43%</b>	<b>0,00%</b>	<b>0,00%</b>	<b>-0,23%</b>	<b>0,17%</b>	<b>0,31%</b>	<b>0,58%</b>	<b>0,18%</b>	<b>0,00%</b>	<b>0,00%</b>	<b>0,00%</b>
Como ficará o número de empregados para o mês seguinte em relação ao mês atual:	Aumentará	0,00%	0,00%	0,00%	0,00%	12,50%	7,69%	0,00%	6,25%	0,00%	9,09%	11,11%	0,00%	0,00%
	Manterá	90,91%	83,33%	100,00%	100,00%	87,50%	92,31%	100,00%	93,75%	100,00%	90,91%	88,89%	92,31%	100,00%
	Diminuirá	9,09%	16,67%	0,00%	0,00%	0,00%	0,00%	0,00%	0,00%	0,00%	0,00%	0,00%	7,69%	0,00%
<b>Estimativa</b>		<b>-0,11%</b>	<b>-0,17%</b>	<b>0,00%</b>	<b>0,00%</b>	<b>0,75%</b>	<b>0,23%</b>	<b>0,00%</b>	<b>0,13%</b>	<b>0,00%</b>	<b>0,09%</b>	<b>0,00%</b>	<b>0,00%</b>	<b>0,00%</b>

Fonte: Fecomércio-RJ



## Série Histórica

<b>Dados sobre ocupação:</b>	abr/02	abr/03	abr/04	abr/05	abr/06	abr/07	abr/08	abr/09	abr/10	abr/11
Ocupação média do mês:	57,04%	59,38%	59,33%	61,32%	64,56%	62,00%	58,15%	68,55%	71,89%	78,64%
Previsão de ocupação para o mês seguinte:	-	52,00%	53,09%	51,22%	52,42%	48,49%	53,60%	54,19%	52,25%	60,33%
Tempo de permanência (média em dias):	3	3	3	3	3	3	2	3	3	3
Diária média por quarto vendido (em reais):	139,38	167,99	194,96	211,45	208,03	236,39	232,21	281,07	260,26	317,17

<b>Cobra-se 10% de Taxa de Serviço</b>	abr/02	abr/03	abr/04	abr/05	abr/06	abr/07	abr/08	abr/09	abr/10	abr/11
Sim	-	-	44,46%	31,88%	37,67%	45,51%	43,00%	46,52%	55,06%	49,38%
Não	-	-	55,54%	64,81%	61,57%	50,42%	52,90%	51,86%	38,86%	46,86%
Não Respondeu	-	-	0,00%	3,31%	0,77%	4,08%	4,10%	1,62%	6,08%	3,76%

<b>Faturamento</b>	abr/02	abr/03	abr/04	abr/05	abr/06	abr/07	abr/08	abr/09	abr/10	abr/11
Dinheiro	-	-	12,40%	18,73%	14,64%	12,95%	14,20%	13,35%	11,88%	11,36%
Faturado	-	-	46,32%	41,51%	33,43%	41,99%	39,52%	38,72%	41,65%	39,49%
Cartão de Crédito	-	-	38,49%	37,66%	44,95%	40,27%	42,10%	42,26%	40,01%	44,07%
Visa	-	-	19,96%	17,59%	19,79%	19,24%	19,74%	19,21%	15,68%	18,05%
Master Card/Dinners	-	-	10,32%	13,33%	15,18%	11,64%	12,35%	13,33%	13,73%	15,42%
American Express	-	-	8,21%	6,74%	9,97%	9,38%	10,00%	9,71%	10,60%	10,60%
Outros / Não Especificados	-	-	2,79%	2,10%	6,98%	4,78%	4,18%	5,67%	6,46%	5,09%

<b>Tipo de Hóspedes :</b>	abr/02	abr/03	abr/04	abr/05	abr/06	abr/07	abr/08	abr/09	abr/10	abr/11
Négócios / Trabalho	50,62%	47,76%	44,57%	44,07%	40,74%	38,72%	51,07%	37,63%	40,13%	40,58%
Convenções / Congressos / Feiras	14,39%	13,00%	11,82%	15,32%	8,16%	18,36%	9,75%	17,90%	9,48%	14,84%
Lazer	26,14%	27,53%	33,47%	31,82%	41,25%	28,78%	24,01%	24,88%	32,31%	28,46%
Integrante Tripulação Aérea	5,63%	6,39%	4,61%	2,89%	5,97%	8,42%	9,58%	13,51%	10,43%	8,91%
Outros / Não Especificados	3,23%	5,32%	5,53%	5,90%	3,88%	5,72%	5,59%	6,08%	7,65%	7,20%

<b>Entrada de Hóspedes:</b>	abr/02	abr/03	abr/04	abr/05	abr/06	abr/07	abr/08	abr/09	abr/10	abr/11
Nacionais	66,36%	63,00%	52,07%	52,21%	49,36%	57,79%	57,23%	56,25%	62,13%	58,38%
Internacionais	33,64%	37,00%	47,93%	47,79%	50,64%	42,21%	42,77%	43,75%	37,87%	41,62%

<b>Procedência Nacional</b>	<b>abr/02</b>	<b>abr/03</b>	<b>abr/04</b>	<b>abr/05</b>	<b>abr/06</b>	<b>abr/07</b>	<b>abr/08</b>	<b>abr/09</b>	<b>abr/10</b>	<b>abr/11</b>
São Paulo ( Capital )	-	36,85%	21,17%	20,55%	19,66%	21,86%	19,45%	20,77%	24,31%	19,65%
São Paulo ( Interior )	-	12,31%	4,64%	5,52%	5,59%	6,30%	6,70%	5,42%	5,59%	6,98%
Minas Gerais	-	6,77%	3,90%	4,09%	3,14%	3,95%	3,21%	4,51%	4,58%	4,61%
Rio de Janeiro	-	6,44%	4,91%	5,00%	4,80%	6,21%	11,50%	7,03%	5,46%	6,18%
Distrito Federal	-	5,69%	2,57%	2,43%	2,46%	2,74%	2,91%	3,72%	3,63%	3,45%
Rio Grande do Sul	-	5,47%	2,20%	2,06%	2,22%	2,27%	2,11%	2,39%	2,40%	2,58%
Bahia	-	3,35%	2,15%	1,56%	1,68%	1,51%	1,61%	1,39%	1,97%	1,77%
Pernambuco / Alagoas / Sergipe	-	3,70%	1,48%	1,43%	1,32%	1,31%	1,31%	1,16%	2,07%	1,30%
Paraná	-	2,76%	1,80%	1,45%	1,44%	1,69%	2,04%	1,14%	1,74%	1,37%
Santa Catarina	-	2,08%	1,22%	0,95%	0,89%	1,61%	1,40%	1,17%	1,44%	1,49%
Espírito Santo	-	3,01%	1,14%	1,21%	0,97%	0,82%	1,68%	1,33%	1,15%	0,74%
Outros Estados ou não Especificados	-	1,77%	4,90%	5,97%	5,19%	7,51%	3,29%	6,22%	7,79%	8,27%

<b>Procedência Internacional</b>	<b>abr/02</b>	<b>abr/03</b>	<b>abr/04</b>	<b>abr/05</b>	<b>abr/06</b>	<b>abr/07</b>	<b>abr/08</b>	<b>abr/09</b>	<b>abr/10</b>	<b>abr/11</b>
<b>Europa</b>	-	<b>48,48%</b>	<b>21,28%</b>	<b>22,31%</b>	<b>21,05%</b>	<b>16,28%</b>	<b>17,40%</b>	<b>17,93%</b>	<b>12,86%</b>	<b>15,49%</b>
Portugal	-	0,00%	2,32%	1,76%	1,44%	1,39%	1,37%	1,24%	1,94%	1,99%
Espanha	-	3,66%	2,89%	2,41%	2,05%	1,87%	2,69%	2,71%	1,67%	1,98%
França	-	7,96%	4,17%	4,96%	4,46%	2,08%	4,30%	4,20%	1,78%	2,27%
Inglaterra	-	5,91%	2,77%	2,26%	3,16%	2,87%	2,82%	2,42%	1,78%	2,38%
Itália	-	6,56%	2,63%	3,59%	1,99%	2,22%	1,58%	1,85%	1,51%	1,49%
Escandinávia	-	2,72%	0,98%	0,93%	1,76%	0,88%	0,62%	0,88%	0,59%	1,09%
Alemanha	-	7,10%	2,66%	2,95%	3,37%	2,43%	1,96%	1,81%	1,61%	2,00%
Holanda / Bélgica / Luxemburgo	-	0,00%	1,09%	1,00%	0,79%	0,78%	0,72%	0,72%	0,49%	0,87%
Áustria / Suíça	-	0,00%	0,92%	0,87%	1,13%	0,78%	0,67%	0,96%	0,83%	0,71%
Europa do Leste	-	1,80%	0,84%	1,59%	0,90%	0,99%	0,67%	1,13%	0,67%	0,70%
<b>América do Norte</b>	-	<b>24,35%</b>	<b>14,01%</b>	<b>11,18%</b>	<b>15,50%</b>	<b>10,06%</b>	<b>10,41%</b>	<b>11,32%</b>	<b>9,68%</b>	<b>11,31%</b>
Estados Unidos	-	20,09%	11,54%	8,90%	13,38%	8,54%	9,06%	9,59%	8,47%	9,39%
Canadá	-	1,49%	1,15%	0,95%	1,17%	0,73%	0,79%	0,99%	0,63%	0,85%
México	-	2,77%	1,32%	1,33%	0,95%	0,79%	0,55%	0,74%	0,58%	1,08%
<b>América do Sul</b>	-	<b>15,69%</b>	<b>6,77%</b>	<b>6,98%</b>	<b>5,92%</b>	<b>8,32%</b>	<b>6,58%</b>	<b>8,01%</b>	<b>8,16%</b>	<b>7,54%</b>
Argentina	-	5,68%	3,60%	3,54%	2,78%	3,27%	2,61%	3,51%	2,63%	2,97%
Chile	-	2,84%	1,04%	0,91%	0,73%	2,24%	0,86%	1,19%	1,34%	1,08%
Uruguai	-	1,68%	0,53%	0,55%	0,41%	0,40%	0,31%	0,62%	0,42%	0,39%
Paraguai	-	0,70%	0,15%	0,27%	0,19%	0,25%	0,40%	0,44%	0,23%	0,39%
Outros Países da América do Sul	-	4,79%	1,46%	1,72%	1,80%	2,16%	2,41%	2,26%	3,53%	2,71%
<b>Ásia</b>	-	<b>4,38%</b>	<b>1,66%</b>	<b>2,08%</b>	<b>1,58%</b>	<b>1,55%</b>	<b>1,52%</b>	<b>2,34%</b>	<b>2,14%</b>	<b>1,97%</b>
Japão	-	1,32%	0,72%	1,12%	0,79%	0,54%	0,77%	0,84%	0,51%	0,78%
China / Coréia	-	0,66%	0,94%	0,95%	0,79%	1,00%	0,76%	1,50%	1,64%	1,19%
<b>África</b>	-	<b>3,86%</b>	<b>1,28%</b>	<b>1,14%</b>	<b>0,84%</b>	<b>0,98%</b>	<b>1,49%</b>	<b>0,94%</b>	<b>1,47%</b>	<b>0,93%</b>
<b>Outros Países ou não Especificados</b>	-	<b>5,31%</b>	<b>2,93%</b>	<b>4,10%</b>	<b>5,75%</b>	<b>5,01%</b>	<b>5,37%</b>	<b>3,20%</b>	<b>3,55%</b>	<b>4,39%</b>

Fonte: Fecomércio-RJ